



1. Demografi

Inledning

För sjuttonde året i rad har socialtjänstrapporten tagits fram av socialnämnden. Det är en stadsövergripande rapport som syftar till att beskriva tillståndet inom Stockholms stads socialtjänst och hur den utvecklas över tid. Rapporten är ett verktyg i arbetet för likställighet inom stadens socialtjänst, för såväl politiker som verksamheterna att ta del av, besluta och planera utifrån.

Socialnämnden har samlat in och sammanställt statistikuppgifter och annan relevant information för följande verksamhetsområden: ekonomiskt bistånd, barn och unga, familjerätten, våld i nära relationer och hedersrelaterat våld och förtryck, skadligt bruk och beroende, hemlöshet, socialpsykiatri och funktionsnedsättning.

Innehåll

Sammanfattning	3
Om statistiken	3
Befolkningsutveckling	4
Förväntad livslängd vid födseln	6
Utbildningsnivå bland invånare 25–64 år	8
Medelinkomst per kön och åldersgrupp 2024	9
Personer aktuella inom socialtjänsten 2025	11
Förkortningar	14

Demografi

Sammanfattning

- Stockholms stad hade nästan en miljon invånare 2025, med en ökande andel äldre och färre barn. Detta påverkar socialtjänstens behov av insatser för olika åldersgrupper.
- Utbildningsnivå och inkomster varierar kraftigt, med upp till 75 procent eftergymnasial utbildning i innerstaden och betydligt lägre i vissa förorter. Inkomstskillnaderna mellan stadsdelar är särskilt stora för män.
- Kvinnors förväntade livslängd fortsatte att stiga (86,8 år), medan mäns stagnerade (83,2 år). Skillnaderna mellan stadsdelar är tydliga, med upp till fyra års variation.
- Nästan fem procent av invånarna var aktuella inom socialtjänsten 2025. Flest personer var aktuella inom barn och unga (14 237) och ekonomiskt bistånd (12 827). Många hade behov av stöd inom flera områden samtidigt.

Om statistiken

I det inledande kapitlet behandlas Stockholms stads demografi och socioekonomi samt ett urval av bestämningsfaktorer för hälsa. Urvalet har gjorts utifrån faktorer som på något sätt påverkar socialtjänstens utveckling samt uppgifter som kan bidra till ökade möjligheter att analysera de enskilda verksamhetsområdenas utveckling. Därtill redovisas övergripande statistik om socialtjänstens brukare, utifrån samtliga verksamhetsområden.

Uppgifterna som redovisas är stadens befolkningsantal, utbildningsnivåer, medelinkomst, in- och utflyttningsstatistik, personer som varit aktuella inom socialtjänsten i Stockholms stad under 2025 samt parvisa kombinationer av personer aktuella för utredning inom två olika verksamhetsområden. Vidare redovisas uppgifter om förväntad medellivslängd vid födseln, självskattad hälsa, riskkonsumtion av alkohol, gymnasiebehörighet samt upplevd tillgång till emotionellt respektive praktiskt stöd. Källor till statistiken är stadens verksamhetssystem sociala system, områdesdatasystem (ODS).

Statistiken redovisas per stadsdelsnämnd respektive hela staden. Värt att notera är att den sammanlagda summan för stadsdelsnämnderna inte kan räknas ihop till den totala summan för hela staden. Detta beror på att det finns restförda personer i staden. Det är personer som saknar adress och som redovisas som en restpost på totalen i hela staden. I restposten återfinns personer med skyddad adress, personer som är i utlandstjänst för offentliga och privata arbetsgivare eller av annan anledning saknar känd hemvist. Dessa personer har tidigare fördelats på stadsdelsnämnderna men ingår nu enbart i summan för hela staden.

Under 2025 har en omorganisering skett i staden vilket påverkar benämningen av vissa verksamheter. I rapporten används de nu aktuella benämningarna nedan:

- Område hemlöshet (tidigare enheten för hemlösa)
- Område social beredskap (tidigare Stockholms stads socialjour)
- Område nyanlända (tidigare Intro Stockholm)

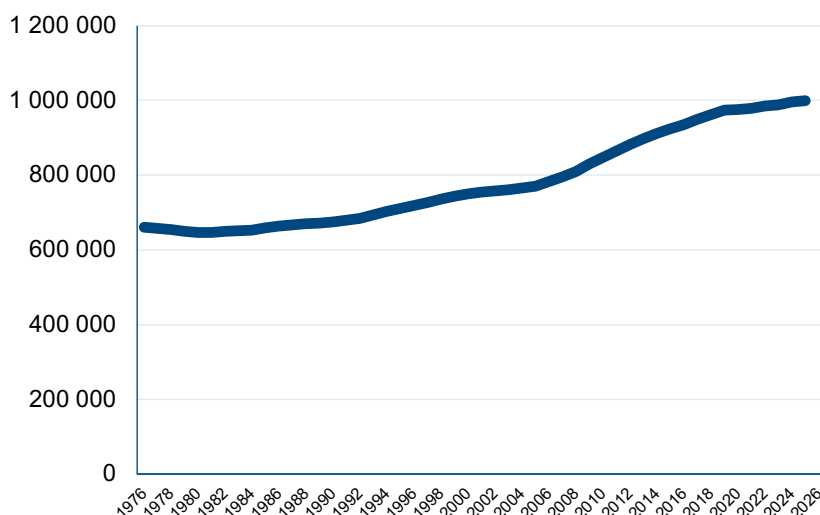
Spånga-Tensta och Rinkeby-Kista stadsdelsnämnder har bildat Järva stadsdelsnämnd samt Norrmalm och Östermalm stadsdelsnämnder har bildat Norra innerstaden stadsdelsnämnd. Båda sedan juli 2023. Siffror före 2023 är därför sammanlagda.

Befolkningsutveckling

Befolkningsantalet i Stockholms stad har stadigt ökat sedan 1980-talet. År 2025 hade Stockholms stad en befolkning på totalt 999 236 personer som bestod av 50,6 procent kvinnor och 49,4 procent män. Trots den totala tillväxten, minskar andelen barn och unga medan andelen äldre ökar. Figur 1:1 visar befolkningsutvecklingen sedan 1976 fram till 2025.

Figur 1:1 Stockholms stads befolkningsutveckling, totalt antal, 1976–2025.

Källa: Områdesdatasystem (ODS).



Definition: Definitiv befolkning 31 december respektive år, från SCB.

Tabell 1:1 visar antalet födda respektive antalet döda per 1 000 invånare samt in- respektive utflyttningar i staden mellan 2015 och 2025. Sammanställningen visar att det under 2025 föddes fler barn per 1 000 invånare (11,3) än antal personer som dog per 1 000 invånare (6,0). Samtidigt var antal inflyttningar färre (67,5) än antal utflyttningar (69,3) per 1 000 invånare. Trots att den totala folkmängden fortsätter att öka, drivs tillväxten inte längre av barnafödande eller inflyttning utan av att fler lever allt längre. Även om antal födda överskrider antal döda per 1 000 invånare så har födelsetalen minskat årligen över lång tid och har nått en ny lägsta nivå år 2025.

Tabell 1:1 Demografiska händelser 2015–2025.

Källa: SCB och Sweco.

År	Födda	Döda	Samtliga inflyttningar	Samtliga utflyttningar
2015	15,1	7,3	76,0	71,4
2016	14,9	7,2	74,0	68,7
2017	14,2	6,8	77,9	70,4
2018	13,6	6,7	76,4	70,4
2019	13,4	6,5	74,8	69,8
2020	13,3	7,5	71,9	76,6
2021	13,5	6,3	74,8	79,9
2022	11,9	6,3	73,5	73,9
2023	11,7	6,2	69,2	70,8
2024	11,5	5,9	72,5	71,4
2025	11,4	6,0	67,5	69,3

67,5

År 2025 var antalet inflyttningar det lägsta på tio år med 67,5 inflyttade per 1 000 invånare.

Tabell 1:2 visar befolkningsförändringar per åldersgrupp mellan 2014 och 2025. De äldsta åldersgrupperna (65+ år) har haft den högsta och mest stabila tillväxten. Sedan 2019 har antalet barn och unga (0–17 år) samt unga vuxna (21–29 år) minskat, medan andelen äldre har ökat. Den mellersta gruppen 30–44 år har hållit sig relativt stabil fram till och med 2025 då gruppen såg sin första minskning på 0,6 procent under den aktuella tidsperioden.

Tabell 1:2 Befolkningsantal per åldersgrupp 2014–2025.

Källa: Områdesdatasystem (ODS).

År	0-17 år	18-20 år	21-29 år	30-44 år	45-64 år	65+ år	Totalt
2014	178 271	26 866	135 711	226 226	213 529	131 386	911 989
2015	182 010	25 909	136 365	228 435	216 716	134 081	923 516
2016	185 323	25 569	136 311	231 127	220 730	136 559	935 619
2017	188 828	25 844	136 495	234 438	224 314	139 842	949 761
2018	191 678	26 774	134 823	238 127	227 672	143 080	962 154
2019	194 220	27 308	132 724	241 836	231 719	146 266	974 073
2020	193 894	27 079	129 226	243 344	233 738	148 270	975 551
2021	192 847	27 454	127 146	244 320	235 445	151 558	978 770
2022	191 016	28 509	125 088	247 759	237 172	155 204	984 748
2023	189 727	29 283	122 612	249 126	239 437	158 758	988 943
2024	188 314	30 386	121 980	249 475	242 540	162 879	995 574
2025	185 941	31 112	121 556	247 980	245 651	166 996	999 236

Tabell 1:3 visar befolkningsantal per åldersgrupp och stadsdelsnämnd under 2025. Befolkningsantalet varierar från 38 683 invånare till 155 616 invånare mellan stadsdelsnämnderna. En knapp femtedel (19 procent) av befolkningen utgörs av barn (0–17 år) och 65 procent utgör befolkning i arbetsför ålder (18–64 år). Den äldre befolkningen utgör 17 procent av stadens totala befolkning.

Tabell 1:3 Befolkningsantal och andel samt åldersfördelning per stadsdelsnämnd, 2025.

Källa: Områdesdatasystem (ODS).

Stadsdelsnämnd	Totalt		0-17 år		18-20 år		21-29 år		30-44 år		45-64 år		65+ år	
	Antal	Andel	Antal	Andel	Antal	Andel	Antal	Andel	Antal	Andel	Antal	Andel	Antal	Andel
Järva	96 974	100%	21 490	22%	4 014	4%	14 058	14%	22 160	23%	22 621	23%	12 631	13%
Hässelby-Vällingby	76 401	100%	16 942	22%	2 939	4%	7 576	10%	18 033	24%	18 963	25%	11 948	16%
Bromma	82 863	100%	17 013	21%	2 869	3%	8 621	10%	19 893	24%	20 940	25%	13 527	16%
Kungsholmen	71 235	100%	9 981	14%	1 527	2%	9 939	14%	18 466	26%	17 771	25%	13 551	19%
Norra Innerstaden	155 616	100%	22 869	15%	4 079	3%	25 917	17%	37 100	24%	35 078	23%	30 573	20%
Södermalm	129 966	100%	19 188	15%	3 525	3%	14 177	11%	29 434	23%	35 769	28%	27 873	21%
Enskede-Årsta-Vantör	105 899	100%	21 154	20%	3 363	3%	11 848	11%	29 509	28%	25 709	24%	14 316	14%
Skarpnäck	46 520	100%	9 150	20%	1 447	3%	4 714	10%	11 988	26%	11 882	26%	7 339	16%
Farsta	62 335	100%	12 893	21%	2 010	3%	6 375	10%	15 335	25%	15 278	25%	10 444	17%
Hägersten-Älvsjö	129 094	100%	26 529	21%	3 762	3%	13 192	10%	35 507	28%	31 182	24%	18 922	15%
Skärholmen	38 683	100%	8 241	21%	1 499	4%	4 654	12%	9 312	24%	9 364	24%	5 613	15%
Restförda	3 650	100%	491	13%	78	2%	485	13%	1 243	34%	1 094	30%	259	7%
Totalt i staden	999 236	100%	185 941	19%	31 112	3%	121 556	12%	247 980	25%	245 651	25%	166 996	17%

Definition: Definitiv befolkning 31 december respektive år, från SCB.

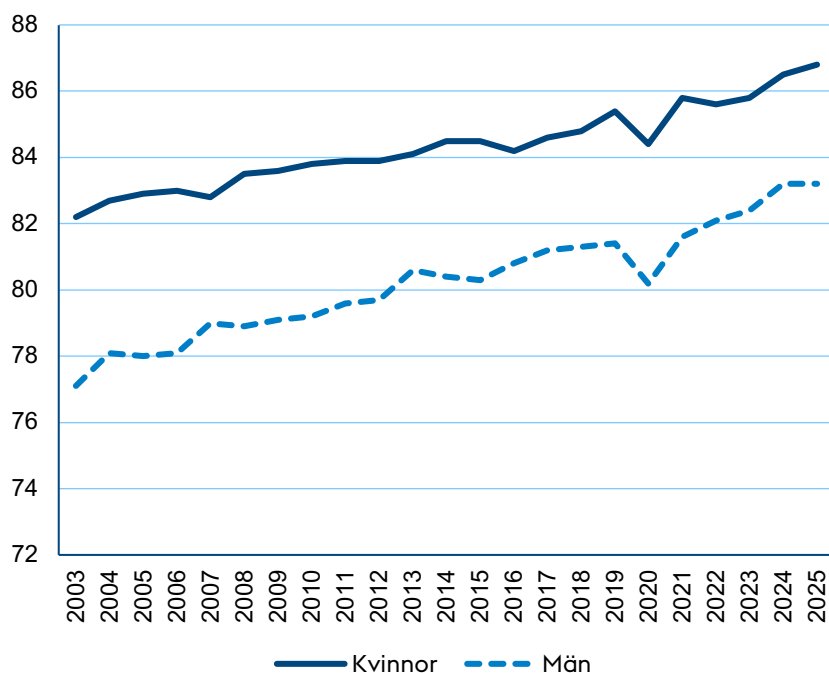
Förväntad livslängd vid födseln

Den förväntade livslängden vid födseln är ett mått på hur länge nyfödda förväntas leva om dödsriskerna i alla åldrar förblir oförändrade. Måttet används för att följa hälsoutvecklingen över tid och mellan olika grupper.¹ I figur 1:2 visas utvecklingen av den förväntade livslängden vid födseln per kön för perioden 2003–2025. Den förväntade livslängden vid födseln har ökat stadigt över tid för båda könen och skillnaden mellan könen har minskat från 5,1 år (2003) till 3,3 år (2024). År 2025 var första gången sedan pandemin som skillnaden mellan könen ökade från 3,3 år till 3,6 år till fördel för kvinnor. Skillnaderna ökade i och med att den förväntade livslängden hölls oförändrad för män (83,2 år) under 2025, medan ökningen fortsatte för kvinnor med 0,3 år (86,8 år).

¹ World Bank Group. 2026. Life expectancy at birth, total (years). Källa: [Glossary | DataBank](#)

Figur 1:2 Förväntad medellivslängd från födsel per kön, 2003–2025.

Källa: Data från områdesdatasystem (ODS) med beräkning av Sweco.

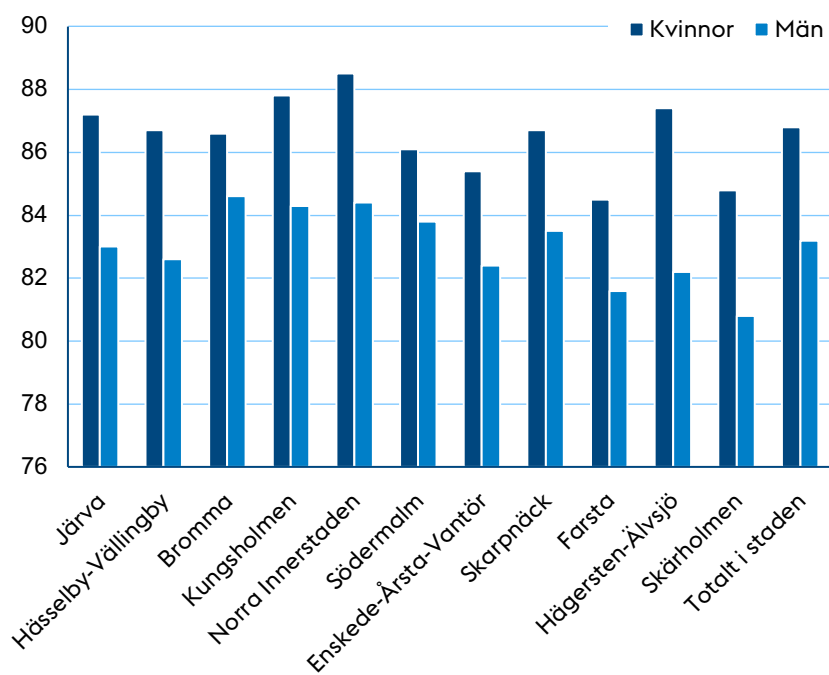


Modellen att beräkna medellivslängden skiljer sig något från SCB:s modell vilket gör att uppgifterna för hela staden kan skilja något från SCB:s officiella statistik.

I figur 1:3 visas den förväntade livslängden per kön och stadsdelsnämnd. För kvinnor varierar den förväntade livslängden vid födseln mellan 84,5 år till 88,5 år beroende på stadsdelsnämnd. Motsvarande spann för män var som lägst 80,8 år och som högst 84,6 år. Skillnaden mellan könen inom stadsdelsnämnderna varierade mellan två år och drygt fem år.

Figur 1:3 Förväntad medellivslängd från födsel per kön och stadsdelsnämnd, år 2025.

Källa: Data från områdesdatasystem (ODS) med beräkning av Sweco.



Utbildningsnivå bland invånare 25–64 år

Under år 2024 hade 26 procent och 64 procent av invånarna i åldrarna 25–64 år i staden gymnasial respektive eftergymnasial utbildning.² Andelen med förgymnasial utbildning var i snitt sju procent för staden som helhet men varierade mellan tre till 18 procent per stadsdelsnämnd. Tabell 1:4 visar andelen av befolkningen i åldrarna 25–64 år utifrån högsta utbildningsnivå år 2024. För innerstadens stadsdelsnämnder låg andelen med eftergymnasial utbildning högst i staden med ett spann mellan 72 och 75 procent. Högre variation förekom i närförorterna där sex stadsdelsnämnder hade en majoritet (50 till 69 procent) av invånare mellan 25–64 år med eftergymnasial utbildning respektive två stadsdelsnämnder med drygt 40 procent.

Tabell 1:4 Andel av befolkningen 25–64 år per SDN, efter högsta utbildningsnivå 2024.

Källa: SCB.

Stadsdelsnämnd	Förgymnasial utbildning (%)	Gymnasie-utbildning (%)	Eftergymnasial-utbildning (%)	Uppgift saknas (%)
Järva	18%	33%	41%	8%
Hässelby-Vällingby	11%	35%	50%	5%
Bromma	4%	24%	69%	3%
Kungsholmen	3%	20%	75%	2%
Norra Innerstaden	3%	19%	75%	4%
Södermalm	4%	22%	72%	2%
Enskede-Årsta-Vantör	8%	30%	59%	4%
Skarpnäck	6%	24%	68%	2%
Farsta	9%	33%	55%	2%
Hägersten-Älvsjö	5%	24%	69%	2%
Skärholmen	15%	34%	42%	8%
Totalt i staden	7%	26%	64%	4%



Andelen personer 25–64 år med eftergymnasial utbildning var 64 procent i staden som helhet

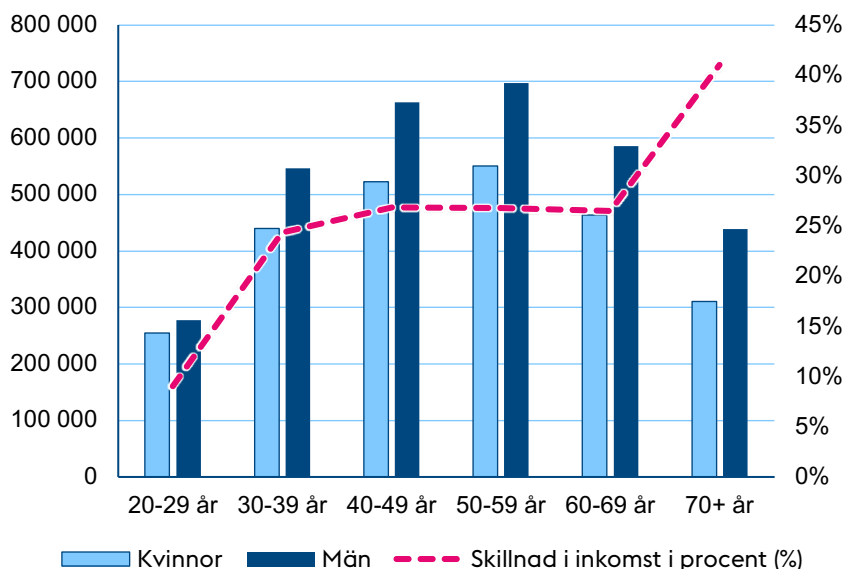
² Statistiken avser 2024 eftersom uppgifter för 2025 inte var tillgängliga när rapporten sammanställdes.

Medelinkomst per kön och åldersgrupp 2024

Figur 1:4 visar medelinkomsten år 2024, för kvinnor och män i olika åldersgrupper samt den procentuella inkomstskillnaden mellan könen.³ Skillnaden var som lägst i den yngsta åldersgruppen 20 till 29 år (9,5 procent) och som störst bland äldre (70+ år) där den passerade 40 procent. Jämfört mot föregående år har skillnaderna i medelinkomst minskat i framförallt den yngsta och den äldsta gruppen med en halv respektive en hel procent.

Figur 1:4 Medelinkomst per kön och åldersgrupp* samt procentuell skillnad i inkomst mellan kön per åldersgrupp i Stockholms stad år 2024.

Källa: Områdesdatasystem (ODS).



*inklusive personer utan inkomst

Tabell 1:5a respektive tabell 1:5b visar årlig medelinkomst för kvinnor respektive män per stadsdelsnämnd under perioden 2022 till 2024.⁴ För kvinnor var medelinkomsten i staden 421 384 kronor under 2024 men varierade med 229 602 kronor mellan stadsdelsnämnderna. Det innebär att en kvinna i stadsdelsnämnden med högst medelinkomst tjänade 83 procent mer än en kvinna i stadsdelsnämnden med lägst medelinkomst. Denna relativa skillnad i medelinkomst har ökat från föregående år då motsvarande andel var 80 respektive 79 procent år 2022 och 2023. Jämfört med den sammanräknade förvärvsinkomsten för kvinnor i landet år 2024 (366 900 kr) har staden flera stadsdelsnämnder som ligger långt mer än 30 procent över riksnittet.⁵ Samtidigt finns andra stadsdelsnämnder som ligger mer än 20 procent under riksnittet.

3 Statistiken avser 2024 eftersom uppgifter för 2025 inte var tillgängliga när rapporten sammanställdes.

4 Statistiken avser 2024 eftersom uppgifter för 2025 inte var tillgängliga när rapporten sammanställdes.

5 Statistiska centralbyrån (SCB) (2026) *Inkomster för personer i Sverige 2024*. Länk: [Inkomster för personer i Sverige](#)

Tabell 1:5a Medelinkomst kvinnor, 2022–2024, 20 år och äldre.

Källa: Områdesdatasystem (ODS).

Stadsdelsnämnd	Medelinkomst 2022	Medelinkomst 2023	Medelinkomst 2024	Skillnad 2023-2024 (kr)	Skillnad 2022-2024 (%)
Järva	259 646	271 171	279 495	8 324	3,2%
Hässelby-Vällingby	319 618	334 675	347 050	12 375	3,9%
Bromma	442 110	463 325	485 164	21 839	4,9%
Kungsholmen	459 489	483 301	507 790	24 489	5,3%
Norra Innerstaden	460 624	481 730	501 894	20 164	4,4%
Södermalm	424 972	444 916	460 070	15 155	3,6%
Enskede-Årsta-Vantör	349 416	368 088	380 753	12 665	3,6%
Skarpnäck	360 450	375 944	392 017	16 073	4,5%
Farsta	331 740	348 485	360 873	12 388	3,7%
Hägersten-Älvsjö	397 348	417 884	434 746	16 862	4,2%
Skärholmen	255 537	269 556	278 188	8 632	3,4%
Totalt i staden	387 231	405 720	421 384	15 663	4,0%

Tabell 1:5b Medelinkomst män, 2022–2024, 20 år och äldre.

Källa: Områdesdatasystem (ODS).

Stadsdelsnämnd	Medelinkomst 2022	Medelinkomst 2023	Medelinkomst 2024	Skillnad 2023-2024 (kr)	Skillnad 2022-2024 (%)
Järva	327 788	341 169	352 861	11 692	3,6%
Hässelby-Vällingby	401 562	418 545	431 627	13 083	3,3%
Bromma	613 127	630 788	650 727	19 939	3,3%
Kungsholmen	614 507	638 924	672 321	33 397	5,4%
Norra Innerstaden	681 290	703 671	737 752	34 080	5,0%
Södermalm	520 783	540 050	564 222	24 172	4,6%
Enskede-Årsta-Vantör	421 470	442 243	458 162	15 918	3,8%
Skarpnäck	413 980	431 185	446 390	15 206	3,7%
Farsta	390 600	410 547	424 920	14 373	3,7%
Hägersten-Älvsjö	485 428	507 777	528 851	21 073	4,3%
Skärholmen	300 442	316 961	323 917	6 957	2,3%
Totalt i staden	497 198	515 866	536 831	20 965	4,2%

För män var medelinkomsten i staden 536 831 kronor under 2024 vilket motsvarar en ökning på 20 965 kronor jämfört med 2023. Medelinkomsten för män varierade med 413 835 kronor mellan stadsdelsnämnderna under 2024 vilket innebär att en man i stadsdelsnämnden med högst medelinkomst tjänade knappt 128 procent mer än en man i stadsdelsnämnden med lägst medelinkomst under samma år. Sett över tid är detta den högsta relativa skillnaden i medelinkomst under de senaste tre åren och jämfört med kvinnor ligger den 45 procentenheter högre vilket visar på de betydande inkomstskillnaderna som råder för män boende i olika stadsdelsnämnder. Den sammanräknade förvärvsinkomsten för män i landet år 2024 var 438 900 kronor.⁶ I staden förekommer flera stadsdelsnämnder med en medelinkomst som ligger mellan 40 och 70 procent högre än rikssnittet. Samtidigt förekommer stadsdelsnämnder som ligger drygt 25 procent lägre än rikssnittet.

Personer aktuella inom socialtjänsten 2025

Tabell 1:6 visar antalet unika personer som varit aktuella för utredning eller insats inom socialtjänsten under 2025, uppdelat på stadsdelsnämnd och verksamhetsområde. Observera att definitionen av ”aktuella” har utvidgats jämfört med tidigare år, vilket påverkar jämförbarheten. Föregående års statistik utgår ifrån unika personer aktuella för insats och bygger på en grövre indelning av områden.

Tabell 1:6 Antal individer per stadsdelsförvaltning som varit aktuella inom socialtjänsten under 2025.

Stadsdelsnämnd/enhet	Totalt (unika personer)	Barn/ungdom	Ekonomiskt bistånd*	Familjerätt	Funktionsnedsättning**	Socialpsykiatri**	Vuxen: Skadligt bruk/Beroende	Vuxen: Våld i nära relation	Vuxen: Övriga vuxna
Järva	7 356	2 295	2 691	762	1 493	606	445	205	216
Hässelby-Vällingby	5 135	1 880	1 403	464	1 155	578	228	194	110
Bromma	2 773	858	580	294	754	338	170	178	9
Kungsholmen	1 608	418	278	233	472	221	121	65	20
Norra Innerstaden	3 535	1 189	480	545	874	474	198	181	67
Södermalm	3 783	1 062	667	417	1 143	438	371	277	45
Enskede-Årsta-Vantör	5 815	1 988	1 490	636	1 238	705	363	277	187
Skarpnäck	2 215	530	570	238	711	305	159	120	29
Farsta	3 688	1 076	1 017	313	1 085	415	264	171	49
Hägersten-Älvsjö	5 527	1 984	1 160	577	1 417	645	332	250	48
Skärholmen	3 245	1 072	1 004	270	730	307	256	138	46
Övriga enheter	1 781	19	1 488	0	81	203	401	9	74
Totalt i staden (netto**)	45 695	14 237	12 827	4 662	10 989	5 141	3 290	2 018	895

* För ekonomiskt bistånd redovisas det antal individer som erhållit ekonomiskt bistånd under år 2025.

** För Funktionsnedsättning och Socialpsykiatri avses antalet individer som har haft insats någon gång under året med verksamhetskod 6XXX respektive 19XX.

Den övriga redovisningen avser antalet individer med pågående utredning under 2025 för respektive utredningstyp.

6 Statistiska centralbyrån (SCB) (2026) *Inkomster för personer i Sverige 2024*.
Länk: [Inkomster för personer i Sverige](#)

För samtliga verksamhetsområden redovisas antal unika personer aktuella för utredning, förutom för ekonomiskt bistånd där istället antal unika personer som erhållit ekonomiskt bistånd redovisas. De två nedersta raderna i tabellen redogör för aktuella personer på två olika sätt. Den översta raden (summa SDN) summerar antal unika personer som varit aktuella i verksamhetsområdet per stadsdelsnämnd under året. Den nedre raden (netto) visar antal unika personer per verksamhetsområde för hela staden, det vill säga att om en person varit aktuell inom verksamhetsområdet i fler än en stadsdelsnämnd under året så räknas personen bara en gång.

Flest personer var aktuella inom verksamhetsområde barn och unga (14 237 personer) följt av ekonomiskt bistånd (12 827 personer) respektive funktionsnedsättning (10 989 personer). När antal aktuella sätts i relation till befolkningsstorlek tycks knappt 5 procent av befolkningen eller nästan var tjugonde invånare i staden ha varit aktuella inom socialtjänsten under 2025. För barn och unga är motsvarande andel nästan 7 procent av alla personer 0–20 år i staden. Variationen i andel aktuella per stadsdelsnämnd sträcker sig från 2 procent som lägst till 8 procent som högst.⁷

Tabell 1:7 Antal individer som varit aktuella inom socialtjänsten under 2025 i parvisa kombinationer av verksamhetsområden.

Verksamhetsområde	Barn/ ungdom	Ekonomiskt bistånd	Familjerätt	Funktionsnedsättning	Socialpsykiatri	Vuxen: Skadligt bruk/ Beroende	Vuxen: Våld i nära relation	Vuxen: Övriga vuxna
Barn/ ungdom	14 237	168	901	511	25	44	26	55
Ekonomiskt bistånd	168	12 827	142	1 118	1 583	1 983	465	346
Familjerätt	901	142	4 662	59	36	25	225	7
Funktionsnedsättning	511	1 118	59	10 989	662	266	118	44
Socialpsykiatri	25	1 583	36	662	5 141	313	152	75
Vuxen: Skadligt bruk/ Beroende	44	1 983	25	266	313	3 290	104	81
Vuxen: Våld i nära relation	26	465	225	118	152	104	2 018	18
Vuxen: Övriga vuxna	55	346	7	44	75	81	18	895

I tabell 1:7 visas alla aktuella inom ett visst verksamhetsområde och antal aktuella personer som också varit aktuella i ett annat verksamhetsområde.⁸ Till exempel kan man utläsa på översta raden och i första kolumnen (Barn och unga) att 14 237 barn och unga har varit aktuella för utredning. Utav dessa har 168 barn och unga också varit aktuella inom ekonomiskt bistånd, 901 av dessa har

⁷ Andelen aktuella är uppskattad genom att jämföra antal aktuella med den befolkningsstatistik som redovisas i tabell 1:3.

⁸ För verksamhetsområde Ekonomiskt bistånd avses personer som erhållit bistånd under 2025, för Funktionsnedsättning och Socialpsykiatri avses personer som erhållit insats under 2025. För övriga verksamhetsområden avses personer som varit aktuella för utredning.

varit aktuella inom familjerätt och så vidare. Det blir tydligt att av de 3 290 personerna som var aktuella inom skadligt bruk och beroende var 1 983 av dessa även aktuella inom ekonomiskt bistånd. Av de 5 141 aktuella personerna för socialpsykiatri var 1 583 av dessa även aktuella för ekonomiskt bistånd. Antalen som redovisas i tabell 1:8 kan skilja sig något mot antal som redovisas i de övriga kapitlen till följd av olika bearbetning på individnivå.

Tabell 1:8 Andel personer inom ett område som även varit aktuella inom ett annat område under 2025.

Verksamhetsområde	Barn/ungdom	Ekonomiskt bistånd	Familjerätt	Funktionsnedsättning	Socialpsykiatri	Vuxen: Skadligt bruk/Beroende	Vuxen: Våld i nära relation	Vuxen: Övriga vuxna
Barn/ungdom	87,8%	1,2%	6,3%	3,6%	0,2%	0,3%	0,2%	0,4%
Ekonomiskt bistånd	1,3%	48,2%	1,1%	8,7%	12,3%	15,5%	3,6%	2,7%
Familjerätt	19,3%	3,0%	70,1%	1,3%	0,8%	0,5%	4,8%	0,2%
Funktionsnedsättning	4,7%	10,2%	0,5%	74,7%	6,0%	2,4%	1,1%	0,4%
Socialpsykiatri	0,5%	30,8%	0,7%	12,9%	44,6%	6,1%	3,0%	1,5%
Vuxen: Skadligt bruk/Beroende	1,3%	60,3%	0,8%	8,1%	9,5%	14%	3%	2%
Vuxen: Våld i nära relation	1,3%	23,0%	11,1%	5,8%	7,5%	5,2%	45,1%	0,9%
Vuxen: Övriga vuxna	6,1%	38,7%	0,8%	4,9%	8,4%	9,1%	2,0%	30,1%

I tabell 1:8 visas andel personer inom ett verksamhetsområde som även varit aktuell inom ett annat verksamhetsområde under 2025. Tabellen visar att det är en genomgående hög andel inom majoriteten av verksamhetsområden som också är aktuella inom ekonomiskt bistånd. Andelen aktuella inom familjerätt respektive inom barn och unga, som också är aktuella inom andra verksamhetsområden kan se genomgående låga ut vilket kan förklaras med att dokumentationen helt eller delvis sker på barnets personnummer och blir således inte jämförbart med övriga verksamhetsområden i tabellen. Trots detta är drygt 19 procent av aktuella inom familjerätt också aktuella inom barn och unga. Det vill säga att andelen barn som var aktuella inom båda dessa verksamhetsområden hade varit ännu högre om aktuella vuxna personer exkluderats ur en sådan jämförande analys.

Tabellen visar att endast 5 procent av aktuella inom skadligt bruk och beroende också är aktuella inom våld i nära relation trots kännedom om hög våldsutsatthet för kvinnor i denna målgrupp. En faktor som delvis förklarar den oväntat låga andelen är att statistiken inkluderar både män och kvinnor.

Förkortningar

BBIC	Barns behov i centrum	i.u	Inga uppgifter	PRIO	Plan för riktade insatser inom området psykisk ohälsa
BMM	Barnmorskemottagning (tidigare MVC – mödravårdscentral)	IVO	Inspektionen för vård och omsorg	PUT	Permanent uppehållstillstånd
BoU	Barn- och ungdomsenheterna	KBF	Kommunt bostadsbidrag för personer med funktionsnedsättning	RKA	Rådet för kommunala analyser
BRÅ	Brottsförebyggande rådet	KBT	Kognitiv beteendeterapi	RVC	Relationsvåldscentrum
BSTF	Brief Strategic Family Therapy, Kort strategisk familjeterapi	KCK	Kriscentrum-Kruton	RVT	Relationsvåldsteam
BUP	Barn- och ungdomspsykiatri	LMA	Lag (1994:137) om mottagande av asylsökande m.fl.	RA	Regeringsrättens årsbok
BVC	Barnavårdscentral	LOV	Lag (2008:962) om valfrihetssystem	SFB	Socialförsäkringsbalk (2010:110)
EBO	Egenbosatt asylsökande eller nyanländ	LPBSB	Lag (2024:79) om placering av barn i skyddat boende	SHIS	Stiftelsen hotellhem i Stockholm
EU	Europeiska unionen	LSS	Lag (1993:387) om stöd och service till vissa funktionshindrade	SIP	Samordnad individuell plan
FB	Föräldrabalken (1949:381)	LSU	Lag (1998:603) om verkställighet av sluten ungdomsvård	SIS	Statens institutionsstyrelse
FL	Förvaltningslag (2017:900)	LUL	Lag (1964:167) med särskilda bestämmelser om unga lagöverträdare	SkOLL	Skollag (2010:800)
FN	Förenta nationerna	LVM	Lag (1988:870) om vård av missbrukare i vissa fall	SKKP	Särskilt kvalificerad kontaktperson
FoT	Försöks- och träningslägenhet	LVU	Lag (1990:52) med särskilda bestämmelser om vård av unga	SKR	Sveriges kommuner och regioner
FUT	Felaktiga utbetalningar	MI	Motiverande samtal (motivational interviewing)	SLK	Stadsledningskontoret
GDPR	The General Data Protection Regulation	MFoF	Myndigheten för familjerätt och föräldraskapsstöd	SoL	Socialtjänstlagen (2001:453)
HFD	Högsta förvaltningsdomstolen	MNKR	Miljoner kronor	STIS	Stärkt tidigt stöd i samverkan
HSL	Hälsa- och sjukvårdslag (2017:30)	Mv	Medelvärde	TKR	Tusen kronor
HVB	Hem för vård eller boende	MVP	Mentorer i våldsprevention	TUT	Tillfälligt uppehållstillstånd
HVH	Hem för viss annan heldygnsvård	OSL	Offentlighet- och sekretesslagen (2009:400)	TÖG	Tak över huvudet-garanti
IFO	Individ- och familjeomsorgen	POM	Prostitution och människohandel	UNHCR	The office of the United Nations High Commissioner for Refugees
ILS	Integrerat ledningssystem			VINR	Väld i nära relation
IOP	Idéburet offentligt partnerskap				
IPS	Individual placement and support				



Stockholms stads stadsdelsområden

Staden är indelad i 11 stadsdelsområden (blå linjer) och 132 stadsdelar. Stadsdelarsområdenas namn framgår av kartan.

De 9 kapitel som utgör Socialtjänstrapport 2025

Den här rapporten finns i en tryckt fullversion samt i fristående digitala kapitel som är tillgänglighetsanpassade. De fristående kapitlen finns på start.stockholm/rapporter-stod-och-familj

