

Tryggare tillsammans

Trygghet och kollektiv förmåga
i Stockholms stad

Delrapport från Kommissionen för ett socialt
hållbart Stockholm

Författare: Elisabet Bremberg & Johanna Lövvenius



Delrapport 4
April 2018

Kontaktperson: Elisabet Bremberg

Förord

Denna rapport är framtagen av Kommissionen för ett socialt hållbart Stockholm. Den behandlar ett utvecklingsområde av betydelse för ett socialt hållbart Stockholm och innehåller rekommendationer och åtgärder som staden kan vidta för att främja en sådan utveckling.

Stockholms stad inrättade Kommissionen för ett socialt hållbart Stockholm under år 2015 med uppdraget att analysera skillnader i livsvillkor i kommunen och lämna förslag på åtgärder för en jämlik och socialt hållbar stad.

Kommissionens arbete bedrivs inom stadens förvaltningsorganisation och organiseras utifrån fyra utpekade utvecklingsområden. Enligt direktiv ska kommissionens arbete vila på vetenskaplig grund och genomföras i samverkan med fristående forskare. De forskare som kopplas till kommissionen ska ta fram vetenskapliga underlag med förslag till åtgärder inom avgränsade fördjupningsområden.

I framtagandet av denna rapport har sådana underlagsrapporter och andra vetenskapligt grundade underlag varit en viktig utgångspunkt. Rapporten utgår därutöver från erfarenheter i stadens egna verksamheter och lärdomar från andra städer och regioner. Framtagna rekommendationer och åtgärder rör huvudsakligen frågor som kommunen har rådighet över.

Sammanfattning

Trygghet i vardagen är en förutsättning för att kunna delta i samhällslivet. Det är därmed en grundläggande rättighet för alla. I Stockholms stads senaste trygghetsmätning framkommer att allt fler stockholmare känner sig otrygga i sitt bostadsområde och är oroliga för att utsättas för brott. Högst andel otrygga finns i de socioekonomiskt svagaste delarna av staden. För att förstå skillnader mellan olika områden avseende upplevd otrygghet och viss typ av brottslighet lyfter forskning fram en social process som kallas *kollektiv förmåga*. Kollektiv förmåga utgör kombinationen av den sammanhållning eller tillit som finns i ett grannskap och viljan och förmågan att handla för det allmänna bästa när det behövs.

Analysen i denna rapport visar att det finns ett tydligt samband mellan ett bostadsområdes nivå av kollektiv förmåga och andelen som känner sig otrygga eller oroar sig för att utsättas för brott i Stockholms stad. Att stärka den kollektiva förmågan i grannskap som präglas av socioekonomisk utsatthet är därför en viktig utgångspunkt för att öka tryggheten där, och kan även bidra till att minska viss typ av brottslighet.

Utifrån den forskning och analys som presenteras i rapporten föreslås rekommendationer och åtgärder inom ett par huvudsakliga områden för att stärka kollektiva förmåga. Det handlar dels om att säkerställa en grundläggande trygghetsnivå i utsatta områden. För att människor ska våga agera vid exempelvis ordningsstörningar är det viktigt att ansvariga myndigheter säkerställer en grundläggande trygghetsnivå. Det innefattar såväl rent polisiära insatser som kvalificerat uppsökande socialt arbete. Det krävs ett systematiskt arbete för att identifiera de mest otrygga platserna i ett område och prioritera insatser där. Det andra området berör insatser som främjar lokalsamhällets förmåga att ta ansvar för en positiv områdesutveckling och skapa trivsamma och stabila bostadsområden. Det kan handla om att tillvarata engagemanget hos lokala föreningar, stödja initiativ från civilsamhället eller att skapa bättre förutsättningar för lokalt boinflytande.

Innehåll

Förord	3
Sammanfattning	4
1. Bakgrund	6
1.1 Kommissionen för ett socialt hållbart Stockholm	6
1.2 Social hållbarhet, trygghet och kollektiv förmåga	7
1.3 Syfte och avgränsning	7
1.4 Framtagande av rapporten	7
1.5 Rapportens disposition	8
2. Kollektiv förmåga, utsatthet för brott och trygghet	9
2.1 Vad är kollektiv förmåga?	9
2.2 Sambandet mellan kollektiv förmåga, brott och trygghet	11
2.3 Att stärka kollektiv förmåga	13
3. Trygghet och kollektiv förmåga i Stockholms stad	18
3.1 Trygghet i Stockholms stad	18
3.2 Kollektiv förmåga i Stockholms stad	23
3.3 Sambandet mellan kollektiv förmåga, brott och trygghet i Stockholms stad	24
4. Främjande av trygghet och kollektiv förmåga i Stockholms stad	30
4.1 Trygghet och kollektiv förmåga i styrning och ledning	30
4.2 Insatser för att främja grundläggande trygghet	32
4.3 Insatser för att främja initiativ från invånare och boinflytande	37
5. Rekommendationer och åtgärder	43
D4.1. Säkerställ en grundläggande trygghetsnivå i utsatta områden ..	44
D4.2 Främja lokalsamhällets förmåga att ta ansvar för områdesutveckling	48
Litteraturförteckning	52
Bilagor	54

1. Bakgrund

1.1 Kommissionen för ett socialt hållbart Stockholm

Stockholms stads budget för 2015 slår fast att utvecklingen mot ett mer delat Stockholm ska vändas. Att Stockholm ska vara en sammanhållen stad utgör ett av fyra inriktningsmål fram till 2018. Kommunfullmäktige i Stockholms stad beslutade inför 2015 att tillsätta en kommission som ett led i att förverkliga denna ambition. Kommissionen för ett socialt hållbart Stockholm har fram till och med 2017 uppdraget att analysera skillnader i livsvillkor och föreslå åtgärder för hur Stockholms stad kan minska dessa skillnader och främja en socialt hållbar utveckling i staden.

Det innebär att kommissionen ska tillhandahålla Stockholms stad med verktyg för budgetstyrning och -uppföljning, prioritering och genomförande av åtgärder som fördelar samhällets resurser på ett sätt som möjliggör för fler att förverkliga sina liv genom studier och arbete. Åtgärderna ska också bidra till att ge alla stockholmare tillgång till goda och trygga livsmiljöer och stärka den sociala sammanhållningen och delaktigheten i samhället.

Ett mål med kommissionen är att redan under arbetets gång kunna gå från analys till verkställande av åtgärder. Kommunfullmäktige beslutade i juni 2016 om en strategi för genomförande av kommissionens åtgärder. Enligt strategin ska kommunstyrelsen i första hand pröva kommissionens analyser och åtgärder i upprättandet av stadens årliga budget.

För att underlätta genomförandet av åtgärder leds kommissionens arbete av utsedda utvecklingsledare inom förvaltningsorganisationen. Genom fördjupningar tas åtgärder fram fortlöpande som sedan kan prövas och integreras i ordinarie processer för ledning och styrning. Arbetet organiseras kring följande fyra utvecklingsområden:

- Uppväxtvillkor och utbildning
- Arbete och försörjning
- Boende och stadsmiljö
- Demokrati och trygghet

Den här är den fjärde delrapporten från utvecklingsområdet Demokrati och trygghet.

1.2 Social hållbarhet, trygghet och kollektiv förmåga

Att känna sig trygg i vardagen, där man bor och verkar, är en grundläggande rättighet och en förutsättning för att kunna delta i samhällslivet. I Stockholms stads senaste trygghetsmätning framkommer att allt fler stockholmare är oroliga för att utsättas för brott och känner sig otrygga i sitt bostadsområde. Men oron är inte jämnt fördelad över stadens geografi. Högst andel otrygga finns i de socioekonomiskt svagaste delarna av staden.

Bostadsområdet är en central del av människors vardag och omfattande internationell forskning visar att bland annat sammanhållningen och tilliten bostadsområdet har betydelse för hur de boende mår och vad de gör. Olika typer av problem sammanfaller ofta inom samma områden, och det finns tydliga skillnader mellan olika områden avseende bland annat hälsa, skolresultat och otrygghet.

För att förstå skillnader mellan olika områden avseende upplevd otrygghet och viss typ av brottslighet lyfts en social process som kallas *kollektiv förmåga* fram som viktig inom kriminologisk forskning. Kollektiv förmåga utgör kombinationen av den sammanhållning eller tillit som finns i ett grannskap och viljan och förmågan att handla för det allmännas bästa. I ett bostadsområde med en stark kollektiv förmåga finns ett förtroende mellan de boende och en förväntan om att grannarna gemensamt ska agera för att upprätthålla ordning, till exempel genom att agera mot oönskat beteende vid behov.

1.3 Syfte och avgränsning

Syftet med denna rapport är att ta fram rekommendationer och förslag på åtgärder som staden bör vidta för att öka tryggheten och motverka brottslighet i utsatta områden genom att främja kollektiv förmåga. Rapporten ger därför en allmän beskrivning av forskningsläget avseende kollektiv förmåga och hur denna kan stärkas. Utifrån befintlig data analyseras också trygghetssituationen och den kollektiva förmågan i Stockholms stad. Sambanden mellan trygghet, kollektiv förmåga och brottsutsatthet i staden kartläggs. Därutöver redovisar rapporten även stadens pågående insatser som främjar trygghet och kollektiv förmåga.

1.4 Framtagande av rapporten

Rapporten har författats av Elisabet Bremberg och Johanna Löfvenius, utvecklingsledare för området Demokrati och trygghet i Kommissionen för ett socialt hållbart Stockholm vid stadsledningskon-

toret. Forskarna Manne Gerell, Anna-Karin Ivert och Caroline Mellgren vid Malmö högskola har på uppdrag av Kommissionen för ett socialt hållbart Stockholm skrivit underlagsrapporten *Kollektiv förmåga, brott och otrygghet i Stockholms stad* (2017, bilaga 1). Den ger en översikt av forskningen om kollektiv förmåga, otrygghet och utsatthet för brott samt ger förslag på åtgärder som kan stärka den kollektiva förmågan och öka tryggheten i Stockholms stad. Empiriskt underlag för analyser avseende Stockholms stad utgör trygghetsmätningarna 2014 och 2017.

Åsa Ljusberg, Erik Begler och Mats Bothén på avdelningen för välfärdsutveckling vid stadsledningskontoret har löpande under arbetets gång bistått i framtagandet av rapporten och säkerställt samordning med stadens övergripande trygghetsarbete. Förslag till rekommendationer och åtgärder har även diskuterats och vidareutvecklats i samråd med referensgruppen för satsningen Trygghet Järva med representanter från Rinkeby-Kista, Spånga-Tensta och Enskede-Årsta-Vantör stadsdelsförvaltningar, social-, utbildnings- och arbetsmarknadsförvaltningen, trafikkontoret, stadsbyggnadskontoret, stadsledningskontoret, Polismyndigheten, Kriminalvården, Fryshuset, Rädda Barnen, Fastighetsägare i Järva samt stadens allmännyttiga bostadsbolag.

De rekommendationer och förslag till åtgärder som presenteras i slutet av rapporten grundar sig på rekommendationer från underlagsrapporten från Malmö högskola, andra underlag som beaktats i framtagandet, samt de diskussioner som redovisas ovan.

1.5 Rapportens disposition

Rapporten inleds med ett kapitel som med utgångspunkt i underlagsrapporten från Malmö högskola sammanfattar forskningsläget kring kollektiv förmåga och dess koppling till brott och trygghet samt insatser som kan förbättra den kollektiva förmågan i bostadsområden. Därefter beskrivs hur upplevelser av trygghet och oro för att utsättas för brott skiljer sig åt mellan olika delar av Stockholms stad med utgångspunkt i stadens trygghetsmätningar och samvariationen mellan kollektiv förmåga och otrygghet analyseras. I det efterföljande kapitlet redogörs för pågående insatser inom Stockholms stad som kan förväntas bidra till att stärka den kollektiva förmågan och minska otryggheten på områdesnivå. I det avslutande kapitlet presenteras åtgärdsförslag, strukturerade inom ramen för tre övergripande rekommendationer, med utgångspunkt i vad som lagts fram i tidigare kapitel.

2. Kollektiv förmåga, utsatthet för brott och trygghet

En av förutsättningarna för en väl fungerande demokrati är att människor känner sig trygga och vågar delta i samhällsutvecklingen. Hög tillit mellan människor i ett grannskap främjar den sociala sammanhållningen som i sin tur kan minska risken för social oro och ordningsstörningar och bidra till människors känsla av trygghet. Ett lokalsamhälles förmåga att hantera problem kan benämnas kollektiv förmåga och avser en kombination av sammanhållning och förväntningar om att gemensamt ingripa mot lokala problem. Ett bostadsområde där de boende tillsammans hjälper varandra att hantera problem och försöker upprätthålla ordning har en hög kollektiv förmåga och förväntas också ha mindre problem med stök och oroligheter. Kollektiv förmåga har i flera studier visat sig vara viktig för att förstå var våldsbrott utomhus begås.

I detta kapitel sammanfattas forskningsläget avseende kollektiv förmåga och dess koppling till brottslighet och upplevelser av trygghet. Kapitlet avslutas med en översikt av forskningen kring vilka insatser som kan förväntas stärka den kollektiva förmågan och öka tryggheten för de boende i bostadsområden som präglas av socioekonomisk utsatthet.

2.1 Vad är kollektiv förmåga?

För att förstå skillnader mellan olika områden avseende otrygghet och brottslighet lyfter forskning fram en social process som kallas kollektiv förmåga. Begreppet kollektiv förmåga, eller kollektiv styrka som också förekommer (eng. collective efficacy), lanserades i en inflytelserik studie år 1997 av amerikanska forskare som kunde visa att det fanns en stark koppling mellan förekomsten av våld och kollektiv förmåga i bostadsområden i Chicago.¹

Kollektiv förmåga brukar beskrivas som kombinationen av sammanhållningen mellan invånarna i ett bostadsområde och förväntningar om att grannar ska verka för att uppnå gemensamma mål, exempelvis en trygg och ordnad miljö utan våld, genom att utöva informell social kontroll. Den sociala kontrollen ska här inte förstås som ett påtvingat element, utan som upprätthållandet av gemensamma normer eller målsättningar. I ett område med hög grad av kollektiv förmåga finns ett förtroende mellan invånarna som också

¹ Sampson, Raudenbush & Earls (1997), Neighborhoods and violent crime: a multilevel study of collective efficacy.

förväntar sig att andra griper in om det behövs för att befästa normer och acceptabla beteenden. Att stärka invånarnas kollektiva förmåga antas därför vara ett sätt att minska viss typ av brottslighet och öka tryggheten i ett bostadsområde.²

Kollektiv förmåga har sin grund i relationer mellan människor och kan därmed ses som en form av socialt kapital. Socialt kapital delas ofta in i *sammanbindande* respektive *överbryggande socialt kapital*, där det sammanbindande sociala kapitalet handlar om nära band mellan människor inom ett mindre nätverk. Exempel kan vara en lokal religiös förening, familj/släkt, eller bland nära vänner som hjälper varandra. Medan överbryggande socialt kapital refererar till de svagare band som binder samman individer från olika grupper och nätverk.³

Ett bostadsområde kan präglas av många nätverk och ytliga kontakter mellan invånarna utan att det finns en god sammanhållning och trygghet. I ett område med hög grad av kollektiv förmåga finns förutom tillit och förtroende mellan invånarna också en förväntan på kollektivt agerande om något oönskat skulle inträffa.⁴ Kollektiv förmåga kan således ses som en *aktiv* aspekt av socialt kapital som innebär att det inom de olika nätverken finns en vilja och förmåga att agera och att dessa nätverk också aktiveras när det finns ett behov av att hantera ett specifikt problem eller situation. Det behövs inga nära, personlig band för att det ska finnas kollektiv förmåga.⁵ En viktig insikt här är att sociala nätverk inte i sig med nödvändighet påverkar exempelvis nivån på otryggheten i ett område, utan att det som har betydelse är den förmåga till handling som de sociala nätverken ger. Däremot är de sociala nätverken en förutsättning för att kollektiv förmåga ska utvecklas. Studier från USA visar att i många socioekonomiskt utsatta områden är sociala kontakter mellan människor vanligt förekommande, men de tenderar att vara svagt koplade till förväntningar på kollektivt agerande.⁶

² Gerell, Ivert & Mellgren (2017). Kollektiv förmåga, brott och otrygghet i Stockholms stad.

³ Putnam, (2000), *Bowling alone: Americas´s declining social capital*.

⁴ Sampson & Graif, (2009). *Neighborhood social capital as differential social organization: Resident and leadership dimensions*.

⁵ Samson (2003) *The Neighborhood Context of Well-Being*

⁶ Samson (2001). *How do Communities Undergird or Undermine Human Development*

Forskning pekar på tre grundläggande strukturella faktorer som huvudsakliga förklaringar till varför vissa områden har en lägre kollektiv förmåga. Dessa är socioekonomisk utsatthet, etnisk heterogenitet och låg boendestabilitet. I bostadsområden där många har svårt att få vardagen att gå ihop och där trångboddheten är stor blir det svårare att bygga upp tillit och samarbete. I bostadsområden där de boende pratar många olika språk och har olika kulturell bakgrund kan det också vara svårare att enas om, och upprätthålla, gemensamma normer. Dessutom brukar kollektiv förmåga hänga samman med ett områdes boendestabilitet. Ett bostadsområde med hög befolkningsomflyttning har svårare att bygga upp den tillit och det samarbete som utgör kollektiv förmåga, helt enkelt på grund av att de individer som utgör ett lokalsamhälles sociala nätverk byts ut för ofta.⁷

Dessa tre strukturella förklaringar gäller på områdesnivå, där etnisk heterogenitet är den minst betydelsefulla av dessa tre variabler.⁸ För att istället förklara individers upplevelse av kollektiv förmåga behöver hänsyn tas till en mängd individuella variabler såsom kön, bakgrund, ålder, familjesituation och utbildning kombinerat med områdesegenskaper såsom lokal problemnivå.

2.2 Sambandet mellan kollektiv förmåga, brott och trygghet

Brottslighet och otrygghet i utsatta bostadsområden har de senaste åren fått ett stort utrymme i samhällsdebatten. Med utsatta områden avses här framförallt utsatthet för brott och otrygghet, samtidigt som detta på områdesnivå också är starkt kopplat till socioekonomisk utsatthet. Bostadsområden med höga nivåer av otrygghet präglas ofta också av en socioekonomisk otrygghet med till exempel hög arbetslöshet, låga inkomster och ohälsa.⁹

⁷ Gerell, Ivert & Mellgren (2017). Kollektiv förmåga, brott och otrygghet i Stockholms stad.

⁸ Sampson, Raudenbush & Earls (1997), Neighborhoods and violent crime: a multilevel study of collective efficacy

⁹ En lista över de 61 mest utsatta områden i Sverige har sammanställts av polisen där de fokuserat ska arbeta för ökad trygghet och minskad brottslighet. Ett utsatt område karaktäriseras av låg socioekonomisk status där kriminella har en inverkan på lokalsamhället. Utsatta områden –social ordning, kriminell struktur och utmaningar för polisen. (2017)

I såväl internationell som svensk forskning finns ett väletablerat samband mellan kollektiv förmåga och våldsbrottslighet. Däremot visar forskningen inte på ett lika starkt stöd för att kollektiv förmåga skulle ha ett samband med egendomsbrott.¹⁰ I områden där invånarna inte känner igen eller än mindre känner tillit för sina grannar, är ofta engagemanget för området lägre. Där kan våldsbrott förekomma utan att det kollektiva grannskapet reagerar eller vågar reagera. I Sverige ser vi idag en utveckling mot att det blir allt vanligare med vittnen som vägrar eller inte vågar prata med polisen. Det är samtidigt viktigt att påpeka att våldsbrott utomhus är ett ovanligt brott som är mest förekommande på platser där många människor vistas, främst på kvällar och nätter. I Stockholms stad innebär det främst krogtäta miljöer i stadens centrala delar, i hög grad knutet till nöjeslivet och en större andel berusade människor. En annan mycket tydlig tendens är att våldsbrott utomhus främst rör män, både i egenskap av brottsoffer och förövare.

Även om kollektiv förmåga framförallt har studerats i relation till våldsbrott så finns det ett antal studier som fokuserar på sambandet mellan kollektiv förmåga och trygghet. Generellt sett har individuella faktorer, såsom kön och tidigare utsatthet, visat sig vara starkare relaterade till otrygghet än kollektiv förmåga. Det finns dock studier som visar att invånare i områden med hög nivå av kollektiv förmåga känner sig tryggare.¹¹ En viktig faktor som kopplar samman trygghet och kollektiv förmåga är områdets upplevda problem med ordningsstörningar, såsom nedskräpning, nedgångna byggnader, drogförsäljning eller stökiga personer. I områden med en hög problemnivå är otryggheten större, men det har visat sig att en hög nivå av kollektiv förmåga förefaller kunna ha en ”skyddande” effekt för hur individer upplever ordningsstörningar. Om man känner ett förtroende för att grannarna skulle ingripa vid en obehaglig händelse så behöver den faktiska problemnivån inte spela en lika stor roll för trygghetsupplevelsen.¹²

Samtidigt som kollektiv förmåga verkar kunna ha en skyddande effekt för hur individen upplever ordningsstörningar, påverkas den kollektiva förmågan av ordningsproblem som inte åtgärdas. En stökig och nedgången stadsmiljö kan tolkas som ett tecken på att ingen bryr sig om ett område och att det är farligt att vistas där. Detta kan sätta igång en process som ibland kallas för en ”spiral av förfall”.¹³

¹⁰ Gerell, Ivert & Mellgren (2017). Kollektiv förmåga, brott och otrygghet i Stockholms stad

¹¹ Ibid

¹² Ivert m.fl. (2013). Lokala problem, brott och trygghet.

¹³ Skogan (1990). Disorder and crime.

De boende som har möjlighet väljer att flytta ifrån ett område, vilket skapar instabilitet bland de kvarboende och leder till att allt färre engagerar sig för områdets bästa. Den kollektiva förmågan sjunker därmed, och de människor som bor kvar i området tenderar att vistas allt mindre på platser som upplevs som obehagliga och farliga. När ”ögonen på gatan” försvinner minskar även den sociala kontrollen, vilket i sin tur leder till ytterligare ordningsstörningar och att brottslighet kan få fäste.

Resonemangen liknar därvidlag de som ligger till grund för den så kallade Broken Windows-teorin.¹⁴ Enligt denna ska polisen vara närvarande i grannskap som präglas av brott och otrygghet och i nära samverkan med befolkningen hitta arbetsätt för att tidigt bryta tecken på civil oordning. Även små brott, som ett sönderslaget fönster, ska tas på allvar. Genom att lösa små brott kan brottskarriärer brytas eller störas.

Kollektiv förmåga, ordningsstörningar, trygghet och våldsbrott är därmed nära sammanlänkade och påverkar varandra på många olika sätt. Det är inte alltid möjligt att utröna exakt i vilken riktning dessa samband går, men forskningen pekar sammantaget på att det är viktigt att motverka dessa nedåtgående spiraler genom att åtgärda ordningsstörningar och stärka den kollektiva förmågan i utsatta områden.

2.3 Att stärka kollektiv förmåga

Tidigare avsnitt visar att kollektiv förmåga är viktigt för att förstå skillnader i otrygghet och våldsbrottslighet mellan områden. Forskningen visar även att kollektiv förmåga på områdesnivå är kopplat till socioekonomi, etnisk heterogenitet och boendestabilitet. Hur kan då denna kunskap användas för att stärka kollektiv förmåga och öka tryggheten i utsatta bostadsområden? I underlagsrapporten från Malmö högskola sammanfattas internationella och nationella studier och erfarenheter av hur kollektiv förmåga kan stärkas. Rapporten konstaterar dock att det finns få studier av åtgärder som specifikt har syftat till att stärka kollektiv förmåga och som sedan har följts upp och utvärderats.

Insatser inom två övergripande områden pekas dock ut som betydelsefulla för att kunna utveckla kollektiv förmåga. Nedan beskrivs

¹⁴ Wilson & Kelling (1982). Broken Windows theory.

dessa områden översiktligt med några exempel.¹⁵ I rapportens avslutande kapitel vidareutvecklas detta till konkreta rekommendationer och åtgärdsförslag för Stockholms stad.

2.3.1 Säkerställa en grundläggande trygghetsnivå

I områden med hög problemnivå bör insatser som syftar till att säkerställa ordning och säkerhet prioriteras så att människor vågar röra sig ute och mötas i sitt område. Detta är en grundläggande förutsättning för att kunna aktivera kollektiv förmåga som på längre sikt kan bidra till att motverka brottsligheten i ett område och förhindra ordningsstörningar. Ordningsstörningar och brottslighet är alltså en viktig faktor att ta hänsyn till i arbetet med ökad trygghet. Detta är framförallt Polismyndighetens ansvar, men även kommuner och fastighetsägare har ett tydligt ansvar.

Ett exempel på insats som både bidrar till en grundläggande säkerhet och aktiverar kollektiv förmåga är *trygghetsvandringar* som ofta initieras av polisen, fastighetsägare eller en kommun. Under en trygghetsvandring promenerar boende tillsammans med representanter från lokala aktörer som fastighetsägare, lokala brottsförebyggande råd och kommun i bostadsområdet för att identifiera platser som upplevs som otrygga. Vandrigen är ett sätt för de boende att uppmärksamma upplevda problem och utöva inflytande, men kan också ses som ett sätt för boende att mötas och en möjlighet att skapa nätverk mellan boende och samhällsaktörer. Trygghetsvandringar kan bidra till att stärka kollektiv förmåga i ett område genom att de boende diskuterar specifika problem och utifrån detta utvecklar gemensamma normer kring hur de önskar att deras bostadsområde ska fungera.

Grannsamverkan är ett annat exempel som ofta involverar polisen och/eller försäkringsbolag. Även om grannsamverkan oftast startar i mer välmående villaområden finns studier som visar att det kan fungera även i bostadsområden som domineras av flerfamiljshus. I de områden där grannsamverkan infördes noterades tydliga minskningar av brottsligheten och en ökad trygghet.¹⁶ Den brottsminskande effekten kan ses som relaterad till kollektiv förmåga genom att insatsen bygger på organisering, nätverk, kunskapsspridning och en ökad social kontroll.

¹⁵ Inga exempel från Stockholms stad tas upp här, utan de redovisas i kapitel 4.

¹⁶ Svensson (2012). Grannsamverkan i flerfamiljshus - effektiv och uthållig metod.

Den *fysiska miljön* har också betydelse för nivån av kollektiv förmåga. Ju fler relationer en person har till andra i ett bostadsområde, desto större förutsättningar finns det för att denne också kommer att försöka göra något åt problem som uppstår. Ett bostadsområdes utformning kan antingen möjliggöra eller förhindra att människor möts. Om målet är att människor ska träffas behöver mötesplatser skapas eller göras tillgängliga, både för organiserade och spontana möten. Det kan handla om föreningslokaler, idrottsplatser, bibliotek, lekplatser eller välgestaltade torg och gaturum. Huvudsaken är att det skapas platser för människor att mötas i miljöer som upplevs som trygga.¹⁷ Genom att uppmuntra interaktion mellan boende kan en bättre sammanhållning och kollektiv förmåga att hantera problem genereras.

2.3.2 Stärka lokalsamhällets förmåga att ta ansvar för områdesutveckling

Det andra området handlar om åtgärder för att stötta lokalsamhällets förmåga att ta ansvar för hur ett område utvecklas. Det handlar om insatser som ger de boende ett ökat inflytande över sitt boende och bostadsområde, vilket kan bidra till att skapa mer stabila boendemiljöer där den kollektiva förmågan utvecklas.

Olika boendeformer erbjuder olika möjligheter för de boende att organisera sig för att ta ansvar och utöva inflytande över boende och närmiljö. Bostadsrättsföreningar är en form av organisering och för boende i hyresrätt finns andra former för boinflytande, exempelvis genom lokala hyresgästföreningar. *Självförvaltning* är en annan form av organisering som kan öka boendes inflytande över ett bostadsområdes utveckling. Det finns flera exempel där fastighetsägare har tagit initiativ till självförvaltning, där de boende till exempel själva ansvarar för skötseln av sin gård, trappstädning eller gemensamma projekt, ibland med ansvar för viss investeringsbudget. De boendes engagemang i sitt bostadsområde kan öka genom ett större inflytande över hur det utformas och utvecklas. Självförvaltning i några av Malmö Kommunala Bostäders (MKB) fastigheter har följts upp och slutsatsen var att på de gårdar där stora grupper av de boende var aktiva i självförvaltningen var den kollektiva förmågan högre, och problem med skadegörelse, klotter och anlagda

¹⁷ Se även Staden där vi möts, delrapport från Kommissionen för ett socialt hållbart Stockholm(2017)

bränder mindre.¹⁸ Det tyder på att självförvaltning kan vara en intressant insats. Uppföljningen visade samtidigt att metodens framgång var beroende av lokala eldsjälarna som drev arbetet framåt.

Ett annat exempel för att stärka lokalsamhällets förmåga att ta ansvar för hur ett område utvecklas är att *stötta gemensamma projekt bland boende*, såsom stadsodlingar, där initiativet kan komma från de boende själva, fastighetsägare eller kommunen. Att gemensamma odlingar kan bidra till att utveckla kollektiv förmåga förklaras av att trädgårdsarbetet medför möten mellan boende som annars inte interagerar med varandra. Utifrån dessa möten kan informella överenskommelser utvecklas om att hjälpas åt och gemensamma normer formas. Att stötta andra former av *nätverk och organisering bland boende* kan också stärka kollektiv förmåga. Ett exempel är Gatukraft Lindängen¹⁹ som är ett boendenätverk som bland annat anordnar gatufester och workshops i det offentliga rummet för att stärka de sociala relationerna i området och åstadkomma förändring. Insatserna skapar förutsättningar för människor att mötas och visar de boende att de tillsammans kan arbeta för att åstadkomma förändring.

Ett ytterligare exempel är samtalskvällar, eller så kallade *Homepartys*, som sedan ett par år tillbaka genomförs i ett bostadsområde i Malmö.²⁰ Samtalskvällarna innebär att kvinnor från området träffas tillsammans med representanter från kommun, räddningstjänst och polis för att diskutera trygghet och boendemiljö. Värdskapet vandrar mellan kvinnor i området som bjuder in sina vänner och bekanta med förhoppningen att nya nätverk ska utvecklas mellan deltagarna. Syftet är att sätta kvinnors erfarenheter i fokus och ta tillvara på deras kunskap och åsikter i frågor som rör det aktuella området. Samtalskvällarna kan bidra till att stärka den kollektiva förmågan genom att de boende i området träffas för att diskutera frågor och problem som rör deras bostadsområde och hur dessa ska hanteras. Dessutom vidgas kvinnornas nätverk och mötet med myndighetsrepresentanter kan bidra till ökad kunskap om deltagande myndigheter och möjligen även till ett ökat förtroende gentemot dem.

¹⁸ Gerell (2013) Bränder, skadegörelse, grannskap och socialt kapital. Malmö University publications in urban studies, Malmö.

¹⁹ Lindängen är ett miljonprogramsområde i Malmö med socioekonomiska problem, som av polisen klassificeras som ett särskilt utsatt område.

²⁰ Egnell & Ivert (2016). Flera nyanser av trygghet. En studie om oro för brott i Herrgården.

Det finns sammanfattningsvis en mängd olika initiativ och satsningar som potentiellt skulle kunna bidra till att stärka den kollektiva förmågan i utsatta områden. Det finns dock en risk att endast en liten del av befolkningen engagerar sig och oftast är det samma personer som är engagerade i flera sammanhang. Dessa eldsjälar behöver samhället vara rädda om och stötta, men det är även viktigt att försöka nå ut till en bredare grupp som kanske inte normalt deltar i olika aktiviteter. En övergripande rekommendation är också att insatser för att öka den kollektiva förmågan bör vara långsiktiga och inte bedrivas i kortsiktig projektform.

3. Trygghet och kollektiv förmåga i Stockholms stad

Enligt forskning om kollektiv förmåga är den upplevda otryggheten större och viss brottslighet mer omfattande i områden där den informella sociala kontrollen är låg och där sammanhållningen och tilliten mellan de boende är svag. I detta kapitel prövas dessa övergripande slutsatser utifrån resultaten från Stockholms stads trygghetsmätning. Kapitlet inleds med en redogörelse för hur känslan av trygghet varierar mellan olika delar av staden och hur utvecklingen sett ut de senaste åren. Därefter följer ett avsnitt om kollektiv förmåga i Stockholms stad och vad som kännetecknar de stadsdelar med högst respektive lägst kollektiv förmåga. Kapitlet avslutas med en analys av sambandet mellan bostadsområdets nivå av kollektiv förmåga och andelen som känner sig otrygga.

3.1 Trygghet i Stockholms stad

Under 2017 genomfördes den fjärde stadsövergripande trygghetsmätningen i Stockholms stad.²¹ Tidigare mätningar gjordes 2008, 2011 och 2014. Syftet med undersökningen är att ge en samlad bild av hur upplevelser av trygghet och utsattheten för brott fördelar sig över staden och hur utvecklingen ser ut över tid. Resultaten används både centralt i stadens strategiska trygghetsarbete och som stöd i det lokala trygghetsarbetet i stadsdelsområdena. Liksom tidigare år visar 2017 års trygghetsmätning att en majoritet av invånarna i Stockholm känner sig trygga där de bor. Samtidigt framkommer en relativt tydlig ökning vad gäller andelen invånare som är oroliga för att utsättas för brott, från 16 till 21 procent jämfört med trygghetsmätningen 2014. Även oron för att gå ut i det egna bostadsområdet kvällstid ökar.

Tendensen mot ökad otrygghet återfinns även i Brottsförebyggande rådets nationella trygghetsundersökning och i Länsstyrelsens medborgarundersökning - både på nationell nivå och i Stockholms län som helhet ökar otryggheten. Stockholms stads trygghetsmätning visar samtidigt att oron i staden ökar i större utsträckning än både antalet polisanmälda brott och upplevd brottsutsatthet. Anmälda brott och upplevd brottsutsatthet förefaller därför inte generellt förklara känslan av ökad otrygghet.

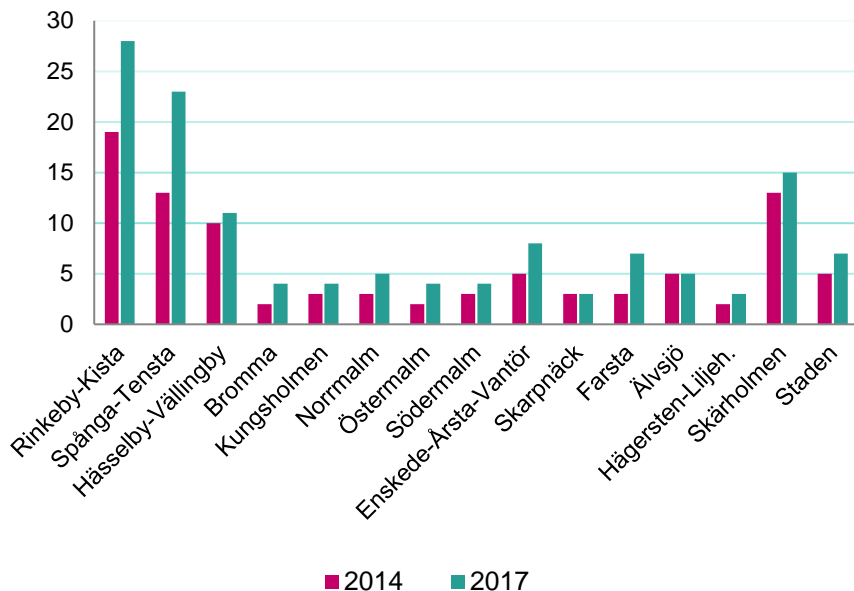
²¹ <http://www.stockholm.se/trygghetsmatningen>

Tidigare forskning visar att individuella faktorer påverkar hur trygg en person känner sig i sitt bostadsområde, där vissa grupper är mer otrygga än andra. Kvinnor är generellt sett mer otrygga och oroliga för att utsättas för brott än män och det gäller även i Stockholms stad. Resultaten från trygghetsmätningen visar däremot inte att äldre skulle vara mer otrygga än yngre, utan tvärtom är oron för att utsättas för brott störst i den yngsta åldersgruppen 16-29 år. Känslan av otrygghet varierar även med faktorer såsom utbildningsnivå och huruvida en person har sin bakgrund i Sverige eller inte. I trygghetsmätningen förklarar dock inte dessa individuella faktorer skillnaderna i den upplevda tryggheten i någon större utsträckning, utan de stora skillnaderna återfinns på områdesnivå. Risken att känna otrygghet är betydligt större för dem som bor i socioekonomiskt svaga bostadsområden, där valdeltagandet är lågt, ohälsotalen höga och arbetslösheten är större än i övriga staden.

Samtidigt visar stadens senaste trygghetsmätning att otryggheten bland stockholmarna ökar i nästan alla stadsdelsområden. Var tionde stockholmare känner sig mycket otrygg eller avstår helt från att gå ut sena kvällar i sitt bostadsområde. På Järvafältet gäller det var fjärde invånare och i Skärholmens stadsdelsområde var femte. Ungefär var femte stockholmare är också orolig för att någon närstående ska drabbas av brott. I Spånga-Tensta stadsdelsområde är 36 procent oroliga för sina närstående. Oro för att råka ut för våld eller överfall i den offentliga miljön har ökat från 12 till 17 procent i staden som helhet 2014-2017. På Järvafältet oroar sig en tredjedel av befolkningen (33 procent) för våld utomhus. Påtagligt är även att oron för att bli våldtagen har ökat från 8 till 12 procent i hela befolkningen, där högst andel oroliga finns i Spånga-Tensta (17 procent) och Skärholmens stadsdelsområde (16 procent). Oro för rån har ökat från 15 till 20 procent generellt i staden, medan 39 procent i Rinkeby-Kista och 36 procent i Spånga-Tensta uppger sig vara oroliga för att bli rånade.

En viktig fråga i trygghetsmätningen som också har en stark koppling till kollektiv förmåga är hur trygga boende sammantaget känner sig i sitt eget bostadsområde. I hela Stockholms stad svarar 7 procent att de känner sig otrygga eller mycket otrygga i sitt eget bostadsområde, vilket är en ökning från 5 procent 2014. Känslan av otrygghet varierar betydligt mellan olika stadsdelsområden. I Rinkeby-Kista uppger 28 procent att de känner sig otrygga i sitt bostadsområde, i Spånga-Tensta är motsvarande andel 23 procent och i Skärholmen 15 procent, medan upplevelsen av otrygghet i till exempel innerstadens stadsdelsområden är relativt låg, vilket visas i följande diagram.

Diagram 1 Andel (%) som känner sig otrygga/mycket otrygga i sitt bostadsområde, år 2014 och 2017



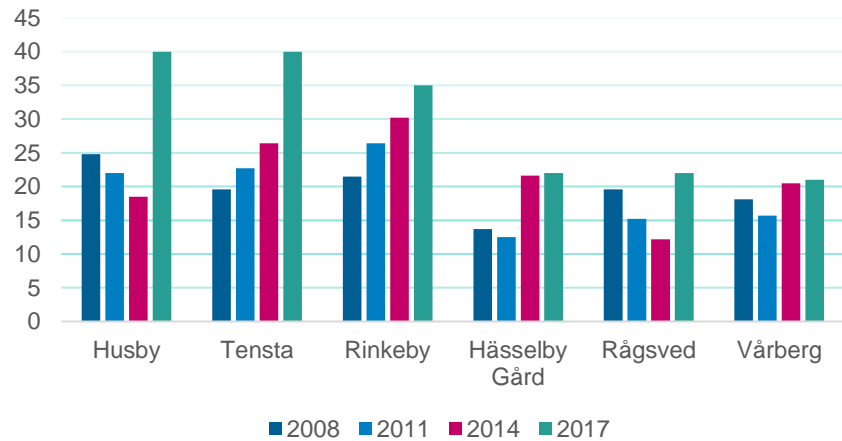
Källa: Stockholms stads trygghetsmätning 2017

När enskilda stadsdelar studeras framkommer större skillnader och det blir också tydligt att utvecklingen mot en större upplevd otrygghet har pågått under en lägre tidsperiod i flera av de stadsdelar där störst andel känner sig otrygga. Detta framkom även i rapporten Skillnadernas Stockholm.²² På stadsdelsnivå bör tolkning av undersökningens resultat dock göras med viss försiktighet eftersom det statistiska underlaget är mindre.

Störst andel som upplever sig otrygga i sitt bostadsområde finns i Tensta och Husby där 40 procent uppger att de känner sig otrygga eller mycket otrygga i sitt bostadsområde år 2017. Därefter kommer Rinkeby där motsvarande andel är 35 procent. Samtidigt finns det flera stadsdelar i såväl innerstaden som i närförort och i stadens villaområden där endast någon enstaka procent av de boende uppger att de känner sig otrygga.

²² Skillnadernas Stockholm (2015). Kommissionen för ett socialt hållbart Stockholm.

Diagram 2 Andel (%) som känner sig otrygga/mycket otrygga i sitt bostadsområde, 2008-2017 i stadsdelar med störst otrygghet



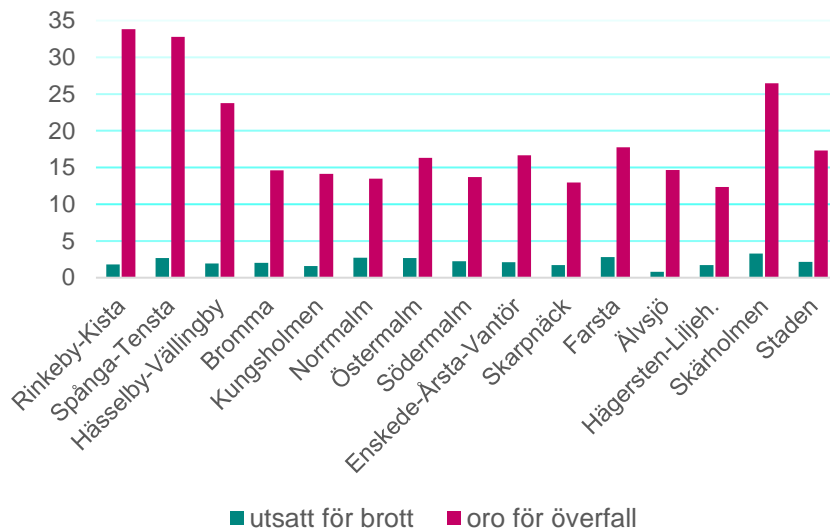
Källa: Stockholms stads trygghetsmätning 2017

Resultaten från trygghetsmätningen visar att det generellt finns en starkare koppling mellan oron för att utsättas för brott och olika sociala faktorer, än med den rapporterade brottsutsattheten. I följande diagram visas andelen invånare som uppger att de själva varit utsatta för fysiskt våld utanför hemmet under de senaste 12 månaderna och andelen som oroar sig för att utsättas för överfall eller våld utanför hemmet. Av detta diagram går att utläsa att risken för att utsättas för misshandel är låg och jämnare fördelad mellan stadsdelsområdena än oron för att utsättas för fysiskt våld.

Det är värt att poängtera att statistiken i diagrammet inte visar var brott har begåtts utan var den som är utsatt för brott bor. En stor del av all misshandel utanför hemmet är alkoholrelaterad och sker på allmän plats, ofta mellan personer som är tidigare obekanta för varandra. Både offer och gärningspersoner vid de händelserna är vanligen unga män. Den nationella trygghetsundersökningen (NTU) visar även att personer med eftergymnasial utbildning i mindre utsträckning uppger att de har blivit utsatta för misshandel än de med högst förgymnasial eller gymnasial utbildning, vilket i viss utsträckning hänger samman med ålder.²³

²³ Nationella trygghetsundersökningen 2017, Brå

Diagram 3 Andel (%) som är oroliga för överfall eller våld utanför hemmet, respektive andel (%) som utsatts för fysiskt våld under de senaste 12 månaderna, år 2017



Källa: Stockholms stads trygghetsmätning 2017

I diagrammet ovan visas andelen som uppgett sig ha blivit utsatt för misshandel de senaste 12 månaderna. Att ha varit utsatt för brott, eller att känna någon som utsatts, påverkar sannolikt oron en mycket lång tid framöver. Känslan av oro är inte alltid direkt kopplad till faktisk risk, men den subjektiva känslan av oro kan ändå ha stor betydelse och få konsekvenser i vardagslivet för den enskilde. Av de som svarat att de är oroliga för att utsättas för brott, svarar 47 procent att oron påverkat deras vardag och medfört att de avstått från aktiviteter. Många är också rädda för att vistas utomhus och undviker kontakt med okända. Trygghetens ojämna fördelning innebär att livskvaliteten i vardagen i olika delar av staden inskränks på ett högst påtagligt sätt och begränsar människors möjligheter att leva sina liv på det sätt de önskar.

3.2 Kollektiv förmåga i Stockholms stad

Som beskrivits tidigare i rapporten handlar kollektiv förmåga om *sammanhållning och tillit* i ett bostadsområde och *förväntningar om att agera* för att uppnå gemensamma mål. Kollektiv förmåga mäts därför vanligen genom enkätfrågor där de boende tillfrågas om nivå av tillit till sina grannar samt vilka förväntningar som finns på att grannar ingriper mot ordningsstörningar och brottslighet.

I stadens trygghetsmätning motsvaras detta av ett antal påståenden som respondenterna får ta ställning till utifrån en femgradig skala där ”instämmer helt och fullt” respektive ”mycket sannolikt” indikerar högsta nivån av kollektiv förmåga och ”instämmer absolut inte” respektive ”mycket osannolikt” indikerar lägsta nivån.

Exempel på påståenden som mäter sammanhållning/tillit är:

- *Jag känner igen många av dem som bor i mitt bostadsområde*
- *Jag småpratar med grannar som bor i mitt bostadsområde*
- *De som bor i mitt bostadsområde är hjälpsamma mot varandra*

Exempel som mäter förväntningar på att grannar ska ingripa:

- *Om en grupp barn skolkade och hängde i bostadsområdet*
- *Om några barn klottrade på väggarna i ditt bostadsområde*
- *Om någon försökte göra inbrott i en bil som stod parkerad framför er bostad.*

För att mäta graden av kollektiv förmåga har ett genomsnitt för svaren beräknats och aggregerats till stadsdelsnivå utan viktning.²⁴ Det gör att kollektiv förmåga kan anta värdet 0 till 5. Resultatet för år 2014 hamnade inom intervallet 3,15- 4,36 i olika stadsdelar, vilket motsvarar ett intervall från *varken instämmer eller motsätter till instämmer (nästan) helt och fullt*. Det finns alltså ingen stadsdel där den kollektiva förmågan i genomsnitt värderas som mycket låg, men det framkommer tydligt att stadsdelarna med högst och lägst kollektiv förmåga skiljer sig åt avseende socioekonomiska faktorer.

De fem stadsdelar som har högst nivå av kollektiv förmåga är alla huvudsakligen villaområden i Bromma med goda socioekonomiska

²⁴ För en mer detaljerad beskrivning hänvisas till statistisk bilaga till underlagsrapporten.

förutsättningar. Andelen av befolkningen som har mottagit ekonomiskt bistånd²⁵ är obefintlig, utbildningsnivån är hög och förvärvsfrekvensen ligger på cirka 85 procent (20-64 år). Befolkningen är också etniskt homogen så till vida att andelen med utländsk bakgrund (utrikes födda eller med två utrikes födda föräldrar) är låg i dessa områden och utgör endast i genomsnitt 11 procent av befolkningen, vilket kan jämföras med ett genomsnitt på 32 procent för staden som helhet.

De fem stadsdelar som har lägst grad av kollektiv förmåga ligger alla i ytterstaden och kan karakteriseras som socioekonomiskt svagare områden. Andelen med ekonomiskt bistånd i dessa stadsdelar är hög jämfört med genomsnittet för hela staden och den genomsnittliga förvärvsfrekvensen ligger på cirka 60 procent, att jämföra med genomsnittet för staden på 78 procent. Andelen med utländsk bakgrund är också hög i dessa stadsdelar.

3.3 Sambandet mellan kollektiv förmåga, brott och trygghet i Stockholms stad

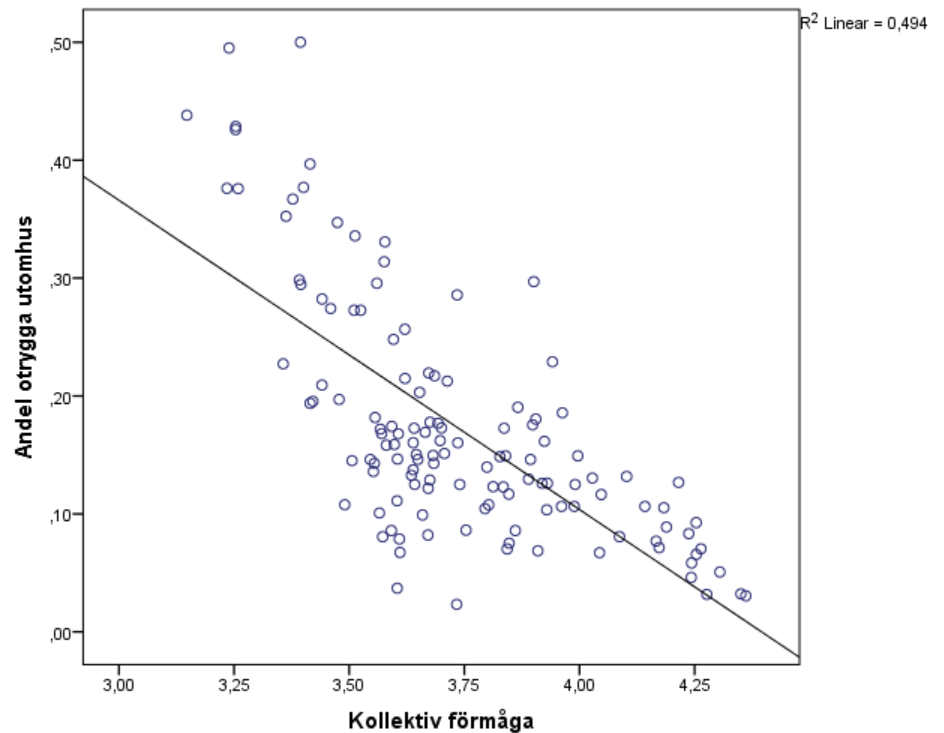
Teorin om kollektiv förmåga säger att otryggheten och våldsbrottligheten är högre i områden där den informella sociala kontrollen är låg och där tilliten mellan de boende är svag. Dessa områden har ofta även av en hög andel socioekonomiskt utsatta hushåll, stor etnisk heterogenitet och hög befolkningsomflyttning vilket medför att de boende har sämre förutsättningar att utveckla och upprätthålla en hög nivå av kollektiv förmåga för att hantera lokala problem, något som i sin tur kan medföra att problemen förvärras. I detta avsnitt prövas om dessa övergripande slutsatser stämmer även i Stockholm.

3.3.1 Samband mellan kollektiv förmåga och otrygghet

Med utgångspunkt i trygghetsmätningen har en empirisk analys genomförts som visar att det finns ett relativt starkt samband mellan kollektiv förmåga och andelen som känner sig otrygga när de går ut ensamma sent på kvällen i Stockholms stad, där varje punkt i diagrammet markerar en stadsdel. Motsvarande samband finns även mellan kollektiv förmåga och andelen som oroar sig för att utsättas för brott.

²⁵ Ekonomiskt bistånd används här som ett mått på ekonomisk utsatthet.

Diagram 4 Samband mellan kollektiv förmåga och otrygg att gå ut ensam i bostadsområdet år 2014



Anm.: R^2 kan anta värden mellan 0 och 1 och anger hur stor andel av variationen i den beroende variabeln som vår modell kan förklara

Källa: Gerell, Ivert & Mellgren (2017). Kollektiv förmåga, brott och otrygghet i Stockholms stad

Att känslan av otrygghet och oron är högre i de områden av Stockholm som har en låg kollektiv förmåga ligger i linje med tidigare nationella och internationella studier. Sambandet kvarstår även efter kontroll för andel heltidsarbetande, andel som har två svenskfödda föräldrar och andel som bott minst fem år i området; faktorer som i tidigare forskning visat sig viktiga för att förstå variationer i otrygghet, socioekonomisk utsatthet och kollektiv förmåga. Denna analys visar att två områden med likartade strukturella förutsättningar, men som skiljer sig åt avseende kollektiv förmåga, kan förväntas ha olika nivåer av upplevd otrygghet och oro för brott. Slutsatsen är att fler personer känner sig otrygga när de går ut ensamma på kvällen i bostadsområden med en lägre kollektiv förmåga i Stockholms stad.²⁶

En motsvarande analys har gjorts för att pröva om utsattheten för brott är högre bland boende i bostadsområden där den kollektiva

²⁶ För en mer detaljerad beskrivning hänvisas till statistisk bilaga, Gerell, Ivert & Mellgren (2017). Kollektiv förmåga, brott och otrygghet i Stockholms stad.

förmågan är låg. Denna analys visar att en något större andel av dem som bor i områden med låg kollektiv förmåga uppger att de varit utsatta för våldsbrott utomhus. Sambandet är signifikant och kvarstår efter kontroll för andra faktorer, men modellen har en lägre förklaringsgrad än modellen för otrygghet ($R^2=0,185$). Utsatthet för våldsbrott utomhus är också relativt ovanligt, och det är därför särskilt viktigt att vara försiktig i tolkningarna av sambandet. Analysen visar även att det inte finns något signifikant samband mellan kollektiv förmåga och andelen som utsatts för stöld eller skadegörelse.

Sammantaget visar således analysen att mönstret i Stockholms stad relativt väl överensstämmer med tidigare forskning – bostadsområden med låg kollektiv förmåga tenderar att redovisa högre upplevd otrygghet och något fler som utsatts för våldsbrott utomhus, medan sambandet är svagare eller obefintligt i relation till stöld- och skadegörelsebrott. Som tidigare påpekats redovisar dock inte trygghetsmätningen var brott begås, utan var brottsutsatta bor.

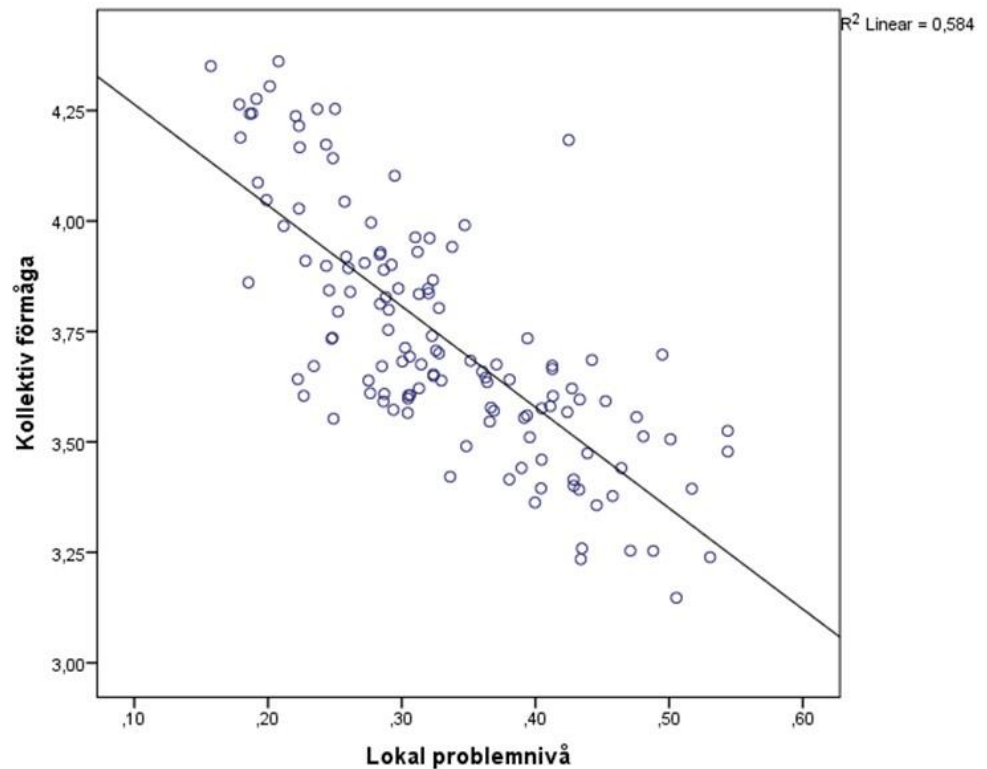
3.3.2 Kollektiv förmåga på områdesnivå

Nästa steg av analysen försöker förklara varför den kollektiva förmågan varierar mellan olika områden utifrån variabler som visat sig vara betydelsefulla för nivån på kollektiv förmåga; boendestabilitet, etnisk heterogenitet och socioekonomi. Resultaten visar, i linje med tidigare forskning, att den kollektiva förmågan är högre i de områden där en större andel av de svarande bott i området i minst fem år och där fler av de svarande har två svenskfödda föräldrar. Däremot är sambandet mellan kollektiv förmåga och andel heltidsarbetande, som här används som ett mått på socioekonomisk status, svagare. Möjligen kan förklaringen till detta vara att sysselsättningen i Stockholms stad är relativt hög även i socioekonomiskt svagare områden, och att sysselsättningsgraden därför inte är ett lika bra mått på socioekonomi i Stockholm som i övriga Sverige.

Tidigare studier visar att ett bostadsområdets upplevda ordningsstörningar också kan förklara nivån av kollektiv förmåga, i ett ytterligare steg av analysen tas därför hänsyn till den upplevda nivån av ordningsstörningar i området. I trygghetsmätningen ställs en rad frågor om förekomsten av olika typer av ordningsstörningar och om detta upplevs som ett problem. Exempelvis finns frågor om klotter, skadegörelse, mörka områden med dålig belysning, anlagda bränder i t.ex. papperskorgar, folk som bråkar och slåss utomhus eller MC-trafik på gång- och cykelvägar, etc. Svaren på dessa frågor har vägts samman till ett index baserat på om respondenterna angivit att det finns problem med detta i liten eller stor utsträckning.

Analysen visar att det finns ett tydligt samband mellan upplevd nivå av ordningsstörningar/lokal problembild och kollektiv förmåga i Stockholms stad, vilket framkommer i diagrammet nedan. Varje punkt i diagrammet markerar en stadsdel.

Diagram 5 Samband mellan upplevda ordningsstörningar och kollektiv förmåga 2014



Källa: Gerell, Ivert & Mellgren (2017). Kollektiv förmåga, brott och otrygghet i Stockholms stad

I de områden där de boende upplever att nivån av ordningsstörningar är hög, så är den kollektiva förmågan lägre. Sambandet från tidigare studier verifieras således för Stockholms stads vidkommande. Om många upplever att det är stora ordningsstörningar i området påverkas sannolikt tryggheten och tilliten negativt och urholkar därmed den kollektiva förmågan. Färre förväntar sig att andra boende i området kommer att ingripa om problem uppstår. Troligen går dessa samband i båda riktningarna, det vill säga att ett område som har låg kollektiv förmåga har sämre möjligheter att hantera problem, och ordningsstörningarna riskerar därmed att öka. Inom ramen för den här studien har det inte varit möjligt att mer i detalj studera detta.

Det finns samtidigt stadsdelar som redovisar höga nivåer av ordningsstörningar utan att uppvisa motsvarande nivåer av upplevd otrygghet, t.ex. Bredäng och Hökarängen. De mer otrygga stadsdelarna utmärks i sammanhanget av en lägre kollektiv förmåga. Utifrån tidigare forskning kan en tolkning av detta vara att den kollektiva förmågan har en ”skyddande” effekt för själva trygghetsupplevelsen.²⁷

3.3.3 Kollektiv förmåga på individnivå

De samband som diskuterats hittills handlar om hur vi kan förstå bostadsområden som enheter. Men bostadsområden består av individer, och en analys har därför genomförts av vilka variabler som på individnivå bäst kan förklara den nivå av kollektiv förmåga som boende i Stockholms stad upplever. Denna analys visar att en rad variabler är viktiga, men att den viktigaste faktorn på individnivå är kopplad till boendeform. Detta har flera förklaringar. För det första är boendeform i Stockholm starkt förknippat med socioekonomisk status. Det finns också en korrelation mellan boendeform och boendestabilitet där boende i småhus och bostadsrätt tenderar att bo längre i en bostad än boende i hyresrätt. Att bo i småhus eller bostadsrätt innebär även ett inflytande och ansvar för boendet och närmiljön, och i det senare fallet även en form av organisering, som kan tänkas vara gynnsam för att utveckla kollektiv förmåga.

Resultatet från analysen visar också att kvinnor och äldre liksom de som heltidsarbetar och de som har två svenskfödda föräldrar tenderar att uppleva något högre nivåer av kollektiv förmåga. Att kön är signifikant är enligt forskningen mindre vanligt, även om det har förekommit tidigare. Övriga variabler är dock i enlighet med teoretiska förväntningar.

Beskrivna analyser bygger här på den trygghetsmätning som genomfördes 2014, men en analys av 2017 års trygghetsmätning visar på likartade resultat med vissa skillnader.²⁸ Resultaten från 2017 års mätning skiljer sig framför allt genom att den upplevda otryggheten har ökat, vilket beskrivits tidigare i rapporten.²⁹ Samtidigt som det skett en tydlig generell försämring avseende otrygghet och oro att

²⁷ Gerell, Ivert & Mellgren (2017). Kollektiv förmåga, brott och otrygghet i Stockholms stad, sid 9

²⁸ 2017 års trygghetsmätning var fortfarande under framtagande när den huvudsakliga empiriska analysen till denna rapport genomfördes. Därför har 2014 års trygghetsmätning använts som primär källa för den statistiska analysen i denna rapport.

²⁹ Se avsnitt 3.1

utsättas för brott har det skett en viss ökning av utsatthet för brott, men bara marginella förändringar när det gäller kollektiv förmåga och upplevd problemlnivå. De observerade sambanden mellan otrygghet i bostadsområdet och kollektiv förmåga kvarstår. Däremot är sambanden mellan å ena sidan kollektiv förmåga och oro för att utsättas för våldsbrott, och å andra sidan kollektiv förmåga och utsatthet för våldsbrott utomhus, svagare utifrån resultaten i 2017 års trygghetsmätning.³⁰

³⁰ Gerell, Ivert & Mellgren (2017).

4. Främjande av trygghet och kollektiv förmåga i Stockholms stad

Stockholms stad arbetar målinriktat för att skapa trygghet och säkerhet för alla som bor eller vistas i staden. I detta arbete är det även viktigt att ta tillvara på och stärka boendes och lokala aktörers engagemang och delaktighet. Detta kapitel inleds med en kort beskrivning av Stockholms stads styrning och ledning i det trygghetsskapande arbetet och i arbetet för att stärka medborgarnas delaktighet. Därefter beskrivs ett urval av stadens insatser för att främja trygghet med koppling till kollektiv förmåga.

Stadens nämnder och bolagsstyrelser arbetar idag på en mängd olika sätt med trygghets- och brottsförebyggande arbete. Ett brett spann av insatser pågår som syftar till att förebygga brott och öka tryggheten. Insatser med det uttalade syftet att stärka kollektiv förmåga saknas dock. Samtidigt finns en rad pågående insatser som kan förväntas bidra till att stärka kollektiv förmåga på ett eller annat sätt. Med utgångspunkt i underlagsrapporten redogörs i detta kapitel därför för ett antal av dessa insatser inom Stockholms stads verksamheter.³¹

4.1 Trygghet och kollektiv förmåga i styrning och ledning

Stockholms stads vision lägger fast den långsiktiga målbilden för stadens utveckling. Enligt *Vision 2040 – en stad för alla* ska staden vara en trygg och säker plats där ingen ska behöva vara rädd för att utsättas för våld eller känna otrygghet i sitt bostadsområde. Stockholmarna ska vara delaktiga i stadens utveckling och känna samhörighet med sin stad. Deras engagemang tas tillvara och ge riktning åt framtiden. Alla barn ska erbjudas en trygg och inspirerande uppväxtmiljö och Stockholm ska vara känd som en av världens tryggaste och renaste storstäder.³²

Kommunfullmäktiges budget konkretiserar den långsiktiga visionen i årsvisa mål och uppdrag. Det trygghetsskapande arbetet är en prioriterad uppgift i budgeten för 2018. Att Stockholm är och upplevs som en trygg och säker stad är ett ansvar som sträcker sig över samtliga nämnder och bolagsstyrelser. I budgeten för 2018 ges också

³¹ Gerell, Ivert & Mellgren (2017). Kollektiv förmåga, brott och otrygghet i Stockholms stad.

³² Vision 2040 – Ett Stockholm för alla.

kommunstyrelsen i uppdrag att tillsätta en *trygghetskommission* med stadsövergripande ansvar för att utveckla den trygghetsskapande förmågan och förstärka samordningen av konkreta insatser. Staden ska följa upp, sprida goda exempel och utveckla effektiva insatser som bidrar till en trygg och säker stad. En bärande del i detta arbete handlar om samverkan och koordinering av de trygghetsskapande insatser som genomförs, bland annat utifrån analyser i lokala samverkansöverenskommelser med polisen och stadsdelsnämndernas lokala utvecklingsprogram. För att ytterligare förstärka det lokala trygghetsarbetet har fullmäktige avsatt 100 mnkr för insatser i den fysiska miljön som samtliga nämnder kan ansöka medel från under år 2018. I arbetet för ökad trygghet är en väl fungerande samverkan med externa aktörer viktig. En strukturerad samverkan både lokalt och centralt med polisen är av strategisk vikt för att trygghetsarbetet ska bli framgångsrikt. Därutöver ska staden arbeta tillsammans med stockholmare, föreningar samt sociala företag för att utveckla levande och trygga stadsdelar i hela staden.

I förslaget till nytt trygghets- och säkerhetsprogram för åren 2018-2021 ges kommunstyrelsen i uppdrag att förstärka samordning och uppföljning av det brottsförebyggande arbetet samt att svara för strategisk samverkan med externa aktörer i dessa frågor. Trygghets- och säkerhetsprogrammet är ett stadsövergripande styrdokument som samtidigt utgör ett samlingsdokument för en rad planer som enligt lagstiftning ska finnas i en kommun. Programmet är stadens handlingsprogram för det olycksförebyggande arbetet, plan för extraordinära händelser och säkerhetsskyddsplan. Det utgör dessutom stadens brottsförebyggande program genom att ge struktur och förutsättningar för det brottsförebyggande arbetet. Utöver trygghets- och säkerhetsprogrammet finns ett stadsövergripande samverkansavtal mellan staden och polisen som reglerar övergripande principer för samverkan. Arbetet preciseras lokalt mellan varje stadsdelsnämnd och polisområde i lokala samverkansöverenskommelser. Syftet med samverkansavtalen är att uppnå ett effektivt brottsförebyggande arbete och genom samlade resurser skapa förutsättningar för att öka tryggheten och minska brottsligheten.

4.2 Insatser för att främja grundläggande trygghet

Forskning betonar att en viss grundläggande trygghetsnivå behöver säkerställas innan kollektiv förmåga i ett bostadsområde kan aktiveras. Analysen av trygghetsmätningen i Stockholm visar att ett områdes nivå av upplevda ordningsstörningar spelar stor roll för den upplevda tryggheten och oron för att utsättas för brott. Nivån på ordningsstörningar påverkar även graden av kollektiv förmåga. Mycket av det trygghetsskapande arbete som bedrivs i staden kan räknas till insatser för att säkerställa grundläggande trygghet. I detta avsnitt redogörs för exempel på arbete som pågår inom Stockholms stad idag som knyter an till framförallt situationell brottsprevention, det vill säga insatser i den fysiska miljön som minskar individers möjligheter att begå brott. Fokus ligger på olika former av samverkan i utsatta områden i syfte att säkerställa trygghet. I avsnittet redogörs även för delar av stadens kvalificerade uppsökande arbete som är en form av social prevention, med syftet att stärka individer att göra goda val i sina liv och att hindra problem från att uppstå.

4.2.1 Situationell brottsprevention och trygghetssamverkan

Situationell brottsprevention handlar om att förhindra eller försvåra brott genom att förändra platsen eller situationen där brott kan begås.³³ Fysiska ordningsstörningar som vandalisering, klotter, nedskräpning, förfallna byggnader och övergivna bilar signalerar att den sociala kontrollen är svag och att ingen bryr sig om området. Om ordningsstörningarna lämnas utan åtgärder sänder det dessutom signalen att risken för att åka fast är låg, vilket i sin tur kan skapa en negativ spiral som leder till ytterligare ordningsstörningar och ökar risken för otrygghet bland de boende.³⁴ Åtgärder som på ett tidigt stadium syftar till att förhindra småbrott och ordningsstörningar, vilka i förlängningen annars kan leda till mer brottslighet, kan således förebygga grövre brottslighet och bidra till att skapa en grundläggande trygghetsnivå i ett område. Både konkreta insatser och forum eller processer som underlättar arbetet med situationell brottsprevention har inkluderats i sammanställningen.

³³ BRÅ (201/). <https://www.bra.se/forebygga-brott/forebyggande-metoder/situationell-prevention.html>

³⁴ Gerell, Ivert & Mellgren (2017). Kollektiv förmåga, brott och otrygghet i Stockholms stad.

Fastighetsägarföreningar

Stadens bostadsföretag ingår i den ideella intresseföreningen Fastighetsägare i Järva som samlar bostadsrättsföreningar, privata, allmännyttiga och kommersiella fastighetsägare i stadsdelarna kring Järvafältet.³⁵ Fastighetsägare i Järva bildades 2007 på initiativ av Svenska Bostäder som har haft ordförandeposten sedan starten. Samverkan bygger på en modell som liknar något som internationellt kallas BID eller *Business Improvement District*, där samarbete mellan offentliga och privata aktörer sker inom ett geografiskt avgränsat område i syfte att främja områdets utveckling i olika avseenden. Det övergripande målet är att positivt påverka värdeutvecklingen på hyresfastigheter, bostadsrätter och lokalfastigheter på Järva. Fastighetsägare i Järva arbetar med en rad olika projekt och verksamheter vars syfte är att öka den upplevda tryggheten i Järva, bl.a. trygghetsbesiktningar, gemensam parkeringsövervakning och samarbete för att hålla området rent och snyggt. Motsvarande fastighetsföreningar finns även i Skärholmen (Bredäng, Sättra, Skärholmen och Vårberg), Rågsved och Hässelby/Vällingby. Insatser liknade dessa bedöms kunna få positiva effekter på kollektiva förmåga i och med att grundläggande trygghet främjas och att boende upplever ett område som mer attraktivt och därför väljer att bo kvar.

Trafikgrupp Järva

I Järva samverkar ett antal olika aktörer som polis, stadsdelsförvaltningar, trafikkontoret, fastighetsägare och parkeringsbolag i en sammanlutning kallad Trafikgrupp Järva. Gruppen hanterar bland annat frågor om vårdslösa körningar med moped och andra motor-drivna fordon, övergivna bilar, bilmålvakter och skadegörelse. Trygghetsundersökningar visar att olovlig trafik är en stor otrygghetsfaktor. Stadsdelsförvaltningarna arbetar därför tillsammans med polisen och trafikkontoret för att identifiera problematiska stråk och åtgärda dessa med olika typer av farthinder som bommar och betonglejon. Aktörerna samverkar även kring övergivna bilar och mopeder. Fastighetsägarna rapporterar till polisen när de upptäcker övergivna mopeder. Polisen hämtar mopederna, som ofta visar sig vara stulna. Ett stort antal mopeder har omhändertagits på detta sätt. Även övergivna bilar avlägsnas i stor omfattning av polis och trafikkontorets parkeringsvakter.

³⁵ Fastighetsägare i Järva har idag 28 medlemmar med tillsammans 18 600 bostäder. Se www.jarvafast.se/

Lokala brottsförebyggande råd

Lokala brottsförebyggande råd är den vanligaste samverkansformen när det gäller strategiskt brottsförebyggande arbete lokalt. Råden kan se olika ut, men representanter från polis och socialtjänst ingår alltid. Ibland finns lokala skolor representerade, ibland näringsliv och ideella organisationer. De lokala brottsförebyggande råden skiljer sig en del mellan olika stadsdelsområden, dels beroende på olika nivåer av brottslighet, men också på grund av att stadsdelsnämnder valt att organisera arbetet på olika sätt. Erfarenheten säger att lokala brottsförebyggande råd fungerar som bäst när polisen i hög grad är engagerad och har ett nära samarbete med stadsdelsförvaltningen.

Ett bra exempel är det lokala brottsförebyggande rådet i Södermalms stadsdelsområde, *Söderandan*, som bildades 2003 och som sedan dess utvecklat ett systematiskt arbete för att minska brottsligheten och öka tryggheten för boende, butiker, restauranger och besökare på Södermalm. Vid Björns Trädgård, Medborgarplatsen, har Söderandan genomfört satsningar på situationell prevention för att bland annat förebygga öppet missbruk. Området har rustats upp med målet att mer ljus, fler växter, färre fimpar och mer färg ska öka trivselen. För polisens del har upprustningen av parken inneburit ökad insyn, vilket gjort det lättare att spana på misstänkt brottslighet. Parken har också blivit mindre attraktiv att uppehålla sig vid för kriminella eftersom möjligheterna att gömma sig minskat.

Trygghetsvandringar

Många stadsdelsförvaltningar genomför regelbundet trygghetsvandringar där otrygga platser och brister i utemiljön identifieras och sedan rapporteras till berörda parter för åtgärd. Med på trygghetsvandringarna är, förutom berörd stadsdelsförvaltning, oftast även fastighetsägare, bostadsbolag, trafikkontoret och polisen. Ibland deltar även nattvandrare, skolan och medborgare. För att trygghetsvandringar ska bli effektiva krävs en god dokumentation och uppföljning. Hässelby-Vällingby stadsdelsförvaltning genomförde under hösten 2016 en serie trygghetsvandringar i syfte att undersöka medborgarnas upplevelser av det område de bor i och identifiera platser som upplevs otrygga. Stadsdelsförvaltningen valde att fokusera på platserna ur jämställdhetsperspektiv, barnperspektiv och äldres perspektiv och medborgare med olika infallsvinklar var representerade under trygghetsvandringarna. För att möjliggöra en uppföljning sammanställdes en rapport med det som kommit fram under trygghetsvandringarna och en åtgärdslista togs fram som pekade på ansvariga aktörer.

Grannsamverkan

Grannsamverkan är en metod för att göra bostadsområden mindre attraktiva för brottslig verksamhet genom ökad uppmärksamhet från de boende i området samt kunskap om hur man som boende kan skydda sig mot brottslighet. Grannsamverkan har också betydelse för tryggheten i ett område. Det ökar känslan av trygghet och trivsel att veta att grannar bryr sig om varandra och varandras egendom. Polisen har huvudansvaret för att stötta grannsamverkan och bistår bland annat med en utbildning för boende eller föreningar som vill starta upp grannsamverkan. Stockholms stad blir ofta involverad i grannsamverkan genom de allmännyttiga bostadsbolagen, stadsdelsförvaltningen, trafikkontoret eller Stockholm Parkering.³⁶

4.2.2 Kvalificerat uppsökande arbete

Professionella aktörer som bedriver ett systematiskt uppsökande arbete i utsatta områden kvällstid kan spela en viktig roll i att stävja ordningsstörningar och därmed skapa bättre förutsättningar för att uppnå en grundläggande trygghet. I många områden finns det idag en bredd av aktörer som rör sig ute kvällstid. Även om det överlag är bra med många vuxna som rör sig ute kvällstid, är det särskilt viktigt att etablera en god bas av kvalificerade aktörer. Det kan exempelvis röra sig om fältassistenter som ska bedriva ett systematiskt uppsökande arbete, vilket bland annat innefattar att göra orosanmälningar till socialtjänsten gällande barn som riskerar att fara illa.

Fältassistenter

Nästan alla stadsdelsförvaltningar i Stockholms stad har idag fältassistenter som bedriver ett socialt fältarbete med ungdomar som primär målgrupp. Med det avses ett uppsökande och kontaktskapande arbete med unga som följs upp med någon form av insats på individ-, grupp- eller samhällsnivå. Fältassistenterna arbetar uppsökande bland ungdomar på gator och torg, skolor, fritidsgårdar och på internet. Fältassistenterna samarbetar också med myndigheter, föräldrar och andra som arbetar kring ungdomar. I arbetet ingår till exempel att stödja föräldravandringar, delta vid föräldramöten och upptaktshelger i högstadieskolor. Det uppsökande arbetet syftar till att skapa en relation som bygger på frivillighet och respekt för ungdomarnas integritet och sker på såväl kvällar och helger som dagtid. Fältassistenterna kan på så vis nå grupper som inte själva aktivt

³⁶Bakom Grannsamverkankonceptet står Samverkan mot brott som är en organisation bestående av Polisen, Brottsförebyggande rådet, Sveriges Kommuner och Landsting, SSF Stöldskyddsföreningen, Trygg Hansa, Folksam, If, Länsförsäkringar, Dina Försäkringar, Moderna Försäkringar, ICA Försäkring, Villaägarna, SABO, Hyresgästföreningen och Riksbyggen som alla verkar för att skapa ett tryggare boende.

skulle söka hjälp. Fältassistenter är skyldiga enligt lag att anmäla om de i sitt arbete får kännedom eller misstänker att ett barn eller en ungdom far illa.

Ungdomsjouren

Ungdomsjouren vid socialförvaltningen bedriver uppsökande verksamhet under dagar, kvällar och helger i Stockholms så kallade riskmiljöer. Syftet är att förebygga missbruk, kriminalitet, prostitution eller annat socialt nedbrytande beteende. Ungdomsjourens uppsökare arbetar med att uppmärksamma och etablera kontakt med ungdomar i Stockholm med fokus på citymiljöerna kring Sergels torg, stadens parker samt tunnelbanans knutpunkter. Ungdomsjouren är en del av, och kompletterar, de öppenvårdsinsatser för barn och unga som bedrivs genom *Framtid Stockholm* med lokaler på Södermalm. Framtid Stockholm erbjuder ungdomar, föräldrar och samarbetspartner ett brett utbud av sociala stöd- och behandlingsinsatser, med målsättningen att i ett tidigt skede komma i kontakt barn och ungdomar i riskzon och länka till adekvata insatser. Under 2017 har uppdraget utökats till att också starta upp en filial i Järva. Filialen *Framtid Stockholm Järva* ska komplettera stadsdelsförvaltningarna Rinkeby-Kista och Spånga-Tensta avseende öppenvårdsinsatser och uppsökande fältförlagt arbete.

Medborgarvärdar

Medborgarvärdar finns idag vid fem stadsdelsförvaltningar. De har i de flesta fall både ett trygghetsskapande och samhällsvägläddande uppdrag. Medborgarvärdarnas förutsättningar skiljer sig åt avseende organisation och kompetenskrav. Flera stadsdelsförvaltningar har krav på högskoleexamen för medborgarvärdar, medan andra prioriterar lokal förankring eller andra faktorer framför högskoleexamen. Ett exempel är Hässelby-Vällingby stadsdelsförvaltning som sedan år 2014 har fem medborgarvärdar som jobbar uppsökande med att lyssna och ta emot synpunkter, hänvisa frågor rätt samt skapa en känsla av trygghet genom att synas och finnas till hands. I uppdraget ligger att kontinuerligt skriva rapporter om läget i stadsdelsområdet och peka på behov som finns. Medborgarvärdarnas rapporter är av stort intresse för bland annat stadsdelsnämnd, stadsdelsförvaltning och polis och ställer krav på god analytisk förmåga hos medborgarvärdarna. Med arbetet följer också ett ansvar att ta hand om de synpunkter medborgarvärdarna tar emot, följa upp och hantera de behov som finns. Erfarenheten i Hässelby-Vällingby är att medborgarvärdarnas arbete bland annat har resulterat i att stadsdelsförvaltningens arbete och ansvarsområden har blivit mer känt bland medborgarna.

4.3 Insatser för att främja initiativ från invånare och boinflytande

Att kunna påverka frågor som rör den egna bostaden, huset man bor i och närområdet är viktigt för att skapa ett tryggare boende och en trivsammare boendemiljö. Inflytande kräver och föder delaktighet och gör att människor tar ett större ansvar för sitt bostadsområde vilket kan ge mindre skadegörelse. Möjligheter att påverka kan även bidra till ökad gemenskap och kollektiv förmåga och därmed ökad trygghet. Boinflytande kan också bidra till en ökad attraktivitet och status för ett område, vilket i sin tur ger lägre omflyttning och högre boendestabilitet. Medborgardialoger är ett viktigt verktyg för att tillvarata de boendes initiativ, kunskaper och erfarenheter. Även medborgarvårdar som beskrivs i stycket ovan kan främja delaktigheten. I detta avsnitt redogörs för exempel på områdesutveckling där invånarnas delaktighet tagits tillvara, därefter ges en beskrivning av hur stadens allmännyttiga bostadsbolag arbetar med boinflytande och avslutningsvis redogörs för hur staden samverkar med civilsamhället för att öka tryggheten, bland annat genom föreningsstöd.

4.3.1 Invånares delaktighet i områdesutveckling

I Stockholms stad tar de allmännyttiga bostadsbolagen ofta ett stort ansvar för områdesutvecklingen i de stadsdelar där de har stora bestånd, men även stadsdelsnämnder och trafiknämnden med flera spelar en viktig roll. Områdesutveckling handlar i denna mening om insatser som främjar ett trivsamt, tryggt och attraktivt bostadsområde där medborgarnas delaktighet och behov får styra utvecklingen. I detta avsnitt presenteras några exempel på arbete med områdesutveckling där invånarnas delaktighet tagits tillvara inom Stockholms stad.

Hållbara Hökarängen och Bagarmossen Smartup

Hållbara Hökarängen är ett utvecklingsprojekt som genomfördes av Stockholmshem åren 2011 till 2015 med syftet att skapa ett socialt, miljömässigt och ekonomiskt hållbart Hökarängen. Genom en lokal närvaro med kontor i området arbetade projektet med att ta tillvara och utveckla aktiviteter och förslag från boende och verksamma i Hökarängen. Projektet var främst inriktat på att utveckla tryggheten i centrum och förbättra förutsättningarna för konstnärlig verksamhet samt att ta ett helhetsgrepp kring hållbarhetsinvesteringar. Många av de lokaler som tidigare stod tomma kunde fyllas med verksamheter såsom konstnärsateljéer och ölbryggeri. Genom nya butiker, restauranger och kaféer blev centrum mer levande och tryggt och projekt för stadsodling och kompostering drogs igång. För att stärka den sociala utvecklingen i området samarbetade Stockholmshem

även nära med Farsta stadsdelsförvaltning och med bland annat föreningen Bästa svängen, som arbetar mot missbruk och utanförskap i Hökarängen. .

Bagarmossen Smartup

Ett annat bra exempel på områdesutveckling där boende involverats är *Bagarmossen Smartup*, även det ett projekt som initierats av Stockholmshem. Projektet startade hösten 2014 och pågick till och med 2017. Projektet syftade till att utveckla och göra stadsdelen Bagarmossen tryggare och mer trivsamt. En tydlig målsättning var också att främja en utveckling som är hållbar över tid och som har möjlighet att både växa och leva vidare genom lokala krafter och engagemang. Projektet var en fortsättning på, och utveckling av, arbetet inom Skarpnäckslyftet där Stockholmshem i samverkan med en mängd lokala aktörer, såsom stadsdelsförvaltningen, skolorna, polisen, föreningslivet och kyrkan arbetade för en tryggare stadsdel. Även inom detta projekt har det lokala projektkontoret haft stor betydelse för att bygga lokala relationer och stötta invånare med goda idéer. Det har inte bara handlat om ekonomiskt stöd, utan också om sådant som hjälp med bygglovsansökningar, att hitta tillgängliga lokaler och ge stöd vid framtagandet av kommunikationsmaterial. Invånarnas initiativ har styrt vilka verksamheter som har etablerats. Några exempel på verksamheter inom ramen för projektet är cykelkök, stadsodling, gemensamhetskontor och centrumutveckling. Erfarenheten från projektet är att de verksamheter som startats av drivna invånare också är de som har störst möjligheter att leva vidare efter projektets slut. Det är därför viktigt att stötta lokala eldsjälar så att lokala förutsättningar och behov hamnar i fokus.

Samverkan Östberga

I såväl Hökarängen som i Bagarmossen har stadens allmännyttas stora bestånd. Så är inte fallet i stadsdelen Östberga där ombildningar till bostadsrätter inneburit att allmännyttan idag enbart är en mindre fastighetsägare. I Östberga tog därför stadsdelsnämnden initiativ till projektet Samverkan Östberga år 2015. Projektet utformades i samverkan mellan Enskede-Årsta-Vantör stadsdelsförvaltning, stadsledningskontoret, Svenska Bostäder, trafikkontoret, SISAB, utbildningsförvaltningen, kulturförvaltningen, stadsbyggnadskontoret, Polisen och företaget Omsorgsborgen som vid tidpunkten drev fritidsverksamhet i stadsdelen. Syftet var att samordna insatserna i området för att på kort och lång sikt stärka förutsättningarna för en levande och trygg stadsdel att bo och verka i med ett särskilt fokus på ungas situation.

Under 2016 genomfördes en medskapande medborgardialog om trygghetssituationen i Östberga, med utgångspunkt i Sveriges Kommuner och Landstings modell för medborgardialog kring komplexa samhällsfrågor. Dialogen innebar att boende, tjänstepersoner och förtroendevalda tillsammans diskuterade och prioriterade förslag på åtgärder i Östberga. Förutom ett ökat inflytande kan dialogmodeller liknande dessa bidra till en stärkt sammanhållning bland boende och bidra till ett ökat förtroende för myndigheter, vilket kan stärka kollektiv förmåga. I november 2016 lämnade arbetsgruppen över sina prioriteringar för ökad trivsel och trygghet till stadsdelsnämnden. Bland förslagen fanns exempelvis ett allaktivitetshus, stadsodling i centrum, bibliotek och mer information om vad som händer exempelvis i stadsutvecklingsarbetet. Under 2017 pågår arbetet med att genomföra många av förslagen som togs fram i den fördjupade dialogen. En intressant observation är att andelen invånare i Östberga med lågt förtroende för stadsdelsförvaltningen minskade från 25 procent år 2014 till 20 procent år 2017.³⁷ Östberga är ett av förhållandevis få områden inom Stockholms stad som kan uppvisa en positiv trend gällande förtroendet för stadsdelsförvaltningen.

4.3.2 Boinflytande

Boinflytande handlar om hyresgästernas möjlighet till inflytande kring det egna boendet och bostadsområdet och ger de boende möjligheter att engagera sig tillsammans med grannar för att uppnå ett bättre boende. När hyresgästerna får inflytande över boendet ökar känslan av tillhörighet och identifikation med sitt bostadsområde, vilket kan leda till att de boende tar ett större gemensamt ansvar och att kollektiv förmåga stärks. Boinflytande kan därigenom bidra till ökad trygghet och trivsel och mer nöjda hyresgäster. Resultatet av boinflytandearbetet kan också bidra till en ökad attraktivitet och status för området, vilket i sin tur ger lägre omflyttning. I detta avsnitt redogörs för exempel på hur stadens allmännyttiga bostadsbolag arbetar med boinflytande. Utöver det som nämns arbetar även bostadsbolagen med olika former av dialoger med boende i områden där bolagen har bostadsbestånd.

Boinflytande enligt lag

Enlig lagen om allmännyttiga kommunala bostadsaktiebolag (AKBL) ska kommunala bostadsföretag stäva efter att erbjuda hyresgästerna möjlighet till boinflytande som en del av det allmännyttiga uppdraget. Med inflytande avses både inflytande över den egna lägenheten, såsom tillval och valfritt lägenhetsunderhåll, men också gemensamt inflytande i frågor som berör hela bostadsområdet. Det

³⁷ Trygghetsmätningen 2014 och 2017

finns även ett lagstadgat boinflytande som gäller alla hyresrätter, oavsett ägare. Det är reglerat i hyreslagen och avser vissa rättigheter knutna till den egna lägenheten eller gemensamma ytor, däremot inte över utemiljön eller bostadsområdet som helhet. Till exempel måste fastighetsägaren enligt hyreslagen ha hyresgästernas medgivande vid större ombyggnationer. Genom plan- och bygglagen har de boende även rätt till inflytande över planändringar. Innan viktiga bygglovsbeslut fattas, ska hyresgäster och andra boende som berörs samt känd hyresgästorganisation beredas tillfälle att yttra sig över ansökan.

Boinflytande tillsammans med hyresgästföreningen

Stadens kommunala bostadsbolag bedriver sedan lång tid tillbaka ett arbete med boinflytande i olika former. Utgångspunkten är att inflytande främjar delaktighet och ansvarstagande samt bidrar till ökad gemenskap i ett bostadsområde, vilket är viktigt för kollektiv förmåga. Det första försöket med boinflytande inom Svenska Bostäder inleddes 1976 genom en överenskommelse med Storstockholms hyresgästförening. Genom inflytandet skulle de boende bidra till att lösa vissa sociala problem i områdena, minska ensamheten och på sikt påverka boendets ekonomi genom samråd och medbestämmande i driftsfrågor. Försöken slog väl ut och utvidgades till att omfatta fler områden och lägenheter. Idag har alla tre bolagen så kallade *boinflytandeavtal* med hyresgästföreningen. Avtalen ser olika ut men ger hyresgästerna rätt till samråd och information, samt möjligheter till inflytande. Ofta spelar de lokala hyresgästföreningarna en viktig roll i detta arbete. Inom Svenska Bostäder finns idag 44 aktiva lokala hyresgästföreningar, (inom Stadsholmen finns 7), inom Familjebostäder finns 17 stycken och inom Stockholms hem 26 stycken. En lokal hyresgästförening måste välja en styrelse och anordna två bomöten per år, där alla hyresgäster får säga sin mening. Inflytandet sker sedan i praktiken mellan den lokala hyresgästföreningen och förvaltaren i bostadsområdet vid samråd två gånger om året, där de frågor som kommit fram på bomötena tas upp. De lokala föreningarna förfogar även över en hyresgästlokal och fritidsmedel som kan användas till aktiviteter som på olika sätt ökar gemenskapen i bostadsområdet, till exempel gårdsfester, studiecirkel och hälso- och motionsaktiviteter. På senare år har antalet lokala hyresgästföreningar minskat och boinflytandet har tagit andra former. Bostadsföretagen vittnar om att hyresgäster generellt visar ett stort engagemang i sitt eget boende, men är mindre intresserade av att delta i möten kring boendemiljön och förvaltningen. Nya mindre formella sätt att ta till vara på hyresgästernas engagemang har därför initierats, till exempel gårdsföreningar.

Gårdsföreningar och utveckling av boinflytandet

Inom ramen för Svenska Bostäders avtal med Hyresgästföreningen har hyresgäster möjlighet att bilda ideella föreningar – så kallade Gårdsföreningar. En gårdsförening är en relativt lös sammanslutning, utan krav på medlemskap i Hyresgästföreningen, där hyresgästerna är med och påverkar utvecklingen i det egna bostadsområdet. För många är det också ett sätt att knyta kontakter med sina grannar över ett gemensamt intresse. Gårdsföreningen kan ansöka om medel för aktiviteter som syftar till att öka trygghet, trivsel och gemenskap med grannarna i bostadsområdet. För att bilda en förening krävs att tre hushåll går samman kring en gemensam idé. Ett enkelt avtal fylls i och en aktivitetsplan med kostnadsförslag upprättas. Den skickas in till Svenska bostäder som tillsammans med Hyresgästföreningen fattar beslut om tilldelning. Sedan starten 2007 har över 200 gårdsföreningar startat med stöd av Svenska Bostäder. Föreningarna har ägnat sig åt vitt skilda aktiviteter, såsom trädgårdsarbete, upprustning av lekplatser, grillträffar, motionsgrupper och nattvandring. Idag finns det 112 aktiva gårdsföreningar hos Svenska Bostäder och under 2017 omsattes cirka 3,4 miljoner kronor för olika aktiviteter.

Svenska Bostäder har även positiva erfarenheter av att ordna regelbundna möten lokalt för de boende. Bolaget bjuder in till välbesökta informationsmöten via informationsblad till hyresgäster på enkelt språk. Bolagets bovärdar står för den kontinuerliga kontakten med de boende.

Ett annat exempel på arbete med boinflytande är Familjebostäders projekt *Social gemenskap över generationer på bostadsgårdar i Tensta* som beviljades statliga medel av Boverket under 2017. Projektet syftar till att förbättra utomhusmiljöer i socioekonomiskt utsatta områden. Sammantaget ska 12 gårdar involveras och utformningen av respektive gård ska ske tillsammans med de boende. Familjebostäders tidigare erfarenhet är att det är svårt att få boende att vilja avsätta tid för denna typ av projekt. För att lyckas är det därför viktigt att identifiera nyckelpersoner eller informella ledare i lokalsamhället som kan utgöra en värdefull kanal till andra boende.

4.3.3 Stöd till civilsamhället

Insatser som stimulerar boende att engagera sig i det lokala civilsamhället, delta i olika former av sammankomster eller bygga relationer med sina grannar kan bidra till social sammanhållning och tillit, vilket i sin tur kan stärka kollektiv förmåga. I rapporten *Stad i samverkan – Stockholms stad och civilsamhället* har Kommissionen

för ett socialt hållbart Stockholm tidigare analyserat stadens samverkan med civilsamhället.³⁸

Civilsamhället erbjuds idag olika former av stöd från Stockholms stad. Ekonomiskt utgår stöd i form av föreningsbidrag eller IOP (Idéburet offentligt partnerskap). IOP är ännu en ny samverkansform och stadsövergripande riktlinjer för IOP beslutades av kommunfullmäktige år 2017. Föreningsbidrag delas ut av samtliga 14 stadsdelsnämnder samt idrotts-, kultur-, social-, utbildnings- och äldre- och ungdomsnämnden. Stödet omfattade sammantaget cirka 500 mnkr för år 2016. Siffran är hämtad ur stadens ekonomisystem och bör betraktas som en ungefärlig uppgift.

Utöver ekonomiskt stöd är tillgången till lokala mötesplatser väsentlig för civilsamhällets organisationer och rörelser. Under senare år har Stockholms stad därför påbörjat ett arbete som syftar till att bättre tillgodose lokalbehovet. Bland annat ska detta ske genom att tillgängliggöra skolidrottshallar och andra skollokaler efter skoltid som mötesplatser för föreningar. Under 2016 fanns det inom staden 18 skolor med bokningsbara lokaler, utöver gymnastiksalarna.³⁹ Lokaler i åtta skolor användes av kulturföreningar, mestadels för språkundervisning. I budget för 2017 framgår att minst en ytterligare skollokal per stadsdelsområde ska tillgängliggöras för föreningslivet. I enlighet med budget för 2017 och 2018 ska också kulturnämnden stärka bibliotekens roll som mötesplats och plattform för samverkan med civilsamhället. På flera platser i ytterstaden stöttar Stockholms stad därutöver medborgardrivna mötesplatser, bland annat genom stöd från de allmännyttiga bostadsbolagen, lokalstöd från kulturnämnden eller genom att stadsdelsnämnden hyr mötesplatsens lokaler. Exempel på föreningar i ytterstaden som beviljades lokalstöd från kulturnämnden under 2017 är ABF (Tensta Träff), Bagarmossen folketshusförening (Bagarmossen Folkets Hus) och Folkets Husby (Husby Träff).

³⁸ Lövén (2016) Stad i samverkan – Stockholms stad och civilsamhället.

³⁹ Föreningslivets tillgång till skollokaler- utöver idrottslokaler, Stockholms stad.

5. Rekommendationer och åtgärder

Bostadsområdet är en central del av människors vardag och omfattande internationell forskning visar att bland annat sammanhållningen och tilliten har betydelse för hur de boende mår och hur delaktiga de är i samhället. I ett bostadsområde med en stark kollektiv förmåga finns ett förtroende mellan de boende och en förväntan om att grannarna kommer att agera för att upprätthålla ordning, till exempel genom att ingripa mot stök och oroligheter vid behov. Kollektiv förmåga har i flera studier visat sig vara viktigt för att förstå skillnader i trygghet och viss typ av brottslighet mellan områden med liknande socioekonomiska förutsättningar. Att stärka den kollektiva förmågan i grannskap som präglas av socioekonomisk utsatthet är därför en viktig utgångspunkt för att öka tryggheten och motverka viss brottslighet i dessa områden. Denna rapport har visat att det finns ett tydligt samband mellan bostadsområdets nivå av kollektiv förmåga och andelen som känner sig otrygga när de går ut ensamma på kvällen i Stockholms stad. Motsvarande samband finns även mellan kollektiv förmåga och andelen som oroar sig för att utsättas för brott. Analysen visar också att en något större andel av dem som bor i områden med låg kollektiv förmåga uppger att de varit utsatta för våldsbrott utomhus. Det bör samtidigt understrykas att utsattheten för våldsbrott utomhus är generellt låg bland de boende oberoende av stadsdelsområde, och det går inte att dra några slutsatser kring var våldsbrotten inträffat geografiskt, utifrån stadens trygghetsmätning.

Följande rekommendationer och åtgärder syftar till att tydliggöra hur Stockholms stad kan arbeta för att utveckla den kollektiva förmågan i otrygga och brottsutsatta delar av staden för att därigenom öka tryggheten och minska viss typ av brottslighet. En övergripande rekommendation är att insatser för att öka kollektiv förmåga bör vara långsiktiga. Arbetet med att stärka kollektiv förmåga bör därför bli en del av och genomsyra det långsiktiga arbetet med områdesutveckling.

D4.1. Säkerställ grundläggande trygghet i utsatta områden

I några av stadens delar har otryggheten upplevts som hög under en lång tid. Trygghetsmätningarna visar att det i hög grad är samma stadsdelar som har de största problemen med olika former av otrygghet och ordningsstörningar i samtliga mätningar sedan 2008. Detta tillstånd ska inte normaliseras. Forskning visar att en grundläggande trygghetsnivå är en förutsättning för att kollektiv förmåga ska kunna aktiveras och att människor ska ha förutsättningar för att gå samman och agera för det allmänna bästa.⁴⁰ Det är inte rimligt att förvänta sig att människor som bor i områden där skadegörelse, våld och ibland öppen drogförsäljning pågår, själva ska ta tag i dessa problem. Ansvariga myndigheter behöver etablera och upprätthålla en grundläggande trygghet.

En stor del av detta ansvar faller på andra aktörer än kommunen, främst polisen. Det finns dock ett antal åtgärder som Stockholms stad kan vidta för att skapa bättre förutsättningar för att uppnå en grundläggande trygghetsnivå och förebygga brott och otrygghet på kort och lång sikt. Lokala förutsättningar och lägesbilder bör styra de insatser som prioriteras och genomförs inom ramen för nedanstående generella inriktningar.

D4.1.1 Åtgärd: *Tillgodose behovet av kvalificerade uppsökande aktörer*

Beskrivning: Ett systematiskt uppsökande arbete i utsatta områden olika tider av dygnet fyller en viktig funktion för att skapa trygghet och stävja ordningsstörningar. I många områden finns det idag en bredd av aktörer med olika målgrupper och syften. Det kan handla om nattvandrare, fältassistenter, trygghetsvärdar eller medborgarvärdar för att nämna några exempel. Olika aktörer fyller olika funktioner, och det är överlag bra med många vuxna som rör sig ute. Av särskilt stor vikt är dock att etablera en god bas av kvalificerade aktörer, exempelvis fältassistenter som bedriver ett systematiskt uppsökande arbete, vilket bland annat innefattar att göra orosanmälningar till socialtjänsten. Aktörer som får kännedom om unga som begår brott eller riskerar att fara illa, utan att ta det vidare genom till exempel orosanmälningar, kan i värsta fall bidra till att legitimera det socialt destruktiva beteendet.

⁴⁰ Gerell, Ivert & Mellgren (2017). Kollektiv förmåga, brott och otrygghet i Stockholms stad

Ett första steg för att kvalitetssäkra det uppsökande arbetet är att göra en översyn utifrån lokala behov av vilka uppsökande funktioner som finns i stadens egen regi. Översynen bör även belysa olika aktörers roller och behovet av lokal samordning och gemensamma mål, samt tydliggöra gränsdragningen mellan vad som ska anses utgöra polisiärt arbete respektive kommunalt ansvar. Syftet med en sådan översyn är att i ett andra steg säkerställa en tillräckligt stor närvaro av kvalificerade uppsökande aktörer i de områden, och på de platser, där otrygghet och brottslighet förekommer i stor utsträckning. Kvalitetsutvecklingen skulle även tjäna på en fördjupad forskningsstudie som utvärderar effekter och resultat av insatserna inom uppsökande och trygghetsskapande arbete i utsatta bostadsområden i Stockholms stad.

Pågående arbete: De flesta stadsdelsnämnder har idag fältassistenter anställda som bedriver ett socialt fältarbete. Med det avses socialt arbete med unga som är uppsökande och kontaktskapande, och som följs upp med någon form av insats på individ-, grupp- eller samhällsnivå.⁴¹ Medborgarvärdar finns idag vid fem stadsdelsnämnder. De har i de flesta fall både ett trygghetsskapande och samhällsvägläsningsuppdrag. Medborgarvärdarnas förutsättningar skiljer sig också åt mellan olika förvaltningar, bland annat avseende organisation, uppdrag och kompetenskrav.

Ansvarig: Kommunstyrelsen tillsammans med socialnämnden och stadsdelsnämnderna

Återkoppling/uppföljning: Kommunstyrelsen

D4.1.2 Åtgärd: Stärk systematiken kring att identifiera särskilt utsatta platser för bättre brottsprevention

Beskrivning: Brottslighet och otrygghet är ofta väldigt lokal. Det är därför bättre att fokusera insatser på särskilt utsatta gator, gårdar eller kvarter snarare än på hela bostadsområden eller stadsdelsområden.⁴² Situationell brottsprevention handlar om att förändra den aktuella platsen eller situationen där ett potentiellt brott kan tänkas begås för att förhindra eller försvåra att det sker.

För att utveckla stadens arbete med situationell brottsprevention behövs ett systematiskt arbete för att identifiera de mest brottsutsatta och otrygga platserna i staden så att åtgärder kan prioriteras där. Detta arbete bör utgå från stadens trygghetsmätningar och bostadsbolagens egna trygghetsundersökningar, kompletterat med

⁴¹ Riksförbundet för fältarbete (2010). Fältarbete och Forskning - en sammanställning av forskning som gjorts på fältarbete i Sverige. RiF rapport 2010:1

⁴² Gerell (2016) Neighborhoods without community. Collective efficacy and crime in Malmö, Sweden.

trygghetsvandringar arrangerade av stadsdelsförvaltningarna tillsammans med polisen och fastighetsägare för att lyssna till allmänhetens synpunkter och identifiera de mest otrygga platserna. Ett ytterligare viktigt komplement är Tyck-till-appen där allmänheten och stadens anställda kan uppmanas att anmäla otrygga platser. Insatser på prioriterade platser bör följas upp i särskild ordning för att säkerställa att tryggheten på dessa platser utvecklas positivt.

Pågående arbete: I de flesta delar av staden genomförs regelbundet så kallade trygghetsvandringar eller liknande där otrygga platser identifieras och sedan åtgärdas. Med på trygghetsvandringarna är, förutom stadsdelsförvaltningen, oftast även fastighetsägare, trafikkontoret och polisen. Ibland deltar även nattvandrare, skolan och medborgare från stadsdelen.

Ansvarig: Kommunstyrelsen tillsammans med stadsdelsnämnderna och trafiknämnden samt Svenska Bostäder, Stockholmshem och Familjebostäder.

Återkoppling/uppföljning: Kommunstyrelsen

D4.1.3 Åtgärd: Stärk samordningen av insatser för att främja trygga och väl omhändertagna torg och stadsrum i ytterstaden

Beskrivning: Hållbarhetskommissionen har tidigare pekat på behovet av att utveckla lokal samordning för platsutveckling i ytterstaden.⁴³ Behovet av detta är stort även ur ett trygghetsperspektiv och gäller inte minst torg, centrum och centrala stråk i områden där otryggheten upplevs större. Otrygga miljöer är inte alltid farliga miljöer, men upplevd otrygghet innebär att människor begränsas i sin rörelsefrihet och inte kan använda det offentliga rummet som önskat.

Därför är det särskilt viktigt att staden prioriterar skötsel och aktiviteter och situationellt brottspreventiva insatser vid torg och stråk där otrygghet är ett problem. Det innebär bland annat låg toleransströskel för ordningsstörningar. Skadegörelse, nedskräpning, klotter och andra tecken på social oordning behöver snabbt åtgärdas oberoende av rådighet. En förutsättning för det är en nära samverkan mellan nämnder och bolagsstyrelser inom staden, men även med externa aktörer som privata fastighetsägare, civilsamhälle och polis. Det ska vara prioriterat för Stockholms stad att säkerställa att fastighetsägarsamverkan i utsatta områden är väl fungerande. En ambition bör vara att samordnat främja ett positivt användande av det offentliga rummet. Bland annat behöver samverkan kring tillstånd för uteserveringar och torghandel utvecklas ur ett trygghetsperspektiv.

⁴³ Dahlin, Å. (2017) Staden där vi möts, delrapport från Kommissionen för ett socialt hållbart Stockholm

För att underlätta arbetet med att främja trygga och väl omhändertagna stadsrum behöver även insatser genomföras som ökar anmälningsbenägenheten via Tyck-till-appen bland såväl boende som stadens anställda som verkar i utsatta områden.

Pågående arbete: Fastighetsägarföreningarna i Järva, Rågsved, Skärholmen och Hässelby-Vällingby verkar för att uppnå ökad trygghet genom att bland annat skapa en tilltalande fysisk miljö. Fastighetsägare i Järva arbetar utifrån en BID-liknande samverkansmodell. I Skärholmen har kampanjen LYFT 127 genomförts för att öka gemenskapen och delaktigheten och samtidigt minska nedskräpningen. Trafiknämndens arbete med Levande Stockholm har pågått sedan 2015 med syftet att levandegöra stadens offentliga rum. Konceptet, som omfattar sommargångator, sommartorg och pop up-parker är ett exempel på insatser som främjar ett attraktivt stadsliv och därigenom bidrar till ökad trygghet. Satsningarna har framförallt genomförts i innerstaden där ekonomiska incitament och större genomströmning av människor gör att det är lättare att få till stånd en bred medverkan från restauratörer och näringsidkare, men sommartorg och pop up-parker har även placerats i ytterstaden.

Ansvarig: Kommunstyrelsen tillsammans med stadsdelsnämnderna, trafiknämnden, fastighetsnämnden samt Svenska Bostäder, Stockholmshem och Familjebostäder.

Återkoppling/uppföljning: Kommunstyrelsen

D4.1.4 Åtgärd: Etablera en stadsövergripande arbetsmodell mot målvaktsbilar och olovlig trafik

Beskrivning: Målvaktsbilar är ett ordningsproblem som kräver särskilda insatser och gemensamma rutiner i hela staden. Målvaktsbilar bidrar till en ökad otrygghet både genom att de är starkt kopplade till vårdslös körning och står för en majoritet av bilbränder samt utgör ett störande inslag i trafikbilden genom felparkeringar.⁴⁴ Dessa bilar skrivs på en person utan inkomst, men används av andra ofta starkt kriminellt belastade personer i syfte att inte behöva betala parkeringsböter och trafikförseelser. Dessa bilar används också i samband med annan brottslighet.

Stockholms stad behöver i samverkan med polisen och privata fastighetsägare utveckla en arbetsmodell som gäller i hela staden för att snabbt kunna avlägsna målvaktsbilar. Felparkerade bilar är inte i första hand en fråga för polisen, utan kommunen och privata fastighetsägare är ansvariga om bilarna inte utgör en direkt trafikfara. År 2014 kom en lag som ger kommunerna rätt att bogsera bort felparkerade bilar om ägaren har mer än 5 000 kronor i obetalda böter.

⁴⁴ Manne Gerell: Därför brinner bilarna i förorten, Dagens samhälle, 23 augusti 2017. <https://www.dagenssamhalle.se>

Pågående arbete: I *Trafikgrupp Järva* samverkar ett antal olika aktörer som polis, stadsdelsförvaltningar, trafikkontoret, fastighetsägare och parkeringsbolag. Gruppen hanterar bland annat frågor om vårdslösa körningar med moped och crossar, övergivna bilar, bilmålvakter och skadegörelse. Regeringen har tillsatt en utredning mot bilmålvakter och ser nu över lagstiftningen. Utredningen ska redovisas senast den 30 juni 2018. Tills dess har regeringen i budgetpropositionen 2018 beslutat om ett statsbidrag på 25 miljoner årligen som kommunerna kan söka för att täcka kostnader för bortforsling, uppställning och skrotning av fordon tagna i beslag.

Ansvarig: Kommunstyrelsen tillsammans med stadsdelsnämnderna, trafiknämnden och Stadshus AB

Återkoppling/uppföljning: Kommunstyrelsen

D4.2 Främja lokalsamhällets förmåga att ta ansvar för områdesutveckling

Kollektiv förmåga bygger på tillit mellan människor i ett område och en gemensam förväntan om att grannarna är villiga att agera för det gemensamma bästa när det behövs. Forskning tyder på att tryggheten kan stärkas och brottsligheten förebyggas om grannskapens gemensamma förmåga att agera stärks.⁴⁵ Det som krävs för att alstra denna förmåga är att skapa förutsättningar för människor att mötas, ge ansvar och att stimulera grannskapens egen kraft att verka för en positiv områdesutveckling.

Det kan handla om att tillvarata de lokala föreningar som finns och stödja initiativ från civilsamhället som stärker relationer mellan grannar, eller att skapa förutsättningar för lokalt boinflytande genom att utveckla bostadsbolagens arbete med självförvaltning. Former för fördjupade medborgardialoger liknande dem i Östberga kan också användas som verktyg för att stärka den kollektiva förmågan genom att boende möts och diskuterar gemensamma utmaningar.

För att mobilisera alla goda krafter behövs fler mötesplatser i utsatta områden, med särskilt fokus på medborgardrivna mötesplatser, något som framhålls i en tidigare rapport från Kommissionen för ett socialt hållbart Stockholm.⁴⁶ I stadsdelar där stadens allmännyttiga bostadsbolag har stora bestånd bör dessa ta ett omfattande ansvar för att involvera boende i områdesutvecklingen inte minst genom att erbjuda mötesplatser. I områden där de kommunala bostadsbolagen har mindre bestånd, som till exempel Östberga och Hjulsta, är det inte alltid självklart vilken kommunal aktör som ska ta huvudsakligt

⁴⁵ Gerell, Ivert & Mellgren (2017). Kollektiv förmåga, brott och otrygghet i Stockholms stad

⁴⁶ Löfvenius (2016) Stad i samverkan – Stockholms stad och civilsamhället.

ansvar för områdesutveckling. I dessa områden kan stadsdelsnämnderna ta ett särskilt ansvar för att stärka lokalsamhällets förmåga till positiv områdesutveckling, vilket ligger nära intentionerna med de lokala utvecklingsprogrammen.

D4.2.1 Åtgärd: Etablera tillgänglig lokal närvaro av stadens förvaltningar/bolag för att kunna ta tillvara invånarinitiativ

Beskrivning: Fastighetsägare och andra aktörer verksamma i ett område är viktiga för att åstadkomma en positiv områdesutveckling. För att ett lokalt förändringsarbete ska bli långsiktigt behöver drivkraften och engagemanget dock komma från de boende själva. Stadsdelsnämndernas och bostadsbolagens roll bör därför vara att utveckla processer som skapar goda förutsättningar för en medborgardriven områdesutveckling.

En nyckelfaktor för att effektivt kunna ta tillvara lokala initiativ är att staden etablerar synlig närvaro på plats lokalt. Det kan vara i form av lokalkontor som upprättas av bostadsbolagen, stadsdelsförvaltningarnas medborgarkontor, allaktivitetshus eller community centers, men också i form av uppsökande funktioner som medborgarvärdar. Ett bra exempel är Stockholmshems satsning *Bagarmossen Smartup*, som syftade till att öka trygghet och trivsel i stadsdelen, där ett lokalt projektkontor etablerades i Bagarmossen.⁴⁷ Med lokal närvaro fick projektet tidigt en naturlig dialog med boende och lokala verksamheter. Invånarnas initiativ styrde vilka projekt som påbörjades. De verksamheter som startades av invånare har också visat sig hållbara över tid. Men dessa eldsjälur behöver goda förutsättningar för att driva och upprätthålla goda initiativ. En slutsats är därför att lokala eldsjälur behöver fångas upp och ges förutsättningar att positivt påverka utvecklingen i sina bostadsområden.

Stadens förvaltningar och bolag kan inte etablera en fast fysisk närvaro i alla 133 stadsdelar. Med utgångspunkt i de positiva erfarenheterna från bland annat Stockholmshems områdessatsningar bör dock staden säkerställa en lokal närvaro i bostadsområden med låg kollektiv förmåga för att kunna kanalisera och att ta tillvara lokala initiativ som kan leda till en positiv områdesutveckling och bidra till stärkt kollektiv förmåga.

Pågående arbete: Det finns mycket erfarenheter att bygga vidare på inom Stockholms stad. Stockholmshems lokalkontor i Hökarängen och Bagarmossen är ett par exempel. Den medskapande processen inom ramen för Samverkan Östberga är ett annat. Även inom ramen för det omfattande stadsutvecklingsprojektet Fokus Skärholmen etableras ett lokalkontor på plats i Skärholmen dit medborgare

⁴⁷ Stockholmshem (2017). Bagarmossen Smartup. Tillsammans för en levande stadsdel.

kan vända sig med goda idéer och för att få information om projektet.

Ansvarig: Svenska Bostäder, Stockholmshem och Familjebostäder samt stadsdelsnämnderna

Återkoppling/uppföljning: Kommunstyrelsen/Stadshus AB

D4.2.2 Åtgärd: *Prioritera stöd till invånardrivna initiativ som främjar kollektiv förmåga*

Forskning visar att personer som upplever att boende i området brukar göra tjänster åt varandra eller be varandra om råd själva också är mer benägna att ingripa mot problem i området. Generellt gäller att ju fler relationer en person har till andra i bostadsområdet, desto troligare är det att denne också kommer att försöka göra något åt problem som uppstår. Sammantaget pekar studier på att det går att stärka kollektiv förmåga genom att främja projekt som leder till ökad interaktion mellan de boende. Staden bör därför understödja invånardrivna projekt som främjar detta.

Ett exempel på en insats som kan stärka kollektiv förmåga är gemensamma odlingar.⁴⁸ I Stockholms stad arbetar både stadsdelsförvaltningar och bostadsbolag med stadsodling, vilket är en möjlighet att låta fler invånare påverka sin närmiljö och på ett handfast sätt vara medskapande i den offentliga miljön. På flera platser finns det även stadsodlingscoacher som odlar tillsammans med de boende och där teori och praktik blandas.

Gemensamma odlingar innebär möten och samarbete mellan individer som annars inte interagerar med varandra. Forskning pekar på tre mekanismer i arbetet med gemensamma odlingar som kan bidra till att öka den kollektiva förmågan. För det första kan frivilligheten bidra till att skapa sociala relationer och stärka sociala normer. För det andra är ledarskapet en viktig del av arbetet, där de (in)formella ledarna visar att det går att lita på dem och att de agerar för det gemensamma bästa. Den tredje mekanismen är rekrytering av nya medlemmar, vilket medför att de sociala nätverken vidgas och ger möjlighet för de som är engagerade i odlingen att berätta för andra om betydelsen av deras arbete.⁴⁹ Invånarinitiativ som bygger på liknande mekanismer som stadsodling, som till exempel studiecirklar eller områdesloppmarknader, bör bejakas av staden.

Pågående arbete: Stadsdelsnämnderna arbetar med att bidra till goda möjligheter till stadsodling, i exempelvis parker, på kvarters-

⁴⁸ Gerell, Ivert & Mellgren (2017). Kollektiv förmåga, brott och otrygghet i Stockholms stad

⁴⁹ Teig m.fl. (2006). Collective efficacy in Denver, Colorado: Strengthening neigh-borhoods and health through community gardens.

gårdar, tak, kolonilotter och gågator i samverkan med trafiknämnden. Föreningsbidrag delas ut av samtliga 14 stadsdelsnämnder samt idrotts-, kultur-, social-, utbildnings- och äldre- och socialnämnden

Ansvarig: Stadsdelsnämnderna, idrottsnämnden, kulturnämnden och socialnämnden

Återkoppling/uppföljning: Kommunstyrelsen

D4.2.3 Åtgärd: Förstärk och utveckla former för boinflytande

Beskrivning: Allmännyttiga bostadsbolag ska enligt lag verka för inflytande bland boende över sin bostad och bostadsområdets utformning. Självförvaltning är ett arbetssätt som skulle kunna fylla samma funktion som en bostadsrättsförening där grannar tillsammans arbetar mot gemensamma mål. Självförvaltning handlar om att boende i flerfamiljshus själva sköter om sin gård och vissa delar av fastigheten mot viss ekonomisk ersättning. De boende kan t.ex. ta ansvar för trappstädning, trädgårdsarbete och liknande. De kan också ges ansvar för en investeringsbudget och på så sätt påverka gårdens utseende och uttryck. I en studie av självförvaltning i Malmö Kommunala Bostäders (MKB) regi noterades att på de gårdar som hade stora grupper aktiva i självförvaltning var den kollektiva förmågan större och problemen med klotter, skadegörelse och anlagda bränder var mindre.⁵⁰ Det är dock viktigt att notera att projekt med självförvaltning har skett på många andra platser utan motsvarande framgång. I Malmö hade de lokala eldsjälarna som var drivande i självförvaltningen sannolikt en stor betydelse. En viktig slutsats blir därmed att det är betydelsefullt att försöka hitta former för att stötta lokala eldsjälarna och institutionalisera arbetet med självförvaltning. Exempel på utvecklade strukturer för självförvaltning i form av kvartersråd finns inom Stockholms Kooperativa Bostadsförening, SKB och inom det allmännyttiga bostadsföretaget i Umeå, AB Bostaden.⁵¹

Pågående arbete: Svenska Bostäder har nyligen tagit initiativ till ett pilotprojekt med självförvaltning i stadsdelarna runt Järvaområdet. Efter inledande dialog ska hyresgäster involveras för att etablera formerna för arbetet. Modellen kommer sannolikt bygga på en rotationstanke där de som anmäler sig får årsvisa uppdrag som sedan ges till annan hyresgäst.

Ansvarig: Svenska Bostäder, Stockholms hem och Familjebostäder

Återkoppling/uppföljning: Stadshuset AB

⁵⁰ Gerell, M. (2013). Bränder, Skadegörelse, Grannskap och Socialt kapital. Malmö University Publications in Urban Studies, Malmö.

⁵¹ <https://www.bostaden.umea.se/hyresgast/sa-fungerar-det/kvartersrad>,
<https://www.skb.org/om-oss/foreningen/kvartersrad/>

Litteraturförteckning

- Beck, Ohmer & Warner (2012). *Strategies for preventing neighborhood violence: Toward bringing collective efficacy into social work practice*
- Boverket (2010) *Boendeinflytande i praktiken*
- BRÅ (2015) *Kunskapsbaserat arbete i utsatta områden*
- BRÅ (2017). *Nationella trygghetsundersökningen 2016. Om utsatthet, otrygghet och förtroende.*
- BRÅ (2017). *Nationellt och lokalt brottsförebyggande arbete*
- Dahlin, Å. (2017) *Staden där vi möts*, delrapport från Kommissionen för ett socialt hållbart Stockholm
- Egnell, S. & Ivert, A-K. (2016). *Flera nyanser av trygghet. En studie om oro för brott i Herrgården*. FoU-rapport 2016:2. Malmö: Malmö högskola
- Ivert, Chrysoulakis, Kronkvist and Torstensson-Levander. (2013). *Malmö områdesundersökning 2012: Lokala problem, brott och trygghet*. Malmö högskola.
- Ivert, A-K., Torstensson Levander, M & Mellgren, C. (2015). *Den ojämlika otryggheten. Stabilitet och förändring i bostadsområden över tid*. Socialvetenskaplig tidskrift, 22(3-4), 211-229.
- Gerell, M. (2013) *Bränder, skadegörelse, grannskap och socialt kapital*. Malmö University publications in urban studies, Malmö.
- Gerell, M. (2015) *Collective efficacy, neighborhood and geographical units of analysis: findings from a case study of Swedish residential neighborhoods*. European journal on criminal policy and research, 21(3), 385-406
- Gerell & Kronkvist (2016) *Violent crime, collective efficacy and city-centre effects in Malmö*. British Journal of Criminology.
- Gerell (2016) *Neighborhoods without community*. Collective efficacy and crime in Malmö, Sweden.
- Gerell, Ivert & Mellgren (2017). *Kollektiv förmåga, brott och otrygghet i Stockholms stad*
- Keizer, Lindenberg & Steg (2008). *The spreading of disorder*, Science
- Löfvenius (2016) *Stad i samverkan*, delrapport från Kommissionen för ett socialt hållbart Stockholm
- Löfvenius (2016) *Medborgare med mandat*, delrapport från Kommissionen för ett socialt hållbart Stockholm
- Polisen (2015) *Utsatta områden -sociala risker, kollektiv förmåga och önskade händelser*
- Polisen (2017) *Utsatta områden –social ordning, kriminell struktur och utmaningar för polisen*
- Putnam, (2000), *Bowling alone: Americas ´s declining social capital*. *Culture and politics* (s. 223-234). Palgrave Macmillan US

- Riksförbundet för fältarbete (2010). *Fältarbete och Forskning - en sammanställning av forskning som gjorts på fältarbete i Sverige*. RiF rapport 2010:1
- Rydin & Pennington (2000) *Public Participation and Local Environmental Planning: the collective action problem and the potential of social capital*, Local Environment, Volume 5
- Sampson, Raudenbush & Earls (1997), *Neighborhoods and violent crime: a multilevel study of collective efficacy*.
- Samson (2003) *The Neighborhood Context of Well-Being*. Perspectives in biology and medicine, 46 (3), S53-S64
- Sampson & Graif (2009). *Neighborhood social capital as differential social organization: Resident and leadership dimensions*. American Behavioral Scientist, 52(11), 1579-1605.
- Skogan, W. G. (1990). *Disorder and decline: Crime and the spiral of decay in American neighborhoods*. University of California press.
- Skogan, W.G. (2012). Disorder and crime. I Welsh, B. & Farrington, D. (red.). *The Oxford handbook of crime prevention*. Oxford University press
- Stockholms stad (2015) *Skillnadernas Stockholm*, Kommissionen för ett hållbart Stockholm
- Stockholms stad (2015) *Vision 2040 – Ett Stockholm för alla*
- Stockholms stad (2014) *Trygghetsmätningen 2014*
- Stockholms stad (2017) *Trygghetsmätningen 2017*
- Stockholms stad (2017) *Föreningslivets tillgång till skollokaler- utöver idrottslokaler*
- Stockholms stad (2018) *Budget 2018 – Ett stockholm för alla*
- Stockholmshem (2017) *Bagarmossen Smartup. Tillsammans för en levande stadsdel*.
- Svensson, O. (2012). *Grannsamverkan i flerfamiljshus-effektiv och utgående metod*. Rapport från en utvärdering som genomförts som följeforskning. Högskolan i Halmstad Sektionen för hälsa och samhälle.
- Teig, E., Amulya, J., Bradwell, L., Buchenau, M., Marshall, J. A. & Litt, J. S. (2009). Collective efficacy in Denver, Colorado: Strengthening neighborhoods and health through community gardens. *Health & place*, 15: 1115-1122.
- Wilson & Kelling (1982) Broken windows theory, Atlantic Monthly

Bilagor

Gerell, Ivert & Mellgren (2017). *Kollektiv förmåga, brott och otrygghet i Stockholms stad*

