

Folkmängd den 31 december 2020

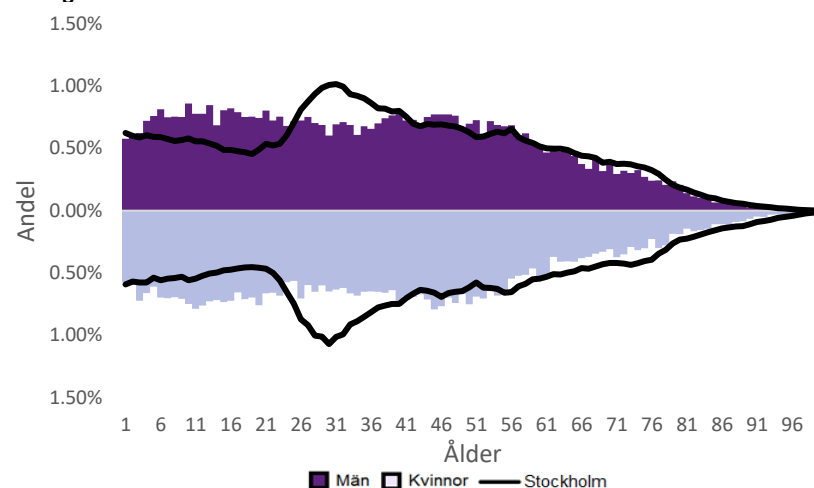
	Antal				Procent	
	2011	2020	2024	2029	2020	2029
0 år	563	427	528	606	1.1%	1.3%
1-5 år	3 128	2 480	2 585	2 944	6.4%	6.4%
6-15 år	5 634	5 808	5 909	5 821	15.1%	12.7%
16-19 år	2 321	2 270	2 491	2 565	5.9%	5.6%
20-24 år	2 749	2 708	3 543	3 650	7.0%	7.9%
25-64 år	19 123	20 052	22 852	24 452	52.1%	53.3%
65-79 år	3 129	3 647	3 954	4 218	9.5%	9.2%
80-89 år	934	890	1 149	1 423	2.3%	3.1%
90- år	225	177	217	235	0.5%	0.5%
Män	19 068	19 735	22 080	23 477	51.3%	51.1%
Kvinnor	18 738	18 724	21 148	22 437	48.7%	48.9%
Samtliga	37 806	38 459	43 228	45 914	100.0%	100.0%

Befolkningsändringar

	2017	2018	2019	2020
Antal födda	484	457	406	421
Antal döda	202	195	182	250
Födelsenetto	282	262	224	171
Flyttnetto	337	-29	-407	-688
Total förändring	619	233	-183	-517

Utländsk bakgrund 2020

	Född i utlandet	Inrikes född med två utrikesfödda föräldrar	Totalt	%	Stockholm
0-15 år	1 019	3 536	4 555	52.3%	28.6%
16-64 år	12 918	3 327	16 245	64.9%	37.6%
65- år	2 117	22	2 139	45.4%	24.0%
Samtliga	16 054	6 885	22 939	59.6%	33.9%

Folkmängd efter ålder den 31 december 2020

Utländsk bakgrund 2020

	Född i utlandet	Inrikes född med två utrikesfödda föräldrar	Totalt	%	Stockholm
Norden utom Sverige	679	207	886	3.9%	8.7%
EU utom Norden	1 913	378	2 291	10.0%	17.8%
Europa utom EU	945	213	1 158	5.0%	9.0%
Asien	7 193	3 073	10 266	44.8%	37.7%
Afrika	4 525	2 793	7 318	31.9%	16.6%
Sydamerika	571	174	745	3.2%	6.2%
Nord- och Mellanamerika	171	30	201	0.9%	3.0%
Övriga	57	17	74	0.3%	1.0%
Samtliga	16 054	6 885	22 939	100.0%	100.0%

Flyttningar 2020

	Totalt	Procent	
		%	Stockholm
Inflyttningar			
In från övriga Stockholm	2 190	19.3%	0.0%
In från övriga länet	1 749	15.4%	25.8%
In från övriga Sverige	795	7.0%	13.9%
In från utlandet	585	5.2%	8.7%
Totalt antal inflyttningar	5 319	47.0%	48.4%
Utflyttningar			
Ut till övriga Stockholm	2 638	23.3%	0.0%
Ut till övriga länet	2 217	19.6%	31.6%
Ut till övriga Sverige	760	6.7%	14.0%
Ut till utlandet	392	3.5%	6.0%
Totalt antal utflyttningar	6 007	53.0%	51.6%
Flyttnetto	-688	-6.1%	-3.2%

Behörighet till gymnasieskolan 2020

	Kön		Bakgrund		Totalt	Stockholm
	Kvinnor	Män	Svensk	Utländsk		
	85.2%	86.9%	93.1%	79.6%	86.1%	90.0%

Högsta utbildningsnivå 25-64 år 2019

	%	Stockholm
Grundskola	18.2%	8.2%
Gymnasial	34.1%	28.7%
Eftergymnasial	42.2%	59.7%
Uppgift saknas	5.5%	3.4%
Totalt	100.0%	100.0%

Bostäder efter hustyp och upplåtelse/ägarform 2020

	Antal bostäder			Totalt
	Flerbostadshus/Övriga hus	Småhus	Specialbostäder	
Allmännyttan	2 799	0	376	3 175
Övriga hyresrätter	3 349	65	541	3 955
Bostadsrätter	2 995	175	15	3 185
Äganderätter	0	4 203	0	4 203
Uppgift saknas	0	1	0	1
Samtliga	9 143	4 444	932	14 519

Bostäder i flerbostadshus & övriga hus efter lägenhetsstorlek

	Antal bostäder i flerbostadshus & övriga hus							Totalt
	Lägenhet utan kök	1 rk	2 rk	3 rk	4 rk	5+ rk	Uppgift saknas	
2020	252	563	2 716	3 645	1 702	174	91	9 143
2019	252	560	2 630	3 607	1 655	174	91	8 969
2018	252	582	2 612	3 592	1 650	175	91	8 954
2017	249	576	2 600	3 591	1 652	172	91	8 931

Överg. till gymn. Inom 1 år från 2019

	Antal	Procent	
		%	Stockholm
Kvinnor	235	99.2%	99.2%
Män	271	98.5%	98.9%
Totalt	506	98.8%	99.0%

Överg. till högsk. Inom 3 år från 2017

	Antal	Procent	
		%	Stockholm
Kvinnor	106	69.7%	64.7%
Män	72	46.2%	55.7%
Totalt	178	57.8%	60.4%

Betygsfördelning i årskurs 9 2020

	A	B	C	D	E	Saknar slutbetyg	Stockholm
							A
Svenska	14.3%	18.1%	22.7%	18.8%	18.8%	7.3%	19.6%
Engelska	31.3%	20.7%	20.7%	10.1%	10.1%	7.3%	37.5%
Matematik	16.5%	16.9%	19.5%	13.9%	23.0%	10.2%	18.4%

Öppet arbetslösa som andel av befolkningen den 31 okt. 2020

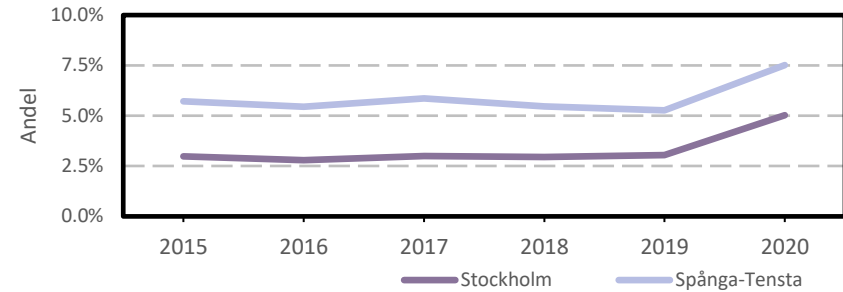
Ålder	Kvinnor	Män	Totalt	Stockholm
18-19 år	3.1%	3.5%	3.3%	3.5%
20-24 år	5.7%	7.8%	6.8%	4.1%
25-54 år	8.7%	8.1%	8.4%	5.3%
55-64 år	5.0%	6.2%	5.6%	4.6%
Samtliga	7.5%	7.5%	7.5%	5.0%

Medelinkomst bland inkomsttagare 2019

Ålder	Kvinnor	Män	Totalt	Stockholm
20-64 år	319 400	389 000	355 500	434 100
65- år	217 400	306 600	259 900	328 600
16 år och äldre	281 200	352 500	317 500	399 300

Förvärvsarbetande med arbetsplats i området 2019

Bransch	Antal			Procent	
	Kvinnor	Män	Totalt	%	Stockholm
Tillverkning, utvinning, energi & miljö	150	416	566	5.5%	2.9%
Byggverksamhet	82	762	844	8.2%	4.2%
Handel	636	1 551	2 187	21.1%	11.7%
Transport	180	1 420	1 600	15.5%	3.6%
Hotell & restaurang	48	134	182	1.8%	5.1%
Information & kommunikation	39	119	158	1.5%	12.7%
Företagstjänster m.m.	512	816	1 328	12.8%	28.6%
Utbildning	1 310	363	1 673	16.2%	8.5%
Vård & omsorg	724	221	945	9.1%	9.3%
Personliga och kulturella tjänster m.m.	204	195	399	3.9%	6.7%
Offentlig förvaltning	325	73	398	3.8%	6.1%
Okänd eller övrig bransch	38	28	66	0.6%	0.6%
Samtliga	4 248	6 098	10 346	100.0%	100.0%

Öppet arbetslösa som andel av befolkningen

Förvärvsintensitet boende i område 2019

	Kvinnor	Män	Totalt	Stockholm
Andel förvärvsarbetande 20-64 år	69.4%	72.6%	71.1%	79.4%

Förvärvsarbetande boende i området 2019

Bransch	Antal			Procent	
	Kvinnor	Män	Totalt	%	Stockholm
Tillverkning, utvinning, energi & miljö	227	586	813	4.6%	4.1%
Byggverksamhet	121	802	923	5.3%	4.3%
Handel	893	1 177	2 070	11.8%	11.8%
Transport	201	1 121	1 322	7.6%	4.1%
Hotell & restaurang	379	638	1 017	5.8%	4.4%
Information & kommunikation	351	814	1 165	6.7%	10.3%
Företagstjänster m.m.	1 709	2 083	3 792	21.7%	25.1%
Utbildning	1 426	548	1 974	11.3%	10.2%
Vård & omsorg	1 834	621	2 455	14.0%	12.1%
Personliga och kulturella tjänster m.m.	455	391	846	4.8%	6.5%
Offentlig förvaltning	578	351	929	5.3%	6.5%
Okänd eller övrig bransch	94	95	189	1.1%	0.8%
Samtliga förvärvsarbetande 16-	8 268	9 227	17 495	100.0%	100.0%

Ohälsotal tidsserie

	Dagar per person i befolkningen 16-64 år			
	Kvinnor	Män	Totalt	Stockholm
2019	21.1	16.2	18.6	15.6
2018	22.3	17.2	19.7	16.4
2017	23.3	17.9	20.5	17.3
2016	26.4	19.7	23	18.8
2015	27.6	21.1	24.2	19.2

Ekonomiskt bistånd 2019

Ålder	Procent av befolkningen	
	%	Stockholm
0-17 år	6.3%	3.9%
18-24 år	8.5%	5.0%
25-29 år	4.7%	1.5%
30-39 år	3.8%	1.9%
40-49 år	4.0%	2.3%
50-59 år	5.2%	2.7%
60-64 år	6.6%	2.6%
65- år	1.3%	0.5%
Samtliga	5.0%	2.4%

Kommunval 2018

	Procent av rösterna	
	%	Stockholm
Majoriteten		
Moderaterna	20.3%	21.0%
Liberalerna	9.4%	10.1%
Miljöpartiet	5.9%	8.3%
Centerpartiet	4.9%	7.9%
Kristdemokraterna	5.0%	5.0%
	45.5%	52.3%
Socialdemokraterna	31.7%	22.3%
Vänsterpartiet	12.7%	13.0%
Sverigedemokraterna	7.5%	8.0%
Feministiskt initiativ	1.4%	3.3%
Övriga	1.1%	1.1%
	54.4%	47.7%
Valdeltagande	70.1%	83.5%

Ekonomiskt bistånd (fortsättning) 2019

Bistånd per hushåll och månad är 10 089 kr (Stockholm: 9 479 kr).
 Antal biståndstagare, inkl barn, är 1 917 (Stockholm: 23 841).
 Biståndstid per hushåll är 7.8 månader (Stockholm: 7.3 månader).

Ohälsotal 2019

	Dagar per person i befolkningen			
	Kvinnor	Män	Totalt	Stockholm
16-44 år	8.5	8.3	8.4	8.3
45-49 år	22.2	12.5	17.3	16.4
50-54 år	33.7	23.9	28.8	23.6
55-59 år	52.9	34.5	43.1	33.8
60-64 år	74.8	56.4	65.1	46.6
Samtliga	21.1	16.2	18.6	15.6

Sjukersättning 2019

	Dagar per person i befolkningen			
	Kvinnor	Män	Totalt	Stockholm
16-44 år	4.7	3.2
45-49 år	10.4	7.3
50-54 år	18.3	17.1	17.7	13.3
55-59 år	39.6	26.1	32.4	21.9
60-64 år	63.9	45.6	54.2	34.6
Samtliga	13.4	11.9	12.6	8.6

Sjukpenning 2019

	Dagar per person i befolkningen			
	Kvinnor	Män	Totalt	Stockholm
16-44 år	4.8	2.6	3.7	5.0
45-49 år	9.6	3.9	6.7	8.9
50-54 år	15.1	6.6	10.8	10.1
55-59 år	13.4	8.4	10.7	11.7
60-64 år	11.0	10.8	10.9	11.8
Samtliga	7.6	4.3	5.9	6.9