

Folkmängd den 31 december 2020

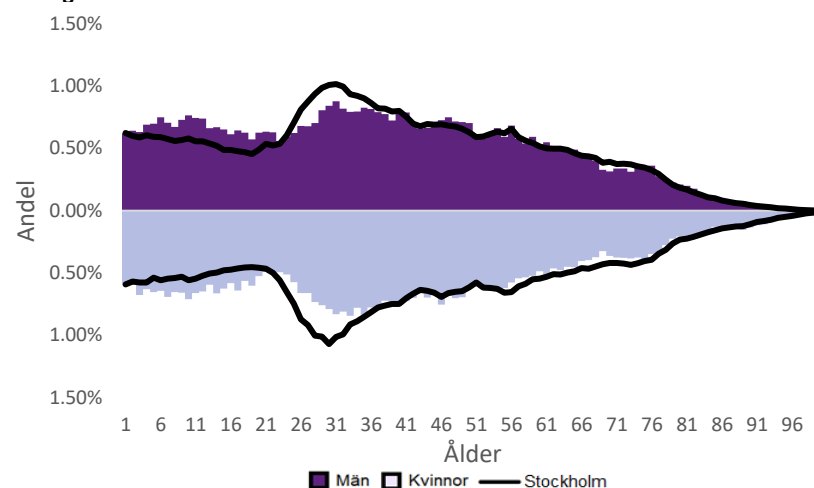
	Antal				Procent	
	2011	2020	2024	2029	2020	2029
0 år	853	820	876	975	1.1%	1.2%
1-5 år	4 704	4 865	4 457	4 644	6.4%	5.8%
6-15 år	8 225	10 385	10 357	9 840	13.6%	12.3%
16-19 år	3 593	3 684	4 064	4 298	4.8%	5.4%
20-24 år	4 650	4 231	4 468	4 923	5.6%	6.1%
25-64 år	34 369	41 150	41 571	43 060	54.0%	53.6%
65-79 år	6 628	8 100	8 389	8 900	10.6%	11.1%
80-89 år	2 919	2 193	2 549	3 075	2.9%	3.8%
90- år	631	707	588	553	0.9%	0.7%
Män	32 934	38 449	39 172	40 730	50.5%	50.7%
Kvinnor	33 638	37 686	38 148	39 538	49.5%	49.3%
Samtliga	66 572	76 135	77 320	80 268	100.0%	100.0%

Befolkningsändringar

	2017	2018	2019	2020
Antal födda	972	894	879	828
Antal döda	534	533	477	586
Födelsenetto	438	361	402	242
Flyttnetto	943	695	224	-496
Total förändring	1 381	1 056	626	-254

Utländsk bakgrund 2020

	Född i utlandet	Inrikes född med två utrikesfödda föräldrar	Totalt	%	Stockholm
0-15 år	1 671	5 358	7 029	43.7%	28.6%
16-64 år	21 119	4 104	25 223	51.4%	37.6%
65- år	2 763	104	2 867	26.1%	24.0%
Samtliga	25 553	9 566	35 119	46.1%	33.9%

Folkmängd efter ålder den 31 december 2020

Utländsk bakgrund 2020

	Född i utlandet	Inrikes född med två utrikesfödda föräldrar	Totalt	%	Stockholm
Norden utom Sverige	1 535	614	2 149	6.1%	8.7%
EU utom Norden	4 342	977	5 319	15.1%	17.8%
Europa utom EU	1 874	443	2 317	6.6%	9.0%
Asien	11 448	4 595	16 043	45.7%	37.7%
Afrika	4 376	2 376	6 752	19.2%	16.6%
Sydamerika	1 253	432	1 685	4.8%	6.2%
Nord- och Mellanamerika	575	93	668	1.9%	3.0%
Övriga	150	36	186	0.5%	1.0%
Samtliga	25 553	9 566	35 119	100.0%	100.0%

Flyttningar 2020

	Totalt	Procent	
		%	Stockholm
Inflyttningar			
In från övriga Stockholm	3 868	20.9%	0.0%
In från övriga länet	3 064	16.6%	25.8%
In från övriga Sverige	1 228	6.6%	13.9%
In från utlandet	843	4.6%	8.7%
Totalt antal inflyttningar	9 003	48.7%	48.4%
Utflyttningar			
Ut till övriga Stockholm	3 813	20.6%	0.0%
Ut till övriga länet	3 664	19.8%	31.6%
Ut till övriga Sverige	1 512	8.2%	14.0%
Ut till utlandet	510	2.8%	6.0%
Totalt antal utflyttningar	9 499	51.3%	51.6%
Flyttnetto	-496	-2.7%	-3.2%

Behörighet till gymnasieskolan 2020

	Kön		Bakgrund		Totalt	Stockholm
	Kvinnor	Män	Svensk	Utländsk		
	86.0%	83.5%	88.9%	79.2%	84.7%	90.0%

Högsta utbildningsnivå 25-64 år 2019

	%	Stockholm
Grundskola	12.3%	8.2%
Gymnasial	37.7%	28.7%
Eftergymnasial	46.1%	59.7%
Uppgift saknas	3.9%	3.4%
Totalt	100.0%	100.0%

Bostäder efter hustyp och upplåtelse/ägarform 2020

	Antal bostäder			Totalt
	Flerbostadshus/Övriga hus	Småhus	Specialbostäder	
Allmännyttan	7 404	0	985	8 389
Övriga hyresrätter	8 053	25	210	8 288
Bostadsrätter	6 931	686	28	7 645
Äganderätter	0	9 215	0	9 215
Uppgift saknas	0	0	0	0
Samtliga	22 388	9 926	1 223	33 537

Bostäder i flerbostadshus & övriga hus efter lägenhetsstorlek

	Antal bostäder i flerbostadshus & övriga hus							Totalt
	Lägenhet utan kök	1 rk	2 rk	3 rk	4 rk	5+ rk	Uppgift saknas	
2020	2 352	1 833	8 160	6 959	2 595	484	5	22 388
2019	2 352	1 779	8 037	6 896	2 550	479	5	22 098
2018	2 339	1 598	7 868	6 847	2 544	478	5	21 679
2017	2 335	1 511	7 659	6 747	2 487	467	5	21 211

Överg. till gymn. Inom 1 år från 2019

	Antal	Procent	
		%	Stockholm
Kvinnor	454	99.1%	99.2%
Män	480	98.4%	98.9%
Totalt	934	98.7%	99.0%

Överg. till högsk. Inom 3 år från 2017

	Antal	Procent	
		%	Stockholm
Kvinnor	173	63.4%	64.7%
Män	130	50.6%	55.7%
Totalt	303	57.2%	60.4%

Betygsfördelning i årskurs 9 2020

	A	B	C	D	E	Saknar slutbetyg	Stockholm
							A
Svenska	15.6%	16.7%	26.1%	17.9%	15.9%	7.8%	19.6%
Engelska	32.2%	20.3%	21.2%	10.4%	9.1%	6.8%	37.5%
Matematik	11.1%	12.5%	18.4%	15.8%	30.1%	12.2%	18.4%

Öppet arbetslösa som andel av befolkningen den 31 okt. 2020

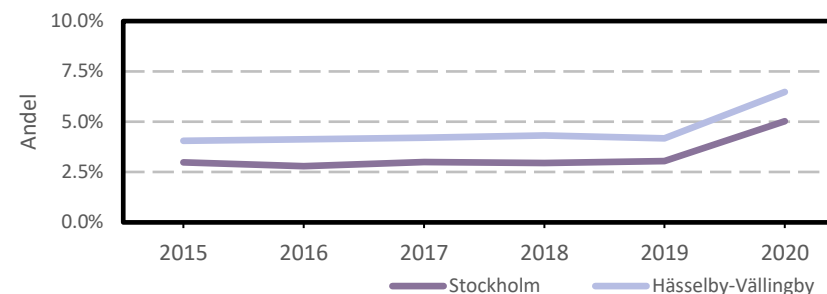
Ålder	Kvinnor	Män	Totalt	Stockholm
18-19 år	3.7%	6.2%	5.0%	3.5%
20-24 år	5.2%	5.7%	5.5%	4.1%
25-54 år	7.2%	7.1%	7.1%	5.3%
55-64 år	4.2%	5.1%	4.6%	4.6%
Samtliga	6.4%	6.6%	6.5%	5.0%

Medelinkomst bland inkomsttagare 2019

Ålder	Kvinnor	Män	Totalt	Stockholm
20-64 år	328 100	399 600	364 700	434 100
65- år	240 100	330 200	281 500	328 600
16 år och äldre	294 700	368 900	331 800	399 300

Förvärvsarbetande med arbetsplats i området 2019

Bransch	Antal			Procent	
	Kvinnor	Män	Totalt	%	Stockholm
Tillverkning, utvinning, energi & miljö	141	645	786	5.8%	2.9%
Byggverksamhet	96	876	972	7.2%	4.2%
Handel	869	900	1 769	13.2%	11.7%
Transport	62	640	702	5.2%	3.6%
Hotell & restaurang	148	269	417	3.1%	5.1%
Information & kommunikation	94	236	330	2.5%	12.7%
Företagstjänster m.m.	792	828	1 620	12.1%	28.6%
Utbildning	2 335	684	3 019	22.5%	8.5%
Vård & omsorg	1 953	559	2 512	18.7%	9.3%
Personliga och kulturella tjänster m.m.	447	410	857	6.4%	6.7%
Offentlig förvaltning	154	151	305	2.3%	6.1%
Okänd eller övrig bransch	80	70	150	1.1%	0.6%
Samtliga	7 171	6 268	13 439	100.0%	100.0%

Öppet arbetslösa som andel av befolkningen

Förvärvsintensitet boende i område 2019

	Kvinnor	Män	Totalt	Stockholm
Andel förvärvsarbetande 20-64 år	76.0%	78.4%	77.3%	79.4%

Förvärvsarbetande boende i området 2019

Bransch	Antal			Procent	
	Kvinnor	Män	Totalt	%	Stockholm
Tillverkning, utvinning, energi & miljö	472	1 281	1 753	4.6%	4.1%
Byggverksamhet	298	2 132	2 430	6.4%	4.3%
Handel	2 217	2 820	5 037	13.3%	11.8%
Transport	387	1 923	2 310	6.1%	4.1%
Hotell & restaurang	869	1 076	1 945	5.1%	4.4%
Information & kommunikation	852	1 980	2 832	7.5%	10.3%
Företagstjänster m.m.	3 342	4 120	7 462	19.7%	25.1%
Utbildning	3 375	1 125	4 500	11.9%	10.2%
Vård & omsorg	4 074	1 285	5 359	14.2%	12.1%
Personliga och kulturella tjänster m.m.	1 122	862	1 984	5.2%	6.5%
Offentlig förvaltning	1 098	760	1 858	4.9%	6.5%
Okänd eller övrig bransch	200	180	380	1.0%	0.8%
Samtliga förvärvsarbetande 16-	18 306	19 544	37 850	100.0%	100.0%

Ohälsotal tidsserie

	Dagar per person i befolkningen 16-64 år			
	Kvinnor	Män	Totalt	Stockholm
2019	22.3	16.4	19.3	15.6
2018	23.3	17.3	20.3	16.4
2017	24.9	17.7	21.3	17.3
2016	27.4	19.2	23.2	18.8
2015	27.3	20.4	23.8	19.2

Ekonomiskt bistånd 2019

Ålder	Procent av befolkningen	
	%	Stockholm
0-17 år	5.0%	3.9%
18-24 år	6.7%	5.0%
25-29 år	3.0%	1.5%
30-39 år	3.1%	1.9%
40-49 år	3.1%	2.3%
50-59 år	3.7%	2.7%
60-64 år	4.1%	2.6%
65- år	0.6%	0.5%
Samtliga	3.6%	2.4%

Kommunval 2018

	Procent av rösterna	
	%	Stockholm
Majoriteten		
Moderaterna	20.8%	21.0%
Liberalerna	8.5%	10.1%
Miljöpartiet	5.4%	8.3%
Centerpartiet	5.8%	7.9%
Kristdemokraterna	5.6%	5.0%
	46.1%	52.3%
Socialdemokraterna	28.2%	22.3%
Vänsterpartiet	11.2%	13.0%
Sverigedemokraterna	11.5%	8.0%
Feministiskt initiativ	1.9%	3.3%
Övriga	1.1%	1.1%
	53.9%	47.7%
Valdeltagande	74.7%	83.5%

Ekonomiskt bistånd (fortsättning) 2019

Bistånd per hushåll och månad är 9 279 kr (Stockholm: 9 479 kr).

Antal biståndstagare, inkl barn, är 2 736 (Stockholm: 23 841).

Biståndstid per hushåll är 7.7 månader (Stockholm: 7.3 månader).

Ohälsotal 2019

	Dagar per person i befolkningen			
	Kvinnor	Män	Totalt	Stockholm
16-44 år	12.8	9.0	10.8	8.3
45-49 år	22.8	14.4	18.5	16.4
50-54 år	32.9	21.0	27.0	23.6
55-59 år	48.1	38.3	43.0	33.8
60-64 år	58.0	48.9	53.3	46.6
Samtliga	22.3	16.4	19.3	15.6

Sjukersättning 2019

	Dagar per person i befolkningen			
	Kvinnor	Män	Totalt	Stockholm
16-44 år	5.2	5.1	5.1	3.2
45-49 år	9.9	8.3	9.1	7.3
50-54 år	17.5	14.7	16.1	13.3
55-59 år	32.1	26.7	29.3	21.9
60-64 år	44.3	37.6	40.8	34.6
Samtliga	12.2	10.8	11.5	8.6

Sjukpenning 2019

	Dagar per person i befolkningen			
	Kvinnor	Män	Totalt	Stockholm
16-44 år	7.4	3.8	5.6	5.0
45-49 år	12.7	6.0	9.3	8.9
50-54 år	15.0	6.1	10.6	10.1
55-59 år	15.7	11.6	13.6	11.7
60-64 år	13.4	11.1	12.2	11.8
Samtliga	9.9	5.5	7.7	6.9