

Folkmängd den 31 december 2020

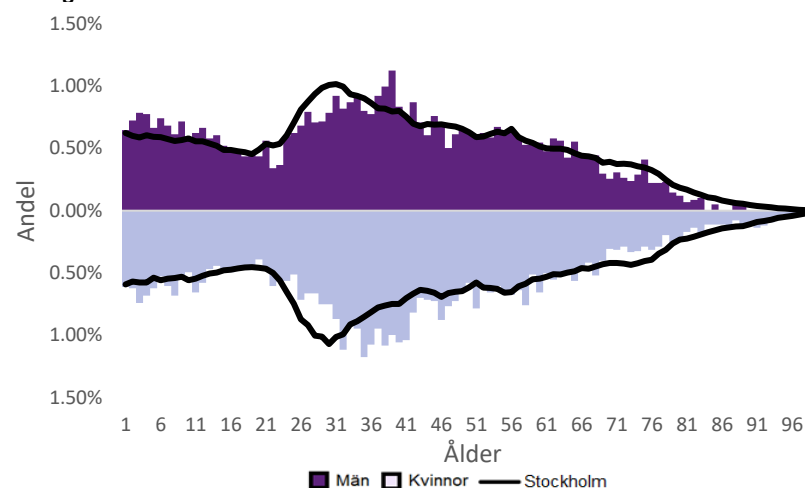
	Antal				Procent	
	2011	2020	2024	2029	2020	2029
0 år	183	149	128	205	1.3%	1.5%
1-5 år	856	807	661	878	6.9%	6.3%
6-15 år	1 149	1 383	1 426	1 485	11.8%	10.7%
16-19 år	499	435	544	625	3.7%	4.5%
20-24 år	765	575	550	772	4.9%	5.6%
25-64 år	6 514	6 864	6 587	7 882	58.5%	56.7%
65-79 år	881	1 180	1 319	1 515	10.1%	10.9%
80-89 år	435	242	342	450	2.1%	3.2%
90- år	85	93	84	84	0.8%	0.6%
Män	5 510	5 680	5 673	6 818	48.4%	49.1%
Kvinnor	5 857	6 048	5 968	7 077	51.6%	50.9%
Samtliga	11 367	11 728	11 641	13 895	100.0%	100.0%

Befolkningsändringar

	2017	2018	2019	2020
Antal födda	179	147	156	146
Antal döda	72	64	66	66
Födelsenetto	107	83	90	80
Flyttnetto	-47	-133	68	-178
Total förändring	60	-50	158	-98

Utländsk bakgrund 2020

	Född i utlandet	Inrikes född med två utrikesfödda föräldrar	Totalt	%	Stockholm
0-15 år	110	391	501	21.4%	28.6%
16-64 år	2 228	532	2 760	35.1%	37.6%
65- år	430	14	444	29.3%	24.0%
Samtliga	2 768	937	3 705	31.6%	33.9%

Folkmängd efter ålder den 31 december 2020

Utländsk bakgrund 2020

	Född i utlandet	Inrikes född med två utrikesfödda föräldrar	Totalt	%	Stockholm
Norden utom Sverige	257	101	358	9.7%	8.7%
EU utom Norden	533	103	636	17.2%	17.8%
Europa utom EU	359	109	468	12.6%	9.0%
Asien	747	245	992	26.8%	37.7%
Afrika	490	298	788	21.3%	16.6%
Sydamerika	242	62	304	8.2%	6.2%
Nord- och Mellanamerika	104	12	116	3.1%	3.0%
Övriga	36	7	43	1.2%	1.0%
Samtliga	2 768	937	3 705	100.0%	100.0%

Flyttningar 2020

	Totalt	Procent	
		%	Stockholm
Inflyttningar			
In från övriga Stockholm	814	27.4%	0.0%
In från övriga länet	277	9.3%	25.8%
In från övriga Sverige	233	7.9%	13.9%
In från utlandet	71	2.4%	8.7%
Totalt antal inflyttningar	1 395	47.0%	48.4%
Utflyttningar			
Ut till övriga Stockholm	827	27.9%	0.0%
Ut till övriga länet	445	15.0%	31.6%
Ut till övriga Sverige	238	8.0%	14.0%
Ut till utlandet	63	2.1%	6.0%
Totalt antal utflyttningar	1 573	53.0%	51.6%
Flyttnetto	-178	-6.0%	-3.2%

Behörighet till gymnasieskolan 2019

	Kön		Bakgrund		Totalt	Stockholm
	Kvinnor	Män	Svensk	Utländsk		
	85.5%	90.2%	86.1%	91.2%	87.7%	89.7%

Högsta utbildningsnivå 25-64 år 2019

	%	Stockholm
Grundskola	9.6%	8.2%
Gymnasial	29.5%	28.7%
Eftergymnasial	58.6%	59.7%
Uppgift saknas	2.3%	3.4%
Totalt	100.0%	100.0%

Bostäder efter hustyp och upplåtelse/ägarform 2019

	Antal bostäder			
	Flerbostadshus/Övriga hus	Småhus	Specialbostäder	Totalt
Allmännyttan	2 950	0	16	2 966
Övriga hyresrätter	714	1	40	755
Bostadsrätter	1 652	12	0	1 664
Äganderätter	0	377	0	377
Uppgift saknas	0	0	0	0
Samtliga	5 316	390	56	5 762

Bostäder i flerbostadshus & övriga hus efter lägenhetsstorlek

	Antal bostäder i flerbostadshus & övriga hus							Totalt
	Lägenhet utan kök	1 rk	2 rk	3 rk	4 rk	5+ rk	Uppgift saknas	
2019	576	214	1 952	1 867	575	132	0	5 316
2018	576	211	1 930	1 838	561	130	0	5 246
2017	576	211	1 929	1 838	561	130	0	5 245
2016	571	211	1 928	1 839	561	130	0	5 240

Överg. till gymn. Inom 1 år från 2018

	Antal	Procent	
		%	Stockholm
Kvinnor	56	100.0%	98.9%
Män	52	100.0%	98.7%
Totalt	108	100.0%	98.8%

Överg. till högsk. Inom 3 år från 2016

	Antal	Procent	
		%	Stockholm
Kvinnor	16	59.3%	64.5%
Män	9	36.0%	54.6%
Totalt	25	48.1%	59.8%

Betygsfördelning i årskurs 9 2019

	A	B	C	D	E	Saknar slutbetyg	Stockholm
							A
Svenska	17.0%	24.5%	21.7%	17.0%	12.3%	7.5%	17.0%
Engelska	34.0%	24.5%	16.0%	10.4%	8.5%	6.6%	36.6%
Matematik	14.2%	10.4%	17.0%	12.3%	34.0%	12.3%	15.0%

Öppet arbetslösa som andel av befolkningen den 31 okt. 2020

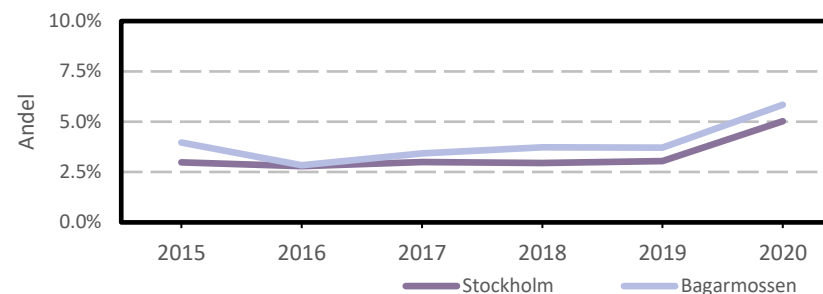
Ålder	Kvinnor	Män	Totalt	Stockholm
18-19 år	5.5%	5.4%	5.4%	3.5%
20-24 år	3.3%	3.7%	3.5%	4.1%
25-54 år	5.2%	7.1%	6.1%	5.3%
55-64 år	4.6%	7.3%	5.9%	4.6%
Samtliga	5.0%	6.8%	5.8%	5.0%

Medelinkomst bland inkomsttagare 2019

Ålder	Kvinnor	Män	Totalt	Stockholm
20-64 år	320 300	351 100	335 000	434 100
65- år	221 400	266 600	240 900	328 600
16 år och äldre	293 500	326 700	309 100	399 300

Förvärvsarbetande med arbetsplats i området 2019

Bransch	Antal			Procent	
	Kvinnor	Män	Totalt	%	Stockholm
Tillverkning, utvinning, energi & miljö	16	1.0%	2.9%
Byggverksamhet	8	58	66	4.1%	4.2%
Handel	48	46	94	5.9%	11.7%
Transport	33	2.1%	3.6%
Hotell & restaurang	26	31	57	3.6%	5.1%
Information & kommunikation	23	39	62	3.9%	12.7%
Företagstjänster m.m.	232	106	338	21.2%	28.6%
Utbildning	325	90	415	26.0%	8.5%
Vård & omsorg	213	79	292	18.3%	9.3%
Personliga och kulturella tjänster m.m.	114	90	204	12.8%	6.7%
Offentlig förvaltning	6.1%
Okänd eller övrig bransch	8	12	20	1.3%	0.6%
Samtliga	1 003	594	1 597	100.0%	100.0%

Öppet arbetslösa som andel av befolkningen

Förvärvsintensitet boende i område 2019

	Kvinnor	Män	Totalt	Stockholm
Andel förvärvsarbetande 20-64 år	81.1%	77.9%	79.6%	79.4%

Förvärvsarbetande boende i området 2019

Bransch	Antal			Procent	
	Kvinnor	Män	Totalt	%	Stockholm
Tillverkning, utvinning, energi & miljö	64	140	204	3.2%	4.1%
Byggverksamhet	29	274	303	4.8%	4.3%
Handel	307	285	592	9.3%	11.8%
Transport	61	227	288	4.5%	4.1%
Hotell & restaurang	116	133	249	3.9%	4.4%
Information & kommunikation	160	328	488	7.7%	10.3%
Företagstjänster m.m.	556	577	1 133	17.8%	25.1%
Utbildning	648	309	957	15.1%	10.2%
Vård & omsorg	753	290	1 043	16.4%	12.1%
Personliga och kulturella tjänster m.m.	369	234	603	9.5%	6.5%
Offentlig förvaltning	268	176	444	7.0%	6.5%
Okänd eller övrig bransch	25	25	50	0.8%	0.8%
Samtliga förvärvsarbetande 16-	3 356	2 998	6 354	100.0%	100.0%

Ohälsotal tidsserie

	Dagar per person i befolkningen 16-64 år			
	Kvinnor	Män	Totalt	Stockholm
2019	26.8	19.6	23.3	15.6
2018	28.4	21.4	25	16.4
2017	28.4	22.2	25.4	17.3
2016	31.7	22.8	27.3	18.8
2015	30.8	23.5	27.2	19.2

Ekonomiskt bistånd 2019

Ålder	Procent av befolkningen	
	%	Stockholm
0-17 år	2.2%	3.9%
18-24 år	4.6%	5.0%
25-29 år	1.7%	1.5%
30-39 år	1.9%	1.9%
40-49 år	2.0%	2.3%
50-59 år	3.3%	2.7%
60-64 år	3.9%	2.6%
65- år	0.4%	0.5%
Samtliga	2.2%	2.4%

Kommunval 2018

	Procent av rösterna	
	%	Stockholm
Majoriteten		
Moderaterna	6.9%	21.0%
Liberalerna	3.5%	10.1%
Miljöpartiet	12.3%	8.3%
Centerpartiet	3.8%	7.9%
Kristdemokraterna	2.5%	5.0%
	29.0%	52.3%
Socialdemokraterna	26.6%	22.3%
Vänsterpartiet	26.2%	13.0%
Sverigedemokraterna	7.8%	8.0%
Feministiskt initiativ	9.3%	3.3%
Övriga	1.0%	1.1%
	70.9%	47.7%
Valdeltagande	77.9%	83.5%

Ekonomiskt bistånd (fortsättning) 2019

Bistånd per hushåll och månad är 9 388 kr (Stockholm: 9 479 kr).

Antal biståndstagare, inkl barn, är 263 (Stockholm: 23 841).

Biståndstid per hushåll är 7.4 månader (Stockholm: 7.3 månader).

Ohälsotal 2019

	Dagar per person i befolkningen			
	Kvinnor	Män	Totalt	Stockholm
16-44 år	14.6	10.4	12.5	8.3
45-49 år	28.0	15.5	22.2	16.4
50-54 år	42.0	36.2	39.2	23.6
55-59 år	53.6	39.7	47.2	33.8
60-64 år	77.1	57.6	67.4	46.6
Samtliga	26.8	19.6	23.3	15.6

Sjukersättning 2019

	Dagar per person i befolkningen			
	Kvinnor	Män	Totalt	Stockholm
16-44 år	5.1	3.2
45-49 år	9.9	7.3
50-54 år	21.8	21.7	21.7	13.3
55-59 år	35.9	27.1	31.8	21.9
60-64 år	56.9	42.8	49.8	34.6
Samtliga	13.4	12.5	13.0	8.6

Sjukpenning 2019

	Dagar per person i befolkningen			
	Kvinnor	Män	Totalt	Stockholm
16-44 år	10.0	4.5	7.3	5.0
45-49 år	18.1	5.1	12.1	8.9
50-54 år	20.1	14.5	17.4	10.1
55-59 år	17.0	12.7	15.0	11.7
60-64 år	20.2	14.8	17.5	11.8
Samtliga	13.3	7.0	10.2	6.9