

Folkmängd den 31 december 2020

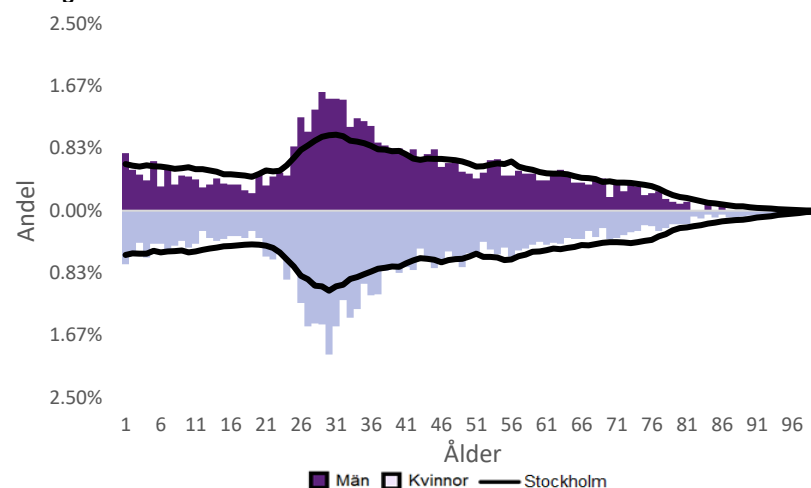
	Antal				Procent	
	2011	2020	2024	2029	2020	2029
0 år	142	113	128	108	1.5%	1.3%
1-5 år	468	435	502	432	5.7%	5.3%
6-15 år	479	636	743	718	8.3%	8.8%
16-19 år	158	194	252	283	2.5%	3.5%
20-24 år	485	414	476	477	5.4%	5.8%
25-64 år	4 789	5 045	5 262	5 019	65.7%	61.3%
65-79 år	457	674	772	828	8.8%	10.1%
80-89 år	215	123	184	277	1.6%	3.4%
90- år	79	46	42	41	0.6%	0.5%
Män	3 501	3 759	4 088	3 996	48.9%	48.8%
Kvinnor	3 771	3 921	4 271	4 186	51.1%	51.2%
Samtliga	7 272	7 680	8 359	8 182	100.0%	100.0%

Befolkningsändringar

	2017	2018	2019	2020
Antal födda	121	135	129	124
Antal döda	27	48	48	50
Födelsenetto	94	87	81	74
Flyttnetto	-138	-94	232	-141
Total förändring	-44	-7	313	-67

Utländsk bakgrund 2020

	Född i utlandet	Inrikes född med två utrikesfödda föräldrar	Totalt	%	Stockholm
0-15 år	97	81	178	15.0%	28.6%
16-64 år	1 205	276	1 481	26.2%	37.6%
65- år	185	11	196	23.3%	24.0%
Samtliga	1 487	368	1 855	24.2%	33.9%

Folkmängd efter ålder den 31 december 2020

Utländsk bakgrund 2020

	Född i utlandet	Inrikes född med två utrikesfödda föräldrar	Totalt	%	Stockholm
Norden utom Sverige	177	94	271	14.6%	8.7%
EU utom Norden	430	87	517	27.9%	17.8%
Europa utom EU	208	37	245	13.2%	9.0%
Asien	395	73	468	25.2%	37.7%
Afrika	96	37	133	7.2%	16.6%
Sydamerika	95	32	127	6.8%	6.2%
Nord- och Mellanamerika	64	3.5%	3.0%
Övriga	30	1.6%	1.0%
Samtliga	1 487	368	1 855	100.0%	100.0%

Flyttningar 2020

	Totalt	Procent	
		%	Stockholm
Inflyttningar			
In från övriga Stockholm	756	26.3%	0.0%
In från övriga länet	322	11.2%	25.8%
In från övriga Sverige	214	7.4%	13.9%
In från utlandet	76	2.6%	8.7%
Totalt antal inflyttningar	1 368	47.5%	48.4%
Utflyttningar			
Ut till övriga Stockholm	822	28.6%	0.0%
Ut till övriga länet	397	13.8%	31.6%
Ut till övriga Sverige	217	7.5%	14.0%
Ut till utlandet	73	2.5%	6.0%
Totalt antal utflyttningar	1 509	52.5%	51.6%
Flyttnetto	-141	-4.9%	-3.2%

Behörighet till gymnasieskolan 2019

	Kön		Bakgrund		Totalt	Stockholm
	Kvinnor	Män	Svensk	Utländsk		
	100.0%	90.9%	94.3%	100.0%	95.6%	89.7%

Högsta utbildningsnivå 25-64 år 2019

	%	Stockholm
Grundskola	6.8%	8.2%
Gymnasial	31.2%	28.7%
Eftergymnasial	58.7%	59.7%
Uppgift saknas	3.4%	3.4%
Totalt	100.0%	100.0%

Bostäder efter hustyp och upplåtelse/ägarform 2019

	Antal bostäder			Totalt
	Flerbostadshus/Övriga hus	Småhus	Specialbostäder	
Allmännyttan	78	0	0	78
Övriga hyresrätter	2 476	2	139	2 617
Bostadsrätter	1 844	2	1	1 847
Äganderätter	0	37	0	37
Uppgift saknas	0	0	0	0
Samtliga	4 398	41	140	4 579

Bostäder i flerbostadshus & övriga hus efter lägenhetsstorlek

	Antal bostäder i flerbostadshus & övriga hus							Totalt
	Lägenhet utan kök	1 rk	2 rk	3 rk	4 rk	5+ rk	Uppgift saknas	
2019	214	495	2 545	854	276	14	0	4 398
2018	206	490	2 513	833	256	14	0	4 312
2017	206	490	2 513	833	256	14	0	4 312
2016	206	490	2 501	833	256	14	0	4 300

Överg. till gymn. Inom 1 år från 2018

	Antal	Procent	
		%	Stockholm
Kvinnor	29	100.0%	98.9%
Män	15	93.8%	98.7%
Totalt	44	97.8%	98.8%

Överg. till högsk. Inom 3 år från 2016

	Antal	Procent	
		%	Stockholm
Kvinnor	7	58.3%	64.5%
Män	7	53.8%	54.6%
Totalt	14	56.0%	59.8%

Betygsfördelning i årskurs 9 2019

	A	B	C	D	E	Saknar slutbetyg	Stockholm
							A
Svenska	..	24.4%	22.2%	20.0%	17.0%
Engelska	40.0%	..	35.6%	36.6%
Matematik	13.3%	13.3%	24.4%	24.4%	15.0%

Öppet arbetslösa som andel av befolkningen den 31 okt. 2020

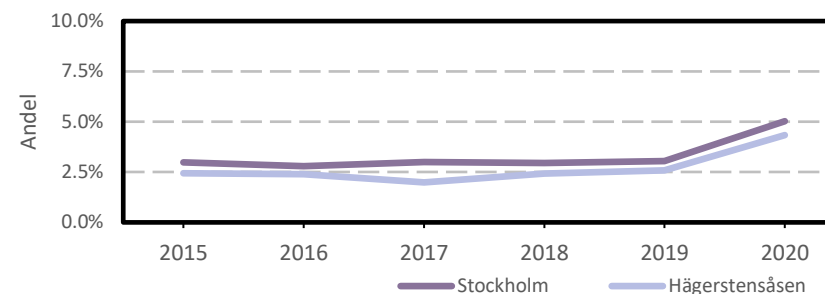
Ålder	Kvinnor	Män	Totalt	Stockholm
18-19 år	9.1%	3.5%
20-24 år	3.0%	4.1%
25-54 år	4.1%	4.3%	4.2%	5.3%
55-64 år	4.1%	6.1%	5.1%	4.6%
Samtliga	4.1%	4.6%	4.3%	5.0%

Medelinkomst bland inkomsttagare 2019

Ålder	Kvinnor	Män	Totalt	Stockholm
20-64 år	343 600	404 600	373 300	434 100
65- år	245 500	298 900	270 000	328 600
16 år och äldre	323 400	383 300	352 300	399 300

Förvärvsarbetande med arbetsplats i området 2019

Bransch	Antal			Procent	
	Kvinnor	Män	Totalt	%	Stockholm
Tillverkning, utvinning, energi & miljö	13	1.1%	2.9%
Byggverksamhet	25	171	196	17.0%	4.2%
Handel	34	33	67	5.8%	11.7%
Transport	19	86	105	9.1%	3.6%
Hotell & restaurang	10	23	33	2.9%	5.1%
Information & kommunikation	7	51	58	5.0%	12.7%
Företagstjänster m.m.	58	73	131	11.4%	28.6%
Utbildning	137	43	180	15.6%	8.5%
Vård & omsorg	176	76	252	21.8%	9.3%
Personliga och kulturella tjänster m.m.	60	46	106	9.2%	6.7%
Offentlig förvaltning	6.1%
Okänd eller övrig bransch	13	1.1%	0.6%
Samtliga	536	618	1 154	100.0%	100.0%

Öppet arbetslösa som andel av befolkningen

Förvärvsintensitet boende i område 2019

	Kvinnor	Män	Totalt	Stockholm
Andel förvärvsarbetande 20-64 år	83.7%	84.8%	84.2%	79.4%

Förvärvsarbetande boende i området 2019

Bransch	Antal			Procent	
	Kvinnor	Män	Totalt	%	Stockholm
Tillverkning, utvinning, energi & miljö	47	119	166	3.4%	4.1%
Byggverksamhet	36	257	293	6.1%	4.3%
Handel	329	307	636	13.2%	11.8%
Transport	50	121	171	3.5%	4.1%
Hotell & restaurang	92	112	204	4.2%	4.4%
Information & kommunikation	172	340	512	10.6%	10.3%
Företagstjänster m.m.	509	491	1 000	20.7%	25.1%
Utbildning	384	184	568	11.8%	10.2%
Vård & omsorg	414	138	552	11.4%	12.1%
Personliga och kulturella tjänster m.m.	212	149	361	7.5%	6.5%
Offentlig förvaltning	203	132	335	6.9%	6.5%
Okänd eller övrig bransch	15	14	29	0.6%	0.8%
Samtliga förvärvsarbetande 16-	2 463	2 364	4 827	100.0%	100.0%

Ohälsotal tidsserie

	Dagar per person i befolkningen 16-64 år			
	Kvinnor	Män	Totalt	Stockholm
2019	16.1	12.4	14.3	15.6
2018	18.3	13.6	16	16.4
2017	19.6	14	16.9	17.3
2016	21.6	14.2	18	18.8
2015	21.7	14.1	18	19.2

Ekonomiskt bistånd 2019

Ålder	Procent av befolkningen	
	%	Stockholm
0-17 år	1.2%	3.9%
18-24 år	1.2%	5.0%
25-29 år	..	1.5%
30-39 år	1.0%	1.9%
40-49 år	0.7%	2.3%
50-59 år	1.5%	2.7%
60-64 år	..	2.6%
65- år	..	0.5%
Samtliga	0.9%	2.4%

Kommunval 2018

	Procent av rösterna	
	%	Stockholm
Majoriteten		
Moderaterna	13.9%	21.0%
Liberalerna	5.8%	10.1%
Miljöpartiet	10.2%	8.3%
Centerpartiet	6.7%	7.9%
Kristdemokraterna	3.2%	5.0%
	39.8%	52.3%
Socialdemokraterna	23.8%	22.3%
Vänsterpartiet	19.2%	13.0%
Sverigedemokraterna	10.4%	8.0%
Feministiskt initiativ	5.5%	3.3%
Övriga	1.4%	1.1%
	60.3%	47.7%
Valdeltagande	81.4%	83.5%

Ekonomiskt bistånd (fortsättning) 2019

Bistånd per hushåll och månad är 10 358 kr (Stockholm: 9 479 kr).

Antal biståndstagare, inkl barn, är 72 (Stockholm: 23 841).

Biståndstid per hushåll är 7.3 månader (Stockholm: 7.3 månader).

Ohälsotal 2019

	Dagar per person i befolkningen			
	Kvinnor	Män	Totalt	Stockholm
16-44 år	9.2	5.0	7.1	8.3
45-49 år	18.6	26.9	22.5	16.4
50-54 år	25.7	21.0	23.3	23.6
55-59 år	41.7	37.9	39.9	33.8
60-64 år	60.5	38.0	48.5	46.6
Samtliga	16.1	12.4	14.3	15.6

Sjukersättning 2019

	Dagar per person i befolkningen			
	Kvinnor	Män	Totalt	Stockholm
16-44 år	1.8	3.2
45-49 år	8.9	7.3
50-54 år	9.0	10.7	9.9	13.3
55-59 år	26.1	16.6	21.5	21.9
60-64 år	37.0	25.7	31.0	34.6
Samtliga	6.1	6.1	6.1	8.6

Sjukpenning 2019

	Dagar per person i befolkningen			
	Kvinnor	Män	Totalt	Stockholm
16-44 år	7.3	2.8	5.1	5.0
45-49 år	14.3	11.8	13.1	8.9
50-54 år	16.7	10.2	13.4	10.1
55-59 år	15.6	21.3	18.4	11.7
60-64 år	23.5	12.3	17.5	11.8
Samtliga	10.0	6.0	8.0	6.9