

Folkmängd den 31 december 2020

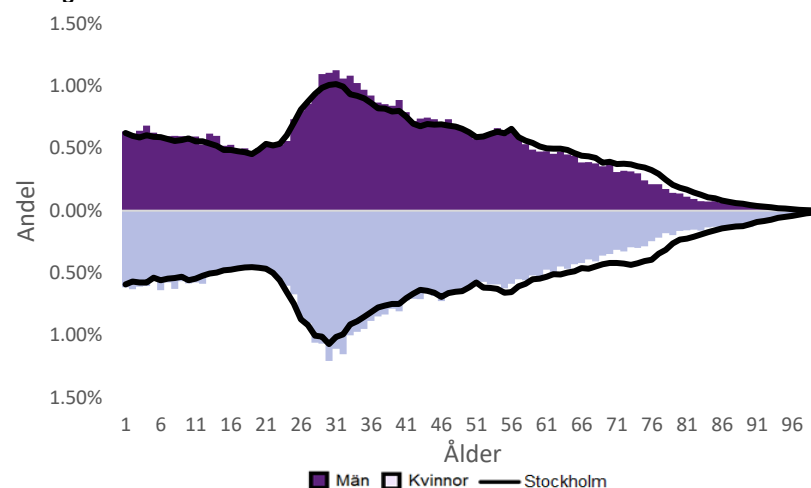
	Antal				Procent	
	2011	2020	2024	2029	2020	2029
0 år	1 375	1 379	1 490	1 793	1.3%	1.5%
1-5 år	6 317	6 411	6 437	7 606	6.2%	6.3%
6-15 år	8 751	11 915	12 400	12 813	11.5%	10.5%
16-19 år	4 053	3 971	4 703	5 202	3.8%	4.3%
20-24 år	6 737	5 415	5 989	7 052	5.2%	5.8%
25-64 år	52 710	61 588	64 283	70 798	59.6%	58.2%
65-79 år	7 238	9 617	10 783	12 184	9.3%	10.0%
80-89 år	3 599	2 254	2 582	3 476	2.2%	2.9%
90- år	1 047	857	743	727	0.8%	0.6%
Män	45 019	51 644	54 660	60 810	49.9%	50.0%
Kvinnor	46 808	51 763	54 751	60 841	50.1%	50.0%
Samtliga	91 827	103 407	109 411	121 651	100.0%	100.0%

Befolkningsändringar

	2017	2018	2019	2020
Antal födda	1 434	1 412	1 327	1 428
Antal döda	773	762	715	783
Födelsenetto	661	650	612	645
Flyttnetto	566	964	1 272	-129
Total förändring	1 227	1 614	1 884	516

Utländsk bakgrund 2020

	Född i utlandet	Inrikes född med två utrikesfödda föräldrar	Totalt	%	Stockholm
0-15 år	2 168	4 497	6 665	33.8%	28.6%
16-64 år	23 910	4 952	28 862	40.7%	37.6%
65- år	3 416	119	3 535	27.8%	24.0%
Samtliga	29 494	9 568	39 062	37.8%	33.9%

Folkmängd efter ålder den 31 december 2020

Utländsk bakgrund 2020

	Född i utlandet	Inrikes född med två utrikesfödda föräldrar	Totalt	%	Stockholm
Norden utom Sverige	1 956	906	2 862	7.3%	8.7%
EU utom Norden	5 420	1 236	6 656	17.0%	17.8%
Europa utom EU	3 293	801	4 094	10.5%	9.0%
Asien	10 672	3 364	14 036	35.9%	37.7%
Afrika	4 418	2 221	6 639	17.0%	16.6%
Sydamerika	2 556	839	3 395	8.7%	6.2%
Nord- och Mellanamerika	916	156	1 072	2.7%	3.0%
Övriga	263	45	308	0.8%	1.0%
Samtliga	29 494	9 568	39 062	100.0%	100.0%

Flyttningar 2020

	Totalt	Procent	
		%	Stockholm
Inflyttningar			
In från övriga Stockholm	6 539	23.3%	0.0%
In från övriga länet	4 227	15.1%	25.8%
In från övriga Sverige	2 020	7.2%	13.9%
In från utlandet	1 186	4.2%	8.7%
Totalt antal inflyttningar	13 972	49.8%	48.4%
Utflyttningar			
Ut till övriga Stockholm	6 124	21.8%	0.0%
Ut till övriga länet	5 085	18.1%	31.6%
Ut till övriga Sverige	2 185	7.8%	14.0%
Ut till utlandet	707	2.5%	6.0%
Totalt antal utflyttningar	14 101	50.2%	51.6%
Flyttnetto	-129	-0.5%	-3.2%

Behörighet till gymnasieskolan 2019

	Kön		Bakgrund		Totalt	Stockholm
	Kvinnor	Män	Svensk	Utländsk		
	89.0%	89.6%	94.0%	80.9%	89.3%	89.7%

Högsta utbildningsnivå 25-64 år 2019

	%	Stockholm
Grundskola	9.6%	8.2%
Gymnasial	33.6%	28.7%
Eftergymnasial	53.6%	59.7%
Uppgift saknas	3.3%	3.4%
Totalt	100.0%	100.0%

Bostäder efter hustyp och upplåtelse/ägarform 2019

	Antal bostäder			
	Flerbostadshus/Övriga hus	Småhus	Specialbostäder	Totalt
Allmännyttan	8 884	0	1 227	10 111
Övriga hyresrätter	11 899	44	420	12 363
Bostadsrätter	23 847	330	106	24 283
Äganderätter	0	4 456	0	4 456
Uppgift saknas	0	0	0	0
Samtliga	44 630	4 830	1 753	51 213

Bostäder i flerbostadshus & övriga hus efter lägenhetsstorlek

	Antal bostäder i flerbostadshus & övriga hus							Totalt
	Lägenhet utan kök	1 rk	2 rk	3 rk	4 rk	5+ rk	Uppgift saknas	
2019	3 009	5 345	16 584	13 323	5 077	1 255	37	44 630
2018	2 980	5 165	16 058	12 991	4 861	1 239	37	43 331
2017	2 834	5 113	15 820	12 901	4 852	1 261	74	42 855
2016	2 845	4 990	15 628	12 684	4 739	1 245	74	42 205

Överg. till gymn. Inom 1 år från 2018

	Antal	Procent	
		%	Stockholm
Kvinnor	398	98.3%	98.9%
Män	466	97.9%	98.7%
Totalt	864	98.1%	98.8%

Överg. till högsk. Inom 3 år från 2016

	Antal	Procent	
		%	Stockholm
Kvinnor	170	59.9%	64.5%
Män	143	49.5%	54.6%
Totalt	313	54.6%	59.8%

Betygsfördelning i årskurs 9 2019

	A	B	C	D	E	Saknar slutbetyg	Stockholm
							A
Svenska	13.7%	19.2%	28.4%	19.3%	13.8%	5.6%	17.0%
Engelska	32.8%	27.2%	20.7%	8.9%	7.0%	3.3%	36.6%
Matematik	12.8%	13.8%	18.3%	20.5%	25.7%	8.9%	15.0%

Öppet arbetslösa som andel av befolkningen den 31 okt. 2020

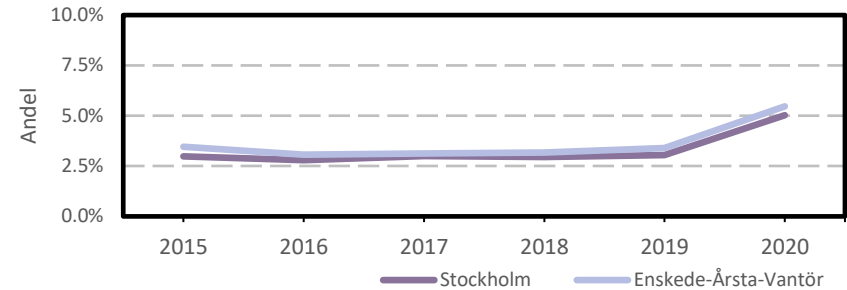
Ålder	Kvinnor	Män	Totalt	Stockholm
18-19 år	3.7%	3.1%	3.4%	3.5%
20-24 år	3.1%	5.1%	4.1%	4.1%
25-54 år	5.7%	5.9%	5.8%	5.3%
55-64 år	4.2%	5.9%	5.0%	4.6%
Samtliga	5.2%	5.7%	5.5%	5.0%

Medelinkomst bland inkomsttagare 2019

Ålder	Kvinnor	Män	Totalt	Stockholm
20-64 år	343 800	408 700	376 300	434 100
65- år	240 900	308 300	271 100	328 600
16 år och äldre	314 200	380 200	346 700	399 300

Förvärvsarbetande med arbetsplats i området 2019

Bransch	Antal			Procent	
	Kvinnor	Män	Totalt	%	Stockholm
Tillverkning, utvinning, energi & miljö	351	1 328	1 679	4.0%	2.9%
Byggverksamhet	380	4 333	4 713	11.3%	4.2%
Handel	1 880	3 547	5 427	13.1%	11.7%
Transport	671	2 365	3 036	7.3%	3.6%
Hotell & restaurang	693	1 035	1 728	4.2%	5.1%
Information & kommunikation	598	1 495	2 093	5.0%	12.7%
Företagstjänster m.m.	3 580	4 964	8 544	20.5%	28.6%
Utbildning	3 143	1 089	4 232	10.2%	8.5%
Vård & omsorg	4 743	1 410	6 153	14.8%	9.3%
Personliga och kulturella tjänster m.m.	1 246	1 158	2 404	5.8%	6.7%
Offentlig förvaltning	986	422	1 408	3.4%	6.1%
Okänd eller övrig bransch	87	78	165	0.4%	0.6%
Samtliga	18 358	23 224	41 582	100.0%	100.0%

Öppet arbetslösa som andel av befolkningen

Förvärvsintensitet boende i område 2019

	Kvinnor	Män	Totalt	Stockholm
Andel förvärvsarbetande 20-64 år	80.2%	80.8%	80.5%	79.4%

Förvärvsarbetande boende i området 2019

Bransch	Antal			Procent	
	Kvinnor	Män	Totalt	%	Stockholm
Tillverkning, utvinning, energi & miljö	698	1 770	2 468	4.3%	4.1%
Byggverksamhet	409	2 978	3 387	6.0%	4.3%
Handel	3 192	3 376	6 568	11.6%	11.8%
Transport	569	2 072	2 641	4.7%	4.1%
Hotell & restaurang	1 427	1 691	3 118	5.5%	4.4%
Information & kommunikation	1 667	3 374	5 041	8.9%	10.3%
Företagstjänster m.m.	5 687	6 374	12 061	21.2%	25.1%
Utbildning	4 269	1 871	6 140	10.8%	10.2%
Vård & omsorg	5 882	1 984	7 866	13.9%	12.1%
Personliga och kulturella tjänster m.m.	2 174	1 598	3 772	6.6%	6.5%
Offentlig förvaltning	2 001	1 357	3 358	5.9%	6.5%
Okänd eller övrig bransch	207	161	368	0.6%	0.8%
Samtliga förvärvsarbetande 16-	28 182	28 606	56 788	100.0%	100.0%

Ohälsotal tidsserie

	Dagar per person i befolkningen 16-64 år			
	Kvinnor	Män	Totalt	Stockholm
2019	19.5	13.2	16.4	15.6
2018	20.4	13.9	17.1	16.4
2017	20.9	14.9	17.9	17.3
2016	22.4	16.5	19.4	18.8
2015	22.8	16.6	19.7	19.2

Ekonomiskt bistånd 2019

Ålder	Procent av befolkningen	
	%	Stockholm
0-17 år	4.8%	3.9%
18-24 år	5.3%	5.0%
25-29 år	1.4%	1.5%
30-39 år	2.0%	1.9%
40-49 år	2.6%	2.3%
50-59 år	3.4%	2.7%
60-64 år	3.3%	2.6%
65- år	0.5%	0.5%
Samtliga	2.9%	2.4%

Kommunval 2018

	Procent av rösterna	
	%	Stockholm
Majoriteten		
Moderaterna	15.4%	21.0%
Liberalerna	6.6%	10.1%
Miljöpartiet	8.0%	8.3%
Centerpartiet	8.1%	7.9%
Kristdemokraterna	3.5%	5.0%
	41.6%	52.3%
Socialdemokraterna	26.6%	22.3%
Vänsterpartiet	17.3%	13.0%
Sverigedemokraterna	9.1%	8.0%
Feministiskt initiativ	4.3%	3.3%
Övriga	1.1%	1.1%
	58.4%	47.7%
Valdeltagande	78.4%	83.5%

Ekonomiskt bistånd (fortsättning) 2019

Bistånd per hushåll och månad är 9 842 kr (Stockholm: 9 479 kr).
Antal biståndstagare, inkl barn, är 3 013 (Stockholm: 23 841).
Biståndstid per hushåll är 8 månader (Stockholm: 7.3 månader).

Ohälsotal 2019

	Dagar per person i befolkningen			
	Kvinnor	Män	Totalt	Stockholm
16-44 år	11.1	7.2	9.1	8.3
45-49 år	22.7	13.5	18.1	16.4
50-54 år	28.7	20.7	24.6	23.6
55-59 år	41.2	28.6	34.9	33.8
60-64 år	58.0	42.8	50.4	46.6
Samtliga	19.5	13.2	16.4	15.6

Sjukersättning 2019

	Dagar per person i befolkningen			
	Kvinnor	Män	Totalt	Stockholm
16-44 år	3.2	3.2
45-49 år	7.3	7.3
50-54 år	14.8	13.1	14.0	13.3
55-59 år	25.5	19.3	22.4	21.9
60-64 år	39.6	31.6	35.6	34.6
Samtliga	8.7	8.1	8.4	8.6

Sjukpenning 2019

	Dagar per person i befolkningen			
	Kvinnor	Män	Totalt	Stockholm
16-44 år	8.1	3.5	5.8	5.0
45-49 år	16.2	5.2	10.6	8.9
50-54 år	13.8	7.2	10.5	10.1
55-59 år	15.6	9.3	12.4	11.7
60-64 år	18.1	11.1	14.6	11.8
Samtliga	10.7	5.0	7.8	6.9