

Folkmängd den 31 december 2020

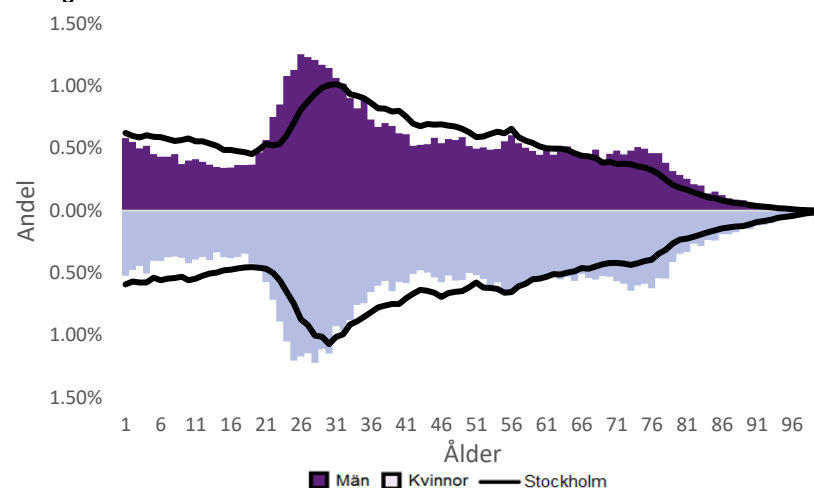
	Antal				Procent	
	2011	2020	2024	2029	2020	2029
0 år	830	935	917	1 018	1.2%	1.2%
1-5 år	3 354	3 920	3 655	3 923	5.0%	4.5%
6-15 år	4 300	6 151	6 474	6 511	7.8%	7.5%
16-19 år	2 088	2 352	2 578	2 885	3.0%	3.3%
20-24 år	5 485	5 865	6 146	6 798	7.4%	7.9%
25-64 år	37 138	43 880	44 717	46 811	55.5%	54.3%
65-79 år	9 019	11 894	11 722	11 853	15.0%	13.7%
80-89 år	2 981	3 196	4 338	5 553	4.0%	6.4%
90- år	1 100	886	810	932	1.1%	1.1%
Män	31 862	38 671	39 716	42 119	48.9%	48.8%
Kvinnor	34 433	40 408	41 641	44 164	51.1%	51.2%
Samtliga	66 295	79 079	81 356	86 284	100.0%	100.0%

Befolkningsändringar

	2017	2018	2019	2020
Antal födda	921	931	980	988
Antal döda	579	552	579	548
Födelsenetto	342	379	401	440
Flyttnetto	1 567	781	1 359	258
Total förändring	1 909	1 160	1 760	698

Utländsk bakgrund 2020

	Född i utlandet	Inrikes född med två utrikesfödda föräldrar	Totalt	%	Stockholm
0-15 år	908	568	1 476	13.4%	28.6%
16-64 år	12 808	2 174	14 982	28.8%	37.6%
65- år	2 218	245	2 463	15.4%	24.0%
Samtliga	15 934	2 987	18 921	23.9%	33.9%

Folkmängd efter ålder den 31 december 2020

Utländsk bakgrund 2020

	Född i utlandet	Inrikes född med två utrikesfödda föräldrar	Totalt	%	Stockholm
Norden utom Sverige	1 874	522	2 396	12.7%	8.7%
EU utom Norden	4 643	838	5 481	29.0%	17.8%
Europa utom EU	1 754	295	2 049	10.8%	9.0%
Asien	4 927	902	5 829	30.8%	37.7%
Afrika	568	188	756	4.0%	16.6%
Sydamerika	806	131	937	5.0%	6.2%
Nord- och Mellanamerika	1 073	52	1 125	5.9%	3.0%
Övriga	289	59	348	1.8%	1.0%
Samtliga	15 934	2 987	18 921	100.0%	100.0%

Flyttningar 2020

	Totalt	Procent	
		%	Stockholm
Inflyttningar			
In från övriga Stockholm	4 374	18.8%	0.0%
In från övriga länet	3 114	13.4%	25.8%
In från övriga Sverige	2 255	9.7%	13.9%
In från utlandet	2 037	8.7%	8.7%
Totalt antal inflyttningar	11 780	50.6%	48.4%
Utflyttningar			
Ut till övriga Stockholm	4 760	20.4%	0.0%
Ut till övriga länet	3 804	16.3%	31.6%
Ut till övriga Sverige	1 860	8.0%	14.0%
Ut till utlandet	1 098	4.7%	6.0%
Totalt antal utflyttningar	11 522	49.4%	51.6%
Flyttnetto	258	1.1%	-3.2%

Behörighet till gymnasieskolan 2020

	Kön		Bakgrund		Totalt	Stockholm
	Kvinnor	Män	Svensk	Utländsk		
	98.1%	98.4%	98.2%	97.9%	98.2%	90.0%

Högsta utbildningsnivå 25-64 år 2019

	%	Stockholm
Grundskola	3.1%	8.2%
Gymnasial	19.9%	28.7%
Eftergymnasial	72.5%	59.7%
Uppgift saknas	4.4%	3.4%
Totalt	100.0%	100.0%

Bostäder efter hustyp och upplåtelse/ägarform 2020

	Antal bostäder			
	Flerbostadshus/Övriga hus	Småhus	Specialbostäder	Totalt
Allmännyttan	1 508	11	1 115	2 634
Övriga hyresrätter	11 903	137	5 256	17 296
Bostadsrätter	29 142	48	56	29 246
Äganderätter	5	51	0	56
Uppgift saknas	0	0	0	0
Samtliga	42 558	247	6 427	49 232

Bostäder i flerbostadshus & övriga hus efter lägenhetsstorlek

	Antal bostäder i flerbostadshus & övriga hus							Totalt
	Lägenhet utan kök	1 rk	2 rk	3 rk	4 rk	5+ rk	Uppgift saknas	
2020	5 043	6 146	11 762	8 814	5 574	5 196	23	42 558
2019	5 038	6 088	11 720	8 763	5 530	5 181	23	42 343
2018	5 013	5 967	11 363	8 543	5 341	5 097	23	41 347
2017	4 992	5 914	11 172	8 396	5 220	5 010	21	40 725

Överg. till gymn. Inom 1 år från 2019

	Antal	Procent	
		%	Stockholm
Kvinnor	242	100.0%	99.2%
Män	259	97.7%	98.9%
Totalt	501	98.8%	99.0%

Överg. till högsk. Inom 3 år från 2017

	Antal	Procent	
		%	Stockholm
Kvinnor	140	72.2%	64.7%
Män	117	71.3%	55.7%
Totalt	257	71.8%	60.4%

Betygsfördelning i årskurs 9 2020

	A	B	C	D	E	Saknar slutbetyg	Stockholm
							A
Svenska	32.7%	34.7%	21.6%	8.0%	19.6%
Engelska	51.3%	27.5%	14.0%	4.6%	37.5%
Matematik	31.5%	24.4%	22.2%	11.0%	9.6%	1.2%	18.4%

Öppet arbetslösa som andel av befolkningen den 31 okt. 2020

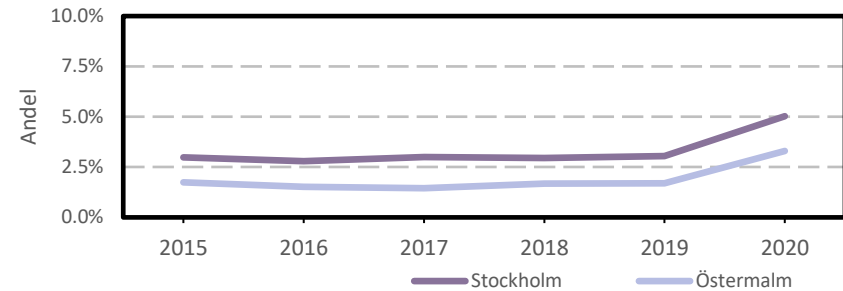
Ålder	Kvinnor	Män	Totalt	Stockholm
18-19 år	1.2%	2.3%	1.7%	3.5%
20-24 år	0.8%	1.3%	1.1%	4.1%
25-54 år	3.8%	3.5%	3.6%	5.3%
55-64 år	3.7%	3.4%	3.6%	4.6%
Samtliga	3.4%	3.2%	3.3%	5.0%

Medelinkomst bland inkomsttagare 2019

Ålder	Kvinnor	Män	Totalt	Stockholm
20-64 år	451 400	660 700	555 400	434 100
65- år	333 800	604 700	450 100	328 600
16 år och äldre	407 600	631 900	515 000	399 300

Förvärvsarbetande med arbetsplats i området 2019

Bransch	Antal			Procent	
	Kvinnor	Män	Totalt	%	Stockholm
Tillverkning, utvinning, energi & miljö	940	1 448	2 388	2.5%	2.9%
Byggverksamhet	191	738	929	1.0%	4.2%
Handel	4 680	3 617	8 297	8.7%	11.7%
Transport	549	1 413	1 962	2.1%	3.6%
Hotell & restaurang	2 376	2 764	5 140	5.4%	5.1%
Information & kommunikation	5 385	7 956	13 341	14.0%	12.7%
Företagstjänster m.m.	13 323	13 542	26 865	28.2%	28.6%
Utbildning	7 465	6 091	13 556	14.2%	8.5%
Vård & omsorg	4 128	1 077	5 205	5.5%	9.3%
Personliga och kulturella tjänster m.m.	4 942	3 481	8 423	8.9%	6.7%
Offentlig förvaltning	3 819	4 667	8 486	8.9%	6.1%
Okänd eller övrig bransch	273	298	571	0.6%	0.6%
Samtliga	48 071	47 092	95 163	100.0%	100.0%

Öppet arbetslösa som andel av befolkningen

Förvärvsintensitet boende i område 2019

	Kvinnor	Män	Totalt	Stockholm
Andel förvärvsarbetande 20-64 år	76.1%	73.5%	74.8%	79.4%

Förvärvsarbetande boende i området 2019

Bransch	Antal			Procent	
	Kvinnor	Män	Totalt	%	Stockholm
Tillverkning, utvinning, energi & miljö	606	847	1 453	3.6%	4.1%
Byggverksamhet	177	607	784	1.9%	4.3%
Handel	2 632	2 025	4 657	11.6%	11.8%
Transport	289	535	824	2.0%	4.1%
Hotell & restaurang	662	643	1 305	3.2%	4.4%
Information & kommunikation	1 637	2 923	4 560	11.3%	10.3%
Företagstjänster m.m.	6 650	7 438	14 088	35.0%	25.1%
Utbildning	2 136	1 422	3 558	8.8%	10.2%
Vård & omsorg	2 308	898	3 206	8.0%	12.1%
Personliga och kulturella tjänster m.m.	1 471	1 069	2 540	6.3%	6.5%
Offentlig förvaltning	1 603	1 137	2 740	6.8%	6.5%
Okänd eller övrig bransch	244	302	546	1.4%	0.8%
Samtliga förvärvsarbetande 16-	20 415	19 846	40 261	100.0%	100.0%

Ohälsotal tidsserie

	Dagar per person i befolkningen 16-64 år			
	Kvinnor	Män	Totalt	Stockholm
2019	11.9	6.9	9.4	15.6
2018	12.3	7.3	9.8	16.4
2017	13	7.5	10.3	17.3
2016	14.6	8.3	11.5	18.8
2015	14.6	8.8	11.7	19.2

Ekonomiskt bistånd 2019

Ålder	Procent av befolkningen	
	%	Stockholm
0-17 år	0.2%	3.9%
18-24 år	0.6%	5.0%
25-29 år	0.1%	1.5%
30-39 år	0.5%	1.9%
40-49 år	0.5%	2.3%
50-59 år	0.5%	2.7%
60-64 år	0.4%	2.6%
65- år	0.1%	0.5%
Samtliga	0.3%	2.4%

Ekonomiskt bistånd (fortsättning) 2019

Bistånd per hushåll och månad är 9 687 kr (Stockholm: 9 479 kr).

Antal biståndstagare, inkl barn, är 263 (Stockholm: 23 841).

Biståndstid per hushåll är 6.7 månader (Stockholm: 7.3 månader).

Kommunval 2018

	Procent av rösterna	
	%	Stockholm
Majoriteten		
Moderaterna	33.9%	21.0%
Liberalerna	16.2%	10.1%
Miljöpartiet	6.2%	8.3%
Centerpartiet	8.4%	7.9%
Kristdemokraterna	9.6%	5.0%
	74.3%	52.3%
Socialdemokraterna	9.9%	22.3%
Vänsterpartiet	5.1%	13.0%
Sverigedemokraterna	7.9%	8.0%
Feministiskt initiativ	1.7%	3.3%
Övriga	1.1%	1.1%
	25.7%	47.7%
Valdeltagande	84.3%	83.5%

Ohälsotal 2019

	Dagar per person i befolkningen			
	Kvinnor	Män	Totalt	Stockholm
16-44 år	6.7	3.6	5.1	8.3
45-49 år	14.8	7.8	11.2	16.4
50-54 år	19.2	12.7	16.1	23.6
55-59 år	22.8	16.3	19.8	33.8
60-64 år	30.8	20.6	26.0	46.6
Samtliga	11.9	6.9	9.4	15.6

Sjukersättning 2019

	Dagar per person i befolkningen			
	Kvinnor	Män	Totalt	Stockholm
16-44 år	1.8	3.2
45-49 år	4.9	7.3
50-54 år	8.0	7.8	7.9	13.3
55-59 år	11.0	11.4	11.2	21.9
60-64 år	21.8	13.7	18.0	34.6
Samtliga	4.6	8.6

Sjukpenning 2019

	Dagar per person i befolkningen			
	Kvinnor	Män	Totalt	Stockholm
16-44 år	4.6	1.9	3.2	5.0
45-49 år	9.5	3.0	6.2	8.9
50-54 år	11.1	4.9	8.2	10.1
55-59 år	11.8	4.9	8.6	11.7
60-64 år	8.8	6.6	7.8	11.8
Samtliga	6.6	2.8	4.7	6.9