

Folkmängd den 31 december 2020

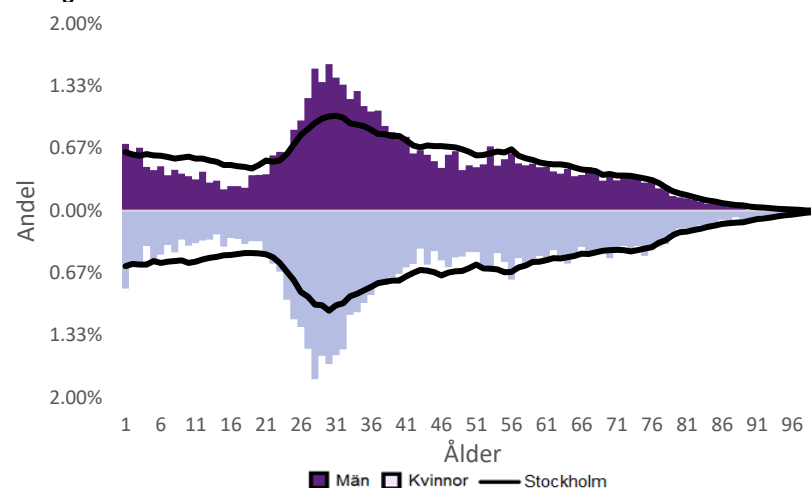
	Antal				Procent	
	2011	2020	2024	2029	2020	2029
0 år	290	346	416	373	1.8%	1.6%
1-5 år	882	1 087	1 413	1 384	5.8%	6.1%
6-15 år	791	1 357	1 739	1 932	7.2%	8.5%
16-19 år	384	455	625	698	2.4%	3.1%
20-24 år	1 012	1 042	1 170	1 172	5.6%	5.2%
25-64 år	9 727	11 804	13 372	13 246	63.0%	58.4%
65-79 år	1 463	2 096	2 471	2 806	11.2%	12.4%
80-89 år	459	453	683	934	2.4%	4.1%
90- år	117	95	103	128	0.5%	0.6%
Män	7 287	9 131	10 798	11 151	48.7%	49.2%
Kvinnor	7 838	9 604	11 194	11 522	51.3%	50.8%
Samtliga	15 125	18 735	21 992	22 673	100.0%	100.0%

Befolkningsändringar

	2017	2018	2019	2020
Antal födda	287	291	374	369
Antal döda	78	72	70	97
Födelsenetto	209	219	304	272
Flyttnetto	210	566	990	360
Total förändring	419	785	1 294	632

Utländsk bakgrund 2020

	Född i utlandet	Inrikes född med två utrikesfödda föräldrar	Totalt	%	Stockholm
0-15 år	269	235	504	18.1%	28.6%
16-64 år	2 802	753	3 555	26.7%	37.6%
65- år	415	29	444	16.8%	24.0%
Samtliga	3 486	1 017	4 503	24.0%	33.9%

Folkmängd efter ålder den 31 december 2020

Utländsk bakgrund 2020

	Född i utlandet	Inrikes född med två utrikesfödda föräldrar	Totalt	%	Stockholm
Norden utom Sverige	477	142	619	13.7%	8.7%
EU utom Norden	832	217	1 049	23.3%	17.8%
Europa utom EU	410	114	524	11.6%	9.0%
Asien	1 149	397	1 546	34.3%	37.7%
Afrika	169	70	239	5.3%	16.6%
Sydamerika	172	43	215	4.8%	6.2%
Nord- och Mellanamerika	201	23	224	5.0%	3.0%
Övriga	76	11	87	1.9%	1.0%
Samtliga	3 486	1 017	4 503	100.0%	100.0%

Flyttningar 2020

	Totalt	Procent	
		%	Stockholm
Inflyttningar			
In från övriga Stockholm	2 097	28.2%	0.0%
In från övriga länet	924	12.4%	25.8%
In från övriga Sverige	561	7.5%	13.9%
In från utlandet	317	4.3%	8.7%
Totalt antal inflyttningar	3 899	52.4%	48.4%
Utflyttningar			
Ut till övriga Stockholm	1 920	25.8%	0.0%
Ut till övriga länet	968	13.0%	31.6%
Ut till övriga Sverige	462	6.2%	14.0%
Ut till utlandet	189	2.5%	6.0%
Totalt antal utflyttningar	3 539	47.6%	51.6%
Flyttnetto	360	4.8%	-3.2%

Behörighet till gymnasieskolan 2020

	Kön		Bakgrund		Totalt	Stockholm
	Kvinnor	Män	Svensk	Utländsk		
	91.5%	92.5%	94.6%	76.9%	92.0%	90.0%

Högsta utbildningsnivå 25-64 år 2019

	%	Stockholm
Grundskola	3.6%	8.2%
Gymnasial	20.1%	28.7%
Eftergymnasial	73.4%	59.7%
Uppgift saknas	2.9%	3.4%
Totalt	100.0%	100.0%

Bostäder efter hustyp och upplåtelse/ägarform 2020

	Antal bostäder			Totalt
	Flerbostadshus/Övriga hus	Småhus	Specialbostäder	
Allmännyttan	633	0	83	716
Övriga hyresrätter	2 064	0	578	2 642
Bostadsrätter	7 736	0	6	7 742
Äganderätter	0	0	0	0
Uppgift saknas	0	0	0	0
Samtliga	10 433	0	667	11 100

Bostäder i flerbostadshus & övriga hus efter lägenhetsstorlek

	Antal bostäder i flerbostadshus & övriga hus							Totalt
	Lägenhet utan kök	1 rk	2 rk	3 rk	4 rk	5+ rk	Uppgift saknas	
2020	800	2 297	3 663	2 243	1 041	389	0	10 433
2019	797	2 291	3 640	2 165	1 003	384	0	10 280
2018	791	2 154	3 364	2 076	949	364	0	9 698
2017	791	2 100	3 090	1 914	845	337	0	9 077

Överg. till gymn. Inom 1 år från 2019

	Antal	Procent	
		%	Stockholm
Kvinnor	45	100.0%	99.2%
Män	37	100.0%	98.9%
Totalt	82	100.0%	99.0%

Överg. till högsk. Inom 3 år från 2017

	Antal	Procent	
		%	Stockholm
Kvinnor	26	70.3%	64.7%
Män	19	55.9%	55.7%
Totalt	45	63.4%	60.4%

Betygsfördelning i årskurs 9 2020

	A	B	C	D	E	Saknar slutbetyg	Stockholm
							A
Svenska	23.0%	28.7%	24.1%	13.8%	19.6%
Engelska	52.3%	20.9%	12.8%	8.1%	37.5%
Matematik	23.5%	22.4%	25.9%	11.8%	18.4%

Öppet arbetslösa som andel av befolkningen den 31 okt. 2020

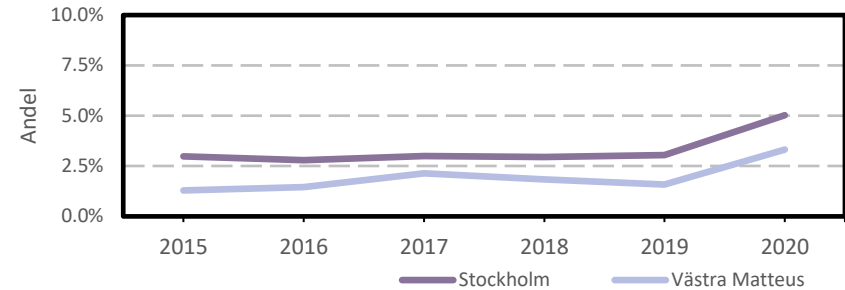
Ålder	Kvinnor	Män	Totalt	Stockholm
18-19 år	3.5%
20-24 år	4.1%
25-54 år	3.4%	3.4%	3.4%	5.3%
55-64 år	4.7%	3.6%	4.2%	4.6%
Samtliga	3.4%	3.2%	3.3%	5.0%

Medelinkomst bland inkomsttagare 2019

Ålder	Kvinnor	Män	Totalt	Stockholm
20-64 år	463 700	611 800	536 400	434 100
65- år	320 600	432 300	369 400	328 600
16 år och äldre	427 700	572 300	497 300	399 300

Förvärvsarbetande med arbetsplats i området 2019

Bransch	Antal			Procent	
	Kvinnor	Män	Totalt	%	Stockholm
Tillverkning, utvinning, energi & miljö	94	104	198	1.5%	2.9%
Byggverksamhet	17	209	226	1.7%	4.2%
Handel	656	624	1 280	9.6%	11.7%
Transport	14	57	71	0.5%	3.6%
Hotell & restaurang	257	338	595	4.5%	5.1%
Information & kommunikation	451	891	1 342	10.1%	12.7%
Företagstjänster m.m.	3 037	2 741	5 778	43.5%	28.6%
Utbildning	270	84	354	2.7%	8.5%
Vård & omsorg	666	293	959	7.2%	9.3%
Personliga och kulturella tjänster m.m.	403	255	658	5.0%	6.7%
Offentlig förvaltning	1 128	645	1 773	13.4%	6.1%
Okänd eller övrig bransch	19	25	44	0.3%	0.6%
Samtliga	7 012	6 266	13 278	100.0%	100.0%

Öppet arbetslösa som andel av befolkningen

Förvärvsintensitet boende i område 2019

	Kvinnor	Män	Totalt	Stockholm
Andel förvärvsarbetande 20-64 år	82.9%	82.6%	82.7%	79.4%

Förvärvsarbetande boende i området 2019

Bransch	Antal			Procent	
	Kvinnor	Män	Totalt	%	Stockholm
Tillverkning, utvinning, energi & miljö	182	249	431	4.0%	4.1%
Byggverksamhet	59	179	238	2.2%	4.3%
Handel	741	606	1 347	12.5%	11.8%
Transport	86	164	250	2.3%	4.1%
Hotell & restaurang	136	176	312	2.9%	4.4%
Information & kommunikation	530	867	1 397	12.9%	10.3%
Företagstjänster m.m.	1 804	1 928	3 732	34.5%	25.1%
Utbildning	523	302	825	7.6%	10.2%
Vård & omsorg	686	294	980	9.1%	12.1%
Personliga och kulturella tjänster m.m.	332	263	595	5.5%	6.5%
Offentlig förvaltning	386	253	639	5.9%	6.5%
Okänd eller övrig bransch	29	35	64	0.6%	0.8%
Samtliga förvärvsarbetande 16-	5 494	5 316	10 810	100.0%	100.0%

Ohälsotal tidsserie

	Dagar per person i befolkningen 16-64 år			
	Kvinnor	Män	Totalt	Stockholm
2019	12.1	6.6	9.4	15.6
2018	12	7.3	9.7	16.4
2017	12.8	7	9.9	17.3
2016	14	8.3	11.2	18.8
2015	13.6	8.3	11	19.2

Ekonomiskt bistånd 2019

Ålder	Procent av befolkningen	
	%	Stockholm
0-17 år	1.4%	3.9%
18-24 år	..	5.0%
25-29 år	..	1.5%
30-39 år	0.3%	1.9%
40-49 år	0.5%	2.3%
50-59 år	0.3%	2.7%
60-64 år	..	2.6%
65- år	..	0.5%
Samtliga	0.5%	2.4%

Kommunval 2018

	Procent av rösterna	
	%	Stockholm
Majoriteten		
Moderaterna	30.1%	21.0%
Liberalerna	14.7%	10.1%
Miljöpartiet	8.1%	8.3%
Centerpartiet	11.2%	7.9%
Kristdemokraterna	5.8%	5.0%
	69.9%	52.3%
Socialdemokraterna	13.9%	22.3%
Vänsterpartiet	7.3%	13.0%
Sverigedemokraterna	5.6%	8.0%
Feministiskt initiativ	2.2%	3.3%
Övriga	1.2%	1.1%
	30.2%	47.7%
Valdeltagande	87.4%	83.5%

Ekonomiskt bistånd (fortsättning) 2019

Bistånd per hushåll och månad är 7 912 kr (Stockholm: 9 479 kr).

Antal biståndstagare, inkl barn, är 91 (Stockholm: 23 841).

Biståndstid per hushåll är 6.6 månader (Stockholm: 7.3 månader).

Ohälsotal 2019

	Dagar per person i befolkningen			
	Kvinnor	Män	Totalt	Stockholm
16-44 år	5.8	3.3	4.6	8.3
45-49 år	22.8	5.7	14.2	16.4
50-54 år	26.4	12.7	19.6	23.6
55-59 år	28.5	13.0	21.0	33.8
60-64 år	29.2	30.8	29.9	46.6
Samtliga	12.1	6.6	9.4	15.6

Sjukersättning 2019

	Dagar per person i befolkningen			
	Kvinnor	Män	Totalt	Stockholm
16-44 år	1.3	3.2
45-49 år	6.8	7.3
50-54 år	10.1	6.2	8.2	13.3
55-59 år	16.4	8.7	12.6	21.9
60-64 år	22.6	22.0	22.3	34.6
Samtliga	4.5	8.6

Sjukpenning 2019

	Dagar per person i befolkningen			
	Kvinnor	Män	Totalt	Stockholm
16-44 år	4.7	1.8	3.3	5.0
45-49 år	11.9	2.7	7.3	8.9
50-54 år	16.2	6.0	11.1	10.1
55-59 år	12.2	4.3	8.3	11.7
60-64 år	6.5	8.8	7.6	11.8
Samtliga	6.8	2.8	4.8	6.9