

Folkmängd den 31 december 2020

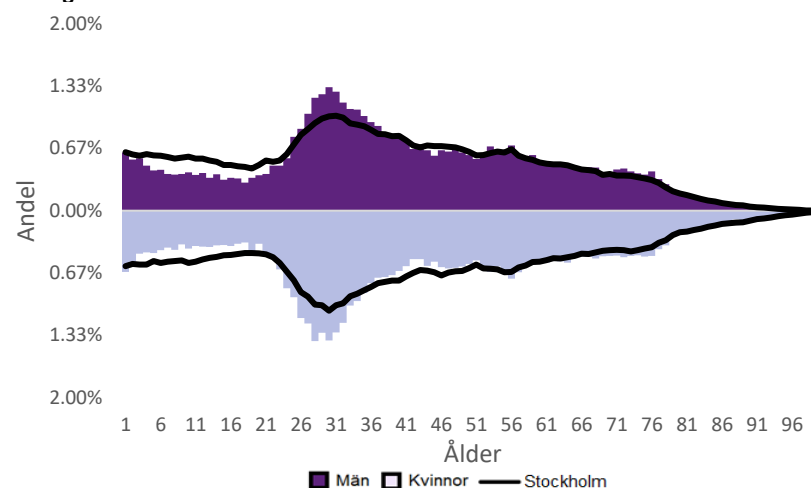
	Antal				Procent	
	2011	2020	2024	2029	2020	2029
0 år	1 214	1 091	1 174	1 075	1.5%	1.4%
1-5 år	4 072	3 835	3 967	3 727	5.2%	4.9%
6-15 år	4 108	5 726	6 020	5 804	7.8%	7.7%
16-19 år	1 983	2 104	2 468	2 553	2.9%	3.4%
20-24 år	4 062	3 731	3 813	4 004	5.1%	5.3%
25-64 år	42 716	45 080	45 608	43 754	61.2%	57.8%
65-79 år	6 974	9 562	10 020	10 380	13.0%	13.7%
80-89 år	1 837	2 052	2 923	3 878	2.8%	5.1%
90- år	548	468	487	588	0.6%	0.8%
Män	33 103	36 168	37 633	37 293	49.1%	49.2%
Kvinnor	34 411	37 481	38 847	38 471	50.9%	50.8%
Samtliga	67 514	73 649	76 480	75 764	100.0%	100.0%

Befolkningsändringar

	2017	2018	2019	2020
Antal födda	1 187	1 159	1 214	1 172
Antal döda	406	447	418	514
Födelsenetto	781	712	796	658
Flyttnetto	-223	260	722	-355
Total förändring	558	972	1 518	303

Utländsk bakgrund 2020

	Född i utlandet	Inrikes född med två utrikesfödda föräldrar	Totalt	%	Stockholm
0-15 år	869	804	1 673	15.7%	28.6%
16-64 år	10 671	2 743	13 414	26.3%	37.6%
65- år	2 152	153	2 305	19.1%	24.0%
Samtliga	13 692	3 700	17 392	23.6%	33.9%

Folkmängd efter ålder den 31 december 2020

Utländsk bakgrund 2020

	Född i utlandet	Inrikes född med två utrikesfödda föräldrar	Totalt	%	Stockholm
Norden utom Sverige	1 875	534	2 409	13.9%	8.7%
EU utom Norden	3 612	909	4 521	26.0%	17.8%
Europa utom EU	1 627	404	2 031	11.7%	9.0%
Asien	4 007	1 324	5 331	30.7%	37.7%
Afrika	586	243	829	4.8%	16.6%
Sydamerika	751	153	904	5.2%	6.2%
Nord- och Mellanamerika	921	80	1 001	5.8%	3.0%
Övriga	313	53	366	2.1%	1.0%
Samtliga	13 692	3 700	17 392	100.0%	100.0%

Flyttningar 2020

	Totalt	Procent	
		%	Stockholm
Inflyttningar			
In från övriga Stockholm	5 259	23.3%	0.0%
In från övriga länet	2 628	11.6%	25.8%
In från övriga Sverige	1 888	8.4%	13.9%
In från utlandet	1 343	5.9%	8.7%
Totalt antal inflyttningar	11 118	49.2%	48.4%
Utflyttningar			
Ut till övriga Stockholm	5 557	24.6%	0.0%
Ut till övriga länet	3 455	15.3%	31.6%
Ut till övriga Sverige	1 659	7.3%	14.0%
Ut till utlandet	802	3.6%	6.0%
Totalt antal utflyttningar	11 473	50.8%	51.6%
Flyttnetto	-355	-1.6%	-3.2%

Behörighet till gymnasieskolan 2020

	Kön		Bakgrund		Totalt	Stockholm
	Kvinnor	Män	Svensk	Utländsk		
	96.7%	96.5%	97.6%	89.7%	96.6%	90.0%

Högsta utbildningsnivå 25-64 år 2019

	%	Stockholm
Grundskola	3.8%	8.2%
Gymnasial	21.8%	28.7%
Eftergymnasial	71.0%	59.7%
Uppgift saknas	3.4%	3.4%
Totalt	100.0%	100.0%

Bostäder efter hustyp och upplåtelse/ägarform 2020

	Antal bostäder			
	Flerbostadshus/Övriga hus	Småhus	Specialbostäder	Totalt
Allmännyttan	1 653	6	799	2 458
Övriga hyresrätter	10 472	11	857	11 340
Bostadsrätter	29 316	18	28	29 362
Äganderätter	3	1	0	4
Uppgift saknas	0	0	0	0
Samtliga	41 444	36	1 684	43 164

Bostäder i flerbostadshus & övriga hus efter lägenhetsstorlek

	Antal bostäder i flerbostadshus & övriga hus							Totalt
	Lägenhet utan kök	1 rk	2 rk	3 rk	4 rk	5+ rk	Uppgift saknas	
2020	4 329	7 883	12 880	9 290	4 642	2 414	6	41 444
2019	4 326	7 862	12 770	9 203	4 589	2 409	6	41 165
2018	4 310	7 709	12 451	9 087	4 527	2 376	6	40 466
2017	4 277	7 648	12 151	8 906	4 403	2 344	6	39 735

Överg. till gymn. Inom 1 år från 2019

	Antal	Procent	
		%	Stockholm
Kvinnor	230	100.0%	99.2%
Män	209	98.1%	98.9%
Totalt	439	99.1%	99.0%

Överg. till högsk. Inom 3 år från 2017

	Antal	Procent	
		%	Stockholm
Kvinnor	121	73.3%	64.7%
Män	103	62.4%	55.7%
Totalt	224	67.9%	60.4%

Betygsfördelning i årskurs 9 2020

	A	B	C	D	E	Saknar slutbetyg	Stockholm
							A
Svenska	23.6%	33.9%	25.7%	10.1%	5.1%	1.7%	19.6%
Engelska	52.7%	23.2%	15.2%	5.7%	1.7%	1.5%	37.5%
Matematik	25.2%	19.9%	23.5%	17.6%	11.9%	1.9%	18.4%

Öppet arbetslösa som andel av befolkningen den 31 okt. 2020

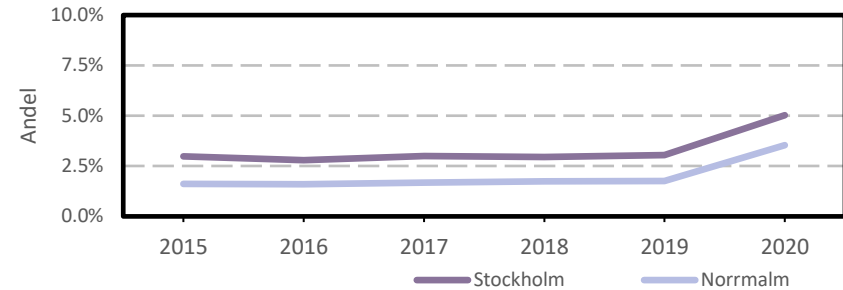
Ålder	Kvinnor	Män	Totalt	Stockholm
18-19 år	1.2%	3.5%
20-24 år	2.0%	4.1%
25-54 år	3.7%	3.5%	3.6%	5.3%
55-64 år	4.3%	4.1%	4.2%	4.6%
Samtliga	3.6%	3.5%	3.5%	5.0%

Medelinkomst bland inkomsttagare 2019

Ålder	Kvinnor	Män	Totalt	Stockholm
20-64 år	473 400	637 500	554 900	434 100
65- år	321 700	470 300	388 200	328 600
16 år och äldre	429 400	593 200	509 000	399 300

Förvärvsarbetande med arbetsplats i området 2019

Bransch	Antal			Procent	
	Kvinnor	Män	Totalt	%	Stockholm
Tillverkning, utvinning, energi & miljö	1 263	1 806	3 069	1.6%	2.9%
Byggverksamhet	308	1 608	1 916	1.0%	4.2%
Handel	13 888	7 863	21 751	11.6%	11.7%
Transport	1 406	2 593	3 999	2.1%	3.6%
Hotell & restaurang	6 431	6 732	13 163	7.0%	5.1%
Information & kommunikation	8 833	20 224	29 057	15.5%	12.7%
Företagstjänster m.m.	38 455	40 354	78 809	42.0%	28.6%
Utbildning	4 054	1 970	6 024	3.2%	8.5%
Vård & omsorg	5 147	1 739	6 886	3.7%	9.3%
Personliga och kulturella tjänster m.m.	6 742	4 625	11 367	6.1%	6.7%
Offentlig förvaltning	6 924	4 193	11 117	5.9%	6.1%
Okänd eller övrig bransch	158	167	325	0.2%	0.6%
Samtliga	93 609	93 874	187 483	100.0%	100.0%

Öppet arbetslösa som andel av befolkningen

Förvärvsintensitet boende i område 2019

	Kvinnor	Män	Totalt	Stockholm
Andel förvärvsarbetande 20-64 år	82.3%	81.9%	82.1%	79.4%

Förvärvsarbetande boende i området 2019

Bransch	Antal			Procent	
	Kvinnor	Män	Totalt	%	Stockholm
Tillverkning, utvinning, energi & miljö	631	930	1 561	3.7%	4.1%
Byggverksamhet	238	762	1 000	2.3%	4.3%
Handel	2 903	2 422	5 325	12.5%	11.8%
Transport	348	679	1 027	2.4%	4.1%
Hotell & restaurang	717	729	1 446	3.4%	4.4%
Information & kommunikation	2 027	3 365	5 392	12.6%	10.3%
Företagstjänster m.m.	6 794	7 620	14 414	33.7%	25.1%
Utbildning	2 024	1 234	3 258	7.6%	10.2%
Vård & omsorg	2 648	1 169	3 817	8.9%	12.1%
Personliga och kulturella tjänster m.m.	1 503	1 162	2 665	6.2%	6.5%
Offentlig förvaltning	1 489	1 016	2 505	5.9%	6.5%
Okänd eller övrig bransch	159	160	319	0.7%	0.8%
Samtliga förvärvsarbetande 16-	21 481	21 248	42 729	100.0%	100.0%

Ohälsotal tidsserie

	Dagar per person i befolkningen 16-64 år			
	Kvinnor	Män	Totalt	Stockholm
2019	12.1	7.8	9.9	15.6
2018	12.9	8.3	10.6	16.4
2017	13.6	8.3	11	17.3
2016	15.4	9.2	12.3	18.8
2015	15.3	9.5	12.4	19.2

Ekonomiskt bistånd 2019

Ålder	Procent av befolkningen	
	%	Stockholm
0-17 år	1.2%	3.9%
18-24 år	1.3%	5.0%
25-29 år	0.3%	1.5%
30-39 år	0.5%	1.9%
40-49 år	0.6%	2.3%
50-59 år	0.6%	2.7%
60-64 år	0.4%	2.6%
65- år	0.1%	0.5%
Samtliga	0.6%	2.4%

Ekonomiskt bistånd (fortsättning) 2019

Bistånd per hushåll och månad är 9 487 kr (Stockholm: 9 479 kr).

Antal biståndstagare, inkl barn, är 440 (Stockholm: 23 841).

Biståndstid per hushåll är 6.7 månader (Stockholm: 7.3 månader).

Kommunval 2018

	Procent av rösterna	
	%	Stockholm
Majoriteten		
Moderaterna	30.5%	21.0%
Liberalerna	14.8%	10.1%
Miljöpartiet	7.4%	8.3%
Centerpartiet	10.1%	7.9%
Kristdemokraterna	6.4%	5.0%
	69.2%	52.3%
Socialdemokraterna	14.1%	22.3%
Vänsterpartiet	7.0%	13.0%
Sverigedemokraterna	6.6%	8.0%
Feministiskt initiativ	2.1%	3.3%
Övriga	1.0%	1.1%
	30.8%	47.7%
Valdeltagande	85.7%	83.5%

Ohälsotal 2019

	Dagar per person i befolkningen			
	Kvinnor	Män	Totalt	Stockholm
16-44 år	6.3	4.2	5.3	8.3
45-49 år	17.1	7.4	12.1	16.4
50-54 år	18.5	11.3	14.9	23.6
55-59 år	23.6	16.7	20.2	33.8
60-64 år	34.3	25.9	30.3	46.6
Samtliga	12.1	7.8	9.9	15.6

Sjukersättning 2019

	Dagar per person i befolkningen			
	Kvinnor	Män	Totalt	Stockholm
16-44 år	1.7	3.2
45-49 år	4.8	7.3
50-54 år	8.7	5.9	7.3	13.3
55-59 år	12.3	11.3	11.8	21.9
60-64 år	23.5	18.2	21.0	34.6
Samtliga	4.9	8.6

Sjukpenning 2019

	Dagar per person i befolkningen			
	Kvinnor	Män	Totalt	Stockholm
16-44 år	4.7	2.3	3.5	5.0
45-49 år	10.5	3.9	7.1	8.9
50-54 år	9.3	5.2	7.3	10.1
55-59 år	11.1	5.4	8.3	11.7
60-64 år	10.8	7.7	9.3	11.8
Samtliga	6.7	3.3	5.0	6.9