

Folkmängd den 31 december 2020

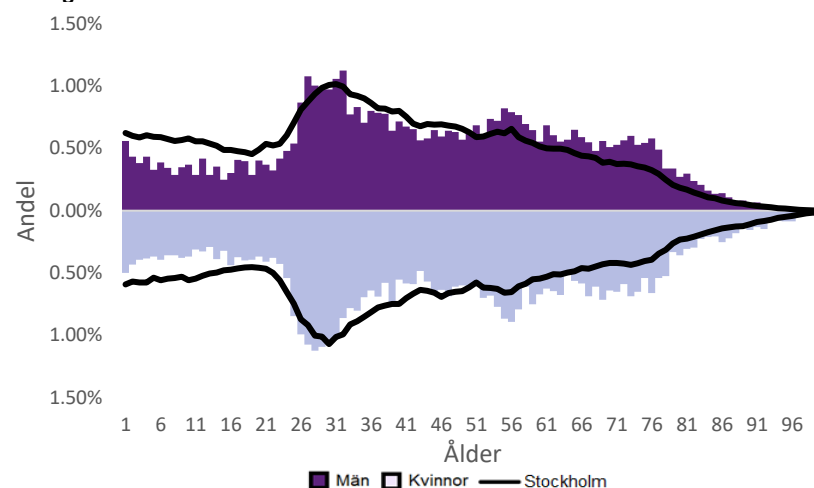
	Antal				Procent	
	2011	2020	2024	2029	2020	2029
0 år	313	227	242	272	1.1%	1.4%
1-5 år	1 039	836	717	802	4.2%	4.1%
6-15 år	1 093	1 354	1 232	1 133	6.8%	5.7%
16-19 år	501	595	540	562	3.0%	2.8%
20-24 år	985	816	896	923	4.1%	4.7%
25-64 år	11 993	11 620	11 444	11 401	58.6%	57.8%
65-79 år	2 492	3 337	3 160	3 053	16.8%	15.5%
80-89 år	703	805	1 049	1 332	4.1%	6.8%
90- år	269	236	234	251	1.2%	1.3%
Män	9 291	9 618	9 462	9 575	48.5%	48.5%
Kvinnor	10 097	10 208	10 051	10 155	51.5%	51.5%
Samtliga	19 388	19 826	19 514	19 729	100.0%	100.0%

Befolkningsändringar

	2017	2018	2019	2020
Antal födda	287	280	266	241
Antal döda	170	175	162	183
Födelsenetto	117	105	104	58
Flyttnetto	-19	-131	-169	-255
Total förändring	98	-26	-65	-197

Utländsk bakgrund 2020

	Född i utlandet	Inrikes född med två utrikesfödda föräldrar	Totalt	%	Stockholm
0-15 år	156	119	275	11.4%	28.6%
16-64 år	2 292	566	2 858	21.9%	37.6%
65- år	589	51	640	14.6%	24.0%
Samtliga	3 037	736	3 773	19.0%	33.9%

Folkmängd efter ålder den 31 december 2020

Utländsk bakgrund 2020

	Född i utlandet	Inrikes född med två utrikesfödda föräldrar	Totalt	%	Stockholm
Norden utom Sverige	501	150	651	17.3%	8.7%
EU utom Norden	786	185	971	25.7%	17.8%
Europa utom EU	357	72	429	11.4%	9.0%
Asien	765	225	990	26.2%	37.7%
Afrika	137	34	171	4.5%	16.6%
Sydamerika	213	37	250	6.6%	6.2%
Nord- och Mellanamerika	201	22	223	5.9%	3.0%
Övriga	77	11	88	2.3%	1.0%
Samtliga	3 037	736	3 773	100.0%	100.0%

Flyttningar 2020

	Totalt	Procent	
		%	Stockholm
Inflyttningar			
In från övriga Stockholm	1 678	26.8%	0.0%
In från övriga länet	599	9.6%	25.8%
In från övriga Sverige	495	7.9%	13.9%
In från utlandet	236	3.8%	8.7%
Totalt antal inflyttningar	3 008	48.0%	48.4%
Utflyttningar			
Ut till övriga Stockholm	1 854	29.6%	0.0%
Ut till övriga länet	770	12.3%	31.6%
Ut till övriga Sverige	438	7.0%	14.0%
Ut till utlandet	201	3.2%	6.0%
Totalt antal utflyttningar	3 263	52.0%	51.6%
Flyttnetto	-255	-4.1%	-3.2%

Behörighet till gymnasieskolan 2019

	Kön		Bakgrund		Totalt	Stockholm
	Kvinnor	Män	Svensk	Utländsk		
	96.7%	97.2%	97.4%	94.4%	97.0%	89.7%

Högsta utbildningsnivå 25-64 år 2019

	%	Stockholm
Grundskola	3.1%	8.2%
Gymnasial	21.0%	28.7%
Eftergymnasial	73.1%	59.7%
Uppgift saknas	2.8%	3.4%
Totalt	100.0%	100.0%

Bostäder efter hustyp och upplåtelse/ägarform 2019

	Antal bostäder			Totalt
	Flerbostadshus/Övriga hus	Småhus	Specialbostäder	
Allmännyttan	52	0	306	358
Övriga hyresrätter	2 777	4	9	2 790
Bostadsrätter	9 348	5	58	9 411
Äganderätter	0	0	0	0
Uppgift saknas	0	0	0	0
Samtliga	12 177	9	373	12 559

Bostäder i flerbostadshus & övriga hus efter lägenhetsstorlek

	Antal bostäder i flerbostadshus & övriga hus							Totalt
	Lägenhet utan kök	1 rk	2 rk	3 rk	4 rk	5+ rk	Uppgift saknas	
2019	1 760	2 627	3 452	2 178	1 251	909	0	12 177
2018	1 760	2 628	3 448	2 178	1 246	908	0	12 168
2017	1 760	2 631	3 446	2 171	1 244	906	0	12 158
2016	1 754	2 588	3 416	2 155	1 246	906	0	12 065

Överg. till gymn. Inom 1 år från 2018

	Antal	Procent	
		%	Stockholm
Kvinnor	65	100.0%	98.9%
Män	60	100.0%	98.7%
Totalt	125	100.0%	98.8%

Överg. till högsk. Inom 3 år från 2016

	Antal	Procent	
		%	Stockholm
Kvinnor	27	65.9%	64.5%
Män	33	61.1%	54.6%
Totalt	60	63.2%	59.8%

Betygsfördelning i årskurs 9 2019

	A	B	C	D	E	Saknar slutbetyg	Stockholm
							A
Svenska	26.5%	38.6%	24.2%	6.1%	17.0%
Engelska	47.7%	32.6%	14.4%	36.6%
Matematik	22.7%	18.9%	23.5%	18.2%	15.0%

Öppet arbetslösa som andel av befolkningen den 31 okt. 2020

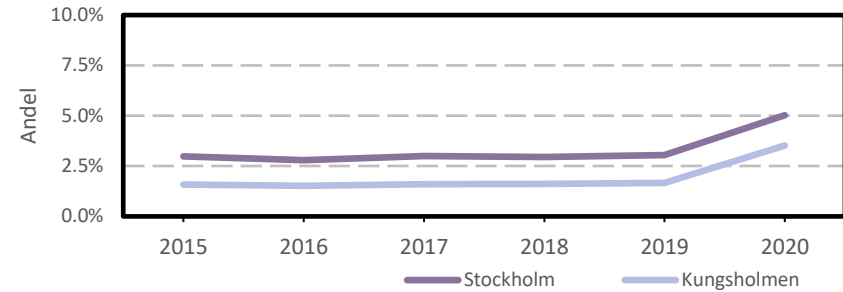
Ålder	Kvinnor	Män	Totalt	Stockholm
18-19 år	2.1%	3.5%
20-24 år	2.2%	4.1%
25-54 år	3.8%	3.1%	3.5%	5.3%
55-64 år	4.5%	4.0%	4.2%	4.6%
Samtliga	3.8%	3.2%	3.5%	5.0%

Medelinkomst bland inkomsttagare 2019

Ålder	Kvinnor	Män	Totalt	Stockholm
20-64 år	492 800	678 500	585 500	434 100
65- år	327 000	508 700	406 600	328 600
16 år och äldre	433 200	622 700	524 500	399 300

Förvärvsarbetande med arbetsplats i området 2019

Bransch	Antal			Procent	
	Kvinnor	Män	Totalt	%	Stockholm
Tillverkning, utvinning, energi & miljö	50	58	108	0.5%	2.9%
Byggverksamhet	60	169	229	1.0%	4.2%
Handel	574	431	1 005	4.3%	11.7%
Transport	76	0.3%	3.6%
Hotell & restaurang	366	464	830	3.5%	5.1%
Information & kommunikation	841	1 620	2 461	10.5%	12.7%
Företagstjänster m.m.	2 306	2 254	4 560	19.4%	28.6%
Utbildning	852	352	1 204	5.1%	8.5%
Vård & omsorg	1 195	345	1 540	6.6%	9.3%
Personliga och kulturella tjänster m.m.	911	700	1 611	6.9%	6.7%
Offentlig förvaltning	5 225	4 509	9 734	41.5%	6.1%
Okänd eller övrig bransch	90	0.4%	0.6%
Samtliga	12 433	11 015	23 448	100.0%	100.0%

Öppet arbetslösa som andel av befolkningen

Förvärvsintensitet boende i område 2019

	Kvinnor	Män	Totalt	Stockholm
Andel förvärvsarbetande 20-64 år	83.7%	83.4%	83.6%	79.4%

Förvärvsarbetande boende i området 2019

Bransch	Antal			Procent	
	Kvinnor	Män	Totalt	%	Stockholm
Tillverkning, utvinning, energi & miljö	186	285	471	4.1%	4.1%
Byggverksamhet	55	196	251	2.2%	4.3%
Handel	692	609	1 301	11.4%	11.8%
Transport	119	195	314	2.8%	4.1%
Hotell & restaurang	201	163	364	3.2%	4.4%
Information & kommunikation	517	956	1 473	12.9%	10.3%
Företagstjänster m.m.	1 740	2 009	3 749	32.9%	25.1%
Utbildning	538	251	789	6.9%	10.2%
Vård & omsorg	666	294	960	8.4%	12.1%
Personliga och kulturella tjänster m.m.	484	289	773	6.8%	6.5%
Offentlig förvaltning	489	362	851	7.5%	6.5%
Okänd eller övrig bransch	46	54	100	0.9%	0.8%
Samtliga förvärvsarbetande 16-	5 733	5 663	11 396	100.0%	100.0%

Ohälsotal tidsserie

	Dagar per person i befolkningen 16-64 år			
	Kvinnor	Män	Totalt	Stockholm
2019	13.1	9.2	11.1	15.6
2018	13.2	9.1	11.1	16.4
2017	14.6	9.8	12.2	17.3
2016	16.3	10.7	13.5	18.8
2015	16	11.2	13.6	19.2

Ekonomiskt bistånd 2019

Ålder	Procent av befolkningen	
	%	Stockholm
0-17 år	0.6%	3.9%
18-24 år	1.3%	5.0%
25-29 år	0.3%	1.5%
30-39 år	0.5%	1.9%
40-49 år	0.6%	2.3%
50-59 år	0.4%	2.7%
60-64 år	..	2.6%
65- år	..	0.5%
Samtliga	0.4%	2.4%

Kommunval 2018

	Procent av rösterna	
	%	Stockholm
Majoriteten		
Moderaterna	28.4%	21.0%
Liberalerna	15.8%	10.1%
Miljöpartiet	7.2%	8.3%
Centerpartiet	10.8%	7.9%
Kristdemokraterna	6.8%	5.0%
	69.0%	52.3%
Socialdemokraterna	14.5%	22.3%
Vänsterpartiet	6.5%	13.0%
Sverigedemokraterna	6.8%	8.0%
Feministiskt initiativ	2.2%	3.3%
Övriga	1.1%	1.1%
	31.1%	47.7%
Valdeltagande	86.3%	83.5%

Ekonomiskt bistånd (fortsättning) 2019

Bistånd per hushåll och månad är 9 798 kr (Stockholm: 9 479 kr).

Antal biståndstagare, inkl barn, är 82 (Stockholm: 23 841).

Biståndstid per hushåll är 7.2 månader (Stockholm: 7.3 månader).

Ohälsotal 2019

	Dagar per person i befolkningen			
	Kvinnor	Män	Totalt	Stockholm
16-44 år	6.7	4.3	5.5	8.3
45-49 år	13.7	8.0	10.8	16.4
50-54 år	20.4	13.7	17.1	23.6
55-59 år	20.8	17.7	19.3	33.8
60-64 år	36.1	26.9	31.4	46.6
Samtliga	13.1	9.2	11.1	15.6

Sjukersättning 2019

	Dagar per person i befolkningen			
	Kvinnor	Män	Totalt	Stockholm
16-44 år	1.7	3.2
45-49 år	4.7	7.3
50-54 år	12.0	8.3	10.2	13.3
55-59 år	10.8	11.1	10.9	21.9
60-64 år	28.5	20.0	24.2	34.6
Samtliga	6.0	8.6

Sjukpenning 2019

	Dagar per person i befolkningen			
	Kvinnor	Män	Totalt	Stockholm
16-44 år	5.3	2.2	3.7	5.0
45-49 år	6.6	5.0	5.8	8.9
50-54 år	8.0	5.5	6.8	10.1
55-59 år	10.1	6.6	8.4	11.7
60-64 år	7.5	6.9	7.2	11.8
Samtliga	6.4	3.7	5.1	6.9