

Folkmängd den 31 december 2020

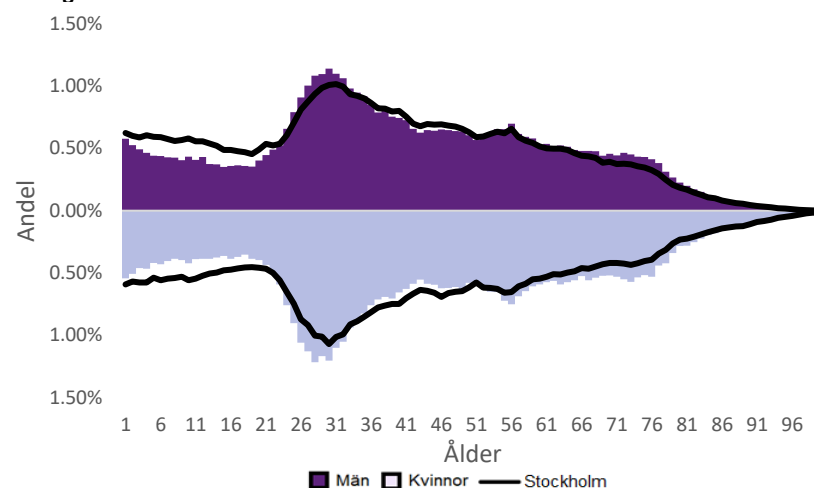
	Antal				Procent	
	2011	2020	2024	2029	2020	2029
0 år	5 115	4 571	4 545	4 541	1.3%	1.2%
1-5 år	17 787	17 416	16 627	16 651	4.9%	4.5%
6-15 år	19 985	28 430	28 971	27 572	8.0%	7.5%
16-19 år	9 525	10 412	11 852	12 587	2.9%	3.4%
20-24 år	20 449	18 498	19 587	20 880	5.2%	5.7%
25-64 år	196 906	211 241	211 535	208 880	59.5%	56.6%
65-79 år	36 032	50 003	51 501	53 273	14.1%	14.4%
80-89 år	10 593	11 662	15 821	20 917	3.3%	5.7%
90- år	3 534	2 956	2 975	3 480	0.8%	0.9%
Män	155 106	173 187	177 327	179 967	48.8%	48.8%
Kvinnor	164 820	182 002	186 088	188 816	51.2%	51.2%
Samtliga	319 926	355 189	363 415	368 783	100.0%	100.0%

Befolkningsändringar

	2017	2018	2019	2020
Antal födda	4 968	4 853	4 810	4 880
Antal döda	2 315	2 372	2 382	2 635
Födelsenetto	2 653	2 481	2 428	2 245
Flyttnetto	1 639	612	1 963	-1 235
Total förändring	4 292	3 093	4 391	1 010

Utländsk bakgrund 2020

	Född i utlandet	Inrikes född med två utrikesfödda föräldrar	Totalt	%	Stockholm
0-15 år	3 631	3 264	6 895	13.7%	28.6%
16-64 år	50 400	11 785	62 185	25.9%	37.6%
65- år	10 287	833	11 120	17.2%	24.0%
Samtliga	64 318	15 882	80 200	22.6%	33.9%

Folkmängd efter ålder den 31 december 2020

Utländsk bakgrund 2020

	Född i utlandet	Inrikes född med två utrikesfödda föräldrar	Totalt	%	Stockholm
Norden utom Sverige	8 760	2 866	11 626	14.5%	8.7%
EU utom Norden	16 863	3 968	20 831	26.0%	17.8%
Europa utom EU	7 332	1 654	8 986	11.2%	9.0%
Asien	18 560	4 917	23 477	29.3%	37.7%
Afrika	3 144	1 114	4 258	5.3%	16.6%
Sydamerika	4 107	829	4 936	6.2%	6.2%
Nord- och Mellanamerika	4 239	310	4 549	5.7%	3.0%
Övriga	1 313	224	1 537	1.9%	1.0%
Samtliga	64 318	15 882	80 200	100.0%	100.0%

Flyttningar 2020

	Totalt	Procent	
		%	Stockholm
Inflyttningar			
In från övriga Stockholm	10 221	13.7%	0.0%
In från övriga länet	12 093	16.2%	25.8%
In från övriga Sverige	8 706	11.6%	13.9%
In från utlandet	5 770	7.7%	8.7%
Totalt antal inflyttningar	36 790	49.2%	48.4%
Utflyttningar			
Ut till övriga Stockholm	11 645	15.6%	0.0%
Ut till övriga länet	15 060	20.1%	31.6%
Ut till övriga Sverige	7 748	10.4%	14.0%
Ut till utlandet	3 572	4.8%	6.0%
Totalt antal utflyttningar	38 025	50.8%	51.6%
Flyttnetto	-1 235	-1.7%	-3.2%

Behörighet till gymnasieskolan 2020

	Kön		Bakgrund		Totalt	Stockholm
	Kvinnor	Män	Svensk	Utländsk		
	95.9%	95.7%	96.6%	89.4%	95.8%	90.0%

Högsta utbildningsnivå 25-64 år 2020

	%	Stockholm
Grundskola	3.8%	7.9%
Gymnasial	22.4%	28.3%
Eftergymnasial	70.8%	60.5%
Uppgift saknas	3.0%	3.3%
Totalt	100.0%	100.0%

Bostäder efter hustyp och upplåtelse/ägarform 2020

	Antal bostäder			
	Flerbostadshus/Övriga hus	Småhus	Specialbostäder	Totalt
Allmännyttan	12 725	177	4 658	17 560
Övriga hyresrätter	54 187	209	8 232	62 628
Bostadsrätter	130 900	112	398	131 410
Äganderätter	8	331	0	339
Uppgift saknas	0	0	0	0
Samtliga	197 820	829	13 288	211 937

Bostäder i flerbostadshus & övriga hus efter lägenhetsstorlek

	Antal bostäder i flerbostadshus & övriga hus							
	Lägenhet utan kök	1 rk	2 rk	3 rk	4 rk	5+ rk	Uppgift saknas	Totalt
2020	22 432	41 964	57 707	41 126	22 438	12 104	49	197 820
2019	22 448	41 836	57 481	40 904	22 260	12 080	52	197 061
2018	22 305	41 472	56 578	40 272	21 812	11 951	54	194 444
2017	22 182	41 245	55 792	39 784	21 369	11 793	53	192 218

Överg. till gymn. Inom 1 år från 2019

	Antal	Procent	
		%	Stockholm
Kvinnor	1139	99.5%	99.2%
Män	1112	98.8%	98.9%
Totalt	2251	99.1%	99.0%

Överg. till högsk. Inom 3 år från 2017

	Antal	Procent	
		%	Stockholm
Kvinnor	550	66.1%	64.7%
Män	469	63.0%	55.7%
Totalt	1 019	64.7%	60.4%

Betygsfördelning i årskurs 9 2020

	A	B	C	D	E	Saknar slutbetyg	Stockholm
							A
Svenska	26.6%	30.2%	24.7%	10.8%	5.1%	2.6%	19.6%
Engelska	49.5%	25.0%	14.9%	5.4%	2.9%	2.2%	37.5%
Matematik	26.0%	19.7%	21.4%	14.6%	15.3%	3.0%	18.4%

Öppet arbetslösa som andel av befolkningen den 31 okt. 2020

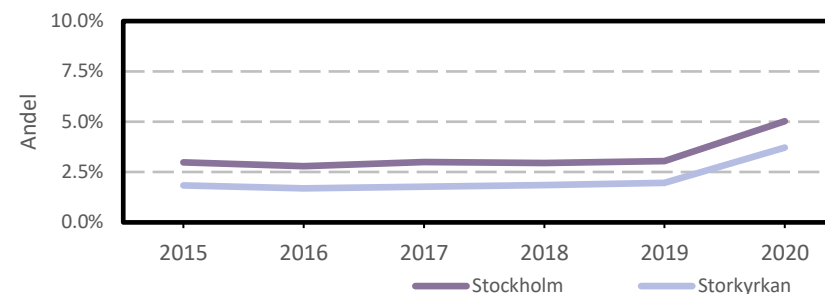
Ålder	Kvinnor	Män	Totalt	Stockholm
18-19 år	1.5%	2.8%	2.1%	3.5%
20-24 år	1.7%	3.0%	2.3%	4.1%
25-54 år	3.9%	3.8%	3.9%	5.3%
55-64 år	3.9%	4.0%	3.9%	4.6%
Samtliga	3.7%	3.7%	3.7%	5.0%

Medelinkomst bland inkomsttagare 2019

Ålder	Kvinnor	Män	Totalt	Stockholm
20-64 år	444 000	581 000	511 600	434 100
65- år	314 200	483 900	388 100	328 600
16 år och äldre	401 900	547 700	472 000	399 300

Förvärvsarbetande med arbetsplats i området 2019

Bransch	Antal			Procent	
	Kvinnor	Män	Totalt	%	Stockholm
Tillverkning, utvinning, energi & miljö	4 187	5 490	9 677	2.1%	2.9%
Byggverksamhet	1 622	5 837	7 459	1.6%	4.2%
Handel	26 627	18 797	45 424	10.0%	11.7%
Transport	3 592	8 203	11 795	2.6%	3.6%
Hotell & restaurang	12 705	14 899	27 604	6.1%	5.1%
Information & kommunikation	21 319	41 891	63 210	13.9%	12.7%
Företagstjänster m.m.	73 495	78 064	151 559	33.3%	28.6%
Utbildning	19 677	11 350	31 027	6.8%	8.5%
Vård & omsorg	26 803	8 374	35 177	7.7%	9.3%
Personliga och kulturella tjänster m.m.	20 553	13 447	34 000	7.5%	6.7%
Offentlig förvaltning	20 360	15 829	36 189	8.0%	6.1%
Okänd eller övrig bransch	746	776	1 522	0.3%	0.6%
Samtliga	231 686	222 957	454 643	100.0%	100.0%

Öppet arbetslösa som andel av befolkningen

Förvärvsintensitet boende i område 2019

	Kvinnor	Män	Totalt	Stockholm
Andel förvärvsarbetande 20-64 år	81.8%	80.5%	81.1%	79.4%

Förvärvsarbetande boende i området 2019

Bransch	Antal			Procent	
	Kvinnor	Män	Totalt	%	Stockholm
Tillverkning, utvinning, energi & miljö	2 905	4 512	7 417	3.7%	4.1%
Byggverksamhet	1 057	4 028	5 085	2.5%	4.3%
Handel	12 812	10 612	23 424	11.7%	11.8%
Transport	1 683	3 595	5 278	2.6%	4.1%
Hotell & restaurang	3 463	3 666	7 129	3.6%	4.4%
Information & kommunikation	9 016	15 939	24 955	12.4%	10.3%
Företagstjänster m.m.	29 074	32 177	61 251	30.5%	25.1%
Utbildning	11 151	6 149	17 300	8.6%	10.2%
Vård & omsorg	13 515	5 521	19 036	9.5%	12.1%
Personliga och kulturella tjänster m.m.	8 127	6 019	14 146	7.0%	6.5%
Offentlig förvaltning	8 269	5 740	14 009	7.0%	6.5%
Okänd eller övrig bransch	779	870	1 649	0.8%	0.8%
Samtliga förvärvsarbetande 16-	101 851	98 828	200 679	100.0%	100.0%

Ohälsotal tidsserie

	Dagar per person i befolkningen 16-64 år			
	Kvinnor	Män	Totalt	Stockholm
2020	13.7	9	11.3	15.3
2019	14.2	9.2	11.7	15.6
2018	14.9	9.5	12.2	16.4
2017	15.5	10	12.8	17.3
2016	17	10.9	14	18.8

Ekonomiskt bistånd 2020

Ålder	Procent av befolkningen	
	%	Stockholm
Barn ¹	1.2%	4.1%
18-24 år	1.1%	3.1%
25-29 år	0.4%	1.6%
30-39 år	0.6%	1.9%
40-49 år	0.8%	2.4%
50-59 år	0.8%	2.7%
60-64 år	0.8%	2.7%
65- år	0.1%	0.5%

Samtliga **0.7%** **2.4%**

¹Med barn avses även överåriga barn (18-21 år) som i socialregistret upptas som hemmavarande.

Ekonomiskt bistånd (fortsättning) 2020

Bistånd per hushåll och månad är 9 305 kr (Stockholm: 9 543 kr).

Antal biståndstagare, inkl barn, är 2 441 (Stockholm: 23 509).

Biståndstid per hushåll är 7.2 månader (Stockholm: 7.4 månader).

Kommunval 2018

	Procent av rösterna	
	%	Stockholm
Majoriteten		
Moderaterna	25.6%	21.0%
Liberalerna	13.0%	10.1%
Miljöpartiet	8.7%	8.3%
Centerpartiet	9.4%	7.9%
Kristdemokraterna	6.1%	5.0%
	62.8%	52.3%
Socialdemokraterna	16.0%	22.3%
Vänsterpartiet	10.0%	13.0%
Sverigedemokraterna	7.0%	8.0%
Feministiskt initiativ	3.1%	3.3%
Övriga	1.1%	1.1%
	37.2%	47.7%
Valdeltagande	85.8%	83.5%

Ohälsotal 2020

	Dagar per person i befolkningen			
	Kvinnor	Män	Totalt	Stockholm
16-44 år	7.3	4.8	6.0	8.2
45-49 år	17.5	9.2	13.2	16.2
50-54 år	19.8	13.3	16.6	22.2
55-59 år	25.8	18.9	22.5	32.4
60-64 år	36.0	26.3	31.4	45.5
Samtliga	13.7	9.0	11.3	15.3

Sjukersättning 2020

	Dagar per person i befolkningen			
	Kvinnor	Män	Totalt	Stockholm
16-44 år	2.0	2.1	2.1	3.2
45-49 år	6.3	4.8	5.6	6.9
50-54 år	8.7	7.1	7.9	11.7
55-59 år	13.2	11.5	12.4	20.2
60-64 år	23.1	18.0	20.7	32.5
Samtliga	5.9	4.9	5.4	8.1

Sjukpenning 2020

	Dagar per person i befolkningen			
	Kvinnor	Män	Totalt	Stockholm
16-44 år	5.2	2.6	3.9	4.9
45-49 år	10.9	4.2	7.5	9.1
50-54 år	10.9	6.0	8.5	10.3
55-59 år	12.3	7.3	9.9	12.0
60-64 år	12.6	8.2	10.5	12.9
Samtliga	7.6	3.9	5.8	7.1