

Folkmängd den 31 december 2024

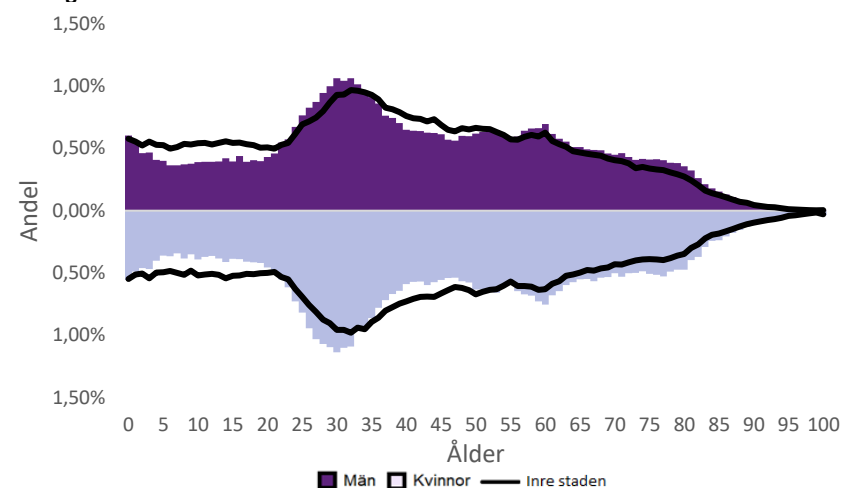
	Antal				Procent	
	2015	2024	2028	2033	2024	2033
0 år	13 484	11 209	11 141	11 871	1,1%	1,1%
1-5 år	60 185	52 191	50 147	51 219	5,2%	4,8%
6-15 år	92 696	103 938	99 414	93 412	10,4%	8,8%
16-19 år	32 151	41 338	44 107	42 593	4,2%	4,0%
20-24 år	57 920	53 729	60 096	63 624	5,4%	6,0%
25-64 år	532 999	570 290	580 453	596 006	57,3%	56,3%
65-79 år	98 374	120 056	125 557	138 424	12,1%	13,1%
80-89 år	26 860	35 286	44 393	50 100	3,5%	4,7%
90- år	8 847	7 537	8 267	11 122	0,8%	1,1%
Män	455 177	492 328	508 385	526 206	49,5%	49,7%
Kvinnor	468 339	503 246	515 189	532 165	50,5%	50,3%
Samtliga	923 516	995 574	1 023 574	1 058 371	100,0%	100,0%

Befolkningsändringar

	2021	2022	2023	2024
Antal födda	13 165	11 649	11 553	11 430
Antal döda	6 158	6 196	6 161	5 850
Födelsenetto	7 007	5 453	5 392	5 580
Flyttnetto	-4 966	-379	-1 560	1 157
Total förändring	2 041	5 074	3 832	6 737

Utländsk bakgrund 2024

	Född i utlandet	Inrikes född med två utrikesfödda föräldrar	Totalt	%	Innerstad
0-15 år	14 320	33 011	47 331	28,3%	13,2%
16-64 år	208 321	51 392	259 713	39,0%	26,3%
65- år	40 080	2 504	42 584	26,1%	18,1%
Samtliga	262 721	86 907	349 628	35,1%	22,9%

Folkmängd efter ålder den 31 december 2024

Utländsk bakgrund 2024

	Inrikes född med två utrikesfödda föräldrar		Totalt	%	Innerstad
	Född i utlandet				
Norden utom Sverige	19 582	7 665	27 247	7,8%	13,8%
EU utom Norden	50 213	11 374	61 587	17,6%	26,0%
Europa utom EU	29 729	6 485	36 214	10,4%	12,1%
Asien	97 333	34 557	131 890	37,7%	29,5%
Afrika	37 334	20 356	57 690	16,5%	5,2%
Sydamerika	16 320	4 755	21 075	6,0%	6,0%
Nord- och Mellanamerika	9 535	1 200	10 735	3,1%	5,8%
Övriga	2 675	515	3 190	0,9%	1,8%
Samtliga	262 721	86 907	349 628	100,0%	100,0%

Flyttningar 2024

	Totalt	Procent	
		%	Innerstad
Inflyttningar			
In från övriga Stockholm	0,0%
In från övriga länet	35 530	24,9%	16,0%
In från övriga Sverige	20 197	14,1%	11,8%
In från utlandet	16 252	11,4%	8,0%
Totalt antal inflyttningar	71 979	50,4%	48,6%
Utflyttningar			
Ut till övriga Stockholm	0,0%
Ut till övriga länet	39 435	27,6%	18,9%
Ut till övriga Sverige	18 579	13,0%	10,1%
Ut till utlandet	12 808	9,0%	6,8%
Totalt antal utflyttningar	70 822	49,6%	51,4%
Flyttnetto	1 157	0,8%	-2,7%

Behörighet till gymnasieskolan 2023

	Kön		Bakgrund		Totalt	Innerstad
	Kvinnor	Män	Svensk	Utländsk		
	90,3%	89,5%	93,9%	80,5%	89,9%	92,7%

Högsta utbildningsnivå 25-64 år 2023

	%	Innerstad
Grundskola	7,2%	3,3%
Gymnasial	26,3%	20,5%
Eftergymnasial	62,8%	73,1%
Uppgift saknas	3,7%	3,1%
Totalt	100,0%	100,0%

Bostäder efter hustyp och upplåtelse/ägarform 2023

	Antal bostäder			
	Flerbostadshus/Övriga hus	Småhus	Specialbostäder	Totalt
Allmännyttan	72 474	311	12 488	85 273
Övriga hyresrätter	117 642	815	16 903	135 360
Bostadsrätter	250 179	4 023	887	255 089
Äganderätter	535	40 562	0	41 097
Uppgift saknas	0	1	0	1
Samtliga	440 830	45 712	30 278	516 820

Bostäder i flerbostadshus & övriga hus efter lägenhetsstorlek

	Antal bostäder i flerbostadshus & övriga hus							Totalt
	Lägenhet utan kök	1 rk	2 rk	3 rk	4 rk	5+ rk	Uppgift saknas	
2023	38 291	68 936	146 846	115 549	52 545	18 411	252	440 830
2022	38 086	68 434	145 347	114 525	51 747	18 250	259	436 648
2021	38 008	67 577	144 064	113 697	51 133	18 222	307	433 008
2020	37 718	66 446	142 669	112 851	50 711	18 167	293	428 855

Överg. till gymn. inom 1 år från 2022

	Antal	Procent	
		%	Innerstad
Kvinnor	4 497	99,0%	99,2%
Män	4 710	98,8%	98,7%
Totalt	9 207	98,9%	99,0%

Överg. till högsk. inom 3 år från 2021

	Antal	Procent	
		%	Innerstad
Kvinnor	2 354	69,3%	71,1%
Män	1 929	56,2%	62,0%
Totalt	4 283	62,7%	66,6%

Betygsfördelning i årskurs 9 2023

						Saknar slutbetyg	Stockholm
	A	B	C	D	E		A
Svenska	14,6%	22,5%	26,5%	17,0%	13,4%	5,9%	22,0%
Engelska	38,5%	25,4%	19,2%	7,7%	4,9%	4,3%	50,6%
Matematik	17,9%	13,9%	19,8%	17,2%	23,8%	7,3%	25,2%

Öppet arbetslösa som andel av befolkningen den 31 okt. 2024

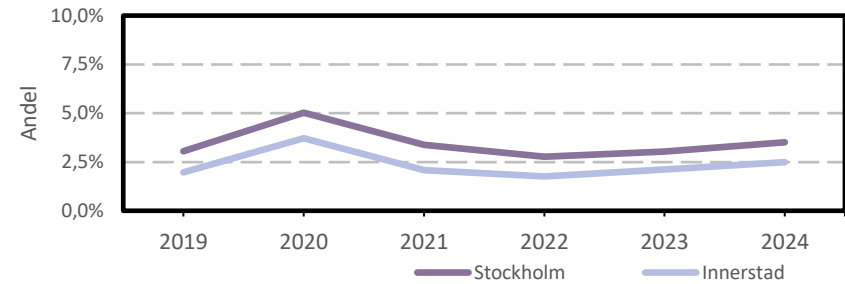
Ålder	Kvinnor	Män	Totalt	Innerstad
16-19 år	1,1%	1,8%	1,5%	1,0%
20-24 år	2,3%	3,6%	3,0%	1,6%
25-54 år	3,8%	3,6%	3,7%	2,6%
55-65 år	2,8%	3,4%	3,1%	2,5%
Samtliga	3,3%	3,4%	3,4%	2,4%

Medelinkomst bland inkomsttagare 2023

Ålder	Kvinnor	Män	Totalt	Innerstad
20-65 år	459 200	574 900	517 000	620 200
66- år	322 600	452 900	380 900	448 400
16 år och äldre	413 900	532 400	471 800	564 600

Sysselsatta med arbetställe beläget i området 2023

Bransch	Antal			Procent	
	Kvinnor	Män	Totalt	%	Innerstad
Tillverkning, utvinning, energi & miljö	7 589	14 002	21 591	2,9%	2,1%
Byggverksamhet	4 551	26 708	31 259	4,2%	1,6%
Handel	42 084	41 798	83 882	11,2%	9,6%
Transport	6 188	19 284	25 472	3,4%	2,7%
Hotell & restaurang	17 438	20 322	37 760	5,0%	5,8%
Information & kommunikation	33 943	67 813	101 756	13,6%	15,2%
Företagstjänster m.m.	104 422	115 726	220 148	29,3%	33,8%
Utbildning	41 083	18 523	59 606	7,9%	6,1%
Vård & omsorg	51 414	16 813	68 227	9,1%	7,8%
Personliga och kulturella tjänster m.m.	30 121	20 563	50 684	6,8%	7,5%
Offentlig förvaltning	26 217	17 722	43 939	5,9%	7,5%
Okänd eller övrig bransch	3 077	3 056	6 133	0,8%	0,3%
Samtliga sysselsatta 15-74 år	368 127	382 330	750 457	100,0%	100,0%

Öppet arbetslösa som andel av befolkningen 18-64 år

Sysselsättningsgrad boende i området 2023

	Kvinnor	Män	Totalt	Innerstad
Andel sysselsatta 20-65 år	80,5%	80,5%	80,5%	82,3%

Sysselsatta boende i området 2023

Bransch	Antal			Procent	
	Kvinnor	Män	Totalt	%	Innerstad
Tillverkning, utvinning, energi & miljö	8 169	15 316	23 485	4,4%	3,9%
Byggverksamhet	3 430	19 662	23 092	4,3%	2,5%
Handel	30 627	29 922	60 549	11,2%	11,0%
Transport	4 524	16 013	20 537	3,8%	2,2%
Hotell & restaurang	10 858	12 567	23 425	4,3%	3,5%
Information & kommunikation	20 399	37 799	58 198	10,8%	12,9%
Företagstjänster m.m.	65 456	73 710	139 166	25,8%	32,0%
Utbildning	34 984	16 259	51 243	9,5%	7,9%
Vård & omsorg	46 077	16 737	62 814	11,6%	9,0%
Personliga och kulturella tjänster m.m.	20 419	14 631	35 050	6,5%	6,9%
Offentlig förvaltning	21 393	14 207	35 600	6,6%	7,0%
Okänd eller övrig bransch	3 104	3 413	6 517	1,2%	1,1%
Samtliga sysselsatta 15-74 år	269 440	270 236	539 676	100,0%	100,0%

Ohälsotal tidsserie

	Dagar per person i befolkningen 16-65 år			
	Kvinnor	Män	Totalt	Innerstad
2023	17,5	12,2	14,8	10,8
2022	16,9	11,8	14,3	10,5
2021	16,9	12,1	14,5	10,7
2020	17,9	12,7	15,3	11,3
2019	18,4	12,9	15,6	11,7

Observera att ohälsotal för åren innan 2023 är beräknat för åldrarna 16-64 år.

Ekonomiskt bistånd 2024

Ålder	Procent av befolkningen	
	%	Innerstad
Barn ¹	2,9%	0,5%
18-24 år	1,5%	0,5%
25-29 år	1,3%	0,3%
30-39 år	1,6%	0,5%
40-49 år	2,1%	0,7%
50-59 år	2,1%	0,7%
60-64 år	2,5%	0,8%
65- år	0,5%	0,1%
Samtliga	1,8%	0,5%

¹Med barn avses även överåriga barn (18-21 år) som i socialregistret upptas som hemmavarande.

Ekonomiskt bistånd (fortsättning) 2024

Bistånd per hushåll och månad är 11 383 kr (Stockholm: 10 871 kr).

Antal biståndstagare, inkl barn, är 18 168 (Stockholm: 1 688).

Biståndstid per hushåll är 7,7 månader (Stockholm: 7,7 månader).

Kommunval 2022

	Procent av rösterna	
	%	Innerstad
Majoriteten		
Socialdemokraterna	29,4%	25,6%
Vänsterpartiet	15,4%	11,2%
Miljöpartiet	6,0%	6,4%
	50,8%	43,2%
Moderaterna	18,3%	23,2%
Sverigedemokraterna	8,0%	7,1%
Liberalerna	8,0%	10,4%
Centerpartiet	6,7%	8,0%
Kristdemokraterna	3,8%	4,6%
Övriga	4,3%	3,6%
Valdeltagande	79,9%	83,2%

Ohälsotal 2023

	Dagar per person i befolkningen			
	Kvinnor	Män	Totalt	Innerstad
16-44 år	10,0	7,0	8,5	5,9
45-49 år	18,2	11,2	14,6	11,7
50-54 år	23,8	14,8	19,3	14,9
55-59 år	32,3	23,6	28,0	19,9
60-65 år	46,1	35,6	41,0	27,9
Samtliga	17,5	12,2	14,8	10,8

Aktivitets- och sjukersättning 2023

	Dagar per person i befolkningen			
	Kvinnor	Män	Totalt	Innerstad
19-44 år	3,4	4,0	3,7	2,3
45-49 år	6,0	5,2	5,6	4,2
50-54 år	10,1	7,9	9,0	6,4
55-59 år	17,5	14,5	16,0	10,0
60-65 år	30,9	24,5	27,7	16,8
Samtliga	8,4	7,4	7,9	5,1

Sjukpenning 2023

	Dagar per person i befolkningen			
	Kvinnor	Män	Totalt	Innerstad
16-44 år	6,8	3,2	5,0	3,7
45-49 år	12,0	5,8	8,9	7,3
50-54 år	13,5	6,8	10,1	8,3
55-59 år	14,6	9,0	11,9	9,8
60-65 år	15,2	11,0	13,2	11,1
Samtliga	9,4	5,0	7,2	5,8