



STATISTIK OM STOCKHOLM

BOSTÄDER

Bostadsbyggandet 2012

Förord

Denna rapport tillhör serien Statistik om Stockholm och redovisar samlad statistik över nyproduktion, ombyggnad, rivningar samt nettotillskott av bostäder i Stockholms stad under det närmast föregående året (2012). Rapporten har producerats årligen sedan år 1987. Dessförinnan redovisades årsuppgifter om bostadsbyggandet i rapporter över bostadsbyggande per kvartal fyra i serien med kvartalsstatistik över bostadsbyggandet.

Statistiken behandlar i huvudsak de genom nyproduktion och om- och tillbyggnad färdigställda bostäderna. Även bostäder som påbörjats under året redovisas liksom rivna bostäder och pågående bostadsbyggande. Variablerna är genomgående hus- och lägenhetstyp samt ägarkategori. Statistiken redovisas på områdena Inre staden, Söderort och Västerort samt i tabellform även stadsdelsområdes-, församlings- och i vissa fall stadsdelsvis. Från och med redovisningen av 1992 års bostadsbyggande redovisas även ett kalkylerat bostadsbestånd. Det kalkylerade bostadsbeståndet utgår från 1990 års Folk- och bostadsräkning, varpå de årliga nettoförändringarna i beståndet adderats.

Till grund för statistiken ligger beviljade bygglov och bygganmälan för nybyggnader i såväl flerbostadshus som småhus, och för ombyggnader i flerbostadshus. Uppgifterna om bygglov och bygganmälan erhålls från stadens stadsbyggnadskontor. Från byggherrarna inhämtas sedan kompletterande uppgifter såsom datum för påbörjande respektive färdigställande, lägenhetstyp och upplåtelseform. Uppgifterna rapporteras till Statistiska Centralbyrån som en del av kommunens upplysningsskyldighet gentemot staten.

Efter bearbetning av statistiken framställs ett lägenhetsbestånd som avser senaste årsskiftet och som innehåller hus och lägenhetstyp på låg geografisk nivå. Uppgifterna om lägenhetsbeståndet tillsammans med det årliga bostadsbyggandet läggs in i stadens områdesdatasystem (ODS) och ligger sedan till grund för bland annat de ämnesvisa tabellerna över bostäder och byggnadsverksamhet samt den områdesvisa statistiken på www.statistikomstockholm.se.

Rapporten har tagits fram av Lina Sjölin på Sweco Eurofutures, lina.sjolin@sweco.se, på uppdrag av Stockholms stad.

Innehåll

| | | |
|----------|--|-----------|
| 1 | Sammanfattning | 3 |
| 2 | Nyproduktion | 4 |
| 2.1 | Färdigställd nyproduktion | 4 |
| 2.2 | Påbörjad nyproduktion | 7 |
| 2.3 | Pågående nyproduktion | 9 |
| 3 | Om- och tillbyggnader | 11 |
| 3.1 | Färdigställd om- och tillbyggnad | 11 |
| 3.2 | Påbörjad om- och tillbyggnad | 13 |
| 3.3 | Pågående om- och tillbyggnad | 13 |
| 4 | Rivningar | 14 |
| 5 | Förändring av bostadsbeståndet | 15 |
| 6 | Bostadsbeståndet vid årets slut | 17 |
| 7 | Tabeller | 19 |

1 Sammanfattning

Under år 2012 färdigställdes totalt 4 356 bostäder genom nyproduktion i Stockholms stad. Det är något fler än år 2011 och speglar den återhämtning som skedde på fastighets- och bostadsmarknaden år 2010, då de flesta av dessa projekt byggstartades.

Om- och tillbyggnationer ledde till ett tillskott om totalt 852 bostäder under året. I relation till det totala tillskottet av bostäder i staden innebär det 16 procent. Majoriteten av tillskottet tillkom i Söderort, 552 lägenheter.

Sedan år 2011 ekonomin återigen försvagad vilket avspeglar sig i antalet byggstarter. Den nyproduktion som påbörjades år 2012 väntas ge 3 181 bostäder. Det är en minskning med 15 procent jämfört med år 2011.

Under året revs totalt 239 bostäder i staden, 13 småhus och två flerbostadshus.

Det totala nettotillskottet av bostäder blev 4 969, en ökning av bostadsbeståndet med 1,2 procent. Antalet bostäder i Stockholms stad vid slutet av året uppskattas därmed till 452 563 stycken.

2 Nyproduktion

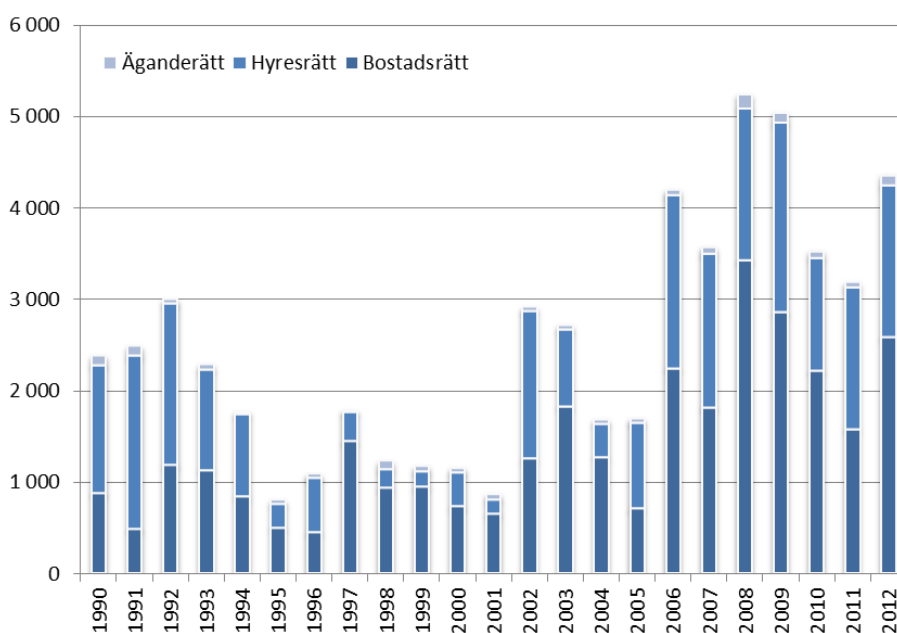
I detta avsnitt redovisas hur många lägenheter som färdigställts respektive påbörjats genom nyproduktion under året. Med färdigställande avses att byggnaden är 75 procent inflyttningsklar. Med påbörjande avses gjutning av källargolv eller bottenplatta. Till sist redovisas antalet lägenheter under byggande vid början respektive slutet av året.

2.1 Färdigställd nyproduktion

År 2012 färdigställdes 4 356 lägenheter genom nyproduktion i Stockholms stad. Det är fler än år 2010 och 2011, och speglar den återhämtning som ägde rum på bostadsmarknaden under år 2010, då de flesta av de färdigställda lägenheterna byggstartades. Under år 2008 och 2009 påverkades antalet byggstarter negativt av den ekonomiska krisen.

I Figur 1 nedan visas antalet färdigställda lägenheter per upplåtelseform sedan år 1990. Av de lägenheter som färdigställdes under år 2012 upplåts 2 582 som bostadsrätter. Det motsvarar 59 procent, vilket är ganska representativt för 2000-talet. Sett över hela perioden 2000-2012 har 58 procent av nyproduktionen i Stockholms stad varit bostadsrätter. Under 1990-talet stod bostadsrätterna för strax under hälften av nyproduktionen.

Figur 1 Färdigställda lägenheter i nya hus per upplåtelseform. Stockholms stad år 1990-2012



I Tabell 1 nedan redovisas de färdigställda lägenheterna år 2012 efter hustyp, upplåtelseform och område. Totalt 203 av de färdigställda bostäderna finns i småhus, varav de allra flesta, 191 stycken, återfinns i Söderort.

En ovanligt stor andel av de färdigställda småhusen upplåts med bostadsrätt eller hyresrätt, 51 respektive 43 stycken. Bostadsrätterna återfinns i fyra olika nyproduktionsprojekt, medan samtliga hyresrätter finns i radhusbebyggelse i stadsdelen Sköndal.

Tabell 1 Färdigställda lägenheter i nya hus efter hustyp, upplåtelseform och område år 2012

| | Inre staden | Söderort | Västerort | Hela staden | Fördelning |
|-----------------------|--------------|--------------|--------------|--------------|-------------|
| Flerbostadshus | 1 146 | 1 742 | 1 265 | 4 153 | 95% |
| Bostadsrätt | 805 | 910 | 816 | 2 531 | 58% |
| Hyresrätt | 341 | 832 | 449 | 1 622 | 37% |
| Allmännyttan | 183 | 508 | 267 | 958 | 22% |
| Övriga | 158 | 324 | 182 | 664 | 15% |
| <i>Småhus</i> | 1 | 191 | 11 | 203 | 5% |
| Bostadsrätt | 0 | 48 | 3 | 51 | 1% |
| Äganderätt | 1 | 100 | 8 | 109 | 3% |
| Hyresrätt | 0 | 43 | 0 | 43 | 1% |
| Allmännyttan | 0 | 43 | 0 | 43 | 1% |
| Övriga | 0 | 0 | 0 | 0 | 0% |
| <i>Totalt</i> | 1 147 | 1 933 | 1 276 | 4 356 | 100% |
| Fördelning | 26% | 44% | 29% | 100% | |

I Tabell 2 redovisas antalet färdigställda lägenheter per hustyp, storlek och område. Den vanligaste lägenhetsstorleken i nyproduktionen är två rum och kök, totalt 1 408 stycken. I Inre staden är lägenheter med tre rum och kök något vanligare.

Tabell 2 Färdigställda lägenheter i nya hus per hustyp, storlek och område. Stockholms stad år 2012

| | 1+r, 1+ rkv | 1rk | 2rk | 3rk | 4rk | 5rk | 6rk | Totalt |
|-----------------------|----------------|------------|--------------|--------------|--------------|------------|-----------|--------------|
| <i>Flerbostadshus</i> | 1 | 319 | 1 407 | 1 214 | 1 026 | 182 | 4 | 4 153 |
| Inre staden | 0 | 55 | 368 | 381 | 310 | 31 | 1 | 1 146 |
| Söderort | 0 | 127 | 680 | 481 | 386 | 67 | 1 | 1 742 |
| Västerort | 1 | 137 | 359 | 352 | 330 | 84 | 2 | 1 265 |
| <i>Småhus</i> | 0 | 0 | 1 | 0 | 61 | 110 | 31 | 203 |
| Inre staden | 0 | 0 | 0 | 0 | 0 | 0 | 1 | 1 |
| Söderort | 0 | 0 | 0 | 0 | 56 | 109 | 26 | 191 |
| Västerort | 0 | 0 | 1 | 0 | 5 | 1 | 4 | 11 |
| <i>Samtliga hus</i> | 1 | 319 | 1 408 | 1 214 | 1 087 | 292 | 35 | 4 356 |
| Inre staden | 0 | 55 | 368 | 381 | 310 | 31 | 2 | 1 147 |
| Söderort | 0 | 127 | 680 | 481 | 442 | 176 | 27 | 1 933 |
| Västerort | 1 | 137 | 360 | 352 | 335 | 85 | 6 | 1 276 |

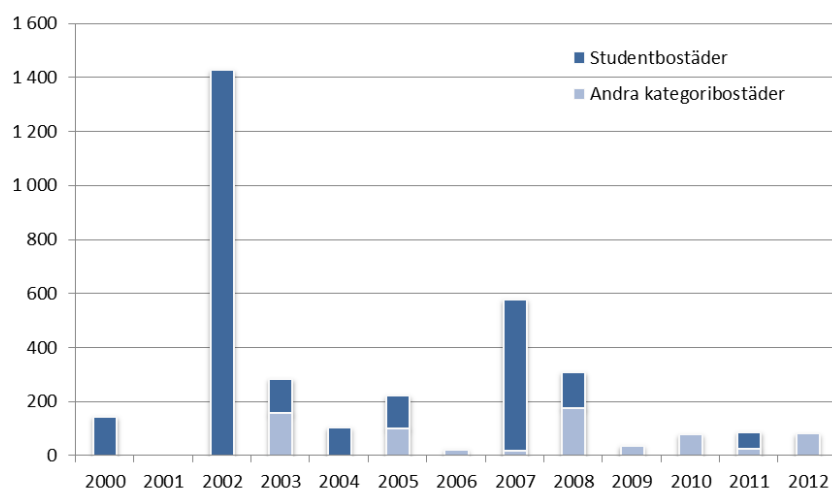
I Tabell 3 redovisas nyproduktionen per stadsdelsområde och hustyp. Hägersten-Liljeholmen var det stadsdelsområde som fick störst tillskott av nyproducerade bostäder under året, 925 stycken, följt av Kungsholmen med 791 och Bromma med 789.

Det största tillskottet av lägenheter i småhus tillföll Farsta, 103 stycken, vilket motsvarar drygt hälften av samtliga färdigställda småhus i staden. I tre av stadsdelsområdena, Norrmalm, Skärholmen och Rinkeby-Kista, tillkom inga nya bostäder genom nyproduktion under året.

Tabell 3 Färdigställda lägenheter i nya hus efter stadsdelsområde och hustyp år 2012

| Område | Flerbostadshus | Småhus | Totalt |
|------------------------------|----------------|------------|--------------|
| <i>Inre staden</i> | 1 146 | 1 | 1 147 |
| Kungsholmen | 790 | 1 | 791 |
| Norrmalm | 0 | 0 | 0 |
| Södermalm | 287 | 0 | 287 |
| Östermalm | 69 | 0 | 69 |
| | | | |
| <i>Söderort</i> | 1 742 | 191 | 1 933 |
| Enskede-Årsta-Vantör | 150 | 0 | 150 |
| Farsta | 305 | 103 | 408 |
| Hägersten-Liljeholmen | 919 | 6 | 925 |
| Skarpnäck | 123 | 47 | 170 |
| Skärholmen | 0 | 0 | 0 |
| Älvsjö | 245 | 35 | 280 |
| | | | |
| <i>Västerort</i> | 1 265 | 11 | 1 276 |
| Bromma | 785 | 4 | 789 |
| Hässelby-Vällingby | 480 | 3 | 483 |
| Rinkeby-Kista | 0 | 0 | 0 |
| Spånga-Tensta | 0 | 4 | 4 |
| | | | |
| <i>Hela staden</i> | 4 153 | 203 | 4 356 |

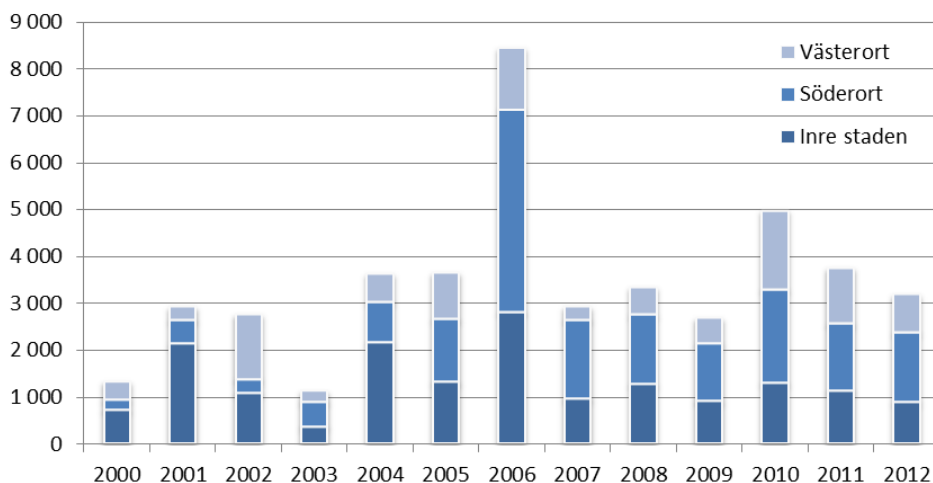
I Figur 2 visas antalet färdigställda kategoribostäder år 2000-2012. Med kategoribostad avses äldreboende, vårdboende, gruppboende och studentboende. Antalet kategoribostäder som färdigställs genom nyproduktion varierar mycket från år till år. Genomsnittet för hela perioden 2000-2012 är 260 kategoribostäder per år. Under år 2012 färdigställdes totalt 80 kategoribostäder genom nyproduktion, varav inga studentboende.

Figur 2 Färdigställda kategoribostäder i nya hus. Stockholms stad år 2000-2012

2.2 Påbörjad nyproduktion

Den nyproduktion som påbörjades under år 2012 väntas ge 3 181 bostäder, varav 3 101 stycken i flerbostadshus och 80 i småhus. Strax under hälften av lägenheterna byggs i Söderort och vardera en fjärdedel i Innerstaden respektive Västerort. I Figur 3 redovisas antalet byggstartade lägenheter per år sedan år 2000 per område.

Antalet påbörjade lägenheter avspeglar tydligt det ekonomiska läget. Efter krisåren 2008 och 2009 sågs en återhämtning i antalet byggstartar år 2010. När ekonomin åter igen försvagades år 2011 sjönk antalet byggstartar. År 2012 var antalet påbörjade lägenheter än lägre, och ungefär i nivå med år 2008.

Figur 3 Påbörjade bostäder i nyproduktion per område år 2000-2012

I Tabell 4 redovisas antalet påbörjade lägenheter per stadsdelsområde och hustyp. Flest bostäder påbörjades i Hägersten-Liljeholmen, 506 stycken. Därefter följer stadsdelsområdena Bromma med 449 och Östermalm med 417. Småhusen är relativt

jämnt fördelade mellan Söderort och Västerort. Flest småhus påbörjades i Hässelby-Vällingby, 24 stycken.

Tabell 4 Bostäder i påbörjad nyproduktion per område och hustyp år 2012

| Område | Flerbostadshus | Småhus | Totalt |
|------------------------------|----------------|-----------|--------------|
| <i>Inre staden</i> | 874 | 0 | 874 |
| Kungsholmen | 318 | 0 | 318 |
| Norrmalm | 0 | 0 | 0 |
| Södermalm | 139 | 0 | 139 |
| Östermalm | 417 | 0 | 417 |
| <i>Söderort</i> | 1 448 | 43 | 1 491 |
| Enskede-Årsta-Vantör | 266 | 18 | 284 |
| Farsta | 300 | 0 | 300 |
| Hägersten-Liljeholmen | 501 | 5 | 506 |
| Skarpnäck | 172 | 13 | 185 |
| Skärholmen | 0 | 0 | 0 |
| Älvsjö | 209 | 7 | 216 |
| <i>Västerort</i> | 779 | 37 | 816 |
| Bromma | 442 | 7 | 449 |
| Hässelby-Vällingby | 196 | 24 | 220 |
| Rinkeby-Kista | 54 | 0 | 54 |
| Spånga-Tensta | 87 | 6 | 93 |
| <i>Hela staden</i> | 3 101 | 80 | 3 181 |

I Tabell 5 nedan redovisas den påbörjade nyproduktionen per hustyp, upplåtelseform och område. Av de påbörjade bostäderna väntas 71 procent upplåtas med bostadsrätt när de står klara och 26 procent med hyresrätt. Totalt 830 hyreslägenheter påbörjades under året, varav de kommunala bostadsbolagen står för drygt hälften, 441 stycken.

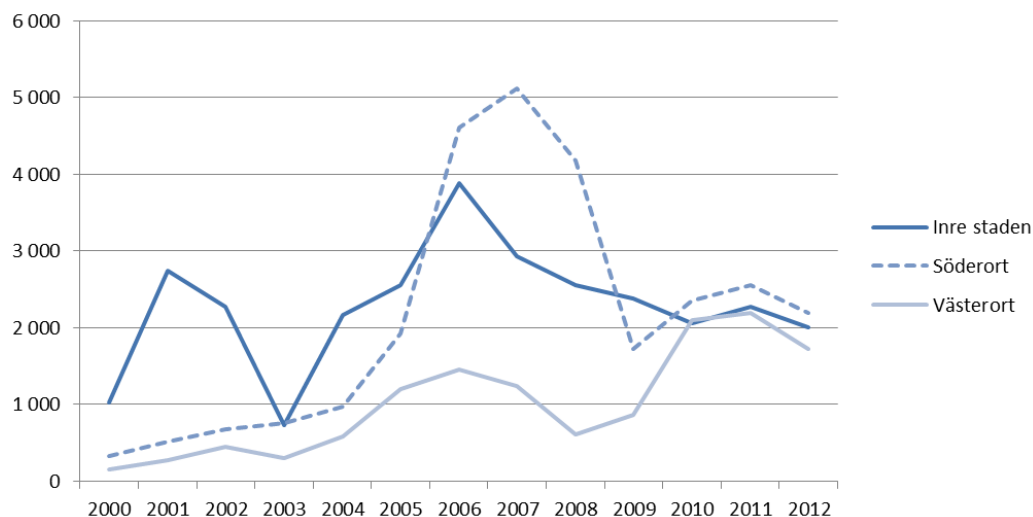
Tabell 5 Bostäder i påbörjad nyproduktion per hustyp, upplåtelseform och område år 2012

| | Inre staden | Söderort | Västerort | Hela staden | Fördelning |
|-----------------------|-------------|--------------|------------|--------------|-------------|
| <i>Flerbostadshus</i> | 874 | 1 448 | 779 | 3 101 | 97% |
| Bostadsrätt | 709 | 1 118 | 444 | 2 271 | 71% |
| Hyresrätt | 165 | 330 | 335 | 830 | 26% |
| Allmännyttta | 110 | 190 | 141 | 441 | 14% |
| Övriga | 55 | 140 | 194 | 389 | 12% |
| <i>Småhus</i> | 0 | 43 | 37 | 80 | 3% |
| Bostadsrätt | 0 | 0 | 0 | 0 | 0% |
| Hyresrätt | 0 | 0 | 0 | 0 | 0% |
| Äganderätt | 0 | 37 | 33 | 70 | 2% |
| <i>Totalt</i> | 874 | 1 491 | 816 | 3 181 | 100% |
| Fördelning | 27% | 47% | 26% | 100% | |

2.3 Pågående nyproduktion

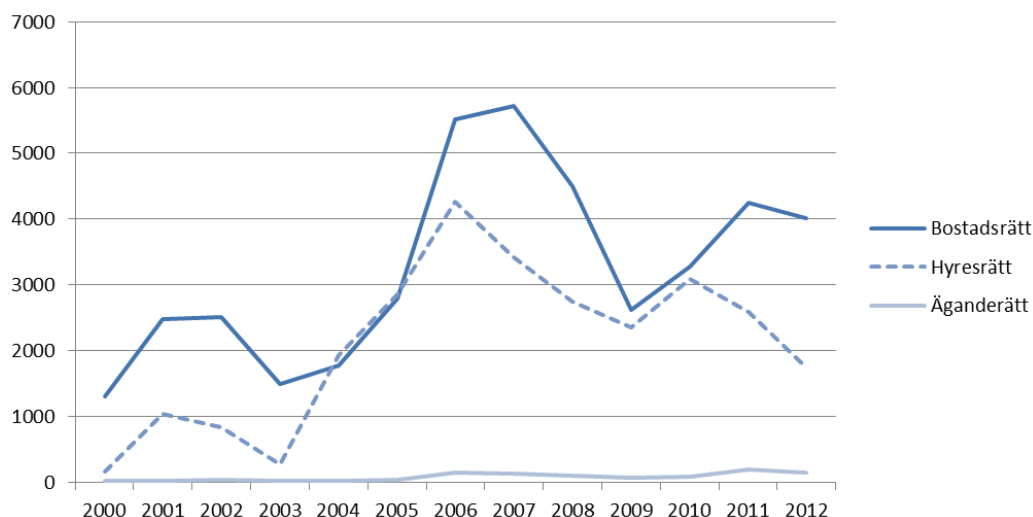
I och med att det var färre lägenheter som påbörjades under år 2012 än vad som färdigställdes har den pågående nyproduktionen minskat. Vid slutet av år 2011 var drygt 7 000 lägenheter under produktion i nya hus. Vid slutet av år 2012 var antalet 5 914. Precis som i slutet av år 2010 och 2011 var byggaktiviteten relativt jämnt fördelad mellan Inre staden, Söderort och Västerort. Se Figur 4 nedan.

Figur 4 Bostäder i pågående nyproduktion per område år 2000-2012



Vid slutet av år 2009 och år 2010, var ungefär lika många hyresrätter som bostadsrätter under produktion. Vid slutet av år 2011 dominerade återigen bostadsrätterna den pågående nyproduktionen, och vid slutet av år 2012 var mer än dubbelt så många bostadsrätter som hyresrätter under byggande. Se Figur 5 nedan.

Figur 5 Bostäder i pågående nyproduktion per upplåtelseform 2000-2012



I Tabell 6 redovisas de bostäder som var under byggande vid slutet av år 2012 fördelat på byggstartår. Det mesta av den pågående nyproduktionen påbörjades år 2011 eller 2012. Ungefär en tiondel påbörjades år 2010, och några få småhus tidigare än så.

Tabell 6 Bostäder i pågående nyproduktion 2012-12-31 efter byggstart

| Byggstartår | Inre staden | Söderort | Västerort | Totalt |
|---------------|--------------|--------------|--------------|--------------|
| -2009 | | 1 | 5 | 6 |
| 2010 | 268 | 1 | 320 | 589 |
| 2011 | 891 | 785 | 586 | 2 262 |
| 2012 | 845 | 1 401 | 811 | 3 057 |
| Totalt | 2 004 | 2 188 | 1 722 | 5 914 |

3 Om- och tillbyggnader

I detta avsnitt redovisas hur många lägenheter som färdigställts genom om- och tillbyggnad och hur stort nettotillskottet av lägenheter väntas bli som resultatet av de om- och tillbyggnadsprojekt som påbörjats under året. Därefter redovisas antalet lägenheter i pågående om- och tillbyggnadsprojekt vid början respektive slutet av året.

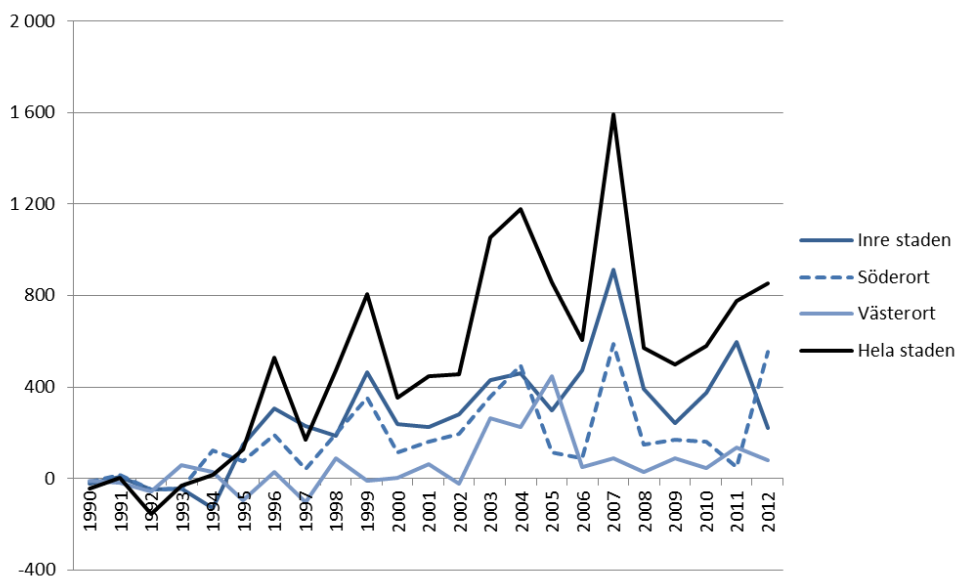
3.1 Färdigställd om- och tillbyggnad

Under år 2012 ledde om- och tillbyggnationer till ett tillskott om totalt 852 bostäder. Sett i relation till det totala tillskottet av bostäder i staden innebär det 16 procent. I Figur 6 nedan visas hur nettotillskottet genom om- och tillbyggnad fördelat sig mellan Inre staden, Söderort och Västerort sedan år 1990.

Antalet lägenheter som tillkommer på detta sätt har varierat relativt kraftigt mellan åren, och av figuren kan vi se att det skett en ökning över åren. Under 1990-talet var nettotillskottet av bostäder genom om- och tillbyggnader i snitt 189 stycken per år. För perioden 2000-2012 ligger genomsnittet på 755 lägenheter per år.

De flesta år under den studerade perioden har det största antalet lägenheter tillkommit i Innerstaden, men år 2012 bröts detta mönster då ett jämförelsevis stort antal lägenheter tillkom i Söderort, 552 stycken, vilket motsvarar 65 procent. 300 av dessa lägenheter återfinns i kvarteret Tvåflingan vid Telefonplan.

Figur 6 Nettoförändring av antalet bostäder genom om- och tillbyggnad efter område år 1990-2012

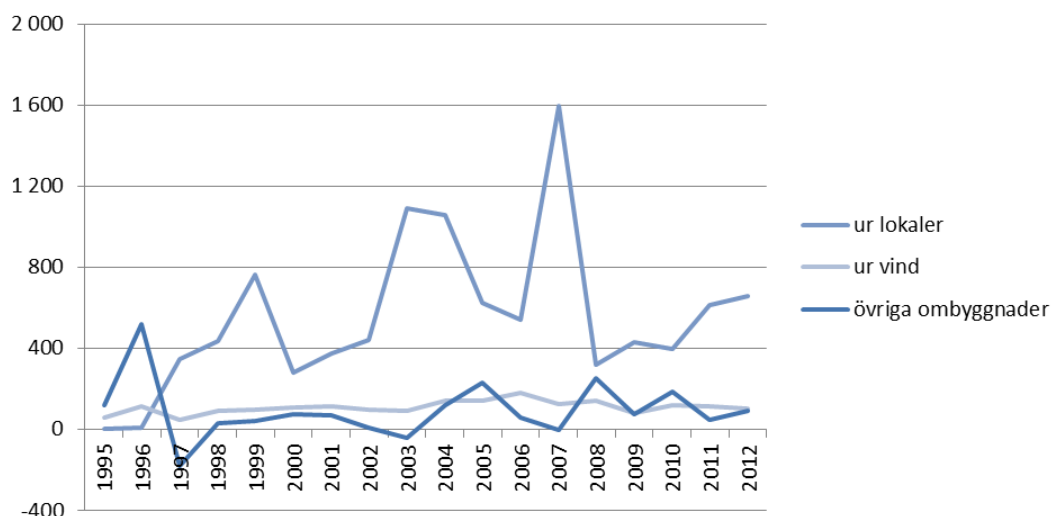


I Figur 7 redovisas hur många av lägenheterna som tillkommit genom inredning av vindar, ombyggnad av lokaler respektive övriga om- och tillbyggnader under perioden 1995-2012.

Det är framför allt om- och tillbyggnad av lokaler som genererat nya bostäder under år 2012, liksom under tidigare år. Ombyggnad av 24 650 kvadratmeter lokalyta har genererat 657 bostäder, varav 145 i Inre staden, 463 i Söderort och 49 i Västerort.

Ombyggnad av vindar till lägenheter förekommer nästan uteslutande i Inre staden, men 8 av de 105 bostäder som tillkommit på detta sätt återfinns i Söderort och Västerort.

Figur 7 Tillskott av lägenheter genom om- och tillbyggnad av vindar, lokaler och övriga om-/tillbyggnader i Stockholms stad 1995-2012



I Tabell 7 redovisas nettotillskottet av lägenheter per lägenhetsstorlek och område. I Inre staden har om- och tillbyggnaderna framför lett till ett tillskott av lägenheter med mellan två och fyra rum och kök, samtidigt som antalet mindre lägenheter minskat, med drygt 60 stycken. I Söderort och Västerort består ungefär hälften av tillskottet av lägenheter om ett rum och kök.

Tabell 7 Antal lägenheter före och efter ombyggnad per lägenhetsstorlek och område år 2012

| Område | 1+r, 1+ rk v | 1 rk | 2 rk | 3 rk | 4 rk | 5 rk | 6+ rk | Totalt |
|--------------------------|-----------------|------------|------------|------------|------------|-----------|-----------|------------|
| <i>Inre staden netto</i> | -6 | -59 | 73 | 94 | 78 | 26 | 15 | 221 |
| före | 6 | 87 | 45 | 27 | 6 | 8 | 9 | 188 |
| efter | 0 | 28 | 118 | 121 | 84 | 34 | 24 | 409 |
| <i>Söderort netto</i> | 92 | 258 | 151 | 20 | 26 | 3 | 2 | 552 |
| före | 0 | 0 | 10 | 7 | 1 | 1 | 0 | 19 |
| efter | 92 | 258 | 161 | 27 | 27 | 4 | 2 | 571 |
| <i>Västerort netto</i> | 1 | 42 | 7 | 3 | 20 | 5 | 1 | 79 |
| före | 0 | 3 | 9 | 6 | 0 | 0 | 0 | 18 |
| efter | 1 | 45 | 16 | 9 | 20 | 5 | 1 | 97 |
| <i>Hela staden netto</i> | 87 | 241 | 231 | 117 | 124 | 34 | 18 | 852 |
| före | 6 | 90 | 64 | 40 | 7 | 9 | 9 | 225 |
| efter | 93 | 331 | 295 | 157 | 131 | 43 | 27 | 1 077 |

3.2 Påbörjad om- och tillbyggnad

De om- och tillbyggnader som påbörjades under år 2012 väntas generera ett nettotillskott om totalt 606 bostäder. Av dessa återfinns 310 i Inre staden, 257 i Söderort och 39 i Västerort.

3.3 Pågående om- och tillbyggnad

Liksom den pågående nyproduktionen har även om- och tillbyggnadsaktiviteten minskat i staden under år 2012. Vid slutet av år 2011 var drygt 900 lägenheter under produktion vid om- och tillbyggnader, ett år senare hade antalet minskat till 648 stycken. I Inre staden har den pågående produktionen tvärt om ökat under året, från 346 till 427. Det innebär att närmare två tredjedelar av om- och tillbyggnadsaktiviteten vid årets slut ägde rum i Inre staden.

4 Rivningar

Under år 2012 påbörjades rivningar av sammanlagt 239 bostäder, varav 13 i småhus. Ett av småhusen fanns i Västerort, övriga i Söderort. Två flerbostadshus har rivits under året, ett i Inre staden med 146 lägenheter och ett i Söderort med 80 lägenheter.

5 Förändring av bostadsbeståndet

Det totala nettotillskottet av lägenheter i Stockholms stad, genom nyproduktion, om- och tillbyggnader samt rivningar, var 4 969 stycken år 2012, varav 4 779 i flerbostadshus och 190 i småhus.

I Tabell 8 nedan redovisas nettoförändringen per hustyp och lägenhetsstorlek. Störst är nettotillskottet av bostäder med två rum och kök, 1 639 lägenheter, följt av tre rum och kök, 1 330 lägenheter.

Tabell 8 Nettoförändring av antalet lägenheter per hustyp, storlek och åtgärd. Stockholms stad år 2012

| | 1+r, 1+ rkv | 1 rk | 2 rk | 3 rk | 4 rk | 5 rk | 6+ rk | Totalt |
|-----------------------|----------------|------------|--------------|--------------|--------------|------------|-----------|--------------|
| <i>Flerbostadshus</i> | 88 | 334 | 1 638 | 1 331 | 1 150 | 216 | 22 | 4 779 |
| Nybyggnad | 1 | 319 | 1 407 | 1 214 | 1 026 | 182 | 4 | 4 153 |
| Ombyggnad | 87 | 241 | 231 | 117 | 124 | 34 | 18 | 852 |
| Rivning | 0 | -226 | 0 | 0 | 0 | 0 | 0 | -226 |
| <i>Småhus</i> | 0 | 0 | 1 | -1 | 60 | 103 | 27 | 190 |
| Nybyggnad | 0 | 0 | 1 | 0 | 61 | 110 | 31 | 203 |
| Ombyggnad | 0 | 0 | 0 | 0 | 0 | 0 | 0 | 0 |
| Rivning | 0 | 0 | 0 | -1 | -1 | -7 | -4 | -13 |
| <i>Samtliga hus</i> | 88 | 334 | 1 639 | 1 330 | 1 210 | 319 | 49 | 4 969 |

I Tabell 9 redovisas nettotillskottet per område och lägenhetsstorlek. Fördelningen mellan Inre staden och Västerort är relativt jämn, med ett nettotillskott av drygt 1 300 respektive drygt 1 200 bostäder. I Söderort är nettotillskottet större, närmare 2 400 bostäder. I Söderort stod ombyggnader för nästan en fjärdedel av tillskottet av bostäder, i Inre staden för 18 procent och i Västerort för 6 procent.

Tabell 9 Nettoförändring av antalet lägenheter per område, storlek och åtgärd år 2012

| | 1+r, 1+ rkv | 1 rk | 2 rk | 3 rk | 4 rk | 5 rk | 6+ rk | Totalt |
|--------------------|----------------|-------------|--------------|--------------|--------------|------------|-----------|--------------|
| <i>Inre staden</i> | -6 | -150 | 441 | 475 | 388 | 57 | 17 | 1 222 |
| Nybyggnad | 0 | 55 | 368 | 381 | 310 | 31 | 2 | 1 147 |
| Ombyggnad | -6 | -59 | 73 | 94 | 78 | 26 | 15 | 221 |
| Rivning | 0 | -146 | 0 | 0 | 0 | 0 | 0 | -146 |
| <i>Söderort</i> | 92 | 305 | 831 | 500 | 467 | 172 | 26 | 2 393 |
| Nybyggnad | 0 | 127 | 680 | 481 | 442 | 176 | 27 | 1 933 |
| Ombyggnad | 92 | 258 | 151 | 20 | 26 | 3 | 2 | 552 |
| Rivning | 0 | -80 | 0 | -1 | -1 | -7 | -3 | -92 |
| <i>Västerort</i> | 2 | 179 | 367 | 355 | 355 | 90 | 6 | 1 354 |
| Nybyggnad | 1 | 137 | 360 | 352 | 335 | 85 | 6 | 1 276 |
| Ombyggnad | 1 | 42 | 7 | 3 | 20 | 5 | 1 | 79 |
| Rivning | 0 | 0 | 0 | 0 | 0 | 0 | -1 | -1 |
| <i>Hela staden</i> | 88 | 334 | 1 639 | 1 330 | 1 210 | 319 | 49 | 4 969 |
| Nybyggnad | 1 | 319 | 1 408 | 1 214 | 1 087 | 292 | 35 | 4 356 |
| Ombyggnad | 87 | 241 | 231 | 117 | 124 | 34 | 18 | 852 |
| Rivning | 0 | -226 | 0 | -1 | -1 | -7 | -4 | -239 |

6 Bostadsbeståndet vid årets slut

För att uppskatta antalet bostäder i Stockholms stad vid slutet av år 2012 adderas nettoförändringarna under året till det beräknade bostadsbeståndet år 2011. Resultatet blir att det uppskattningsvis fanns 452 563 bostäder i staden vid slutet av år 2012.

Antalet bostäder i staden ökade därmed med 1,1 procent. Lägenheter i flerbostadshus ökade med 1,2 procent medan lägenheter i småhus ökade med 0,4 procent. Mest i relation till det befintliga beståndet ökade antalet fyrrummare, 2,2 procent.

Tabell 10 Antal bostäder per område, hustyp och storlek år 2012

| | 1+r, 1+ rk | 1 rk | 2 rk | 3 rk | 4 rk | 5 rk | 6+ rk | Uppgift saknas | Totalt |
|-----------------------|---------------|---------------|----------------|----------------|---------------|---------------|---------------|-------------------|----------------|
| <i>Inre staden</i> | 26 421 | 42 001 | 54 347 | 38 228 | 20 019 | 7 708 | 3 919 | 312 | 192 955 |
| Flerbostadshus | 26 408 | 41 992 | 54 312 | 38 149 | 19 923 | 7 569 | 3 736 | 302 | 192 391 |
| Småhus | 13 | 9 | 35 | 79 | 96 | 139 | 183 | 10 | 564 |
| <i>Söderort</i> | 9 684 | 16 530 | 53 322 | 46 954 | 22 009 | 9 217 | 4 037 | 272 | 162 025 |
| Flerbostadshus | 9 579 | 16 428 | 52 723 | 42 987 | 15 580 | 3 460 | 546 | 31 | 141 334 |
| Småhus | 105 | 102 | 599 | 3 967 | 6 429 | 5 757 | 3 491 | 241 | 20 691 |
| <i>Västerort</i> | 7 575 | 8 282 | 24 706 | 25 481 | 15 329 | 9 227 | 6 698 | 285 | 97 583 |
| Flerbostadshus | 7 459 | 8 194 | 24 248 | 23 033 | 9 261 | 1 487 | 343 | 26 | 74 051 |
| Småhus | 116 | 88 | 458 | 2 448 | 6 068 | 7 740 | 6 355 | 259 | 23 532 |
| <i>Hela staden</i> | 43 680 | 66 813 | 132 375 | 110 663 | 57 357 | 26 152 | 14 654 | 869 | 452 563 |
| Flerbostadshus | 43 446 | 66 614 | 131 283 | 104 169 | 44 764 | 12 516 | 4 625 | 359 | 407 776 |
| Småhus | 234 | 199 | 1 092 | 6 494 | 12 593 | 13 636 | 10 029 | 510 | 44 787 |

Begreppet "rumsenhet" omfattar förutom vanliga rum även kök. En lägenhet med fyra rum och kök består således av fem rumsenheter, medan en lägenhet med ett rum och kokvrå består av en rumsenhet. Lägenheterna i Stockholms stad bestod vid slutet av år 2012 av i genomsnitt 3,5 rumsenheter per lägenhet. I Tabell 11 redovisas antalet lägenheter och rumsenheter samt det genomsnittliga antalet rumsenheter per lägenhet per område och hustyp.

Bostäderna i Västerort har i genomsnitt flest rumsenheter per lägenhet, 3,9 jämfört med 3,6 i Söderort och 3,2 i Inre staden. Det är ingen skillnad mellan Söderort och Västerort när det gäller lägenheter i flerbostadshus (3,4 rumsenheter per lägenhet). Det är småhusen som i genomsnitt är större i Västerort än i Söderort (5,8 jämfört med 5,4 rumsenheter per lägenhet).

Tabell 11 Antal lägenheter och rumsenheter per område och hustyp. Stockholms stad år 2012

| | Lägenheter | Rumsenheter | Rumsenheter per lägenhet |
|-----------------------|----------------|------------------|-----------------------------|
| <i>Inre staden</i> | 192 955 | 610 429 | 3.2 |
| Flerbostadshus | 192 391 | 607 131 | 3.2 |
| Småhus | 564 | 3 298 | 5.8 |
| <i>Söderort</i> | 162 025 | 588 359 | 3.6 |
| Flerbostadshus | 141 334 | 477 531 | 3.4 |
| Småhus | 20 691 | 110 828 | 5.4 |
| <i>Västerort</i> | 97 583 | 385 171 | 3.9 |
| Flerbostadshus | 74 051 | 248 917 | 3.4 |
| Småhus | 23 532 | 136 254 | 5.8 |
| <i>Hela staden</i> | 452 563 | 1 583 959 | 3.5 |
| Flerbostadshus | 407 776 | 1 333 579 | 3.3 |
| Småhus | 44 787 | 250 380 | 5.6 |

7 Tabeller

Tabell 12 Nybyggda bostäder efter hustyp och upplåtelseform församlings- och stadsdelsvis år 2012

| Område | Hustyp | | | Upplåtelseform | | |
|------------------------|----------------|------------|--------------|----------------|------------|------------|
| | Flerbostadshus | Småhus | Totalt | Bostadsrätt | Hyresrätt | Äganderätt |
| Inre staden | 1 146 | 1 | 1 147 | 805 | 341 | 1 |
| Kungsholmsområdet | 790 | 1 | 791 | 579 | 211 | 1 |
| Essinge (fg) | - | 1 | 1 | - | - | 1 |
| Stora Essingen | - | 1 | 1 | - | - | 1 |
| Sankt Göran (fg) | 790 | - | 790 | 579 | 211 | - |
| Kristineberg | 224 | - | 224 | 224 | - | - |
| Stadshagen | 566 | - | 566 | 355 | 211 | - |
| Södermalmsområdet | 287 | - | 287 | 157 | 130 | - |
| Högalid (fg) | 29 | - | 29 | - | 29 | - |
| Södra Högalid | 29 | - | 29 | - | 29 | - |
| Sofia (fg) | 258 | - | 258 | 157 | 101 | - |
| Södra Hammarbyhamnen | 258 | - | 258 | 157 | 101 | - |
| Östermalmsområdet | 69 | - | 69 | 69 | - | - |
| Engelbrekt (fg) | 69 | - | 69 | 69 | - | - |
| Hjorthagen-Värtahamnen | 69 | - | 69 | 69 | - | - |
| | | | | | | |
| Söderort | 1 742 | 191 | 1 933 | 958 | 875 | 100 |
| Brännkyrka (fg) | 514 | 35 | 549 | 178 | 340 | 31 |
| Fruängen | 269 | - | 269 | 90 | 179 | - |
| Herrängen | - | 6 | 6 | 4 | - | 2 |
| Långbro | 146 | 28 | 174 | 84 | 62 | 28 |
| Solberga | 99 | - | 99 | - | 99 | - |
| Ålvsjö | - | 1 | 1 | - | - | 1 |
| Farsta (fg) | 305 | 103 | 408 | 141 | 213 | 54 |
| Fagersjö | 46 | - | 46 | - | 46 | - |
| Farsta | 155 | - | 155 | 68 | 87 | - |
| Farsta Strand | - | 6 | 6 | 6 | - | - |
| Hökarängen | 25 | - | 25 | - | 25 | - |
| Sköndal | 67 | 97 | 164 | 67 | 43 | 54 |
| Svedmyra | 12 | - | 12 | - | 12 | - |
| Hägersten (fg) | 650 | 6 | 656 | 351 | 303 | 2 |
| Hägersten | 256 | 2 | 258 | 112 | 144 | 2 |
| Liljeholmen | 336 | - | 336 | 177 | 159 | - |
| Mälarhöjden | 3 | 4 | 7 | 7 | - | - |
| Västberga | 55 | - | 55 | 55 | - | - |
| Skarpnäck (fg) | 123 | 47 | 170 | 138 | 19 | 13 |
| Björkhagen | 19 | - | 19 | - | 19 | - |
| Enskededalen | 104 | - | 104 | 104 | - | - |
| Skarpnäcks Gård | - | 47 | 47 | 34 | - | 13 |
| Vantör (fg) | 150 | - | 150 | 150 | - | - |

Bostadsbyggandet 2012

| | | | | | | |
|---------------------------|--------------|------------|--------------|--------------|--------------|------------|
| <i>Bandhagen</i> | 36 | - | 36 | 36 | - | - |
| <i>Högdalen</i> | 52 | - | 52 | 52 | - | - |
| <i>Rågsved</i> | 62 | - | 62 | 62 | - | - |
| | | | | | | |
| Västerort | 1 265 | 11 | 1 276 | 819 | 449 | 8 |
| <i>Bromma (fg)</i> | 737 | 1 | 738 | 554 | 183 | 1 |
| <i>Blackeberg</i> | 111 | - | 111 | 41 | 70 | - |
| <i>Bromma Kyrka</i> | - | 1 | 1 | - | - | 1 |
| <i>Mariehäll</i> | 626 | - | 626 | 513 | 113 | - |
| <i>Hässelby (fg)</i> | 224 | 2 | 226 | 140 | 84 | 2 |
| <i>Hässelby Gård</i> | 84 | - | 84 | - | 84 | - |
| <i>Hässelby Strand</i> | 140 | - | 140 | 140 | - | - |
| <i>Hässelby Villastad</i> | - | 2 | 2 | - | - | 2 |
| <i>Spånga-Kista (fg)</i> | - | 4 | 4 | - | - | 4 |
| <i>Bromsten</i> | - | 1 | 1 | - | - | 1 |
| <i>Solhem</i> | - | 3 | 3 | - | - | 3 |
| <i>Vällingby (fg)</i> | 256 | 1 | 257 | 77 | 179 | 1 |
| <i>Nälsta</i> | - | 1 | 1 | - | - | 1 |
| <i>Råcksta</i> | 154 | - | 154 | 77 | 77 | - |
| <i>Vinsta</i> | 102 | - | 102 | - | 102 | - |
| <i>Västerled (fg)</i> | 48 | 3 | 51 | 48 | 3 | - |
| <i>Nockeby</i> | - | 3 | 3 | 3 | - | - |
| <i>Nockebyhov</i> | 45 | - | 45 | 45 | - | - |
| <i>Ulvsunda</i> | 3 | - | 3 | - | 3 | - |
| | | | | | | |
| Hela staden | 4 153 | 203 | 4 356 | 2 582 | 1 665 | 109 |

Tabell 13 Nybyggda bostäder i flerbostadshus efter lägenhetsstorlek församlings- och stadsdelsvis år 2012

| Område | 1+ r, 1+v | 1 rk | 2 rk | 3 rk | 4 rk | 5 rk | 6+ rk | Summa lägenheter | Summa rumsenheter |
|-------------------------------|--------------|------------|------------|------------|------------|-----------|----------|---------------------|----------------------|
| Inre staden | - | 55 | 368 | 381 | 310 | 31 | 1 | 1 146 | 4 481 |
| Kungsholmsområdet | - | 55 | 252 | 270 | 196 | 17 | - | 790 | 3 028 |
| Sankt Göran (fg) | - | 55 | 252 | 270 | 196 | 17 | - | 790 | 3 028 |
| <i>Kristineberg</i> | - | 10 | 48 | 88 | 74 | 4 | - | 224 | 910 |
| <i>Stadshagen</i> | - | 45 | 204 | 182 | 122 | 13 | - | 566 | 2 118 |
| Södermalmsområdet | - | - | 91 | 88 | 94 | 13 | 1 | 287 | 1 180 |
| Högalid (fg) | - | - | 14 | 7 | 7 | - | 1 | 29 | 112 |
| <i>Södra Högalid</i> | - | - | 14 | 7 | 7 | - | 1 | 29 | 112 |
| Sofia (fg) | - | - | 77 | 81 | 87 | 13 | - | 258 | 1 068 |
| <i>Södra Hammarbyhamnen</i> | - | - | 77 | 81 | 87 | 13 | - | 258 | 1 068 |
| Östermalmsområdet | - | - | 25 | 23 | 20 | 1 | - | 69 | 273 |
| Engelbrekt (fg) | - | - | 25 | 23 | 20 | 1 | - | 69 | 273 |
| <i>Hjorthagen-Värtahamnen</i> | - | - | 25 | 23 | 20 | 1 | - | 69 | 273 |
| | | | | | | | | | |
| Söderort | - | 127 | 680 | 481 | 386 | 67 | 1 | 1 742 | 6 557 |
| Brännkyrka (fg) | - | 15 | 224 | 157 | 101 | 17 | - | 514 | 1 937 |
| <i>Fruängen</i> | - | 10 | 149 | 83 | 27 | - | - | 269 | 934 |
| <i>Långbro</i> | - | 1 | 34 | 59 | 42 | 10 | - | 146 | 610 |
| <i>Solberga</i> | - | 4 | 41 | 15 | 32 | 7 | - | 99 | 393 |
| Farsta (fg) | - | 40 | 115 | 82 | 61 | 7 | - | 305 | 1 100 |
| <i>Fagersjö</i> | - | - | 15 | 22 | 9 | - | - | 46 | 178 |
| <i>Farsta</i> | - | 6 | 84 | 29 | 31 | 5 | - | 155 | 565 |
| <i>Hökarängen</i> | - | 10 | 6 | 1 | 8 | - | - | 25 | 82 |
| <i>Sköndal</i> | - | 24 | 6 | 22 | 13 | 2 | - | 67 | 231 |
| <i>Svedmyra</i> | - | - | 4 | 8 | - | - | - | 12 | 44 |
| Hägersten (fg) | - | 31 | 281 | 169 | 127 | 41 | 1 | 650 | 2 469 |
| <i>Hägersten</i> | - | 21 | 73 | 91 | 41 | 30 | - | 256 | 1 010 |
| <i>Liljeholmen</i> | - | - | 165 | 76 | 84 | 11 | - | 336 | 1 285 |
| <i>Mälarhöjden</i> | - | - | - | - | 2 | - | 1 | 3 | 17 |
| <i>Västberga</i> | - | 10 | 43 | 2 | - | - | - | 55 | 157 |
| Skarpnäck (fg) | - | 9 | 27 | 36 | 50 | 1 | - | 123 | 499 |
| <i>Björkhagen</i> | - | - | 1 | 7 | 11 | - | - | 19 | 86 |
| <i>Enskededalen</i> | - | 9 | 26 | 29 | 39 | 1 | - | 104 | 413 |
| Vantör (fg) | - | 32 | 33 | 37 | 47 | 1 | - | 150 | 552 |
| <i>Bandhagen</i> | - | - | 13 | 10 | 13 | - | - | 36 | 144 |
| <i>Högdalen</i> | - | 6 | 8 | 15 | 22 | 1 | - | 52 | 212 |
| <i>Rågsved</i> | - | 26 | 12 | 12 | 12 | - | - | 62 | 196 |
| | | | | | | | | | |

Bostadsbyggandet 2012

| | | | | | | | | | |
|------------------------|----------|------------|--------------|--------------|--------------|------------|----------|--------------|---------------|
| Västerort | 1 | 137 | 359 | 352 | 330 | 84 | 2 | 1 265 | 4 921 |
| Bromma (fg) | 1 | 55 | 198 | 210 | 226 | 46 | 1 | 737 | 2 958 |
| <i>Blackeberg</i> | 1 | 2 | 33 | 49 | 23 | 3 | - | 111 | 433 |
| <i>Mariehäll</i> | - | 53 | 165 | 161 | 203 | 43 | 1 | 626 | 2 525 |
| Hässelby (fg) | - | 24 | 74 | 74 | 39 | 13 | - | 224 | 839 |
| <i>Hässelby Gård</i> | - | 12 | 21 | 30 | 9 | 12 | - | 84 | 324 |
| <i>Hässelby Strand</i> | - | 12 | 53 | 44 | 30 | 1 | - | 140 | 515 |
| Vällingby (fg) | - | 58 | 71 | 57 | 48 | 22 | - | 256 | 929 |
| <i>Råcksta</i> | - | - | 55 | 33 | 44 | 22 | - | 154 | 649 |
| <i>Vinsta</i> | - | 58 | 16 | 24 | 4 | - | - | 102 | 280 |
| Västerled (fg) | - | - | 16 | 11 | 17 | 3 | 1 | 48 | 195 |
| <i>Nockebyhov</i> | - | - | 16 | 9 | 17 | 3 | - | 45 | 187 |
| <i>Ulvsunda</i> | - | - | - | 2 | - | - | 1 | 3 | 8 |
| | | | | | | | | | |
| Hela staden | 1 | 319 | 1 407 | 1 214 | 1 026 | 182 | 4 | 4 153 | 15 959 |

Tabell 14 Nybyggda bostäder i småhus efter lägenhetsstorlek församlings- och stadsdelsvis år 2012

| Område | 1+ r, 1+v | 1 rk | 2 rk | 3 rk | 4 rk | 5 rk | 6+ rk | Summa lägenheter | Summa rumsenheter |
|---------------------------|--------------|---------|---------|---------|---------|---------|----------|---------------------|----------------------|
| Inre staden | - | - | - | - | - | - | 1 | 1 | 7 |
| Kungsholmsområdet | - | - | - | - | - | - | 1 | 1 | 7 |
| Essinge (fg) | - | - | - | - | - | - | 1 | 1 | 7 |
| <i>Stora Essingen</i> | - | - | - | - | - | - | 1 | 1 | 7 |
| | | | | | | | | | |
| Söderort | - | - | - | - | 56 | 109 | 26 | 191 | 1 110 |
| Brännkyrka (fg) | - | - | - | - | - | 26 | 9 | 35 | 213 |
| <i>Herrängen</i> | - | - | - | - | - | 4 | 2 | 6 | 31 |
| <i>Långbro</i> | - | - | - | - | - | 22 | 6 | 28 | 174 |
| <i>Älvsjö</i> | - | - | - | - | - | - | 1 | 1 | 8 |
| Farsta (fg) | - | - | - | - | 43 | 43 | 17 | 103 | 592 |
| <i>Farsta Strand</i> | - | - | - | - | - | 6 | - | 6 | 36 |
| <i>Sköndal</i> | - | - | - | - | 43 | 37 | 17 | 97 | 556 |
| Hägersten (fg) | - | - | - | - | - | 6 | - | 6 | 36 |
| <i>Hägersten</i> | - | - | - | - | - | 2 | - | 2 | 12 |
| <i>Mälarhöjden</i> | - | - | - | - | - | 4 | - | 4 | 24 |
| Skarpnäck (fg) | - | - | - | - | 13 | 34 | - | 47 | 269 |
| <i>Skarpnäcks Gård</i> | - | - | - | - | 13 | 34 | - | 47 | 269 |
| | | | | | | | | | |
| Västerort | - | - | 1 | - | 5 | 1 | 4 | 11 | 65 |
| Bromma (fg) | - | - | - | - | - | - | 1 | 1 | 8 |
| <i>Bromma Kyrka</i> | - | - | - | - | - | - | 1 | 1 | 8 |
| Hässelby (fg) | - | - | - | - | 1 | 1 | - | 2 | 11 |
| <i>Hässelby Villastad</i> | - | - | - | - | 1 | 1 | - | 2 | 11 |
| Spånga-Kista (fg) | - | - | - | - | 2 | - | 2 | 4 | 26 |
| <i>Bromsten</i> | - | - | - | - | 1 | - | - | 1 | 5 |
| <i>Solhem</i> | - | - | - | - | 1 | - | 2 | 3 | 21 |
| Vällingby (fg) | - | - | - | - | - | - | 1 | 1 | 7 |
| <i>Nälsta</i> | - | - | - | - | - | - | 1 | 1 | 7 |
| Västerled (fg) | - | - | 1 | - | 2 | - | - | 3 | 13 |
| <i>Nockeby</i> | - | - | 1 | - | 2 | - | - | 3 | 13 |
| | | | | | | | | | |
| Hela staden | - | - | 1 | - | 61 | 110 | 31 | 203 | 1 182 |

Tabell 15 Påbörjade bostäder efter hustyp och upplåtelseform församlings- och stadsdelsvis år 2012

| Område | Hustyp | | | Upplåtelseform | | |
|-------------------------------|----------------|-----------|--------------|----------------|------------|------------|
| | Flerbostadshus | Småhus | Totalt | Bostadsrätt | Hyresrätt | Äganderätt |
| Inre staden | 874 | - | 874 | 709 | 165 | - |
| Kungsholmsområdet | 318 | - | 318 | 318 | - | - |
| Sankt Göran (fg) | 318 | - | 318 | 318 | - | - |
| <i>Kristineberg</i> | 225 | - | 225 | 225 | - | - |
| <i>Stadshagen</i> | 93 | - | 93 | 93 | - | - |
| Södermalmsområdet | 139 | - | 139 | - | 139 | - |
| Högalid (fg) | 29 | - | 29 | - | 29 | - |
| <i>Södra Högalid</i> | 29 | - | 29 | - | 29 | - |
| Maria (fg) | 110 | - | 110 | - | 110 | - |
| <i>Mariatorget</i> | 110 | - | 110 | - | 110 | - |
| <i>Östermalmsområdet</i> | 417 | - | 417 | 391 | 26 | - |
| Engelbrekt (fg) | 356 | - | 356 | 330 | 26 | - |
| <i>Engelbrekts k:a</i> | 77 | - | 77 | 77 | - | - |
| <i>Hjorthagen-Värtahamnen</i> | 279 | - | 279 | 253 | 26 | - |
| Hedvig Eleonora (fg) | 61 | - | 61 | 61 | - | - |
| <i>Hedvig Eleonora</i> | 61 | - | 61 | 61 | - | - |
| | | | | | | |
| Söderort | 1 448 | 43 | 1 491 | 1 124 | 330 | 37 |
| Brännkyrka (fg) | 573 | 7 | 580 | 471 | 104 | 5 |
| <i>Fruängen</i> | 364 | - | 364 | 364 | - | - |
| <i>Herrängen</i> | - | 4 | 4 | 2 | - | 2 |
| <i>Långbro</i> | 105 | - | 105 | 105 | - | - |
| <i>Långsjö</i> | - | 1 | 1 | - | - | 1 |
| <i>Solberga</i> | 104 | - | 104 | - | 104 | - |
| <i>Ålvsjö</i> | - | 2 | 2 | - | - | 2 |
| Farsta (fg) | 300 | - | 300 | 192 | 108 | - |
| <i>Farsta</i> | 69 | - | 69 | 69 | - | - |
| <i>Hökarängen</i> | 32 | - | 32 | 32 | - | - |
| <i>Sköndal</i> | 175 | - | 175 | 67 | 108 | - |
| <i>Svedmyra</i> | 24 | - | 24 | 24 | - | - |
| Hägersten (fg) | 137 | 5 | 142 | 55 | 86 | 1 |
| <i>Hägersten</i> | - | 1 | 1 | - | - | 1 |
| <i>Midsommarkransen</i> | 134 | - | 134 | 48 | 86 | - |
| <i>Mälarhöjden</i> | 3 | 4 | 7 | 7 | - | - |
| Skarpnäck (fg) | 324 | 13 | 337 | 324 | - | 13 |
| <i>Hammarbyhöjden</i> | 324 | - | 324 | 324 | - | - |
| <i>Skarpnäcks Gård</i> | - | 13 | 13 | - | - | 13 |
| Vantör (fg) | 114 | 18 | 132 | 82 | 32 | 18 |
| <i>Bandhagen</i> | 32 | - | 32 | - | 32 | - |
| <i>Högdalen</i> | 82 | - | 82 | 82 | - | - |
| <i>Örby</i> | - | 18 | 18 | - | - | 18 |

Bostadsbyggandet 2012

| | | | | | | |
|---------------------------|--------------|-----------|--------------|--------------|------------|-----------|
| Västerort | 779 | 37 | 816 | 448 | 335 | 33 |
| Bromma (fg) | 378 | 5 | 383 | 208 | 174 | 1 |
| <i>Bromma Kyrka</i> | - | 1 | 1 | - | - | 1 |
| <i>Mariehäll</i> | 378 | 4 | 382 | 208 | 174 | - |
| Hässelby (fg) | 92 | 24 | 116 | 92 | - | 24 |
| <i>Hässelby Strand</i> | 92 | - | 92 | 92 | - | - |
| <i>Hässelby Villastad</i> | - | 24 | 24 | - | - | 24 |
| Spånga-Kista (fg) | 141 | 6 | 147 | - | 141 | 6 |
| <i>Bromsten</i> | 36 | 3 | 39 | - | 36 | 3 |
| <i>Rinkeby</i> | 54 | - | 54 | - | 54 | - |
| <i>Solhem</i> | - | 3 | 3 | - | - | 3 |
| <i>Tensta</i> | 51 | - | 51 | - | 51 | - |
| Vällingby (fg) | 104 | - | 104 | 104 | - | - |
| <i>Räcksta</i> | 60 | - | 60 | 60 | - | - |
| <i>Vinsta</i> | 44 | - | 44 | 44 | - | - |
| Västerled (fg) | 64 | 2 | 66 | 44 | 20 | 2 |
| <i>Alvik</i> | 44 | - | 44 | 44 | - | - |
| <i>Nockeby</i> | - | 1 | 1 | - | - | 1 |
| <i>Olovslund</i> | - | 1 | 1 | - | - | 1 |
| <i>Smedslätten</i> | 20 | - | 20 | - | 20 | - |
| | | | | | | |
| Hela staden | 3 101 | 80 | 3 181 | 2 281 | 830 | 70 |

Tabell 16 Påbörjade bostäder i flerbostadshus efter lägenhetsstorlek församlings- och stadsdelsvis år 2012

| Område | 1+ r, 1+v | 1 rk | 2 rk | 3 rk | 4 rk | 5 rk | 6+ rk | Summa lägenheter | Summa rumsenheter |
|-------------------------------|--------------|------------|------------|------------|------------|-----------|----------|---------------------|----------------------|
| Inre staden | - | 22 | 264 | 268 | 243 | 73 | 4 | 874 | 3 589 |
| Kungsholmsområdet | - | 1 | 92 | 102 | 87 | 36 | - | 318 | 1 337 |
| Sankt Göran (fg) | - | 1 | 92 | 102 | 87 | 36 | - | 318 | 1 337 |
| <i>Kristineberg</i> | - | - | 52 | 63 | 74 | 36 | - | 225 | 994 |
| <i>Stadshagen</i> | - | 1 | 40 | 39 | 13 | - | - | 93 | 343 |
| Södermalmsområdet | - | 5 | 39 | 47 | 44 | 3 | 1 | 139 | 560 |
| Högalid (fg) | - | - | 14 | 7 | 7 | - | 1 | 29 | 112 |
| <i>Södra Högalid</i> | - | - | 14 | 7 | 7 | - | 1 | 29 | 112 |
| Maria (fg) | - | 5 | 25 | 40 | 37 | 3 | - | 110 | 448 |
| <i>Mariatorget</i> | - | 5 | 25 | 40 | 37 | 3 | - | 110 | 448 |
| Östermalmsområdet | - | 16 | 133 | 119 | 112 | 34 | 3 | 417 | 1 692 |
| Engelbrekt (fg) | - | 15 | 101 | 101 | 109 | 30 | - | 356 | 1 462 |
| <i>Engelbrekts k:a</i> | - | - | 20 | 37 | 16 | 4 | - | 77 | 312 |
| <i>Hjorthagen-Värtahamnen</i> | - | 15 | 81 | 64 | 93 | 26 | - | 279 | 1 150 |
| Hedvig Eleonora (fg) | - | 1 | 32 | 18 | 3 | 4 | 3 | 61 | 230 |
| <i>Hedvig Eleonora</i> | - | 1 | 32 | 18 | 3 | 4 | 3 | 61 | 230 |
| | | | | | | | | | |
| Söderort | 108 | 128 | 448 | 420 | 271 | 39 | 2 | 1 448 | 5 087 |
| Brännkyrka (fg) | - | 66 | 191 | 155 | 140 | 20 | 1 | 573 | 2 152 |
| <i>Fruängen</i> | - | 45 | 146 | 81 | 79 | 12 | 1 | 364 | 1 326 |
| <i>Långbro</i> | - | - | 23 | 42 | 36 | 4 | - | 105 | 441 |
| <i>Solberga</i> | - | 21 | 22 | 32 | 25 | 4 | - | 104 | 385 |
| Farsta (fg) | 108 | 35 | 43 | 65 | 45 | 4 | - | 300 | 816 |
| <i>Farsta</i> | - | 3 | 24 | 21 | 19 | 2 | - | 69 | 269 |
| <i>Hökarängen</i> | - | 8 | 10 | 7 | 7 | - | - | 32 | 109 |
| <i>Sköndal</i> | 108 | 24 | 6 | 22 | 13 | 2 | - | 175 | 339 |
| <i>Svedmyra</i> | - | - | 3 | 15 | 6 | - | - | 24 | 99 |
| Hägersten (fg) | - | 2 | 43 | 56 | 31 | 4 | 1 | 137 | 543 |
| <i>Midsommarkransen</i> | - | 2 | 43 | 56 | 29 | 4 | - | 134 | 526 |
| <i>Mälarhöjden</i> | - | - | - | - | 2 | - | 1 | 3 | 17 |
| Skarpnäck (fg) | - | 4 | 171 | 102 | 40 | 7 | - | 324 | 1 171 |
| <i>Hammarbyhöjden</i> | - | 4 | 171 | 102 | 40 | 7 | - | 324 | 1 171 |
| Vantör (fg) | - | 21 | - | 42 | 15 | 4 | - | 114 | 405 |
| <i>Bandhagen</i> | - | - | - | - | - | - | - | 32 | 96 |
| <i>Högdalen</i> | - | 21 | - | 42 | 15 | 4 | - | 82 | 309 |
| | | | | | | | | | |
| Västerort | 64 | 44 | 231 | 206 | 139 | 24 | 5 | 779 | 2 753 |
| Bromma (fg) | - | 12 | 151 | 113 | 84 | 13 | 5 | 378 | 1 462 |
| <i>Mariehäll</i> | - | 12 | 151 | 113 | 84 | 13 | 5 | 378 | 1 462 |
| Hässelby (fg) | - | - | 9 | 3 | 14 | - | - | 92 | 307 |
| <i>Hässelby Strand</i> | - | - | 9 | 3 | 14 | - | - | 92 | 307 |

Bostadsbyggandet 2012

| | | | | | | | | | |
|--------------------|------------|------------|------------|------------|------------|------------|-----------|--------------|---------------|
| Spånga-Kista (fg) | 64 | 18 | 19 | 26 | 8 | 6 | - | 141 | 349 |
| <i>Bromsten</i> | - | - | 11 | 17 | 8 | - | - | 36 | 141 |
| <i>Rinkeby</i> | 36 | 3 | 6 | 9 | - | - | - | 54 | 96 |
| <i>Tensta</i> | 28 | 15 | 2 | - | - | 6 | - | 51 | 112 |
| Vällingby (fg) | - | 14 | 41 | 37 | 12 | - | - | 104 | 359 |
| <i>Råcksta</i> | - | - | 25 | 23 | 12 | - | - | 60 | 227 |
| <i>Vinsta</i> | - | 14 | 16 | 14 | - | - | - | 44 | 132 |
| Västerled (fg) | - | - | 11 | 27 | 21 | 5 | - | 64 | 276 |
| <i>Alvik</i> | - | - | 11 | 17 | 11 | 5 | - | 44 | 186 |
| <i>Smedslätten</i> | - | - | - | 10 | 10 | - | - | 20 | 90 |
| | | | | | | | | | |
| Hela staden | 172 | 194 | 943 | 894 | 653 | 136 | 11 | 3 101 | 11 429 |

Tabell 17 Påbörjade bostäder i småhus efter lägenhetsstorlek församlings- och stadsdelsvis år 2012

| Område | 1+ r, 1+v | 1 rk | 2 rk | 3 rk | 4 rk | 5 rk | 6+ rk | Summa lägenheter | Summa rumsenheter |
|--------------------|--------------|---------|---------|---------|---------|---------|----------|---------------------|----------------------|
| Inre staden | - | - | - | - | - | - | - | - | - |
| Söderort | - | - | - | - | 14 | 10 | 19 | 43 | 270 |
| Brännkyrka (fg) | - | - | - | - | - | 2 | 5 | 7 | 41 |
| Herrängen | - | - | - | - | - | 2 | 2 | 4 | 19 |
| Långsjö | - | - | - | - | - | - | 1 | 1 | 7 |
| Älvsjö | - | - | - | - | - | - | 2 | 2 | 15 |
| Hägersten (fg) | - | - | - | - | - | 4 | 1 | 5 | 31 |
| Hägersten | - | - | - | - | - | - | 1 | 1 | 7 |
| Mälarhöjden | - | - | - | - | - | 4 | - | 4 | 24 |
| Skarpnäck (fg) | - | - | - | - | 13 | - | - | 13 | 65 |
| Skarpnäcks Gård | - | - | - | - | 13 | - | - | 13 | 65 |
| Vantör (fg) | - | - | - | - | 1 | 4 | 13 | 18 | 133 |
| Örby | - | - | - | - | 1 | 4 | 13 | 18 | 133 |
| Västerort | - | - | - | - | 3 | 29 | 5 | 37 | 228 |
| Bromma (fg) | - | - | - | - | - | 4 | 1 | 5 | 32 |
| Bromma Kyrka | - | - | - | - | - | - | 1 | 1 | 8 |
| Mariehäll | - | - | - | - | - | 4 | - | 4 | 24 |
| Hässelby (fg) | - | - | - | - | - | 24 | - | 24 | 144 |
| Hässelby Villastad | - | - | - | - | - | 24 | - | 24 | 144 |
| Spånga-Kista (fg) | - | - | - | - | 3 | 1 | 2 | 6 | 37 |
| Bromsten | - | - | - | - | 3 | - | - | 3 | 15 |
| Solhem | - | - | - | - | - | 1 | 2 | 3 | 22 |
| Västerled (fg) | - | - | - | - | - | - | 2 | 2 | 15 |
| Nockeby | - | - | - | - | - | - | 1 | 1 | 8 |
| Olovslund | - | - | - | - | - | - | 1 | 1 | 7 |
| Hela staden | - | - | - | - | 17 | 39 | 24 | 80 | 498 |

Tabell 18 Om- och tillbyggda lägenheter efter storlek församlingsvis år 2012

| Område | 1+ r, 1+v | 1 rk | 2 rk | 3 rk | 4 rk | 5 rk | 6+ rk | Summa lägenheter | Summa rumsenheter |
|------------------------------|--------------|------------|------------|------------|-----------|-----------|-----------|---------------------|----------------------|
| Inre staden netto | -6 | -59 | 73 | 94 | 78 | 26 | 15 | 221 | 1 108 |
| <i>Före</i> | 6 | 87 | 45 | 27 | 6 | 8 | 10 | 188 | 565 |
| <i>Efter</i> | - | 28 | 118 | 121 | 84 | 34 | 25 | 409 | 1 673 |
| Gamla stan-Cityområdet netto | - | 3 | 4 | 7 | - | - | - | 14 | 46 |
| <i>Före</i> | - | - | 1 | - | - | - | - | 1 | 3 |
| <i>Efter</i> | - | 3 | 5 | 7 | - | - | - | 15 | 49 |
| Domkyrko (fg) netto | - | 3 | 4 | 7 | - | - | - | 14 | 46 |
| <i>Före</i> | - | - | 1 | - | - | - | - | 1 | 3 |
| <i>Efter</i> | - | 3 | 5 | 7 | - | - | - | 15 | 49 |
| Kungsholmsområdet netto | - | -5 | 8 | 23 | 25 | 5 | -1 | 55 | 253 |
| <i>Före</i> | - | 6 | 15 | 10 | - | 1 | 1 | 33 | 111 |
| <i>Efter</i> | - | 1 | 23 | 33 | 25 | 6 | - | 88 | 364 |
| Essinge (fg) netto | - | - | 1 | -1 | 3 | 2 | - | 5 | 26 |
| <i>Före</i> | - | 1 | 1 | 4 | - | - | - | 6 | 21 |
| <i>Efter</i> | - | 1 | 2 | 3 | 3 | 2 | - | 11 | 47 |
| Kungsholm (fg) netto | - | - | 11 | 16 | 15 | 2 | - | 44 | 184 |
| <i>Före</i> | - | - | 2 | 1 | - | - | - | 3 | 10 |
| <i>Efter</i> | - | - | 13 | 17 | 15 | 2 | - | 47 | 194 |
| Sankt Göran (fg) netto | - | -5 | -4 | 8 | 7 | 1 | -1 | 6 | 43 |
| <i>Före</i> | - | 5 | 12 | 5 | - | 1 | 1 | 24 | 80 |
| <i>Efter</i> | - | - | 8 | 13 | 7 | 2 | - | 30 | 123 |
| Södermalmsområdet netto | - | -20 | 19 | 17 | 12 | 5 | - | 33 | 175 |
| <i>Före</i> | - | 21 | 7 | 4 | - | - | 1 | 33 | 87 |
| <i>Efter</i> | - | 1 | 26 | 21 | 12 | 5 | 1 | 66 | 262 |
| Högalid (fg) netto | - | -4 | 6 | - | 3 | 2 | - | 7 | 37 |
| <i>Före</i> | - | 4 | 2 | 2 | - | - | - | 8 | 22 |
| <i>Efter</i> | - | - | 8 | 2 | 3 | 2 | - | 15 | 59 |
| Katarina (fg) netto | - | -15 | 4 | 11 | 5 | 1 | - | 6 | 57 |
| <i>Före</i> | - | 16 | 5 | 1 | - | - | - | 22 | 51 |
| <i>Efter</i> | - | 1 | 9 | 12 | 5 | 1 | - | 28 | 108 |
| Maria (fg) netto | - | -1 | 7 | 6 | 4 | 2 | - | 18 | 75 |
| <i>Före</i> | - | 1 | - | 1 | - | - | 1 | 3 | 14 |
| <i>Efter</i> | - | - | 7 | 7 | 4 | 2 | 1 | 21 | 89 |
| Sofia (fg) netto | - | - | 2 | - | - | - | - | 2 | 6 |
| <i>Före</i> | - | - | - | - | - | - | - | - | - |
| <i>Efter</i> | - | - | 2 | - | - | - | - | 2 | 6 |
| Vasastadsområdet netto | -6 | -41 | 41 | 35 | 17 | 8 | 5 | 59 | 342 |
| <i>Före</i> | 6 | 57 | 7 | 8 | 2 | 2 | 1 | 83 | 204 |
| <i>Efter</i> | - | 16 | 48 | 43 | 19 | 10 | 6 | 142 | 546 |

Bostadsbyggandet 2012

| | | | | | | | | | |
|----------------------------|-----------|------------|------------|-----------|-----------|----------|----------|------------|--------------|
| Adolf Fredrik (fg) netto | -5 | 5 | 5 | 3 | 5 | 3 | 3 | 19 | 94 |
| <i>Före</i> | 5 | - | 4 | 3 | 1 | - | - | 13 | 36 |
| <i>Efter</i> | - | 5 | 9 | 6 | 6 | 3 | 3 | 32 | 130 |
| Gustav Vasa (fg) netto | - | - | 2 | 2 | 3 | 1 | 1 | 9 | 42 |
| <i>Före</i> | - | 2 | 1 | - | - | - | - | 3 | 7 |
| <i>Efter</i> | - | 2 | 3 | 2 | 3 | 1 | 1 | 12 | 49 |
| Johannes (fg) netto | - | -46 | 31 | 27 | 1 | - | - | 13 | 114 |
| <i>Före</i> | - | 55 | - | - | - | 1 | - | 56 | 116 |
| <i>Efter</i> | - | 9 | 31 | 27 | 1 | 1 | - | 69 | 230 |
| Matteus (fg) netto | -1 | - | 3 | 3 | 8 | 4 | 1 | 18 | 92 |
| <i>Före</i> | 1 | - | 2 | 5 | 1 | 1 | 1 | 11 | 45 |
| <i>Efter</i> | - | - | 5 | 8 | 9 | 5 | 2 | 29 | 137 |
| Östermalmsområdet netto | - | 4 | 1 | 12 | 24 | 8 | 11 | 60 | 292 |
| <i>Före</i> | - | 3 | 15 | 5 | 4 | 5 | 7 | 38 | 160 |
| <i>Efter</i> | - | 7 | 16 | 17 | 28 | 13 | 18 | 98 | 452 |
| Engelbrekt (fg) netto | - | -1 | 1 | 2 | 10 | -1 | 1 | 12 | 62 |
| <i>Före</i> | - | 1 | 2 | 3 | - | 2 | 3 | 11 | 46 |
| <i>Efter</i> | - | - | 3 | 5 | 10 | 1 | 4 | 23 | 108 |
| Hedvig Eleonora (fg) netto | - | 5 | 4 | 7 | 6 | 5 | 5 | 32 | 137 |
| <i>Före</i> | - | 1 | 6 | 1 | 4 | 1 | 2 | 14 | 61 |
| <i>Efter</i> | - | 6 | 10 | 8 | 10 | 6 | 7 | 46 | 198 |
| Oscar (fg) netto | - | - | -4 | 3 | 8 | 4 | 5 | 16 | 93 |
| <i>Före</i> | - | 1 | 7 | 1 | - | 2 | 2 | 13 | 53 |
| <i>Efter</i> | - | 1 | 3 | 4 | 8 | 6 | 7 | 29 | 146 |
| | | | | | | | | | |
| Söderort netto | 92 | 258 | 151 | 20 | 26 | 3 | 2 | 552 | 1 303 |
| <i>Före</i> | - | - | 10 | 7 | 1 | 1 | - | 19 | 69 |
| <i>Efter</i> | 92 | 258 | 161 | 27 | 27 | 4 | 2 | 571 | 1 372 |
| Brännkyrka (fg) netto | - | 9 | 19 | 4 | 2 | - | - | 34 | 101 |
| <i>Före</i> | - | - | - | 2 | - | - | - | 2 | 8 |
| <i>Efter</i> | - | 9 | 19 | 6 | 2 | - | - | 36 | 109 |
| Enskede-Årsta (fg) netto | - | - | 1 | 1 | 5 | - | - | 7 | 32 |
| <i>Före</i> | - | - | 5 | - | - | - | - | 5 | 15 |
| <i>Efter</i> | - | - | 6 | 1 | 5 | - | - | 12 | 47 |
| Farsta (fg) netto | 92 | 2 | 2 | - | 10 | 1 | 1 | 108 | 165 |
| <i>Före</i> | - | - | - | - | - | - | - | - | - |
| <i>Efter</i> | 92 | 2 | 2 | - | 10 | 1 | 1 | 108 | 165 |
| Hägersten (fg) netto | - | 237 | 70 | 9 | 2 | 3 | 1 | 322 | 755 |
| <i>Före</i> | - | - | 4 | 3 | 1 | - | - | 8 | 29 |
| <i>Efter</i> | - | 237 | 74 | 12 | 3 | 3 | 1 | 330 | 784 |
| Skarpnäck (fg) netto | - | 4 | 44 | 3 | 4 | -1 | - | 54 | 166 |
| <i>Före</i> | - | - | - | 1 | - | 1 | - | 2 | 10 |
| <i>Efter</i> | - | 4 | 44 | 4 | 4 | - | - | 56 | 176 |

Bostadsbyggandet 2012

| | | | | | | | | | |
|--------------------------|-----------|------------|------------|------------|------------|-----------|-----------|------------|--------------|
| Skärholmen (fg) netto | - | 2 | 7 | - | - | - | - | 9 | 25 |
| <i>Före</i> | - | - | - | - | - | - | - | - | - |
| <i>Efter</i> | - | 2 | 7 | - | - | - | - | 9 | 25 |
| Vantör (fg) netto | - | 4 | 8 | 3 | 3 | - | - | 18 | 59 |
| <i>Före</i> | - | - | 1 | 1 | - | - | - | 2 | 7 |
| <i>Efter</i> | - | 4 | 9 | 4 | 3 | - | - | 20 | 66 |
| | | | | | | | | | |
| Västerort netto | 1 | 42 | 7 | 3 | 20 | 5 | 1 | 79 | 256 |
| <i>Före</i> | - | 3 | 9 | 6 | - | - | - | 18 | 57 |
| <i>Efter</i> | 1 | 45 | 16 | 9 | 20 | 5 | 1 | 97 | 313 |
| Bromma (fg) netto | - | 37 | 3 | 4 | 12 | - | 1 | 57 | 166 |
| <i>Före</i> | - | - | 1 | 1 | - | - | - | 2 | 7 |
| <i>Efter</i> | - | 37 | 4 | 5 | 12 | - | 1 | 59 | 173 |
| Hässelby (fg) netto | - | 7 | - | - | - | - | - | 7 | 14 |
| <i>Före</i> | - | - | - | - | - | - | - | - | - |
| <i>Efter</i> | - | 7 | - | - | - | - | - | 7 | 14 |
| Spånga-Kista (fg) netto | - | - | -4 | -3 | 6 | 4 | - | 3 | 30 |
| <i>Före</i> | - | - | 4 | 4 | - | - | - | 8 | 28 |
| <i>Efter</i> | - | - | - | 1 | 6 | 4 | - | 11 | 58 |
| Vällingby (fg) netto | 1 | -1 | 9 | 1 | - | - | - | 10 | 31 |
| <i>Före</i> | - | 1 | - | - | - | - | - | 1 | 2 |
| <i>Efter</i> | 1 | - | 9 | 1 | - | - | - | 11 | 33 |
| Västerled (fg) netto | - | -1 | -1 | 1 | 2 | 1 | - | 2 | 15 |
| <i>Före</i> | - | 2 | 4 | 1 | - | - | - | 7 | 20 |
| <i>Efter</i> | - | 1 | 3 | 2 | 2 | 1 | - | 9 | 35 |
| | | | | | | | | | |
| Hela staden netto | 87 | 241 | 231 | 117 | 124 | 34 | 18 | 852 | 2 667 |
| <i>Före</i> | 6 | 90 | 64 | 40 | 7 | 9 | 10 | 225 | 691 |
| <i>Efter</i> | 93 | 331 | 295 | 157 | 131 | 43 | 28 | 1 077 | 3 358 |



STADSLEDNINGSKONTORET
Stadshuset, 105 35 Stockholm
Telefon 08-508 29 000 Fax 08-508 29 970
www.stockholm.se