

Statistik om Stockholm

Bostadsbyggandet
Årsrapport 2015

Förord

Denna rapport tillhör serien Statistik om Stockholm och redovisar samlad statistik över nyproduktion, ombyggnad, rivningar samt nettotillskott av bostäder i Stockholms stad under det närmast föregående året (2015).

Statistiken behandlar i huvudsak de genom nyproduktion och om- och tillbyggnad färdigställda bostäderna. Även bostäder som påbörjats under året redovisas liksom rivna bostäder och pågående bostadsbyggande. För bostäderna beskrivs genomgående hus- och lägenhetstyp samt ägarkategori. Statistiken redovisas på områdena Inre staden, Söderort och Västerort samt i vissa fall även per stadsdelsområde, församling och stadsdel.

Till grund för statistiken ligger beviljade bygglov och byggnmälan för nybyggnader i såväl flerbostadshus som småhus, och för ombyggnader i flerbostadshus. Uppgifterna om bygglov och byggnmälan erhålls från stadens stadsbyggnadskontor. Från byggherrarna inhämtas sedan kompletterande uppgifter såsom datum för påbörjande respektive färdigställande, lägenhetstyp och upplåtelseform. Uppgifterna rapporteras till Statistiska Centralbyrån som en del av kommunens upplysningsskyldighet gentemot staten.

Efter bearbetning av statistiken framställdes fram till och med 2014 ett kalkylerat bostadsbestånd som avsåg det senaste årsskiftet och som innehöll hus och lägenhetstyp på låg geografisk nivå. Det kalkylerade bostadsbeståndet utgick från 1985 års Folk- och bostadsräkning, varpå de årliga nettoförändringarna i beståndet adderats. Från och med 2015 kommer bostadsbeståndet istället att baseras på uppgifter från lägenhetsregistret. Med lägenhetsregistret som grund kodar och sammanställer SCB uppgifter om bostadsbeståndet vid årets slut.

I rapporten redovisades tidigare det kalkylerade bostadsbeståndet. I år ersätts denna del med ett avsnitt om bostadsbeståndet baserat på lägenhetsregistret.

Rapporten har tagits fram av Eva Andersson (eva.andersson@sweco.se) och Brita Holmén (brita.holmen@sweco.se) på Sweco, på uppdrag av Stockholms stad.

Innehåll

1	Sammanfattning	3
2	Nyproduktion	4
2.1	Färdigställd nyproduktion	4
2.2	Påbörjad nyproduktion	8
2.3	Pågående nyproduktion	11
3	Om- och tillbyggnader	12
3.1	Färdigställd om- och tillbyggnad	12
3.2	Påbörjad om- och tillbyggnad	14
3.3	Pågående om- och tillbyggnad	15
4	Rivningar	15
5	Förändring av bostadsbeståndet	16
6	Bostadsbeståndet vid årets slut	18
	Tabeller	21

1 Sammanfattning

Under år 2015 färdigställdes totalt 5 119 bostäder genom nyproduktion i Stockholms stad. Det är fler bostäder än vad som färdigställts de föregående fem åren och speglar till stor del det höga antalet påbörjade lägenheter under 2013.

Om- och tillbyggnationer ledde till ett tillskott om totalt 1 100 bostäder under året. I relation till det totala tillskottet av bostäder i staden motsvarar det 18 procent. Majoriteten av tillskottet genom ombyggnader tillkom i Västerort, 576 lägenheter.

Under året revs totalt 8 bostäder i staden, samtliga var småhus vilka var belägna i Västerort och Söderort.

Det totala nettotillskottet av bostäder år 2015 blev 6 211.

Den nyproduktion som påbörjades under 2015 väntas ge 4 710 bostäder. Samtidigt påbörjades om- och tillbyggnader som förväntas ge 1 068 lägenheter. Sammanlagt innebär det att 5 778 lägenheter påbörjades under 2015.

2 Nyproduktion

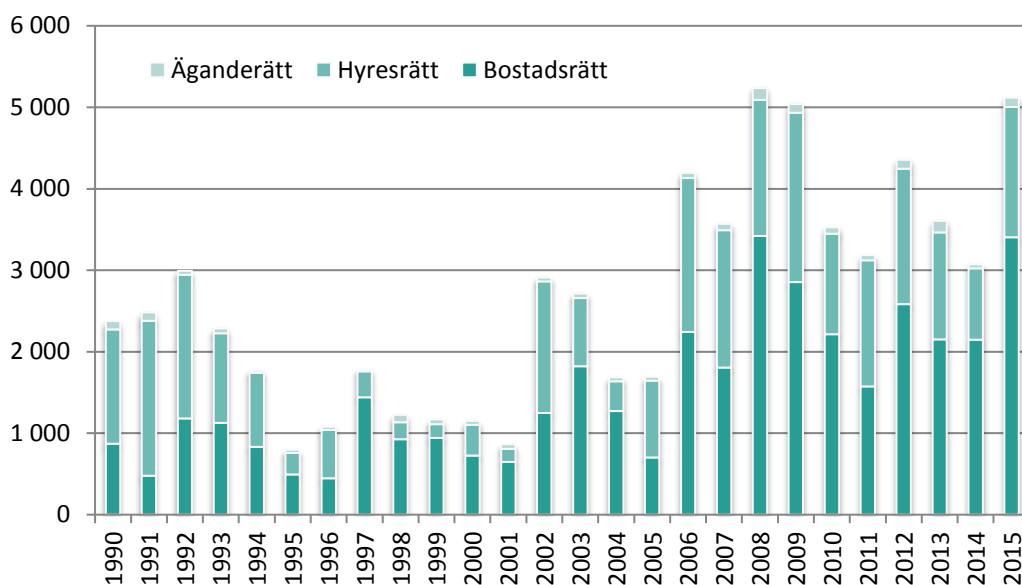
I detta avsnitt redovisas hur många lägenheter som färdigställts respektive påbörjats genom nyproduktion under året. Med färdigställande avses att byggnaden är till 75 procent inflyttningsklar. Med påbörjande avses gjutning av källargolv eller bottenplatta. Till sist redovisas antalet lägenheter i nyproduktion som är pågående vid årets slut.

2.1 Färdigställd nyproduktion

År 2015 färdigställdes 5 119 lägenheter genom nyproduktion i Stockholms stad. Det är fler lägenheter än vad som färdigställts något av de senaste fem åren och speglar att antalet påbörjade lägenheter under 2013 var högre än de föregående åren.

I Figur 1 nedan visas antalet färdigställda lägenheter per upplåtelseform sedan år 1990. Av de lägenheter som färdigställdes under år 2015 upplåts 3 404 som bostadsrätter. Det motsvarar 66 procent, vilket är en lägre andel än 2014 men högre än tidigare år under 2000-talet. Under perioden 2000-2015 har 59 procent av nyproduktionen i Stockholms stad varit bostadsrätter. Under 1990-talet stod bostadsrätterna för knappt hälften av nyproduktionen.

Figur 1 Färdigställda lägenheter i nya hus per upplåtelseform. Stockholms stad år 1990-2015



I Tabell1 redovisas de färdigställda lägenheterna år 2015 efter hustyp, upplåtelseform och område. Av de 5 119 färdigställda bostäderna återfinns 4 825, motsvarande 94 procent, i flerbostadshus. Flest bostäder har tillkommit i Söderort, 44 procent, lika stor andel av bostäderna, 28 procent, tillkom i Västerort och i Inre staden. 294 småhus färdigställdes under året, varav 220 återfinns i Västerort och 74 i Söderort.

Tabell 1 Färdigställda lägenheter i nya hus efter hustyp, upplåtelseform och område år 2015

	Inre staden	Söderort	Västerort	Hela staden	Fördelning
Flerbostadshus	1 440	2 172	1 213	4 825	94%
Bostadsrätt	881	1 185	1 158	3 224	63%
Hysesrätt	559	987	55	1 601	31%
<i>Allmännyttan</i>	322	280	55	657	13%
<i>Övriga</i>	237	707	-	944	18%
Ägarlägenhet	-	-	-	-	0%
Småhus	-	74	220	294	6%
Bostadsrätt	-	14	166	180	4%
Äganderätt	-	60	54	114	2%
Hysesrätt	-	-	-	-	0%
<i>Allmännyttan</i>	-	-	-	-	0%
<i>Övriga</i>	-	-	-	-	0%
Totalt	1 440	2 246	1 433	5 119	100%
Fördelning	28%	44%	28%	100%	

I Tabell 2 redovisas antalet färdigställda lägenheter per hustyp, storlek och område. Den vanligaste lägenhetsstorleken i nyproduktionen är två rum och kök, totalt 1 575 stycken, tätt följd av tre rum och kök av vilken storlek det producerades 1 520 stycken lägenheter.

Tabell 2 Färdigställda lägenheter i nya hus per hustyp, storlek och område år 2015

	1+r, 1+rkv	1rk	2rk	3rk	4rk	5rk	6+ rk	Totalt
Flerbostadshus	3	699	1 574	1 501	903	129	16	4 825
Inre staden	-	80	424	508	347	70	11	1 440
Söderort	-	561	719	542	312	35	3	2 172
Västerort	3	58	431	451	244	24	2	1 213
Småhus	-	-	1	19	104	155	15	294
Inre staden	-	-	-	-	-	-	-	-
Söderort	-	-	-	-	14	56	4	74
Västerort	-	-	1	19	90	99	11	220
Samtliga hus	3	699	1 575	1 520	1 007	284	31	5 119
Inre staden	-	80	424	508	347	70	11	1 440
Söderort	-	561	719	542	326	91	7	2 246
Västerort	3	58	432	470	334	123	13	1 433

I Tabell 3 redovisas nyproduktionen per stadsdelsområde och hustyp. Hägersten-Liljeholmen var det stadsdelsområde som fick störst tillskott av nyproducerade bostäder under året, 850 stycken, följt av Bromma med 832 och Kungsholmen med 577.

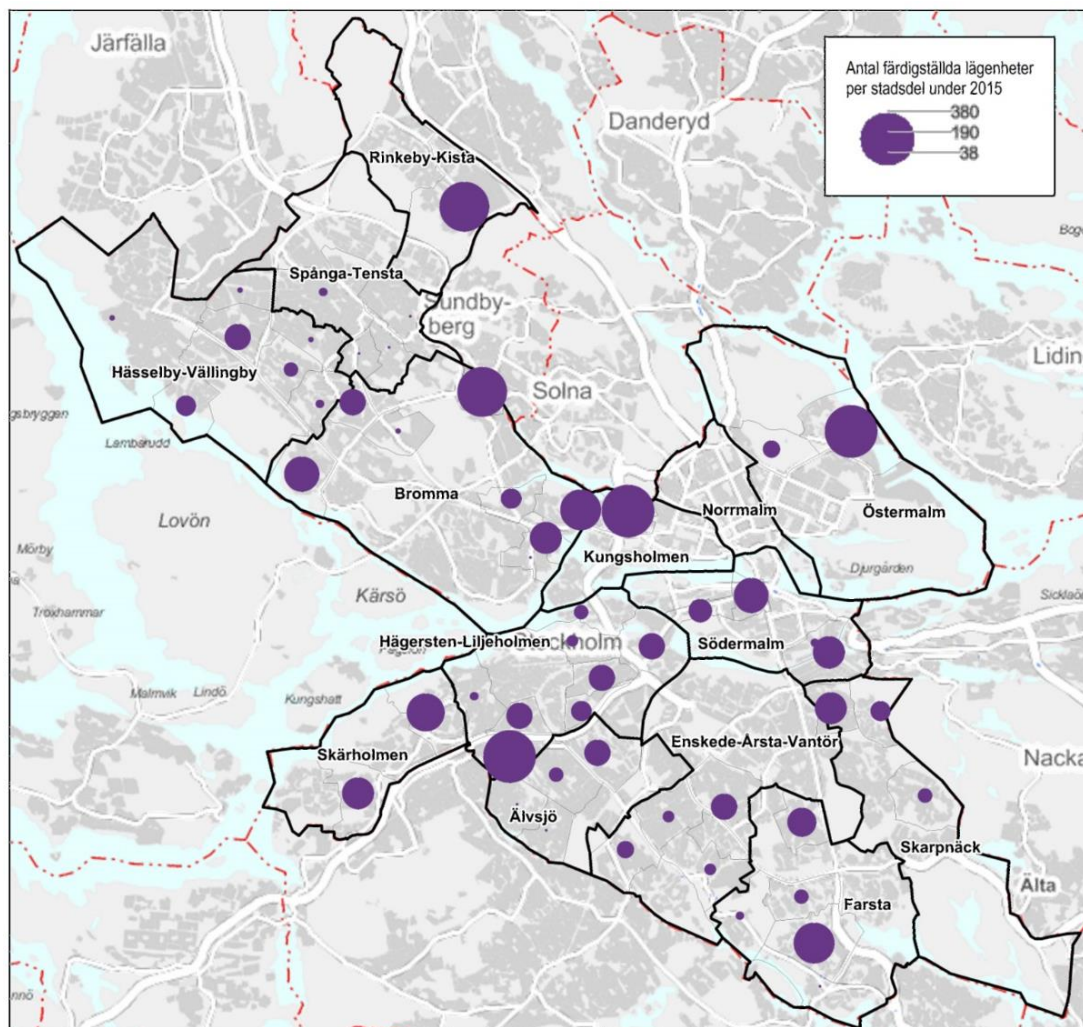
Det största tillskottet av lägenheter i småhus återfinns i Bromma, 120 stycken, följt av Rinkeby-Kista och Enskede-Årsta-Vantör där 61 respektive 37 lägenheter i småhus tillkom.

I Norrmalm tillkom inga nya bostäder genom nyproduktion under året och i Spånga-Tensta tillkom 26 bostäder. Jämfört med 2014 är de färdigställda bostäderna mer jämnt fördelade mellan stadsdelsområdena.

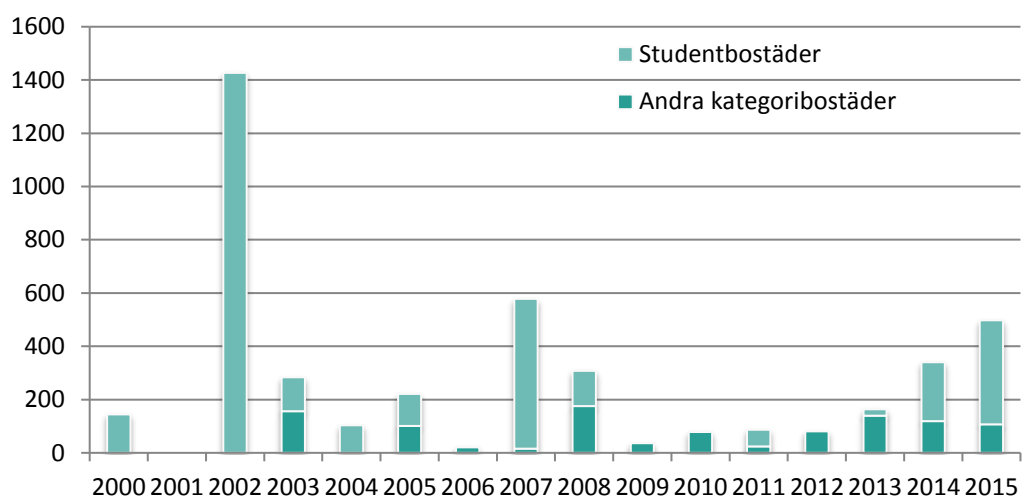
Tabell 3 Färdigställda lägenheter i nya hus efter stadsdelsområde och hustyp år 2015

Område	Flerbostadshus	Småhus	Totalt
Inre staden	1 440	0	1 440
Kungsholmen	577	0	577
Norrmalm	0	0	0
Södermalm	429	0	429
Östermalm	434	0	434
Söderort	2 172	74	2 246
Enskede-Årsta-Vantör	283	37	320
Farsta	423	14	437
Hägersten-Liljeholmen	844	6	850
Skarpnäck	151	7	158
Skärholmen	342	0	342
Älvsjö	129	10	139
Västerort	1 213	220	1 433
Bromma	712	120	832
Hässelby-Vällingby	216	32	248
Rinkeby-Kista	266	61	327
Spånga-Tensta	19	7	26
Hela staden	4 825	294	5 119

Kartan nedan visar var de färdigställda bostäderna i nyproduktion har tillkommit (per stadsdel).



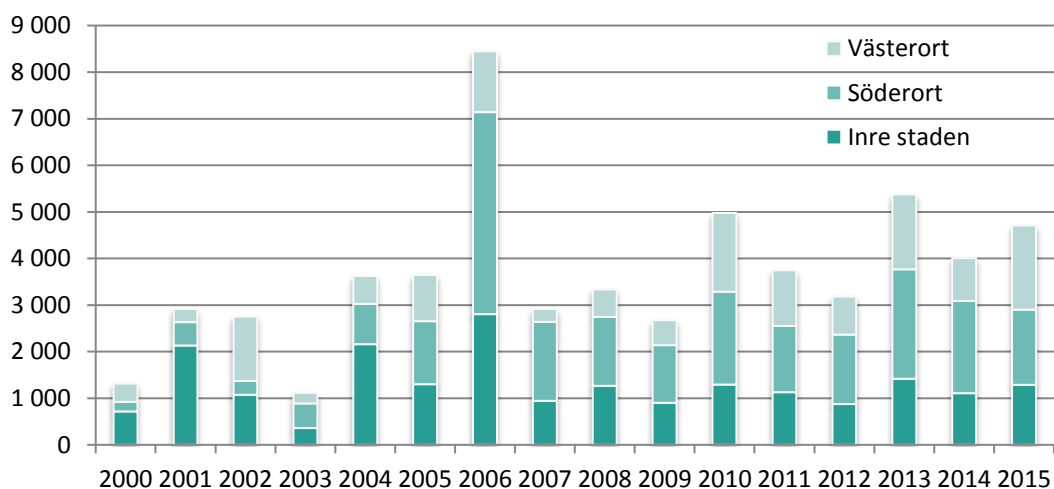
I Figur 2 visas antalet färdigställda kategoribostäder år 2000-2015. Med kategoribostad avses äldreboende, vårdboende, gruppboende och studentboende. Antalet kategoribostäder som färdigställs genom nyproduktion varierar mycket från år till år. Genomsnittet för hela perioden 2000-2015 är 273 kategoribostäder per år. Under år 2015 färdigställdes totalt 498 kategoribostäder genom nyproduktion, varav 391 stycken var studentboende. Det var det högsta antalet färdigställda studentboende sedan 2007.

Figur 2 Färdigställda kategoribostäder i nya hus år 2000-2015

2.2 Påbörjad nyproduktion

Den nyproduktion som påbörjades under år 2015 väntas ge 4 710 bostäder, varav 4 551 stycken i flerbostadshus och 159 i småhus. Störst andel av lägenheterna, 38 procent, byggs i Västerort, 34 procent i Söderort och 27 procent i Inre staden.

I Figur 3 redovisas antalet byggstartade lägenheter per år sedan år 2000 fördelat per område.

Figur 3 Påbörjade bostäder i nyproduktion per område år 2000-2015

Antalet påbörjade lägenheter per år har varierat kraftigt sedan år 2000. 2006 var antalet påbörjade lägenheter mycket högt till följd av att ränte- och investeringsbidraget togs bort vid årsskiftet 2006/2007. Efter krisåren 2008 och 2009 sågs en återhämtning i antalet byggstartar år 2010. När ekonomin åter igen försvagades år 2011 sjönk antalet byggstartar och fortsatte att sjunka även under år 2012. Under 2013 påbörjades fler lägenheter än under något annat år på minst 25 år med undantag för 2006. I jämförelse

med föregående år sjönk antalet påbörjade lägenheter under 2014 med 25 procent, för att under 2015 öka med 18 procent, men kom inte upp i samma nivå som under 2013.

I Tabell 4 redovisas antalet påbörjade lägenheter per stadsdelsområde och hustyp. Flest bostäder påbörjades i Bromma, 1 165, följt av Hägersten-Liljeholmen där 966 bostäder påbörjades. Flest småhus påbörjades i Västerort, 97 stycken jämfört med 44 stycken i Söderort och 18 stycken i Inre staden. Bland stadsdelsområdena påbörjades flest småhus i Hässelby-Vällingby, 67 stycken.

Tabell 4 Bostäder i påbörjad nyproduktion per område och hustyp år 2015

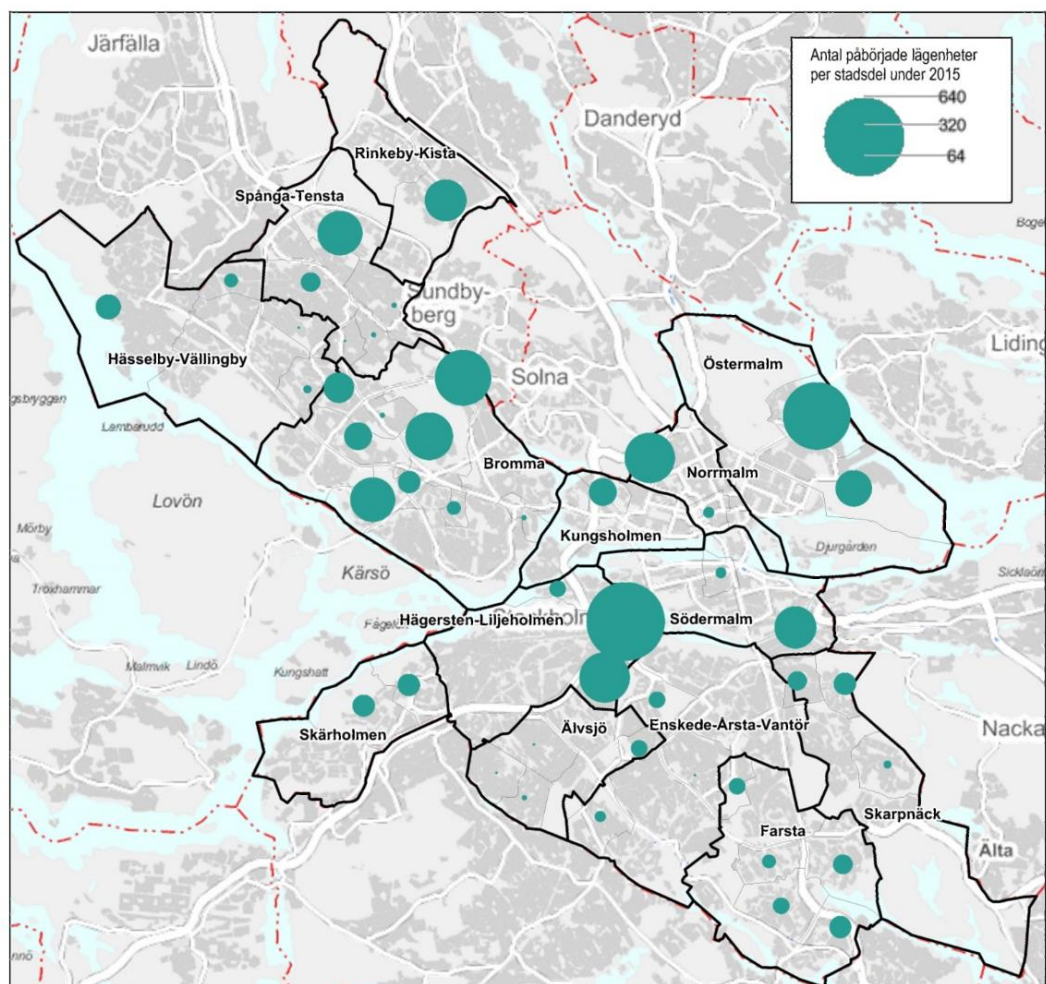
Område	Flerbostadshus	Småhus	Totalt
Inre staden	1 271	18	1 289
Kungsholmen	103	-	103
Norrmalm	292	-	292
Södermalm	243	-	243
Östermalm	633	18	651
Söderort	1 572	44	1 616
Enskede-Årsta-Vantör	48	19	67
Farsta	249	-	249
Hägersten-Liljeholmen	966	-	966
Skarpnäck	123	12	135
Skärholmen	138	-	138
Älvsjö	48	13	61
Västerort	1 708	97	1 805
Bromma	1 150	15	1 165
Hässelby-Vällingby	64	67	131
Rinkeby-Kista	207	-	207
Spånga-Tensta	287	15	302
Hela staden	4 551	159	4 710

I Tabell 5 redovisas den påbörjade nyproduktionen per hustyp, upplåtelseform och område. Av de påbörjade bostäderna väntas totalt 59 procent upplåtas med bostadsrätt när de står klara och 39 procent med hyresrätt. Totalt 1 855 hyreslägenheter påbörjades under året, varav de kommunala bostadsbolagen står för större delen av dessa, 1 163 stycken vilket motsvarar 25 procent av de påbörjade bostäderna.

Tabell 5 Bostäder i påbörjad nyproduktion per hustyp, upplåtelseform och område år 2015

	Inre staden	Söderort	Västerort	Hela staden	Fördelning
Flerbostadshus	1 271	1 572	1 708	4 551	97%
Bostadsrätt	876	573	1 247	2 696	57%
Hyresrätt	395	999	461	1 855	39%
<i>Allmän.bost.företag</i>	323	796	44	1 163	25%
<i>Annan byggherre</i>	72	203	417	692	15%
Småhus	18	44	97	159	3%
Bostadsrätt,SKB	18	39	36	93	2%
Hyresrätt	-	-	-	-	0%
Äganderätt	-	5	61	66	1%
Totalt	1 289	1 616	1 805	4 710	100%
Fördelning	27%	34%	38%	100%	

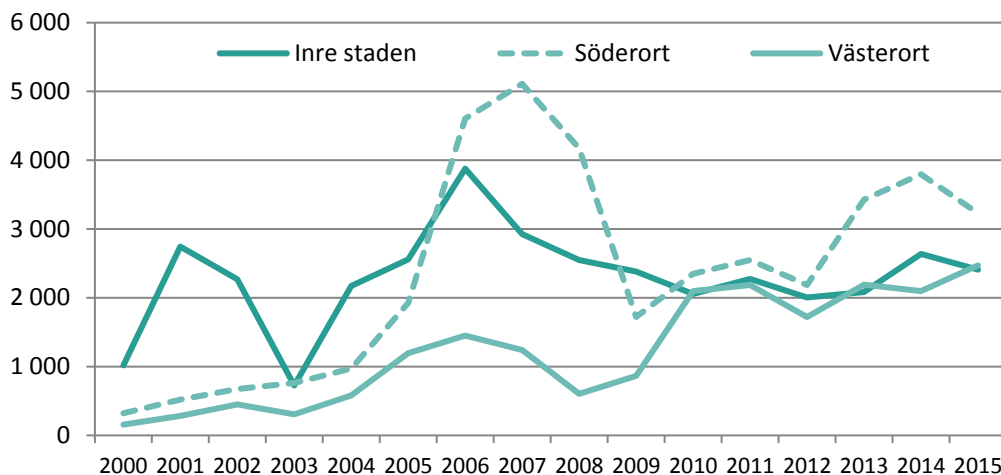
Kartan nedan visar var de påbörjade bostäderna tillkommer, de påbörjade bostäderna redovisas per stadsdel och cirkelns storlek representerar antalet bostäder.



2.3 Pågående nyproduktion

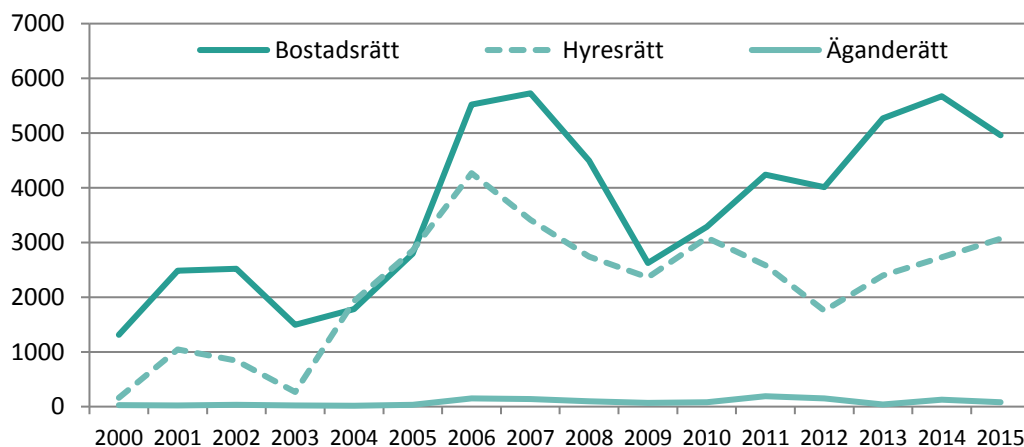
Vid slutet av år 2015 var 8 109 lägenheter under produktion i nya hus, motsvarande antal vid slutet av år 2014 var 8 530. I slutet av åren 2010- 2012 var byggaktiviteten relativt jämnt fördelad mellan Inre staden, Söderort och Västerort. Sedan slutet av 2013 har antalet lägenheter i pågående projekt varit högst i Söderort, resterande projekt var relativt jämnt fördelade mellan Inre staden och Västerort. 2015 pågick 40 procent av bostadsbyggandet i nyproduktion i Söderort och 30 procent vardera i Inre staden och Västerort. Se Figur 4.

Figur 4 Bostäder i pågående nyproduktion per område år 2000-2015



Vid slutet av år 2009 och år 2010 var nästan lika många hyresrätter som bostadsrätter under produktion. Vid slutet av år 2011 dominerade återigen bostadsrätterna den pågående nyproduktionen, och vid slutet av år 2012 var mer än dubbelt så många bostadsrätter som hyresrätter under byggnation. 2014 minskade skillnaden mellan de två upplåtelseformerna något, denna minskning fortsatte under 2015 då antalet hyresrätter under produktion ökade samtidigt som antalet bostadsrätter minskade. Andelen bostäder med äganderätt var cirka 1 procent under 2015. Se Figur 5 nedan.

Figur 5 Bostäder i pågående nyproduktion per upplåtelseform 2000-2015



I Tabell 6 redovisas de bostäder som var under byggande vid slutet av år 2015 fördelat på byggstartår. 89 procent av den pågående nybyggnationen påbörjades under 2014 eller 2015. 11 procent av den pågående byggnationen påbörjades under 2012 och 2013. Nybyggnation som byggstartats tidigare än så har färdigställts.

Tabell 6 Bostäder i pågående nyproduktion 2015-12-31 efter byggstart

Byggstart år	Inre staden	Söderort	Västerort	Totalt
2012	-	-	23	23
2013	264	371	203	838
2014	1 021	1 297	459	2 777
2015	1 124	1 560	1 787	4 471
Totalt	2 409	3 228	2 472	8 109

3 Om- och tillbyggnader

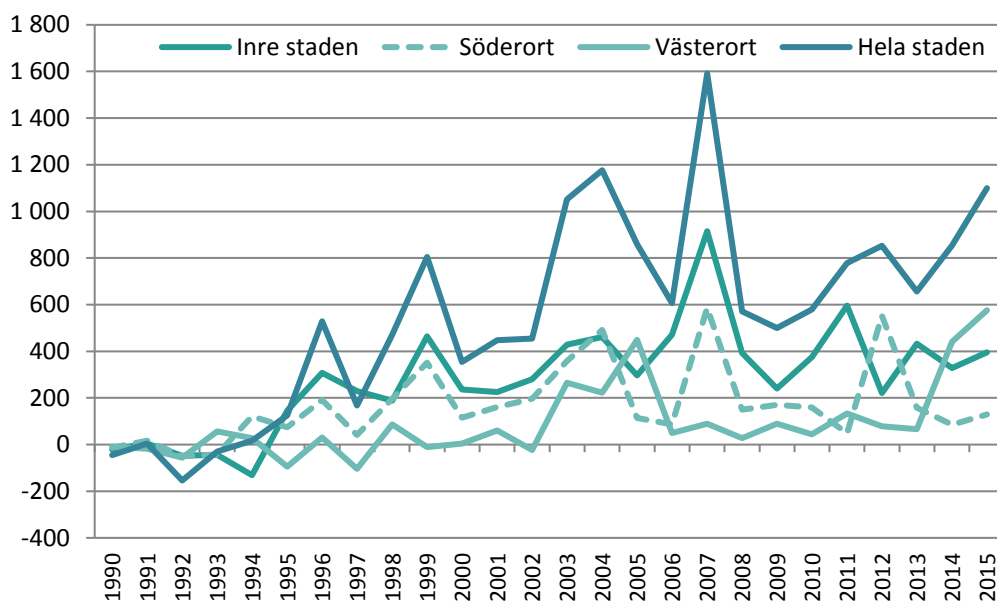
I detta avsnitt redovisas hur många lägenheter som färdigställts genom om- och tillbyggnad och hur stort nettotillskottet av lägenheter väntas bli som resultat av de om- och tillbyggnadsprojekt som påbörjats under året. Därefter redovisas antalet lägenheter i pågående om- och tillbyggnadsprojekt vid början respektive slutet av året.

3.1 Färdigställd om- och tillbyggnad

Under år 2015 ledde om- och tillbyggnationer till ett tillskott om totalt 1 100 bostäder. Sett i relation till det totala tillskottet av bostäder i staden innebär det 18 procent. I Figur 6 visas hur nettotillskottet genom om- och tillbyggnad fördelat sig mellan Inre staden, Söderort och Västerort sedan år 1990.

Antalet lägenheter som tillkommer på detta sätt har varierat relativt kraftigt mellan åren, och av figuren kan vi se en ökande trend med något mindre skiftningar mellan åren. Under 1990-talet var nettotillskottet av bostäder genom om- och tillbyggnader i snitt 189 stycken per år. För perioden 2000-2015 ligger genomsnittet på 777 lägenheter per år. De senaste fem åren är snittet 848 lägenheter per år.

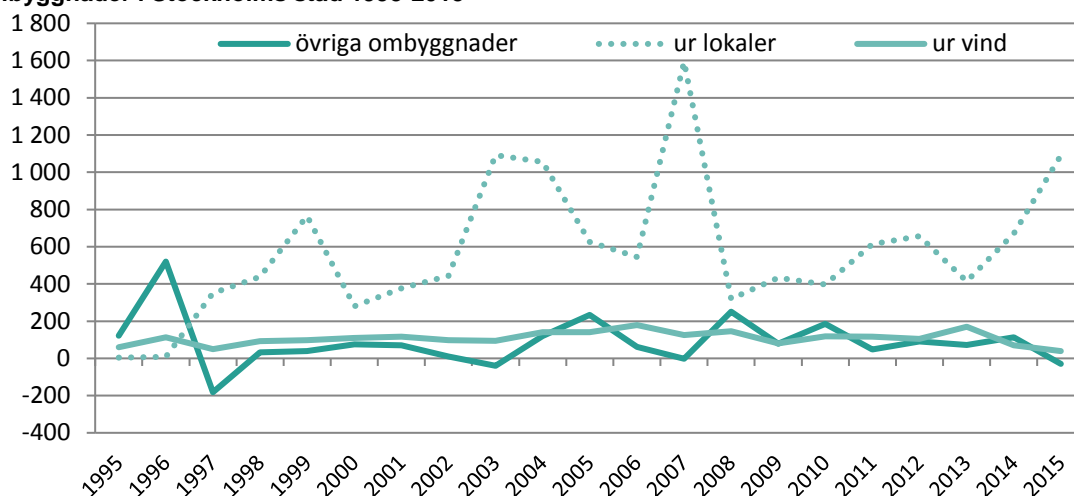
De flesta år under den studerade perioden har det största antalet lägenheter tillkommit i Inre staden. 2012 bröts mönstret då flest lägenheter tillkom i Söderort, främst i kvarteret Tvålfvingan vid Telefonplan. Efter att det år 2013 åter var i den Inre staden som flest lägenheter tillkom var det Västerort som under 2014 stod för de flesta tillkommande lägenheterna genom ombyggnation. Det berodde till stor del på att Vattenfalls tidigare lokaler i Räcksta byggdes om till bostäder. Även under 2015 tillkom flest lägenheter i Västerort, 576 stycken, av dessa ligger ytterligare 431 lägenheter i de lokaler som tidigare användes av Vattenfall.

Figur 6 Nettoförändring av antalet bostäder genom om- och tillbyggnad efter område år 1990-2015

I Figur 7 redovisas hur många av lägenheterna som tillkommit genom inredning av vindar, ombyggnad av lokaler respektive övriga om- och tillbyggnader under perioden 1995-2015.

Liksom under tidigare år är det framför allt om- och tillbyggnad av lokaler som genererat nya bostäder under år 2015. Ombyggnad av 101 165 kvadratmeter lokalyta har genererat 1 090 bostäder nya bostäder, varav 364 i Inre staden, 114 i Söderort och 612 i Västerort.

Ombyggnad av vindar till lägenheter förekommer till övervägande delen i Inre staden, 30 av de 39 bostäder som tillkommit på detta sätt återfinns här, av de resterande lägenheterna finns 6 i Söderort och 3 i Västerort.

Figur 7 Tillskott av lägenheter genom om- och tillbyggnad av vindar, lokaler och övriga om-/tillbyggnader i Stockholms stad 1995-2015

I Tabell 7 redovisas nettotillskottet av lägenheter per lägenhetsstorlek och område. Om- och tillbyggnader har framför allt gett ett tillskott på lägenheter med två rum och kök men även många lägenheter med tre rum och kök.

Tabell 7 Antal lägenheter före och efter ombyggnad per lägenhetsstorlek och område år 2015

Område	1+ r, 1+ rkv	1 rk	2 rk	3 rk	4 rk	5 rk	6+ rk	Summa
Inre staden netto	-3	37	88	118	107	34	14	395
före	6	18	39	30	25	10	24	152
efter	3	55	127	148	132	44	38	547
Söderort netto	10	38	43	20	8	9	1	129
före	22	4	13	9	3	1	-	52
efter	32	42	56	29	11	10	1	181
Västerort netto	1	135	210	141	83	5	1	576
före	-	41	69	2	-	2	-	114
efter	1	176	279	143	83	7	1	690
Hela staden netto	8	210	341	279	198	48	16	1 100
före	28	63	121	41	28	13	24	318
efter	36	273	462	320	226	61	40	1 418

3.2 Påbörjad om- och tillbyggnad

De om- och tillbyggnader som påbörjades under år 2015 väntas generera ett nettotillskott om totalt 1 068 bostäder. Av dessa återfinns 795 i Inre staden, 140 i Söderort och 133 i Västerort.

3.3 Pågående om- och tillbyggnad

Vid slutet av år 2015 var den pågående produktionen av om- och tillbyggnader något högre jämfört med utgången av 2014 och förväntas generera 1 544 bostäder (1 468 vid utgången av 2014). Till skillnad mot 2014 då projekten fördelar sig relativt jämnt över staden, så återfinns den största delen av de pågående projekten (62 procent av bostäderna) i Inre staden, 952 lägenheter förväntas tillkomma genom dessa ombyggnader. Ett projekt är kvarteret Vallgossen 14 där före detta Sankt Görans gymnasium byggs om till 237 studentbostäder. Ett annat projekt är fastigheten Isbrytaren 50 där 197 lägenheter byggs i tidigare industrilokaler.

I Söderort pågår ombyggnader som förväntas ge 419 bostäder (27 procent) och i Västerort 173 bostäder (11 procent).

4 Rivningar

Under år 2015 påbörjades rivningar av sammanlagt 8 bostäder, 2 låg i Söderort och 6 i Västerort. Samtliga var småhus.

5 Förändring av bostadsbeståndet

Det totala nettotillskottet av lägenheter i Stockholms stad, genom nyproduktion, om- och tillbyggnader samt rivningar, var 6 211 stycken år 2015, varav 5 925 i flerbostadshus och 296 i småhus.

I Tabell 8 nedan redovisas nettoförändringen per hustyp och lägenhetsstorlek. Störst är nettotillskottet av bostäder med två rum och kök, 1 916 lägenheter, följt av tre rum och kök, 1 798 lägenheter.

Tabell 8 Nettoförändring av antalet lägenheter per hustyp, storlek och åtgärd. Stockholms stad år 2015

	1+r, 1+rkv	1rk	2rk	3rk	4rk	5rk	6+ rk	Totalt
Flerbostadshus	11	909	1 915	1 780	1 101	177	32	5 925
Nybyggnad	3	699	1 574	1 501	903	129	16	4 825
Ombyggnad	8	210	341	279	198	48	16	1 100
Rivning	-	-	-	-	-	-	-	-
Småhus	-	-	1	18	101	153	13	286
Nybyggnad	-	-	1	19	104	155	15	294
Ombyggnad	-	-	-	-	-	-	-	-
Rivning	-	-	-	-1	-3	-2	-2	-8
Samtliga hus	11	909	1 916	1 798	1 202	330	45	6 211

I Tabell 9 redovisas nettotillskottet per område och lägenhetsstorlek. Nettotillskottet av lägenheter är relativt jämnt fördelat mellan Inre staden och Västerort med 1 835 respektive 2 003 lägenheter. Flest lägenheter tillkom i Söderort, 2 373 lägenheter. I Inre staden och Västerort står ombyggnationer för mer än 20 procent av de tillkomna lägenheterna, 22 respektive 29 procent. I Söderort var motsvarande andel 5 procent.

Tabell 9 Nettoförändring av antalet lägenheter per område, storlek och åtgärd år 2015

	1+r, 1+rkv	1rk	2rk	3rk	4rk	5rk	6+ rk	Totalt
Inre staden	-3	117	512	626	454	104	25	1 835
Nybyggnad	-	80	424	508	347	70	11	1 440
Ombyggnad	-3	37	88	118	107	34	14	395
Rivning	-	-	-	-	-	-	-	-
Söderort	10	599	762	562	334	98	8	2 373
Nybyggnad	-	561	719	542	326	91	7	2 246
Ombyggnad	10	38	43	20	8	9	1	129
Rivning	-	-	-	-	-	-2	-	-2
Västerort	4	193	642	610	414	128	12	2 003
Nybyggnad	3	58	432	470	334	123	13	1 433
Ombyggnad	1	135	210	141	83	5	1	576
Rivning	-	-	-	-1	-3	-	-2	-6
Hela staden	11	909	1 916	1 798	1 202	330	45	6 211
Nybyggnad	3	699	1 575	1 520	1 007	284	31	5 119
Ombyggnad	8	210	341	279	198	48	16	1 100
Rivning	-	-	-	-1	-3	-2	-2	-8

6 Bostadsbeståndet vid årets slut

Tidigare redovisades ett beräknat bostadsbestånd för Stockholms stad, där nettoförändringen under året adderades till det beräknade bostadsbeståndet året innan. Från och med 2015 används uppgifter från lägenhetsregistret, med bearbetning av SCB som statistik över stadens bostadsbestånd.

I tabell 10 nedan redovisas bostadsbeståndet efter hustyp och upplåtelseform per stadsdelsområde. I slutet av 2015 bestod bostadsbeståndet av 446 048 lägenheter i flerbostadshus och småhus. 50 procent av lägenheterna upplåts med bostadsrätt, 41 procent med hyresrätt och 9 procent av lägenheterna har äganderätt.

Tabell 10 Antal bostäder efter hustyp och upplåtelseform, per stadsdelsområde år 2015

Område	Hustyp			Upplåtelseform				Totalt
	Flerbostads- hus *	Småhus	Totalt	Hyres- rätt	Bostads- rätt	Ägande- rätt	Uppgift saknas	
Inre staden	187 607	751	188 358	67 875	120 132	351	-	188 358
Kungsholmen	40 352	316	40 668	12 267	28 118	283	-	40 668
Norrmalm	38 907	38	38 945	12 399	26 541	5	-	38 945
Södermalm	68 653	209	68 862	29 479	39 368	15	-	68 862
Östermalm	39 695	188	39 883	13 730	26 105	48	-	39 883
Söderort	140 592	20 131	160 723	73 027	69 148	18 546	2	160 723
Enskede-Årsta-Vantör	41 643	4 725	46 368	20 182	21 737	4 449	-	46 368
Farsta	21 526	4 377	25 903	13 515	8 734	3 654	-	25 903
Hägersten-Liljeholmen	39 576	2 769	42 345	17 207	22 529	2 607	2	42 345
Skarpnäck	19 823	1 902	21 725	9 555	10 546	1 624	-	21 725
Skärholmen	11 584	1 977	13 561	9 632	1 958	1 971	-	13 561
Älvsjö	6 440	4 381	10 821	2 936	3 644	4 241	-	10 821
Västerort	73 420	23 547	96 967	43 434	32 135	21 398	-	96 967
Bromma	26 988	7 837	34 825	11 833	15 547	7 445	-	34 825
Hässelby-Vällingby	20 616	9 805	30 421	15 004	6 263	9 154	-	30 421
Rinkeby-Kista	16 921	1 536	18 457	10 588	7 224	645	-	18 457
Spånga-Tensta	8 895	4 369	13 264	6 009	3 101	4 154	-	13 264
Hela staden	401 619	44 429	446 048	184 336	221 415	40 295	2	446 048

* inklusive lägenheter i övriga hus

I tabell 11 redovisas lägenheter i flerbostadshus efter storlek och per område. I staden som helhet är lägenheter med två rum och kök den vanligaste storleken, 33 procent, följt av tre rum och kök, 27 procent. I den Inre staden utgör små lägenheter, lägenheter utan kök alternativt med kokvrå eller ett rum och kök, 34 procent av beståndet, motsvarande andel i Västerort och Söderort är 17 procent.

Tabell 11 Antal lägenheter i flerbostadshus (inklusive lägenheter i övriga hus) efter storlek och område år 2015

Område	1+ r, 1+ rkv	1 rk	2 rk	3 rk	4 rk	5+ rk	Uppgift saknas	Totalt
Inre staden	22 029	40 432	54 308	38 673	20 533	11 581	51	187 607
Kungsholmen	5 140	10 879	11 912	6 908	3 780	1 721	12	40 352
Norrmalm	4 251	7 526	11 731	8 800	4 306	2 287	6	38 907
Södermalm	7 680	16 224	19 804	14 853	7 463	2 617	12	68 653
Östermalm	4 958	5 803	10 861	8 112	4 984	4 956	21	39 695
Söderort	8 318	15 236	53 147	43 529	16 290	3 905	167	140 592
Enskede-Årsta-Vantör	2 820	4 902	15 364	12 557	4 691	1 237	72	41 643
Farsta	1 315	1 719	7 813	7 637	2 188	813	41	21 526
Hägersten-Liljeholmen	2 027	5 569	16 406	10 202	4 395	964	13	39 576
Skarpnäck	1 145	1 790	8 490	5 655	2 244	468	31	19 823
Skärholmen	734	787	2 747	5 339	1 751	225	1	11 584
Älvsjö	277	469	2 327	2 139	1 021	198	9	6 440
Västerort	6 337	6 403	24 732	24 414	9 605	1 819	110	73 420
Bromma	1 772	3 402	11 029	7 055	2 994	723	13	26 988
Hässelby-Vällingby	2 345	1 456	7 406	6 546	2 404	454	5	20 616
Rinkeby-Kista	1 974	973	3 701	7 242	2 560	470	1	16 921
Spånga-Tensta	246	572	2 596	3 571	1 647	172	91	8 895
Hela staden	36 684	62 071	132 187	106 616	46 428	17 305	328	401 619

I tabellerna med stadens bostadsbestånd ovan ingår inte specialbostäder, vilket är nytt för i år och är i linje med hur SCB redovisar statistiken. I tabell 12 nedan redovisas specialbostäder efter typ av bostad.

Tidigare i rapporten redovisas kategoribostäder, där inkluderas förutom studentbostäder och äldreboenden även ungdomsbostäder och seniorbostäder. Ungdomsbostäder och seniorbostäder ingår inte i de specialbostäder som redovisas i tabellen nedan utan ingår i det vanliga bostadsbeståndet. 22 370 lägenheter kategoriseras som specialbostäder, den största delen, 52 procent, är specialbostäder för äldre och personer med funktionsnedsättning, 38 procent är studentbostäder och 10 procent övrig specialbostad. 77 procent av stadens 8 555 studentbostäder finns i den Inre staden, 13 procent finns i Söderort och 9 procent i Västerort.

Tabell 12 Specialbostäder efter typ av bostad och område år 2015

Område	Specialbostad äldre/ funktionshindrad	Studentbostad	Övrig specialbostad*	Totalt
Inre staden	3 761	6 606	1 443	11 810
Söderort	4 594	1 144	667	6 405
Västerort	3 188	805	162	4 155
Hela staden	11 543	8 555	2 272	22 370

* Definition enligt Lantmäteriet: En övrig specialbostad är en annan specialbostad än för äldre eller funktionshindrade eller en studentbostad och som är varaktigt förbehållen vissa väl avgränsade grupper. En sådan bostad är avsedd för temporärt boende och hyrs ut med reducerat besittningsskydd. Exempel är samlade bestånd av utslussningsbostäder för personer som nyss frigivits från kriminalvårdsanstalt samt elevhem och internat som inte räknas in i gruppen studentbostäder.

Tabeller

Tabell 13 Nybyggda bostäder efter hustyp och upplåtelseform församlings- och stadsdelsvis färdigställda år 2015

Tabell 14 Nybyggda bostäder i flerbostadshus efter lägenhetsstorlek församlings- och stadsdelsvis färdigställda år 2015

Tabell 15 Nybyggda bostäder i småhus efter lägenhetsstorlek församlings- och stadsdelsvis färdigställda år 2015

Tabell 16 Påbörjade bostäder efter hustyp och upplåtelseform församlings- och stadsdelsvis år 2015

Tabell 17 Påbörjade bostäder i flerbostadshus efter lägenhetsstorlek församlings- och stadsdelsvis år 2015

Tabell 18 Påbörjade bostäder i småhus efter lägenhetsstorlek församlings- och stadsdelsvis år 2015

Tabell 19 Om- och tillbyggda lägenheter efter storlek församlingsvis år 2015

Tabell 13 Nybyggda bostäder efter hustyp och upplåtelseform församlings- och stadsdelsvis färdigställda år 2015

Område	Hustyp			Upplåtelseform		
	Flerbostadshus	Småhus	Totalt	Bostadsrätt	Hyresrätt	Äganderätt
Inre staden	1 440	-	1 440	881	559	-
Engelbrekt (fg)	434	-	434	56	378	-
Hjorthagen-Värtahamnen	376	-	376	56	320	-
Tekniska Högskolan	58	-	58	-	58	-
Högalid (fg)	91	-	91	91	-	-
Mellersta Högalid	91	-	91	91	-	-
Maria (fg)	181	-	181	-	181	-
Mariatorget	181	-	181	-	181	-
Sofia (fg)	157	-	157	157	-	-
Södra Hammarbyhamnen	141	-	141	141	-	-
Södra Sofia	16	-	16	16	-	-
Västermalms (fg)	577	-	577	577	-	-
Kristineberg	225	-	225	225	-	-
Stadshagen	352	-	352	352	-	-
Söderort	2 172	74	2 246	1 199	987	60
Brännkyrka (fg)	483	10	493	219	268	6
Fruängen	354	-	354	188	166	-
Herrängen	-	2	2	-	-	2
Långbro	27	6	33	31	-	2
Långsjö	-	1	1	-	-	1
Solberga	102	1	103	-	102	1
Farsta (fg)	423	14	437	280	143	14
Fagersjö		13	13	-	-	13
Farsta	241	-	241	235	6	-
Farsta Strand	-	1	1	-	-	1
Hökarängen	45	-	45	45	-	-
Tallkrogen	137	-	137	-	137	-
Hägersten (fg)	490	6	496	356	138	2
Aspudden	24	4	28	4	24	-
Gröndal	42	-	42	42	-	-
Liljeholmen	116	-	116	116	-	-
Midsommarkransen	107	-	107	107	-	-
Mälarhöjden	14	2	16	14	-	2
Västberga Västra	73	-	73	73	-	-
Västertorp	114	-	114	-	114	-
Skarpnäck (fg)	241	7	248	145	96	7
Bagarmossen	32	-	32	-	32	-
Björkhagen	64	7	71	-	64	7

Forts. tabell 13

Område	Hustyp			Uppåtelseform		
	Flerbostadshus	Småhus	Totalt	Bostadsrätt	Hyresrätt	Äganderätt
Hammarbyhöjden	145	-	145	145	-	-
Skärholmen (fg)	342	-	342	-	342	-
Bredäng	196	-	196	-	196	-
Skärholmen	146	-	146	-	146	-
Vantör (fg)	193	37	230	199	-	31
Hagsätra	60	-	60	60	-	-
Högdalen	-	31	31	-	-	31
Stureby	110	-	110	110	-	-
Örby	23	6	29	29	-	-
Västerort	1 213	220	1 433	1 324	55	54
Bromma (fg)	561	46	607	565	-	42
Beckomberga	60	39	99	60	-	39
Blackeberg	176	-	176	176	-	-
Bromma Kyrka	-	7	7	4	-	3
Mariehäll	325	-	325	325	-	-
Hässelby (fg)	68	7	75	72	-	3
Hässelby Strand	68	-	68	68	-	-
Hässelby Villastad	-	7	7	4	-	3
Spånga-Kista (fg)	285	68	353	327	19	7
Bromsten	-	2	2	-	-	2
Flysta	-	2	2	-	-	2
Kista	266	61	327	327	-	-
Solhem	19	1	20	-	19	1
Sundby	-	2	2	-	-	2
Vällingby (fg)	148	25	173	136	36	1
Kälvesta	-	5	5	5	-	-
Nälsta	-	5	5	4	-	1
Räcksta	-	15	15	15	-	-
Vinsta	112	-	112	112	-	-
Vällingby	36	-	36	-	36	-
Västerled (fg)	151	74	225	224	-	1
Alvik	151	-	151	151	-	-
Ulvsunda	-	73	73	73	-	-
Äppelviken	-	1	1	-	-	1
Hela staden	4 825	294	5 119	3 404	1 601	114

Tabell 14 Nybyggda bostäder i flerbostadshus efter lägenhetsstorlek församlings- och stadsdelsvis färdigställda år 2015

Område	1+ r, 1+rkv	1 rk	2 rk	3 rk	4 rk	5 rk	6+ rk	Summa lägenheter	Summa rumsenheter
Inre staden	-	80	424	508	347	70	11	1 440	5 696
Engelbrekt (fg)	-	60	123	196	48	7	-	434	1 555
Hjorthagen-Värtahamnen	-	2	123	196	48	7	-	376	1 439
Tekniska Högsolan	-	58	-	-	-	-	-	58	116
Högälid (fg)	-	-	19	26	35	10	1	91	403
Mellersta Högälid	-	-	19	26	35	10	1	91	403
Maria (fg)	-	15	39	72	51	4	-	181	714
Mariatorget	-	15	39	72	51	4	-	181	714
Sofia (fg)	-	5	30	46	72	2	2	157	670
Södra Hammarbyhamnen	-	5	30	37	65	2	2	141	599
Södra Sofia	-	-	-	9	7	-	-	16	71
Västermalms (fg)	-	-	213	168	141	47	8	577	2 354
Kristineberg	-	-	52	63	74	36	-	225	994
Stadshagen	-	-	161	105	67	11	8	352	1 360
Söderort	-	561	719	542	312	35	3	2 172	7 238
Brännkyrka (fg)	-	28	151	192	104	8	-	483	1 845
Fruängen	-	24	120	136	74	-	-	354	1 322
Långbro	-	-	2	-	17	8	-	27	139
Solberga	-	4	29	56	13	-	-	102	384
Farsta (fg)	-	164	120	90	47	2	-	423	1 295
Farsta	-	29	96	76	38	2	-	241	852
Hökarängen	-	21	1	14	9	-	-	45	146
Tallkrogen	-	114	23	-	-	-	-	137	297
Hägersten (fg)	-	112	163	108	84	20	3	490	1 706
Aspudden	-	1	7	7	9	-	-	24	96
Gröndal	-	9	23	-	10	-	-	42	137
Liljeholmen	-	6	25	41	29	12	3	116	489
Midsommarkransen	-	-	36	39	28	4	-	107	428
Mälarhöjden	-	-	2	-	8	4	-	14	70
Västberga Västra	-	5	67	1	-	-	-	73	215
Västertorp	-	91	3	20	-	-	-	114	271
Skarpnäck (fg)	-	4	114	87	35	1	-	241	879
Bagarmossen	-	2	14	16	-	-	-	32	110
Björkhagen	-	2	30	29	3	-	-	64	225
Hammarbyhöjden	-		70	42	32	1	-	145	544
Skärholmen (fg)	-	226	90	26	-	-	-	342	826
Bredäng	-	196	-	-	-	-	-	196	392
Skärholmen	-	30	90	26	-	-	-	146	434
Vantör (fg)	-	27	81	39	42	4	-	193	687

Forts. tabell 14

Område	1+ r, 1+rkv	1 rk	2 rk	3 rk	4 rk	5 rk	6+ rk	Summa lägenheter	Summa rumsenheter
<i>Hagsätra</i>	-	-	40	10	10	-	-	60	210
<i>Stureby</i>	-	14	32	28	32	4	-	110	420
<i>Örby</i>	-	13	9	1	-	-	-	23	57
Västerort	3	58	431	451	244	24	2	1 213	4 596
Bromma (fg)	-	31	156	211	149	12	2	561	2 207
<i>Beckomberga</i>	-	-	18	27	15	-	-	60	237
<i>Blackeberg</i>	-	-	67	73	36	-	-	176	673
<i>Mariehäll</i>	-	31	71	111	98	12	2	325	1 297
Hässelby (fg)	-	8	48	12	-	-	--	68	208
<i>Hässelby Strand</i>	-	8	48	12	-	-	-	68	208
Spånga-Kista (fg)	-	1	148	102	34	-	-	285	1024
<i>Kista</i>	-	-	130	102	34	-	-	266	968
<i>Solhem</i>	-	1	18	-	-	-	-	19	56
Vällingby (fg)	3	10	48	63	24	-	-	148	539
<i>Vinsta</i>	3	10	38	49	12	-	-	112	393
<i>Vällingby</i>	-	-	10	14	12	-	-	36	146
Västerled (fg)	-	8	31	63	37	12	-	151	618
<i>Alvik</i>	-	8	31	63	37	12	-	151	618
Hela staden	3	699	1 574	1 501	903	129	16	4 825	17 530

Tabell 15 Nybyggda bostäder i småhus efter lägenhetsstorlek församlings- och stadsdelsvis färdigställda år 2015

Område	1+ r, 1+rkv	1 rk	2 rk	3 rk	4 rk	5 rk	6+ rk	Summa småhus	Summa rumsenheter
Inre staden	-	-	-	-	-	-	-	-	-
Söderort	-	-	-	-	14	56	4	74	437
Brännkyrka (fg)	-	-	-	-	1	6	3	10	64
Herrängen	-	-	-	-	-	-	2	2	15
Långbro	-	-	-	-	-	6	-	6	36
Långsjö	-	-	-	-	-	-	1	1	8
Solberga	-	-	-	-	1	-	-	1	5
Farsta (fg)	-	-	-	-	13	1	-	14	71
Fagersjö	-	-	-	-	13	-	-	13	65
Farsta Strand	-	-	-	-	-	1	-	1	6
Hägersten (fg)	-	-	-	-	-	5	1	6	38
Aspudden	-	-	-	-	-	4	-	4	24
Mälarhöjden	-	-	-	-	-	1	1	2	14
Skarpnäcka (fg)	-	-	-	-	-	7	-	7	42
Björkhagen	-	-	-	-	-	7	-	7	42
Vantör (fg)	-	-	-	-	-	37	-	37	222
Högdalen	-	-	-	-	-	31	-	31	186
Örby	-	-	-	-	-	6	1	7	36
Västerort	-	-	1	19	90	99	11	220	1 208
Bromma (fg)	-	-	-	-	21	23	2	46	259
Beckomberga	-	-	-	-	21	18	-	39	213
Bromma Kyrka	-	-	-	-	-	5	2	7	46
Hässelby (fg)	-	-	-	-	5	1	1	7	39
Hässelby Villastad	-	-	-	-	5	1	1	7	39
Spånga-Kista (fg)	-	-	-	-	1	64	3	68	411
Bromsten	-	-	-	-	-	1	1	2	14
Flysta	-	-	-	-	-	1	1	2	13
Kista	-	-	-	-	-	61	-	61	366
Solhem	-	-	-	-	-	1	-	1	6
Sundby	-	-	-	-	1	-	1	2	12
Vällingby (fg)	-	-	-	1	15	5	4	25	141
Kålvesta	-	-	-	1	-	-	4	5	36
Nälsta	-	-	-	-	-	5	-	5	30
Räcksta	-	-	-	-	15	-	-	15	75
Västerled (fg)	-	-	1	18	48	6	1	74	358
Ulvsunda	-	-	1	18	48	6	-	73	351
Äppelviken	-	-	-	-	-	-	1	1	7
Hela staden	-	-	1	19	104	155	15	294	1 645

Tabell 16 Påbörjade bostäder efter hustyp och upplåtelseform församlings- och stadsdelsvis år 2015

Område	Hustyp			Upplåtelseform		
	Flerbostadshus	Småhus	Totalt	Bostadsrätt	Hyresrätt	Äganderätt
Inre staden	1 271	18	1 289	894	395	-
Domkyrko (fg)	19	-	19	19	-	-
Klara	19	-	19	19	-	-
Engelbrekt (fg)	465	18	483	112	371	-
Hjorthagen-Värtahamnen	465	18	483	112	371	-
Maria (fg)	24	-	24	-	24	-
Mariatorget	24	-	24	-	24	-
Matteus (fg)	273	-	273	273	-	-
Västra Matteus	273	-	273	273	-	-
Oscar (fg)	168	-	168	168	-	-
Gärdet	168	-	168	168	-	-
Sofia (fg)	219	-	219	219	-	-
Södra Hammarbyhamnen	219	-	219	219	-	-
Västermalms (fg)	103	-	103	103	-	-
Stadshagen	103	-	103	103	-	-
Söderort	1 572	44	1 616	612	999	5
Brännkyrka (fg)	376	13	389	56	328	5
Herrängen	-	2	2	-	-	2
Långbro	-	3	3	-	-	3
Långsjö	-	8	8	8	-	-
Västberga Östra	280	-	280	-	280	-
Örby Slott	48	-	48	48	-	-
Östberga	48	-	48	-	48	-
Farsta (fg)	249	-	249	68	181	-
Farsta	44	-	44	38	6	-
Hökarängen	30	-	30	30	-	-
Larsboda	75	-	75	-	75	-
Sköndal	58	-	58	-	58	-
Svedmyra	42	-	42	-	42	-
Hägersten (fg)	686	-	686	329	357	-
Gröndal	48	-	48	48	-	-
Liljeholmen	638	-	638	281	357	-
Skarpnäck (fg)	123	12	135	71	64	-
Bagarmossen	-	12	12	12	-	-
Björkhagen	64	-	64	-	64	-
Hammarbyhöjden	59	-	59	59	-	-
Skärholmen (fg)	138	-	138	69	69	-
Bredäng	69	-	69	69	-	-
Såtra	69	-	69	-	69	-
Vantör (fg)	-	19	19	19	-	-
Hagsåtra	-	17	17	17	-	-
Stureby	-	2	2	2	-	-

Forts. tabell 16

Område	Hustyp			Upplåtelseform		
	Flerbostadshus	Småhus	Totalt	Bostadsrätt	Hyresrätt	Äganderätt
Västerort	1 708	97	1 805	1 283	461	61
Bromma (fg)	915	15	930	809	110	11
Abrahamsberg	32	-	32	32	-	-
Beckomberga	114	-	114	114	-	-
Bromma Kyrka	-	6	6	4	-	2
Mariehäll	337	9	346	337	-	9
Norra Ängby	110	-	110	-	110	-
Riksby	249	-	249	249	-	-
Åkeshov	73	-	73	73	-	-
Hässelby (fg)	64	14	78	10	64	4
Hässelby Villastad	64	14	78	10	64	4
Spånga-Kista (fg)	494	15	509	211	287	11
Bromsten	-	5	5	-	-	5
Flysta	-	1	1	-	-	1
Kista	207	-	207	207	-	-
Solhem	44	5	49	4	44	1
Sundby	-	4	4	-	-	4
Tensta	243	-	243	-	243	-
Vällingby (fg)	-	53	53	18	-	35
Kälvesta	-	34	34	-	-	34
Nälsta	-	3	3	2	-	1
Räcksta	-	16	16	16	-	-
Västerled (fg)	235	-	235	235	-	-
Alvik	4	-	4	4	-	-
Nockebyhov	231	-	231	231	-	-
Hela staden	4 551	159	4 710	2 789	1 855	66

Tabell 17 Påbörjade bostäder i flerbostadshus efter lägenhetsstorlek församlings- och stadsdelsvis år 2015

Område	1+ r, 1+rkv	1 rk	2 rk	3 rk	4 rk	5 rk	6+ rk	Summa lägenheter	Summa rumsenheter
Inre staden	-	89	296	327	259	24	3	1 271	4 653
Domkyrko (fg)	-	4	3	7	2	3	-	19	73
Klara	-	4	3	7	2	3	-	19	73
Engelbrekt (fg)	-	31	136	177	119	2	-	465	1 785
Hjorthagen-Värtahamnen	-	31	136	177	119	2	-	465	1 785
Maria (fg)	-	-	11	2	11	-	-	24	96
Mariatorget	-	-	11	2	11	-	-	24	96
Matteus (fg)	-	-	-	-	-	-	-	273	819
Västra Matteus	-	-	-	-	-	-	-	273	819
Oscar (fg)	-	10	44	72	35	6	1	168	658
Gärdet	-	10	44	72	35	6	1	168	658
Sofia (fg)	-	20	74	56	64	5	-	219	836
Södra Hammarbyhamnen	-	20	74	56	64	5	-	219	836
Västermalms fsg	-	24	28	13	28	8	2	103	386
Stadshagen	-	24	28	13	28	8	2	103	386
Söderort	353	320	339	349	187	21	3	1 572	4 488
Brännkyrka (fg)	278	44	28	22	4	-	-	376	558
Västberga Östra	278	-	-	2	-	-	-	280	286
Örby Slott	-	38	10	-	-	-	-	48	106
Östberga	-	6	18	20	4	-	-	48	166
Farsta (fg)	75	40	42	61	24	7	-	249	687
Farsta	-	12	10	14	8	-	-	44	150
Hökarängen	-	14	1	9	6	-	-	30	97
Larsboda	75	-	-	-	-	-	-	75	75
Sköndal	-	6	18	29	4	1	-	58	208
Svedmyra	-	8	13	9	6	6	-	42	157
Hägersten (fg)	-	188	180	176	127	12	3	686	2 348
Gröndal	-		18	6	18	3	3	48	207
Liljeholmen	-	188	162	170	109	9	-	638	2 141
Skarpnäck (fg)	-	19	39	51	13	1	-	123	430
Björkhagen	-	10	26	24	4	-	-	64	214
Hammarbyhöjden	-	9	13	27	9	1	-	59	216
Skärholmen (fg)	-	29	50	39	19	1	-	138	465
Bredäng	-	14	36	11	8	-	-	69	220
Sätra	-	15	14	28	11	1	-	69	245

Forts. tabell 17

Område	1+ r, 1+rkv	1 rk	2 rk	3 rk	4 rk	5 rk	6+ rk	Summa lägenheter	Summa rumsenheter
Västerort	-	506	632	364	183	23	-	1 708	5 417
Bromma (fg)	-	216	411	176	99	13	-	915	2 942
Abrahamsberg	-	1	9	12	10	-	-	32	127
Beckomberga	-	-	27	58	28	1	-	114	459
Mariehäll	-	31	170	73	51	12	-	337	1 191
Norra Ängby	-	110	-	-	-	-	-	110	220
Riksby	-	46	166	27	10	-	-	249	748
Åkeshov	-	28	39	6	-	-	-	73	197
Hässelby (fg)	-	-	32	18	14	-	-	64	238
Hässelby Villastad	-	-	32	18	14	-	-	64	238
Spånga-Kista (fg)	-	288	102	85	19	-	-	494	1 317
Kista	-	62	85	45	15	-	-	207	634
Solhem	-	-	-	40	4	-	-	44	180
Tensta	-	226	17	-	-	-	-	243	503
Västerled (fg)	-	2	87	85	51	10	-	235	920
Alvik	-	-	-	-	-	4	-	4	24
Nockebyhov	-	2	87	85	51	6	-	231	896
Hela staden	353	915	1 267	1 040	629	68	6	4 551	14 558

Tabell 18 Påbörjade bostäder i småhus efter lägenhetsstorlek församlings- och stadsdelsvis år 2015

Område	1+ r, 1+rkv	1 rk	2 rk	3 rk	4 rk	5 rk	6+ rk	Summa småhus	Summa rumsenheter
Inre staden	-	-	-	-	5	7	6	18	112
Engelbrekt (fg)	-	-	-	-	5	7	6	18	112
Hjorthagen-Värtahamnen	-	-	-	-	5	7	6	18	112
Söderort	-	-	-	-	6	34	4	44	263
Brännkyrka (fg)	-	-	-	-	4	5	4	13	79
Herrängen	-	-	-	-	-	-	2	2	14
Långbro	-	-	-	-	-	1	2	3	21
Långsjö	-	-	-	-	4	4	-	8	44
Skarpnäck (fg)	-	-	-	-	-	12	-	12	72
Bagarmossen	-	-	-	-	-	12	-	12	72
Vantör (fg)	-	-	-	-	2	17	-	19	112
Hagsätra	-	-	-	-	-	17	-	17	102
Stureby	-	-	-	-	2	-	-	2	10
Västerort	-	-	-	-	13	32	52	97	649
Bromma (fg)	-	-	-	-	-	5	10	15	104
Bromma Kyrka	-	-	-	-	-	5	1	6	38
Mariehäll	-	-	-	-	-	-	9	9	66
Hässelby (fg)	-	-	-	-	10	2	2	14	76
Hässelby Villastad	-	-	-	-	10	2	2	14	76
Spånga-Kista (fg)	-	-	-	-	3	6	6	15	96
Bromsten	-	-	-	-	2	2	1	5	30
Flysta	-	-	-	-	-	1	-	1	6
Solhem	-	-	-	-	-	3	2	5	32
Sundby	-	-	-	-	1	-	3	4	28
Vällingby (fg)	-	-	-	-	-	19	34	53	373
Kålvesta	-	-	-	-	-	-	34	34	259
Nälsta	-	-	-	-	-	3	-	3	18
Råcksta	-	-	-	-	-	16	-	16	96
Hela staden	-	-	-	-	24	73	62	159	1 024

Tabell 19 Om- och tillbyggda lägenheter efter storlek församlingsvis år 2015

Område	1+ r, 1+rkv	1 rk	2 rk	3 rk	4 rk	5 rk	6+ rk	Summa lägenheter	Summa rumsenheter
Inre staden Netto	-3	37	88	118	107	34	14	395	1 607
Före	6	18	39	30	25	10	24	152	617
Efter	3	55	127	148	132	44	38	547	2 224
Domkyrko (fg) Netto	-	-	1	1	-	-	1	3	14
Före	-	-	1	2	1	-	-	4	16
Efter	-	-	2	3	1	-	1	7	30
Vasastads-området Netto	-3	6	10	7	14	13	0	47	205
Före	3	5	8	8	9	1	4	38	144
Efter	-	11	18	15	23	14	4	85	349
Johannes (fg) Netto	-	-	3	9	13	5	-	30	140
Före	-	1	3	2	3	1	3	13	54
Efter	-	1	6	11	16	6	3	43	194
Adolf Fredrik (fg) Netto	-	1	5	-1	1	-	-	6	18
Före	-	1	-	1	-	-	-	2	6
Efter	-	2	5	-	1	-	-	8	24
Gustav Vasa (fg) Netto	-	2	1	-	1	-	1	5	12
Före	-	-	1	1	-	-	-	2	7
Efter	-	2	2	1	1	-	1	7	19
Matteus (fg) Netto	-3	3	1	-1	-1	8	-1	6	35
Före	3	3	4	4	6	-	1	21	77
Efter	-	6	5	3	5	8	-	27	112
Östermalms-området Netto	-1	13	48	58	34	12	6	170	655
Före	3	2	9	7	7	5	17	50	242
Efter	2	15	57	65	41	17	23	220	897
Engelbrekt (fg) Netto	1	9	36	34	20	4	-1	103	381
Före	-	-	3	4	4	3	5	19	98
Efter	1	9	39	38	24	7	4	122	479
Hedvig Eleonora (fg) Netto	-2	3	12	13	12	5	2	45	195
Före	2	2	3	-	-	-	1	8	23
Efter	-	5	15	13	12	5	3	53	218
Oscar (fg) Netto	-	1	-	11	2	3	5	22	79
Före	1	-	3	3	3	2	11	23	121
Efter	1	1	3	14	5	5	16	45	200

Forts. tabell 19

Område	1+ r, 1+rkV	1 rk	2 rk	3 rk	4 rk	5 rk	6+ rk	Summa lägenheter	Summa rumsenheter
Kungsholms-området Netto	-	9	19	18	31	7	5	89	374
Före	-	4	9	6	3	3	2	27	106
Efter	-	13	28	24	34	10	7	116	480
Västermalms (fg) Netto	-	9	19	18	31	7	5	89	374
Före	-	4	9	6	3	3	2	27	106
Efter	-	13	28	24	34	10	7	116	480
Södermalms-området	1	9	10	34	28	2	2	86	359
Före	-	7	12	7	5	1	1	33	109
Efter	1	16	22	41	33	3	3	119	468
Maria (fg) Netto	1	3	12	18	22	-1	2	57	241
Före	-	-	4	1	-	1	1	7	22
Efter	1	3	16	19	22	-	3	64	263
Högalid (fg) Netto	-	11	1	12	5	2	-	31	110
Före	-	-	1	2	4	-	-	7	31
Efter	-	11	2	14	9	2	-	38	141
Katarina (fg) Netto	-	-5	-3	2	1	1	-	-4	-
Före	-	7	7	3	1	-	-	18	52
Efter	-	2	4	5	2	1	-	14	52
Sofia (fg) Netto	-	-	-	2	-	-	-	2	8
Före	-	-	-	1	-	-	-	1	4
Efter	-	-	-	3	-	-	-	3	12
Söderort Netto	10	38	43	20	8	9	1	129	257
Före	22	4	13	9	3	1	-	52	126
Efter	32	42	56	29	11	10	1	181	523
Brännkyrka (fg) Netto	6	7	8	2	-	-1	1	23	53
Före	-	-	-	-	-	1	-	1	6
Efter	6	7	8	2	-	-	1	24	59
Enskede (fg) Netto	-	-	4	10	-	6	-	20	89
Före	-	1	5	1	2	-	-	9	31
Efter	-	3	8	11	2	6	-	30	120
Farsta (fg) Netto	3	-	3	1	1	1	-	9	27
Före	22	-	-	-	-	-	-	22	22
Efter	25	-	3	1	1	1	-	31	49
Hägersten (fg) Netto	-	8	1	7	5	1	-	22	78
Före	-	2	6	3	-	-	-	11	34
Efter	-	10	7	10	5	1	-	33	112
Skarpnäck (fg) Netto	-	7	5	-	1	2	-	15	46
Före	-	1	2	2	1	-	-	6	21
Efter	-	8	7	2	2	2	-	21	67

Forts. tabell 19

Område	1+ r, 1+rkv	1 rk	2 rk	3 rk	4 rk	5 rk	6+ rk	Summa lägenheter	Summa rumsenheter
Skärholmen (fg) Netto	-	-	-	1	-	-	-	1	4
Före	-	-	-	-	-	-	-	-	-
Efter	-	-	-	1	-	-	-	1	4
Vantör (fg) Netto	-	14	23	-1	1	-	-	37	100
Före	-	-	-	3	-	-	-	3	12
Efter	1	14	23	2	1	-	-	41	112
Västerort Netto	1	135	210	141	83	5	1	576	1 918
Före	-	41	69	2	-	2	-	114	309
Efter	1	176	279	143	83	7	1	690	2 227
Bromma (fg) Netto	-	-3	18	78	23	4	-	120	499
Före	-	40	65	2	-	-	-	107	283
Efter	-	37	83	80	23	4	-	227	782
Hässelby (fg) Netto	-	-	1	1	-	-	-	2	7
Före	-	-	-	-	-	-	-	-	-
Efter	-	-	1	1	-	-	-	2	7
Spånga-Kista (fg) Netto	-	-	-	1	-	-	-	1	4
Före	-	-	-	-	-	-	-	-	-
Efter	-	-	-	1	-	-	-	1	4
Vällingby (fg) Netto	1	132	191	56	57	-1	-	436	1 341
Före	-	-	-	-	-	2	-	2	12
Efter	1	132	191	56	57	1	-	438	1 353
Västerled (fg) Netto	-	6	-	5	3	2	1	17	67
Före	-	1	4	-	-	-	-	5	14
Efter	-	7	4	5	3	2	1	22	81
Hela staden Netto	8	210	341	279	198	48	16	1 100	3 922
Före	28	63	121	41	28	13	24	318	1 052
Efter	36	273	462	320	226	61	40	1 418	4 974