

Statistik om Stockholm

Bostadsbyggandet
Årsrapport 2014

Förord

Denna rapport tillhör serien Statistik om Stockholm och redovisar samlad statistik över nyproduktion, ombyggnad, rivningar samt nettotillskott av bostäder i Stockholms stad under det närmast föregående året (2014).

Statistiken behandlar i huvudsak de genom nyproduktion och om- och tillbyggnad färdigställda bostäderna. Även bostäder som påbörjats under året redovisas liksom rivna bostäder och pågående bostadsbyggande. För bostäderna beskrivs genomgående hus- och lägenhetstyp samt ägarkategori. Statistiken redovisas på områdena Inre staden, Söderort och Västerort samt i vissa fall även per stadsdelsområde, församling och stadsdel. I rapporten redovisas även ett kalkylerat bostadsbestånd. Det kalkylerade bostadsbeståndet utgår från 1990 års Folk- och bostadsräkning, varpå de årliga nettoförändringarna i beståndet adderats.

Till grund för statistiken ligger beviljade bygglov och byggnmälan för nybyggnader i såväl flerbostadshus som småhus, och för ombyggnader i flerbostadshus. Uppgifterna om bygglov och byggnmälan erhålls från stadens stadsbyggnadskontor. Från byggherrarna inhämtas sedan kompletterande uppgifter såsom datum för påbörjande respektive färdigställande, lägenhetstyp och upplåtelseform. Uppgifterna rapporteras till Statistiska Centralbyrån som en del av kommunens upplysningskyldighet gentemot staten.

Efter bearbetning av statistiken framställs ett lägenhetsbestånd som avser senaste årsskiftet och som innehåller hus och lägenhetstyp på låg geografisk nivå. Uppgifterna om lägenhetsbeståndet tillsammans med det årliga bostadsbyggandet läggs in i stadens områdesdatasystem (ODS) och ligger sedan till grund för bland annat de ämnesvisa tabellerna över bostäder och byggnadsverksamhet samt den områdesvisa statistiken på www.statistikomstockholm.se.

Rapporten har tagits fram av Åsa Wennblom (asa.wennblom@sweco.se) på Sweco, på uppdrag av Stockholms stad.

Innehåll

1	Sammanfattning	3
2	Nyproduktion	4
2.1	Färdigställd nyproduktion	4
2.2	Påbörjad nyproduktion	8
2.3	Pågående nyproduktion	11
3	Om- och tillbyggnader	13
2.4	Färdigställd om- och tillbyggnad	13
2.5	Påbörjad om- och tillbyggnad	16
2.6	Pågående om- och tillbyggnad	16
4	Rivningar	16
5	Förändring av bostadsbeståndet	17
6	Bostadsbeståndet vid årets slut	19
7	Tabeller	21

1 Sammanfattning

Under år 2014 färdigställdes totalt 3 071 bostäder genom nyproduktion i Stockholms stad. Det är färre än de två föregående åren och speglar det lägre antalet påbörjade lägenheter under de föregående åren, 2013 undantaget.

Om- och tillbyggnationer ledde till ett tillskott om totalt 854 bostäder under året. I relation till det totala tillskottet av bostäder i staden motsvarar det 22 procent. Majoriteten av tillskottet tillkom i Västerort, 441 lägenheter.

Den nyproduktion som påbörjades under 2014 väntas ge 4 005 bostäder. Samtidigt påbörjades om- och tillbygganden som förväntas ge 724 lägenheter. Sammanlagt innebär det att 4 729 lägenheter påbörjades under 2014.

Under året revs totalt 5 bostäder i staden, samtliga var småhus i Söderort.

Det totala nettotillskottet av bostäder blev 3 920, en ökning av bostadsbeståndet med 0,9 procent. Antalet bostäder i Stockholms stad vid slutet av året uppskattas därmed till 460 734.

2 Nyproduktion

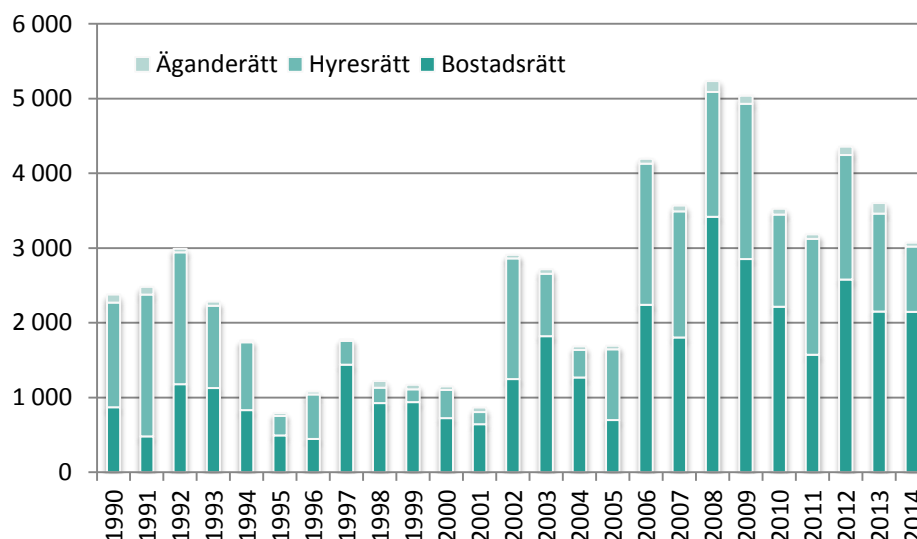
I detta avsnitt redovisas hur många lägenheter som färdigställts respektive påbörjats genom nyproduktion under året. Med färdigställande avses att byggnaden är till 75 procent inflyttningsklar. Med påbörjande avses gjutning av källargolv eller bottenplatta. Till sist redovisas antalet lägenheter under byggande vid början respektive slutet av året.

2.1 Färdigställd nyproduktion

År 2014 färdigställdes 3 071 lägenheter genom nyproduktion i Stockholms stad. Det är färre än de två föregående åren och speglar det lägre antalet påbörjade lägenheter under de föregående åren, 2013 undantaget.

I Figur 1 nedan visas antalet färdigställda lägenheter per upplåtelseform sedan år 1990. Av de lägenheter som färdigställdes under år 2014 upplåts 2 146 som bostadsrätter. Det motsvarar knappt 70 procent, vilket är en högre andel än tidigare år under 2000-talet. Under perioden 2000-2014 har 59 procent av nyproduktionen i Stockholms stad varit bostadsrätter. Under 1990-talet stod bostadsrätterna för knappt hälften av nyproduktionen.

Figur 1 Färdigställda lägenheter i nya hus per upplåtelseform. Stockholms stad år 1990-2014



I Tabell 1 redovisas de färdigställda lägenheterna år 2014 efter hustyp, upplåtelseform och område. Av de 3 071 färdigställda bostäderna återfinns 2 880, motsvarande 94 procent, i flerbostadshus. Knappt hälften av bostäderna har tillkommit i Söderort, en tredjedel i Västerort och resterande i Inre staden. 191 av bostäderna utgörs av småhus varav 118 återfinns i Västerort och 73 i Söderort.

Tabell 1 Färdigställda lägenheter i nya hus efter hustyp, upplåtelseform och område år 2014

	Inre staden	Söderort	Västerort	Hela staden	Fördelning
Flerbostadshus	562	1 407	911	2 880	93%
Bostadsrätt	421	1 022	580	2 023	65%
Hysesrätt	141	385	331	857	28%
<i>Allmännyttan</i>	<i>141</i>	<i>108</i>	<i>82</i>	331	11%
<i>Övriga</i>	<i>0</i>	<i>277</i>	<i>249</i>	526	17%
Ägarlägenhet	0	0	0	0	0%
Småhus	0	73	118	191	7%
Bostadsrätt	0	39	84	123	4%
Äganderätt	0	14	34	48	2%
Hysesrätt	0	20	0	20	1%
<i>Allmännyttan</i>	<i>0</i>	<i>0</i>	<i>0</i>	0	0%
<i>Övriga</i>	<i>0</i>	<i>20</i>	<i>0</i>	20	1%
Totalt	562	1 480	1 029	3 071	100%
Fördelning	18%	49%	33%	100%	

I Tabell 2 redovisas antalet färdigställda lägenheter per hustyp, storlek och område. Den vanligaste lägenhetsstorleken i nyproduktionen är två rum och kök, totalt 910 stycken.

Tabell 2 Färdigställda lägenheter i nya hus per hustyp, storlek och område år 2014

	1+r, 1+rkv	1rk	2rk	3rk	4rk	5rk	6+ rk	Totalt
Flerbostadshus	108	351	910	850	571	81	9	2 880
Inre staden	0	84	137	192	123	23	3	562
Söderort	108	198	459	345	262	34	1	1 407
Västerort	0	69	314	313	186	24	5	911
Småhus	0	0	0	7	45	101	38	191
Inre staden	0	0	0	0	0	0	0	0
Söderort	0	0	0	0	25	44	4	73
Västerort	0	0	0	7	20	57	34	118
Samtliga hus	108	351	910	857	616	182	47	3 071
Inre staden	0	84	137	192	123	23	3	562
Söderort	108	198	459	345	287	78	5	1 480
Västerort	0	69	314	320	206	81	39	1 029

I Tabell 3 redovisas nyproduktionen per stadsdelsområde och hustyp. Bromma var det stadsdelsområde som fick störst tillskott av nyproducerade bostäder under året, 766 stycken, följt av Hägersten-Liljeholmen med 721 och Östermalm med 562.

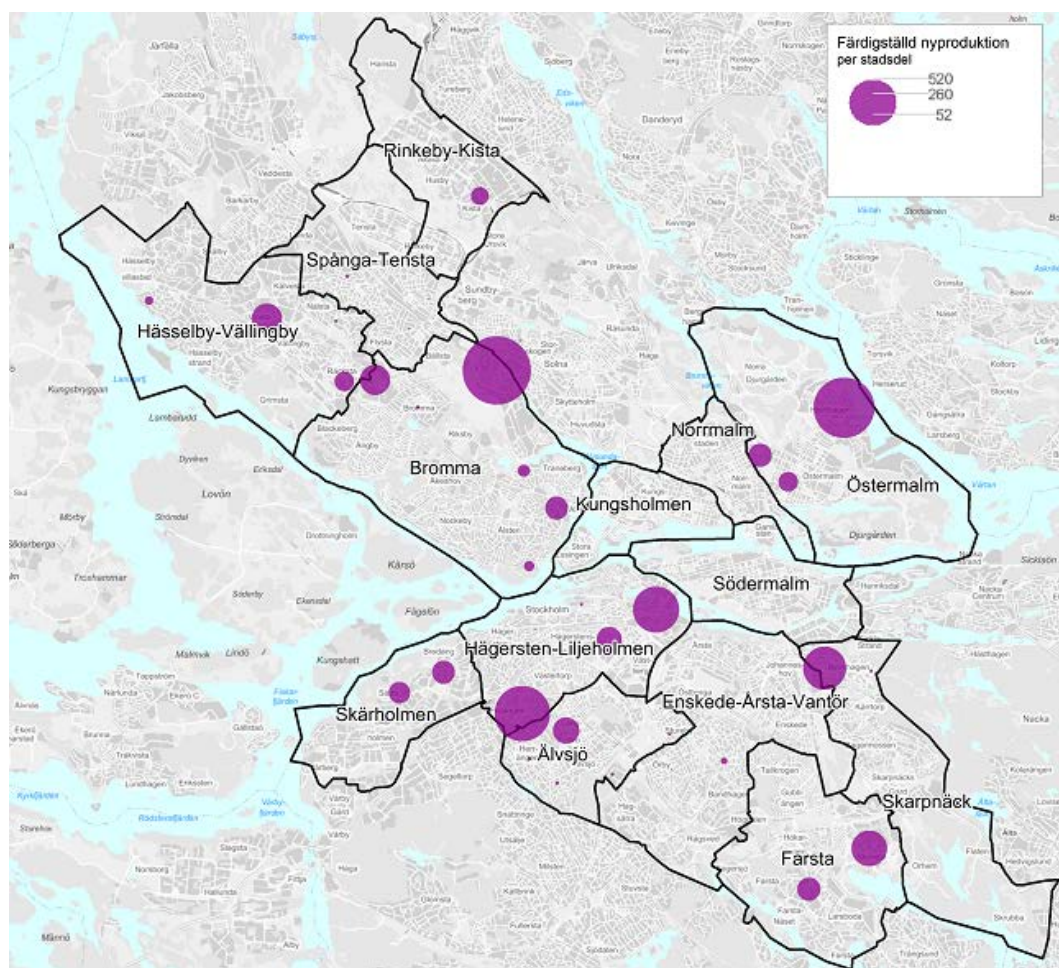
Det största tillskottet av lägenheter i småhus återfinns i Rinkeby-Kista, 53 stycken, följt av Hägersten-Liljeholmen och Hässelby-Vällingby där 44 respektive 32 lägenheter i småhus tillkom.

I tre stadsdelsområden, Kungsholmen, Norrmalm och Södermalm, tillkom inga nya bostäder genom nyproduktion under året. Det innebär att alla färdigställda lägenheter i Inre staden under 2014 tillkom i Östermalms stadsdelsområde.

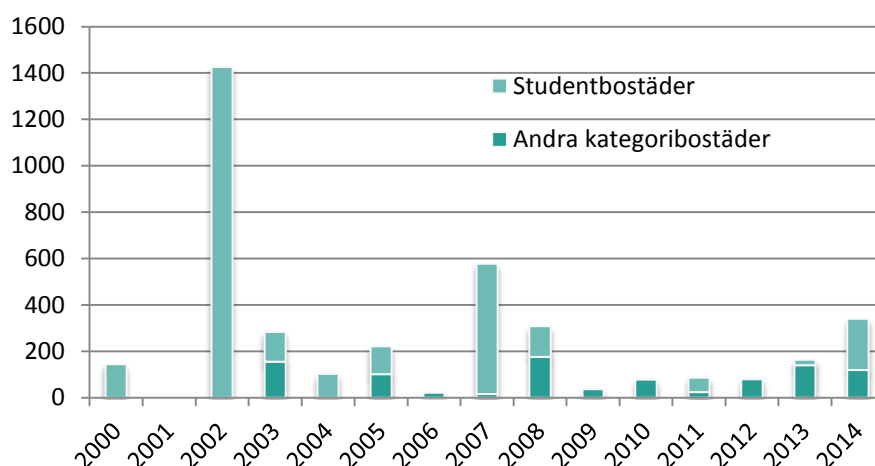
Tabell 3 Färdigställda lägenheter i nya hus efter stadsdelsområde och hustyp år 2014

Område	Flerbostadshus	Småhus	Totalt
Inre staden	562	0	562
Kungsholmen	0	0	0
Norrmalm	0	0	0
Södermalm	0	0	0
Östermalm	562	0	562
Söderort	1 407	73	1 480
Enskede-Årsta-Vantör	234	13	247
Farsta	239	0	239
Hägersten-Liljeholmen	677	44	721
Skarpnäck	0	3	3
Skärholmen	152	0	152
Älvsjö	105	13	118
Västerort	911	118	1 029
Bromma	738	28	766
Hässelby-Vällingby	173	32	205
Rinkeby-Kista	0	53	53
Spånga-Tensta	0	5	5
Hela staden	2 880	191	3 071

Kartan nedan visar var de färdigställda bostäderna tillkommit (per stadsdel).



I Figur 2 visas antalet färdigställda kategoribostäder år 2000-2014. Med kategoribostad avses äldreboende, vårdboende, gruppbostäder och studentbostäder. Antalet kategoribostäder som färdigställs genom nyproduktion varierar mycket från år till år. Genomsnittet för hela perioden 2000-2014 är 258 kategoribostäder per år. Under år 2014 färdigställdes totalt 340 kategoribostäder genom nyproduktion, varav 221 stycken var studentbostäder. Det var det högsta antalet färdigställda studentbostäder sedan 2007.

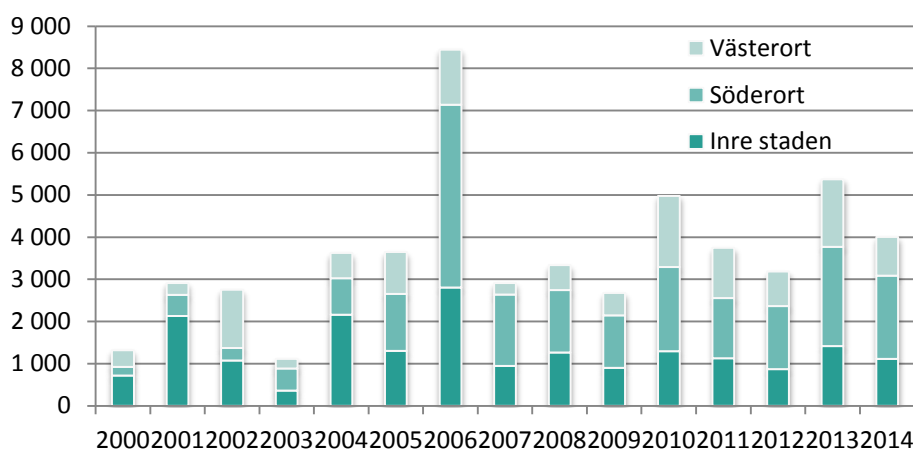
Figur 2 Färdigställda kategoribostäder i nya hus år 2000-2014

2.2 Påbörjad nyproduktion

Den nyproduktion som påbörjades under år 2014 väntas ge 4 005 bostäder, varav 3 682 stycken i flerbostadshus och 323 i småhus. Nästan hälften, 49 procent, av lägenheterna byggs i Söderort, 28 procent i Inre staden och 23 procent i Västerort.

Efter krisåret 2008 och 2009 sågs en återhämtning i antalet byggstarter år 2010. När ekonomin åter igen försvagades år 2011 sjönk antalet byggstarter och fortsatte att sjunka även under år 2012. Under 2013 påbörjades fler lägenheter än under något annat år på minst 25 år med undantag för 2006, då antalet påbörjade lägenheter var mycket högt till följd av att ränte- och investeringsbidraget togs bort vid årsskiftet 2006/2007.

I Figur 3 redovisas antalet byggstartade lägenheter per år sedan år 2000 fördelat per område.

Figur 3 Påbörjade bostäder i nyproduktion per område år 2000-2014

I Tabell 4 redovisas antalet påbörjade lägenheter per stadsdelsområde och hustyp. Flest bostäder påbörjades i Östermalm, 719, följt av Hägersten-Liljeholmen där 637 bostäder påbörjades. Därefter följer Hässelby-Vällingby med 436. Fler småhus påbörjades i Västerort, 233 stycken jämfört med Söderort, 90 stycken. Bland stadsdelsområdena påbörjades flest småhus i Bromma, 113 stycken.

Tabell 4 Bostäder i påbörjad nyproduktion per område och hustyp år 2014

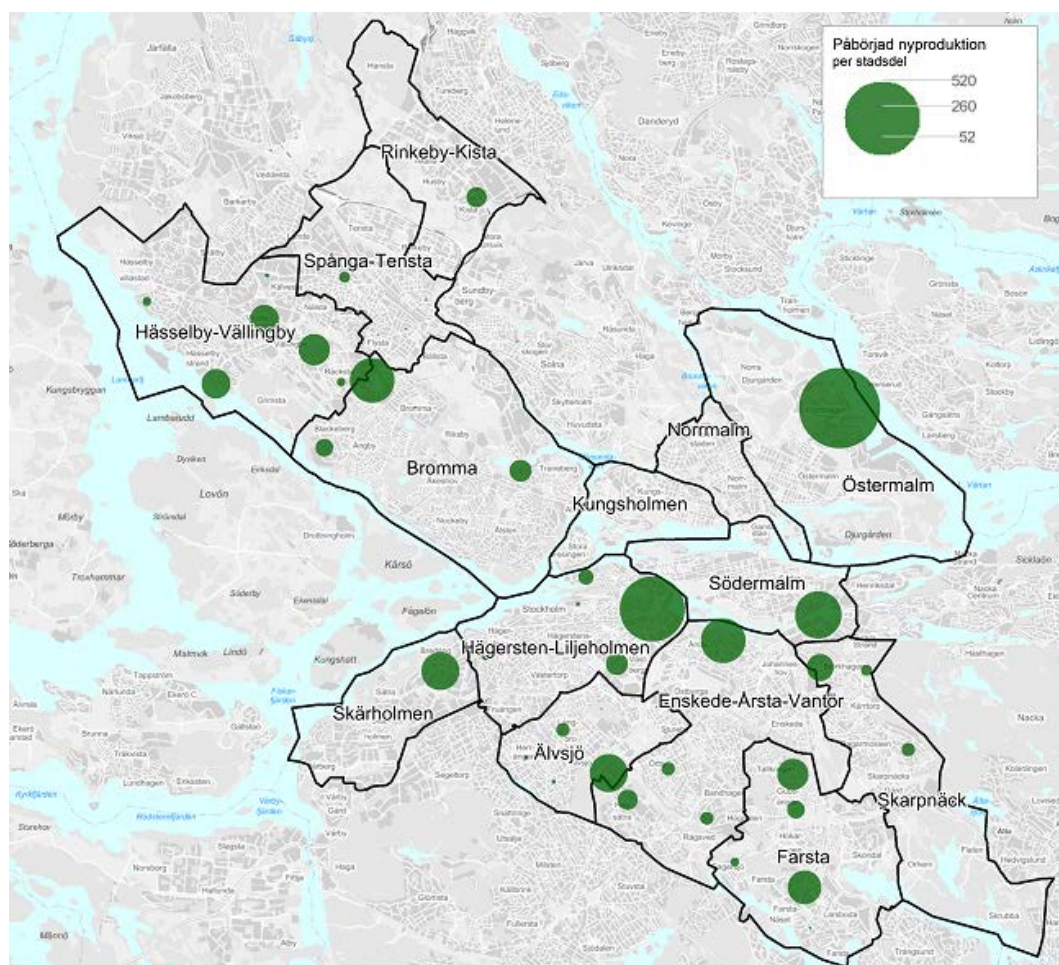
Område	Flerbostadshus	Småhus	Totalt
Inre staden	1 112	0	1 112
Kungsholmen	111	0	111
Normalm	0	0	0
Södermalm	282	0	282
Östermalm	719	0	719
Söderort	1 885	90	1 975
Enskede-Årsta-Vantör	344	38	382
Farsta	349	14	363
Hägersten-Liljeholmen	629	8	637
Skarpnäck	146	10	156
Skärholmen	202	0	202
Älvsjö	215	20	235
Västerort	685	233	918
Bromma	282	113	395
Hässelby-Vällingby	384	52	436
Rinkeby-Kista	0	61	61
Spånga-Tensta	19	7	26
Hela staden	3 682	323	4 005

I Tabell 5 redovisas den påbörjade nyproduktionen per hustyp, upplåtelseform och område. Av de påbörjade bostäderna väntas totalt 66 procent upplåtas med bostadsrätt när de står klara och 31 procent med hyresrätt. Totalt 1 230 hyreslägenheter påbörjades under året, varav de kommunala bostadsbolagen står för knappt 27 procent eller 330 stycken.

Tabell 5 Bostäder i påbörjad nyproduktion per hustyp, upplåtelseform och område år 2014

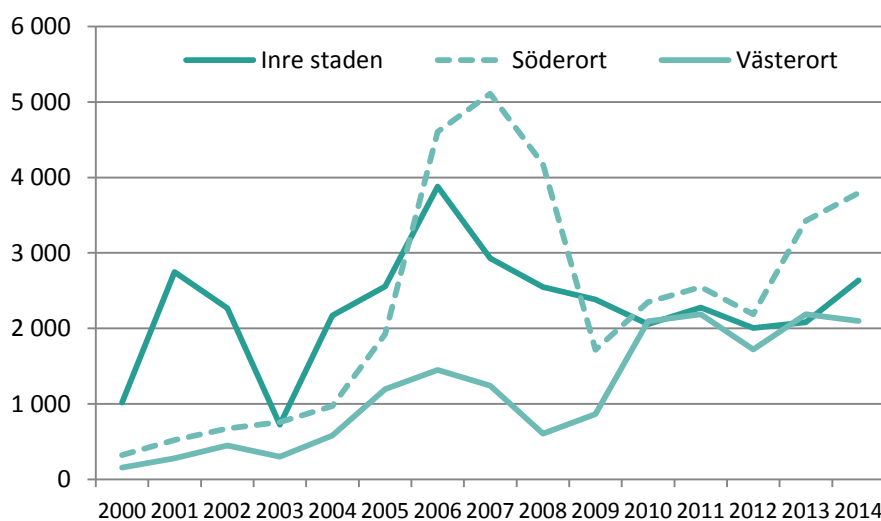
	Inre staden	Söderort	Västerort	Hela staden	Fördelning
Flerbostadshus	1 112	1 885	685	3 682	92%
Bostadsrätt	633	1 353	466	2 452	61%
Hyresrätt	479	532	219	1 230	31%
<i>Allmänna.bost.företag</i>	<i>154</i>	<i>12</i>	<i>164</i>	330	8%
<i>Annan byggherre</i>	<i>325</i>	<i>520</i>	<i>55</i>	900	22%
Småhus	0	90	233	323	8%
Bostadsrätt,SKB	0	20	182	202	5%
Hyresrätt	0	0	0	0	0%
Äganderätt	0	70	51	121	3%
Totalt	1 112	1 975	918	4 005	100%
Fördelning	28%	49%	23%	100%	

Kartan nedan visar var de påbörjade bostäderna tillkommer (per stadsdel).

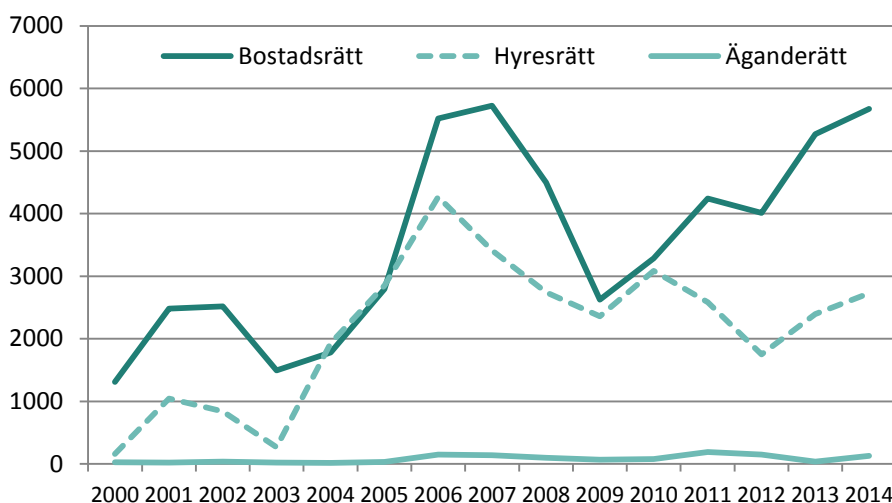


2.3 Pågående nyproduktion

I och med att det var fler lägenheter som påbörjades under år 2014 än vad som färdigställdes har den pågående nyproduktionen ökat. Vid slutet av år 2014 var 8 530 lägenheter under produktion i nya hus. Vid slutet av år 2013 var antalet 7 701. I slutet av år 2010, 2011 och 2012 var byggaktiviteten relativt jämnt fördelad mellan Inre staden, Söderort och Västerort. I slutet av 2013 var antalet lägenheter i pågående projekt högst i Söderort, resterande projekt var jämnt fördelade mellan Inre staden och Västerort. Även i slutet på 2014 har Söderort det högsta antalet pågående nyproduktion med nästan hälften av bostäderna. Andelen i Inre staden har ökat något sedan 2013 medan andelen i Västerort samtidigt minskat något. Se Figur 4.

Figur 4 Bostäder i pågående nyproduktion per område år 2000-2014

Vid slutet av år 2009 och år 2010 var nästan lika många hyresrätter som bostadsrätter under produktion. Vid slutet av år 2011 dominerade återigen bostadsrätterna den pågående nyproduktionen, och sedan slutet av år 2012 är mer än dubbelt så många bostadsrätter som hyresrätter under byggnation. Skillnaden mellan de två upplåtelseformerna minskade dock något 2014. Andelen bostäder med äganderätt var cirka 1,5 procent. Se Figur 5 nedan.

Figur 5 Bostäder i pågående nyproduktion per upplåtelseform 2000-2014

I Tabell 6 redovisas de bostäder som var under byggande vid slutet av år 2014 fördelat på byggstartår. 95 procent av den pågående nybyggnationen påbörjades under 2013 och 2014. Endast 5 procent av den pågående byggnationen påbörjades år 2012. Nybyggnation som byggstartats tidigare än så har färdigställts.

Tabell 6 Bostäder i pågående nyproduktion 2014-12-31 efter byggstart

Byggstart år	Inre staden	Söderort	Västerort	Totalt
2012	335	0	91	426
2013	1 189	1 838	1 123	4 150
2014	1 112	1 957	885	3 954
Totalt	2 636	3 795	2 099	8 530

3 Om- och tillbyggnader

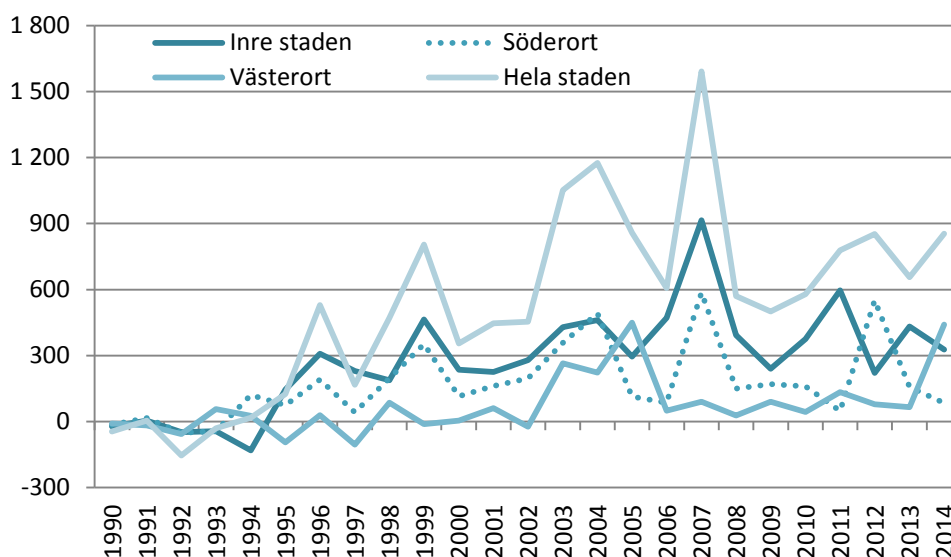
I detta avsnitt redovisas hur många lägenheter som färdigställts genom om- och tillbyggnad och hur stort nettotillskottet av lägenheter väntas bli som resultat av de om- och tillbyggnadsprojekt som påbörjats under året. Därefter redovisas antalet lägenheter i pågående om- och tillbyggnadsprojekt vid början respektive slutet av året.

3.1 Färdigställd om- och tillbyggnad

Under år 2014 ledde om- och tillbyggnationer till ett tillskott om totalt 854 bostäder. Sett i relation till det totala tillskottet av bostäder i staden innebär det 22 procent. I Figur 6 visas hur nettotillskottet genom om- och tillbyggnad fördelat sig mellan Inre staden, Söderort och Västerort sedan år 1990.

Antalet lägenheter som tillkommer på detta sätt har varierat relativt kraftigt mellan åren, och av figuren kan vi se att det skett en ökning över åren med något mindre skiftningar mellan åren. Under 1990-talet var nettotillskottet av bostäder genom om- och tillbyggnader i snitt 189 stycken per år. För perioden 2000-2014 ligger genomsnittet på 755 lägenheter per år. De senaste fem åren är snittet 744 lägenheter per år.

De flesta år under den studerade perioden har det största antalet lägenheter tillkommit i Inre staden. 2012 bröts mönstret då flest lägenheter tillkom i Söderort, främst i kvarteret Tvålfvingan vid Telefonplan. Efter att det år 2013 åter var Inre staden som hade det högsta antalet var det 2014 Västerort som stod för den flest tillkommande lägenheter genom ombyggnation vilket till stor del beror på att Vattenfalls tidigare lokaler i Råcksta nu byggs om till bostadsområde. Under 2014 färdigställdes 200 lägenheter i området genom ombyggnation. I hela Västerort tillkom 441 lägenheter genom ombyggnation.

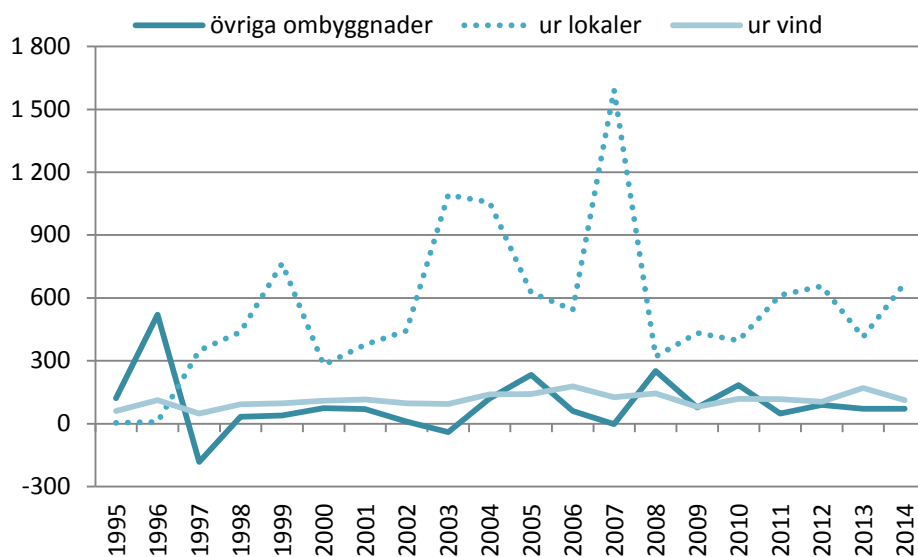
Figur 6 Nettoförändring av antalet bostäder genom om- och tillbyggnad efter område år 1990-2014

I Figur 7 redovisas hur många av lägenheterna som tillkommit genom inredning av vindar, ombyggnad av lokaler respektive övriga om- och tillbyggnader under perioden 1995-2014.

Liksom under tidigare år är det framför allt om- och tillbyggnad av lokaler som genererat nya bostäder under år 2014. Ombyggnad av 42 742 kvadratmeter lokalyta har genererat 670 bostäder, varav 152 i Inre staden, 82 i Söderort och 436 i Västerort.

Ombyggnad av vindar till lägenheter förekommer till övervägande delen i Inre staden, 59 av de 71 bostäder som tillkommit på detta sätt återfinns här och resterande 12 i Söderort. I Västerort har inga vindar byggts om till nya bostäder under 2014.

Figur 7 Tillskott av lägenheter genom om- och tillbyggnad av vindar, lokaler och övriga om- /tillbyggnader i Stockholms stad 1995-2014



I Tabell 7 redovisas nettotillskottet av lägenheter per lägenhetsstorlek och område. Om- och tillbyggnader har framför allt gett ett tillskott på lägenheter med två rum och kök, följt av tre rum och kök.

Tabell 7 Antal lägenheter före och efter ombyggnad per lägenhetsstorlek och område år 2014

Område	1+ r, 1+ rkv	1 rk	2 rk	3 rk	4 rk	5 rk	6+ rk	Summa
Inre staden netto	2	47	99	89	48	28	15	328
före	0	21	19	25	9	6	6	86
efter	2	68	118	114	57	34	21	414
Söderort netto	12	25	19	13	12	2	2	85
före	0	2	11	5	2	0	0	20
efter	12	27	30	18	14	2	2	105
Västerort netto	115	60	133	90	39	4	0	441
före	0	6	4	1	0	0	0	11
efter	115	66	137	91	39	4	0	452
Hela staden netto	129	132	251	192	99	34	17	854
före	0	29	34	31	11	6	6	117
efter	129	161	285	223	110	40	23	971

3.2 Påbörjad om- och tillbyggnad

De om- och tillbyggnader som påbörjades under år 2014 väntas generera ett nettotillskott om totalt 724 bostäder. Av dessa återfinns 269 i Inre staden, 402 i Söderort och 53 i Västerort.

3.3 Pågående om- och tillbyggnad

Vid slutet av år 2014 var den pågående produktion av om- och tillbyggnader ungefär densamma som vid utgången av 2013 och förväntas generera 1 468 bostäder (1 442 vid utgången av 2013). Jämfört med förra året fördelar sig projekten relativt jämnt över staden med 31 procent av tillskottet i Inre staden, 27 procent i Söderort och 42 procent i Västerort. Den största delen av lägenheterna i Västerort ligger i Råcksta i vad som kallas Vällingby Parkstad där Vattenfalls tidigare kontorslokaler byggs om till bostäder.

4 Rivningar

Under år 2014 påbörjades rivningar av sammanlagt 5 bostäder, samtliga var småhus och låg i Söderort.

5 Förändring av bostadsbeståndet

Det totala nettotillskottet av lägenheter i Stockholms stad, genom nyproduktion, om- och tillbyggnader samt rivningar, var 3 920 stycken år 2014, varav 3 734 i flerbostadshus och 186 i småhus.

I Tabell 8 nedan redovisas nettoförändringen per hustyp och lägenhetsstorlek. Störst är nettotillskottet av bostäder med två rum och kök, 1 160 lägenheter, följt av tre rum och kök, 1 049 lägenheter.

Tabell 8 Nettoförändring av antalet lägenheter per hustyp, storlek och åtgärd. Stockholms stad år 2014

	1+r, 1+rkv	1rk	2rk	3rk	4rk	5rk	6+ rk	Totalt
Flerbostadshus	237	483	1 161	1 042	670	115	26	3 734
Nybyggnad	108	351	910	850	571	81	9	2 880
Ombyggnad	129	132	251	192	99	34	17	854
Rivning	0	0	0	0	0	0	0	0
Småhus	0	-1	-1	7	44	99	38	186
Nybyggnad	0	0	0	7	45	101	38	191
Ombyggnad	0	0	0	0	0	0	0	0
Rivning	0	-1	-1	0	-1	-2	0	-5
Samtliga hus	237	482	1 160	1 049	714	214	64	3 920

I Tabell 9 redovisas nettotillskottet per område och lägenhetsstorlek. Nettotillskottet av lägenheter är relativt jämnt fördelat mellan Söderort och Västerort med 1 560 respektive 1 470 lägenheter. I inre staden tillkom 890 lägenheter. I Inre staden och Västerort står ombyggnationer av en relativt stor andel av de tillkomna lägenheterna, 37 respektive 30 procent. I Söderort var motsvarande andel 6 procent.

Tabell 9 Nettoförändring av antalet lägenheter per område, storlek och åtgärd år 2014

	1+r, 1+rkv	1rk	2rk	3rk	4rk	5rk	6+ rk	Totalt
Inre staden	2	131	236	281	171	51	18	890
Nybyggnad	0	84	137	192	123	23	3	562
Ombyggnad	2	47	99	89	48	28	15	328
Rivning	0	0	0	0	0	0	0	0
Söderort	120	222	477	358	298	78	7	1 560
Nybyggnad	108	198	459	345	287	78	5	1 480
Ombyggnad	12	25	19	13	12	2	2	85
Rivning	0	-1	-1	0	-1	-2	0	-5
Västerort	115	129	447	410	245	85	39	1 470
Nybyggnad	0	69	314	320	206	81	39	1 029
Ombyggnad	115	60	133	90	39	4	0	441
Rivning	0	0	0	0	0	0	0	0
Hela staden	237	482	1 160	1 049	714	214	64	3 920
Nybyggnad	108	351	910	857	616	182	47	3 071
Ombyggnad	129	132	251	192	99	34	17	854
Rivning	0	-1	-1	0	-1	-2	0	-5

6 Bostadsbeståndet vid årets slut

För att uppskatta antalet bostäder i Stockholms stad vid slutet av år 2014 adderas nettoförändringarna under året till det beräknade bostadsbeståndet år 2013. Resultatet blir att det uppskattningsvis fanns 460 734 bostäder i staden vid slutet av år 2014.

Antalet bostäder i staden ökade därmed med 0,9 procent. Lägenheter i flerbostadshus ökade med 0,9 procent medan lägenheter i småhus ökade med 0,4 procent. Fyrrummare ökade mest i relation till det befintliga beståndet, 1,2 procent.

Tabell 10 Antal bostäder per område, hustyp och storlek år 2014

	1+r, 1+rkv	1rk	2rk	3rk	4rk	5rk	6+ rk	Uppgift saknas	Totalt
Inre staden	26 547	42 265	55 052	39 088	20 554	7 844	3 951	312	195 613
Flerbostadshus	26 534	42 256	55 017	39 009	20 458	7 705	3 768	302	195 049
Småhus	13	9	35	79	96	139	183	10	564
Söderort	9 876	16 842	54 131	47 637	22 611	9 424	4 077	271	164 869
Flerbostadshus	9 771	16 740	53 534	43 670	16 149	3 576	551	31	144 022
Småhus	105	102	597	3 967	6 462	5 848	3 526	240	20 847
Västerort	7 756	8 570	25 421	26 261	15 798	9 417	6 744	285	100 252
Flerbostadshus	7 640	8 482	24 963	23 806	9 672	1 577	349	26	76 515
Småhus	116	88	458	2 455	6 126	7 840	6 395	259	23 737
Hela staden	44 179	67 677	134 604	112 986	58 963	26 685	14 772	868	460 734
Flerbostadshus	43 945	67 478	133 514	106 485	46 279	12 858	4 668	359	415 586
Småhus	234	199	1 090	6 501	12 684	13 827	10 104	509	45 148

Begreppet "rumsenhet" omfattar förutom vanliga rum även kök. En lägenhet med fyra rum och kök består således av fem rumsenheter, medan en lägenhet med ett rum och kokvrå består av en rumsenhet. Lägenheterna i Stockholms stad bestod vid slutet av år 2014 av i genomsnitt 3,5 rumsenheter per lägenhet, vilket är samma som 2013. I Tabell 11 redovisas antalet lägenheter och rumsenheter samt det genomsnittliga antalet rumsenheter per lägenhet per område och hustyp.

Bostäderna i Västerort har i genomsnitt flest rumsenheter per lägenhet, 3,9 jämfört med 3,6 i Söderort och 3,2 i Inre staden. Det är ingen skillnad mellan Söderort och Västerort när det gäller lägenheter i flerbostadshus (3,4 rumsenheter per lägenhet). Det är småhusen som i genomsnitt är större i Västerort än i Söderort (5,8 jämfört med 5,4 rumsenheter per lägenhet).

Tabell 11 Antal lägenheter och rumsenheter per område och hustyp. Stockholms stad år 2014

	Lägenheter	Rumsenheter	Rumsenheter per lägenhet
Inre staden	195 613	620 353	3,2
Flerbostadshus	195 049	617 055	3,2
Småhus	564	3 298	5,8
Söderort	164 869	598 937	3,6
Flerbostadshus	144 022	487 152	3,4
Småhus	20 847	111 785	5,4
Västerort	100 252	395 010	3,9
Flerbostadshus	76 515	257 560	3,4
Småhus	23 737	137 450	5,8
Hela staden	460 734	1 614 300	3,5
Flerbostadshus	415 586	1 361 767	3,3
Småhus	45 148	252 533	5,6

7 Tabeller

Tabell 12 Nybyggda bostäder efter hustyp och upplåtelseform församlings- och stadsdelsvis färdigställda år 2014

Tabell 13 Nybyggda bostäder i flerbostadshus efter lägenhetsstorlek församlings- och stadsdelsvis färdigställda år 2014

Tabell 14 Nybyggda bostäder i småhus efter lägenhetsstorlek församlings- och stadsdelsvis färdigställda år 2014

Tabell 15 Påbörjade bostäder efter hustyp och upplåtelseform församlings- och stadsdelsvis år 2014

Tabell 16 Påbörjade bostäder i flerbostadshus efter lägenhetsstorlek församlings- och stadsdelsvis år 2014

Tabell 17 Påbörjade bostäder i småhus efter lägenhetsstorlek församlings- och stadsdelsvis år 2014

Tabell 18 Om- och tillbyggda lägenheter efter storlek församlingsvis år 2014

Tabell 12 Nybyggda bostäder efter hustyp och upplåtelseform församlings- och stadsdelsvis färdigställda år 2014

Område	Hustyp			Upplåtelseform		
	Flerbostadshus	Småhus	Totalt	Bostadsrätt	Hyresrätt	Äganderätt
Inre staden	562	-	562	421	141	-
Engelbrekt (fg)	501	-	501	360	141	-
Engelbrekts k:a	77	-	77	77	-	-
Hjorthagen-Värtahamnen	424	-	424	283	141	-
Hedvig Eleonora (fg)	61	-	61	61	-	-
Hedvig Eleonora	61	-	61	61	-	-
Söderort	1 407	73	1 480	1 061	405	14
Brännkyrka (fg)	469	13	482	473	-	9
Fruängen	364	-	364	364	-	-
Herrängen	-	4	4	-	-	4
Liseberg	-	1	1	-	-	1
Långbro	105	-	105	105	-	-
Långsjö	-	2	2	-	-	2
Älvsjö	-	4	4	4	-	-
Örby Slott	-	2	2	-	-	2
Farsta (fg)	239	-	239	55	184	-
Farsta	76	-	76	-	76	-
Sköndal	163	-	163	55	108	-
Hägersten (fg)	313	44	357	215	141	1
Aspudden	-	3	3	3	-	-
Hägersten	-	1	1	-	-	1
Liljeholmen	266	-	266	183	83	-
Midsommarkransen	47	38	85	27	58	-
Mälarhöjden	-	2	2	2	-	-
Skarpnäck (fg)	234	3	237	234	-	3
Björkhagen	-	3	3	-	-	3
Hammarbyhöjden	234	-	234	234	-	-
Skärholmen (fg)	152	-	152	72	80	-
Bredäng	80	-	80	-	80	-
Sätra	72	-	72	72	-	-
Vantör (fg)	-	13	13	12	-	1
Stureby	-	12	12	12	-	-
Örby	-	1	1	-	-	1

Forts. tabell 12

Område	Hustyp			Upplåtelseform		
	Flerbostadshus	Småhus	Totalt	Bostadsrätt	Hyresrätt	Äganderätt
Västerort	911	118	1 029	664	331	34
Bromma (fg)	617	27	644	365	256	23
Beckomberga	109	20	129	109	-	20
Bromma Kyrka	-	3	3	-	-	3
Mariehäll	508	4	512	256	256	-
Hässelby (fg)	-	15	15	13	-	2
Hässelby Villastad	-	15	15	13	-	2
Spånga-Kista (fg)	-	58	58	53	-	5
Bromsten	-	1	1	-	-	1
Kista	-	53	53	53	-	-
Solhem	-	3	3	-	-	3
Sundby	-	1	1	-	-	1
Vällingby (fg)	173	17	190	165	22	3
Nälsta	-	3	3	-	-	3
Råcksta	60	-	60	60	-	-
Vinsta	113	14	127	105	22	-
Västerled (fg)	121	1	122	68	53	1
Alvik	77	-	77	44	33	-
Smedslätten	20	-	20	-	20	-
Ulvsunda	24	1	25	24	-	1
Hela staden	2 880	191	3 071	2 146	877	48

Tabell 13 Nybyggda bostäder i flerbostadshus efter lägenhetsstorlek församlings- och stadsdelsvis färdigställda år 2014

Område	1+ r, 1+rkv	1 rk	2 rk	3 rk	4 rk	5 rk	6+ rk	Summa lägenheter	Summa rumsenheter
Inre staden	-	84	137	192	123	23	3	562	2 121
Engelbrekt (fg)	-	83	105	174	120	19	-	501	1 891
Engelbrekts k:a	-	-	20	37	16	4	-	77	312
Hjorthagen-Värtahamnen	-	83	85	137	104	15	-	424	1 579
Hedvig Eleonora (fg)	-	1	32	18	3	4	3	61	230
Hedvig Eleonora	-	1	32	18	3	4	3	61	230
Söderort	108	198	459	345	262	34	1	1 407	4 782
Brännkyrka (fg)	-	45	169	123	115	16	1	469	1 767
Fruängen	-	45	146	81	79	12	1	364	1 326
Långbro	-	-	23	42	36	4	-	105	441
Farsta (fg)	108	8	27	41	50	5	-	239	649
Farsta	-	8	22	11	35	-	-	76	301
Sköndal	108	-	5	30	15	5	-	163	348
Hägersten (fg)	-	7	128	105	66	7	-	313	1 190
Liljeholmen	-	1	110	92	56	7	-	266	1 022
Midsommarkransen	-	6	18	13	10	-	-	47	168
Skarpnäck (fg)	-	4	117	76	31	6	-	234	854
Hammarbyhöjden	-	4	117	76	31	6	-	234	854
Skärholmen (fg)	-	134	18	-	-	-	-	152	322
Bredäng	-	80	-	-	-	-	-	80	160
Sätra	-	54	18	-	-	-	-	72	162
Västerort	-	69	314	313	186	24	5	911	3 441
Bromma (fg)	-	28	218	200	147	19	5	617	2 394
Beckomberga	-	-	27	53	27	2	-	109	440
Mariehäll	-	28	191	147	120	17	5	508	1 954
Vällingby (fg)	-	41	52	68	12	-	-	173	570
Råcksta	-	-	25	23	12	-	-	60	227
Vinsta	-	41	27	45	-	-	-	113	343
Västerled (fg)	-	-	44	45	27	5	-	121	477
Alvik	-	-	44	17	11	5	-	77	285
Smedslätten	-	-	-	10	10	-	-	20	90
Ulvsunda	-	-	-	18	6	-	-	24	102
Hela staden	108	351	910	850	571	81	9	2 880	10 344

Tabell 14 Nybyggda bostäder i småhus efter lägenhetsstorlek församlings- och stadsdelsvis färdigställda år 2014

Område	1+ r, 1+rkv	1 rk	2 rk	3 rk	4 rk	5 rk	6+ rk	Summa småhus	Summa rumsenheter
Inre staden	-	-	-	-	-	-	-	-	-
Söderort	-	-	-	-	25	44	4	73	419
Brännkyrka (fg)	-	-	-	-	1	10	2	13	80
Herrängen	-	-	-	-	-	4	-	4	24
Liseberg	-	-	-	-	-	1	-	1	6
Långsjö	-	-	-	-	1	-	1	2	13
Älvsjö	-	-	-	-	-	4	-	4	24
Örby Slott	-	-	-	-	-	1	1	2	13
Hägersten (fg)	-	-	-	-	12	31	1	44	253
Aspudden	-	-	-	-	-	3	-	3	18
Hägersten	-	-	-	-	-	-	1	1	7
Midsommarkransen	-	-	-	-	12	26	0	38	216
Mälarhöjden	-	-	-	-	-	2	0	2	12
Skarpnäck (fg)	-	-	-	-	-	3	0	3	18
Björkhagen	-	-	-	-	-	3	0	3	18
Vantör (fg)	-	-	-	-	12	-	1	13	68
Stureby	-	-	-	-	12	-	0	12	60
Örby	-	-	-	-	-	-	1	1	8
Västerort	-	-	-	7	20	57	34	118	711
Bromma (fg)	-	-	-	-	8	17	2	27	156
Beckomberga	-	-	-	-	8	12	-	20	112
Bromma Kyrka	-	-	-	-	-	1	2	3	20
Mariehäll	-	-	-	-	-	4	-	4	24
Hasselby (fg)	-	-	-	-	5	10	-	15	85
Hasselby Villastad	-	-	-	-	5	10	-	15	85
Spånga-Kista (fg)	-	-	-	-	-	29	29	58	377
Bromsten	-	-	-	-	-	1	-	1	6
Kista	-	-	-	-	-	27	26	53	344
Solhem	-	-	-	-	-	-	3	3	21
Sundby	-	-	-	-	-	1	-	1	6
Vällingby (fg)	-	-	-	7	7	-	3	17	87
Nälsta	-	-	-	-	-	-	3	3	24
Vinsta	-	-	-	7	7	-	-	14	63
Västerled (fg)	-	-	-	-	-	1	-	1	6
Ulvunda	-	-	-	-	-	1	-	1	6
Hela Staden	-	-	-	7	45	101	38	191	1 130

Tabell 15 Påbörjade bostäder efter hustyp och upplåtelseform församlings- och stadsdelsvis år 2014

Område	Hustyp			Upplåtelseform		
	Flerbostadshus	Småhus	Totalt	Bostadsrätt	Hyresrätt	Äganderätt
Inre staden	1 112	-	1 112	633	479	-
Engelbrekt (fg)	719	-	719	240	479	-
Hjorthagen-Värtahamnen	719	-	719	240	479	-
Sofia (fg)	282	-	282	282	-	-
Södra Hammarbyhamnen	282	-	282	282	-	-
Västermalms (fg)	111	-	111	111	-	-
Stadshagen	111	-	111	111	-	-
Söderort	1 885	90	1 975	1 373	532	70
Brännkyrka (fg)	215	20	235	130	93	12
Herrängen	-	5	5	-	-	5
Liseberg	-	1	1	-	-	1
Långbro	27	5	32	31	-	1
Långsjö	-	3	3	-	-	3
Solberga	-	1	1	-	-	1
Älvsjö	188	4	192	99	93	-
Örby Slott	-	1	1	-	-	1
Enskede (fg)	261	-	261	261	-	-
Årsta	261	-	261	261	-	-
Farsta (fg)	349	14	363	156	193	14
Fagersjö	-	13	13	-	-	13
Farsta	156	-	156	156	-	-
Farsta Strand	-	1	1	-	-	1
Gubbängen	56	-	56	-	56	-
Tallkrogen	137	-	137	-	137	-
Hägersten (fg)	629	8	637	635	-	2
Aspudden	-	4	4	4	-	-
Gröndal	42	-	42	42	-	-
Liljeholmen	500	-	500	500	-	-
Mälarhöjden	14	4	18	16	-	2
Västberga Västra	73	-	73	73	-	-
Skarpnäck (fg)	146	10	156	102	44	10
Bagarmossen	32	-	32	-	32	-
Björkhagen	12	10	22	-	12	10
Hammarbyhöjden	102	-	102	102	-	-
Skärholmen (fg)	202	-	202	-	202	-
Bredäng	202	-	202	-	202	-
Vantör (fg)	83	38	121	89	-	32
Hagsätra	60	-	60	60	-	-
Högdalen	-	31	31	-	-	31
Örby	23	7	30	29	-	1

Forts. tabell 15

Område	Hustyp			Upplåtelseform		
	Flerbostadshus	Småhus	Totalt	Bostadsrätt	Hyresrätt	Äganderätt
Västerort	685	233	918	648	219	51
Bromma (fg)	282	40	322	227	55	40
Beckomberga	227	39	266	227	-	39
Blackeberg	55	-	55	-	55	-
Bromma Kyrka	-	1	1	-	-	1
Hässelby (fg)	127	17	144	140	-	4
Hässelby Strand	127	0	127	127	-	-
Hässelby Villastad	-	17	17	13	-	4
Spånga-Kista (fg)	19	68	87	61	19	7
Bromsten	-	1	1	-	-	1
Flysta	-	2	2	-	-	2
Kista	-	61	61	61	-	-
Solhem	19	3	22	-	19	3
Sundby	-	1	1	-	-	1
Vällingby (fg)	257	35	292	147	145	-
Kälvesta	-	4	4	4	-	-
Nälsta	-	2	2	2	-	-
Råcksta	-	15	15	15	-	-
Vinsta	112	14	126	126	-	-
Vällingby	145	0	145	-	145	-
Västerled (fg)	-	73	73	73	-	-
Ulvsunda	-	73	73	73	-	-
Hela Staden	3 682	323	4 005	2 654	1 230	121

Tabell 16 Påbörjade bostäder i flerbostadshus efter lägenhetsstorlek församlings- och stadsdelsvis år 2014

Område	1+ r, 1+rkv	1 rk	2 rk	3 rk	4 rk	5 rk	6+ rk	Summa lägenheter	Summa rumsenheter
Inre staden	-	161	278	272	167	21	9	1 112	3 880
Engelbrekt (fg)	-	71	215	115	96	11	7	719	2 454
Hjorthagen-Värtahamnen	-	71	215	115	96	11	7	719	2 454
Sofia (fg)	-	72	34	99	66	10	1	282	1 039
Södra Hammarbyhamnen	-	72	34	99	66	10	1	282	1 039
Västermalms (fg)	-	18	29	58	5	-	1	111	387
Stadshagen	-	18	29	58	5	-	1	111	387
Söderort	-	407	678	465	271	64	-	1 885	6 447
Brännkyrka (fg)	-	103	18	43	36	15	-	215	702
Långbro	-	-	2	-	17	8	-	27	139
Älvsjö	-	103	16	43	19	7	-	188	563
Enskede (fg)	-	9	59	112	55	26	-	261	1 074
Årsta	-	9	59	112	55	26	-	261	1 074
Farsta (fg)	-	129	103	75	41	1	-	349	1 078
Farsta	-	15	60	48	33	-	-	156	567
Gubbängen	-	-	20	27	8	1	-	56	214
Tallkrogen	-	114	23	-	-	-	-	137	297
Hägersten (fg)	-	34	309	153	112	21	-	629	2 293
Gröndal	-	9	23	-	10	-	-	42	137
Liljeholmen	-	20	217	152	94	17	-	500	1 871
Mälarhöjden	-	-	2	-	8	4	-	14	70
Västberga Västra	-	5	67	1	-	-	-	73	215
Skarpnäck (fg)	-	2	74	52	17	1	-	146	525
Bagarmossen	-	2	14	16	-	-	-	32	110
Björkhagen	-	-	6	6	-	-	-	12	42
Hammarbyhöjden	-	-	54	30	17	1	-	102	373
Skärholmen (fg)	-	107	75	20	-	-	-	202	519
Bredäng	-	107	75	20	-	-	-	202	519
Vantör (fg)	-	23	40	10	10	-	-	83	256
Hagsätra	-	-	40	10	10	-	-	60	210
Örby	-	23	-	-	-	-	-	23	46

Forts. tabell 16

Område	1+ r, 1+rkv	1 rk	2 rk	3 rk	4 rk	5 rk	6+ rk	Summa lägenheter	Summa rumsenheter
Västerort	3	74	216	245	117	30	-	685	2 544
Bromma (fg)	-	6	63	133	54	26	-	282	1 159
Beckomberga	-	3	52	108	45	19	-	227	933
Blackeberg	-	3	11	25	9	7	-	55	226
Hässelby (fg)	-	47	61	19	-	-	-	127	353
Hässelby Strand	-	47	61	19	-	-	-	127	353
Spånga-Kista (fg)	-	1	18	-	-	-	-	19	56
Solhem	-	1	18	-	-	-	-	19	56
Vällingby (fg)	3	20	74	93	63	4	-	257	976
Vinsta	3	10	38	49	12	-	-	112	393
Vällingby	-	10	36	44	51	4	-	145	583
Hela staden	3	642	1 172	982	555	115	9	3 682	12 871

Tabell 17 Påbörjade bostäder i småhus efter lägenhetsstorlek församlings- och stadsdelsvis år 2014

Område	1+ r, 1+rkv	1 rk	2 rk	3 rk	4 rk	5 rk	6+ rk	Summa småhus	Summa rumsenheter
Inre staden	-	-	-	-	-	-	-	-	-
Söderort	-	-	-	-	16	70	4	90	532
Brännkyrka (fg)	-	-	-	-	2	15	3	20	124
Herrängen	-	-	-	-	-	4	1	5	32
Liseberg	-	-	-	-	-	1	-	1	6
Långbro	-	-	-	-	-	5	-	5	30
Långsjö	-	-	-	-	1	-	2	3	21
Solberga	-	-	-	-	1	-	-	1	5
Älvsjö	-	-	-	-	-	4	-	4	24
Örby Slott	-	-	-	-	-	1	-	1	6
Farsta (fg)	-	-	-	-	13	1	-	14	71
Fagersjö	-	-	-	-	13	-	-	13	65
Farsta Strand	-	-	-	-	-	1	-	1	6
Hägersten (fg)	-	-	-	-	1	7	-	8	47
Aspudden	-	-	-	-	-	4	-	4	24
Mälarhöjden	-	-	-	-	1	3	-	4	23
Skarpnäck (fg)	-	-	-	-	-	10	-	10	60
Björkhagen	-	-	-	-	-	10	-	10	60
Vantör (fg)	-	-	-	-	-	37	1	38	230
Högdalen	-	-	-	-	-	31	-	31	186
Örby	-	-	-	-	-	6	1	7	44
Västerort			1	26	96	100	10	233	1 261
Bromma (fg)	-	-	-	-	21	18	1	40	220
Beckomberga	-	-	-	-	21	18	-	39	213
Bromma Kyrka	-	-	-	-	-	-	1	1	7
Hässelby (fg)	-	-	-	-	5	10	2	17	100
Hässelby Villastad	-	-	-	-	5	10	2	17	100
Spånga-Kista (fg)	-	-	-	-	-	64	4	68	412
Bromsten	-	-	-	-	-	1	-	1	6
Flysta	-	-	-	-	-	1	1	2	13
Kista	-	-	-	-	-	61	0	61	366
Solhem	-	-	-	-	-	-	3	3	21
Sundby	-	-	-	-	-	1	-	1	6
Vällingby (fg)	-	-	-	8	22	2	3	35	178
Kälvesta	-	-	-	1	-	-	3	4	28
Nälsta	-	-	-	-	-	2	-	2	12

Forts. tabell 17

Område	1+ r, 1+rkv	1 rk	2 rk	3 rk	4 rk	5 rk	6+ rk	Summa småhus	Summa rumsenheter
<i>Räcksta</i>	-	-	-	-	15	-	-	15	75
<i>Vinsta</i>	-	-	-	7	7	-	-	14	63
<i>Västerled (fg)</i>	-	-	1	18	48	6	-	73	351
<i>Ulvsunda</i>	-	-	1	18	48	6	-	73	351
	-	-							
Hela staden	-	-	1	26	112	170	14	323	1 793

Tabell 18 Om- och tillbyggda lägenheter efter storlek församlingsvis år 2014

Område	1+ r, 1+rk	1 rk	2 rk	3 rk	4 rk	5 rk	6+ rk	Summa lägenheter	Summa rumsenheter
Inre staden Netto	2	47	99	90	48	28	15	328	1271
Före	-	21	19	25	9	6	6	86	310
Efter	2	68	118	115	57	34	21	414	1581
Gamla stan - City-området Netto	-	1	1	2	1	-	-	5	18
Före	-	-	-	-	1	-	-	1	5
Efter	-	1	1	2	2	-	-	6	23
Domkyrko (fg) Netto	-	1	1	2	1	-	-	5	18
Före	-	-	-	-	1	-	-	1	5
Efter	-	1	1	2	2	-	-	6	23
Vasastads-området Netto	2	-3	28	31	17	16	3	94	399
Före	-	9	7	2	4	-	-	22	67
Efter	2	6	35	33	21	16	3	116	466
Johannes (fg) Netto	-	-1	6	10	11	1	1	28	117
Före	-	1	1	-	1	-	-	3	10
Efter	-	-	7	10	12	1	1	31	127
Adolf Fredrik (fg) Netto	-	-2	17	7	2	6	-	30	121
Före	-	2	2	-	1	-	-	5	15
Efter	-	-	19	7	3	6	-	35	136
Gustav Vasa (fg) Netto	-	-2	5	7	1	8	1	20	99
Före	-	4	1	1	2	-	-	8	25
Efter	-	2	6	8	3	8	1	28	124
Matteus (fg) Netto	2	2	-	7	3	1	1	16	62
Före	-	2	3	1	-	-	-	6	17
Efter	2	4	3	8	3	1	1	22	79
Östermalms-området Netto	-	21	45	30	23	9	12	140	551
Före	-	5	6	13	2	6	1	33	134
Efter	-	26	51	43	25	15	13	173	685
Engelbrekt (fg) Netto	-	3	5	6	2	-2	3	17	64
Före	-	-	1	1	1	3	-	6	30
Efter	-	3	6	7	3	1	3	23	94
Hedvig Eleonora (fg) Netto	-	1	-1	2	4	-1	-	5	21
Före	-	1	3	2	1	1	-	8	30
Efter	-	2	2	4	5	-	-	13	51
Oscar (fg) Netto	-	17	41	22	17	12	9	118	466
Före	-	4	2	10	-	2	1	19	74
Efter	-	21	43	32	17	14	10	137	540

Forts. tabell 18

Område	1+ r, 1+rk	1 rk	2 rk	3 rk	4 rk	5 rk	6+ rk	Summa lägenheter	Summa rumsenheter
Kungsholms- området Netto	-	12	21	11	1	1	1	47	157
Före	-	2	1	3	2	-	3	11	44
Efter	-	14	22	14	3	1	4	58	201
Västermalms (fg) Netto	-	12	21	11	1	1	1	47	157
Före	-	2	1	3	2	-	3	11	44
Efter	-	14	22	14	3	1	4	58	201
Södermalms- området	-	16	4	16	6	2	-1	42	146
Före	-	5	5	7	-	-	2	19	60
Efter	-	21	9	23	6	2	1	61	206
Maria (fg) Netto	-	-2	-	4	-	-	-	2	12
Före	-	2	2	-	-	-	-	4	10
Efter	-	-	2	4	-	-	-	6	22
Högalid (fg) Netto	-	-	1	4	4	1	-1	8	41
Före	-	3	1	4	-	-	1	9	25
Efter	-	3	2	8	4	1	-	17	66
Katarina (fg) Netto	-	6	1	2	1	-	-	10	28
Före	-	-	1	1	-	-	1	3	14
Efter	-	6	2	3	1	-	1	13	42
Sofia (fg) Netto	-	12	2	6	1	1	-	22	65
Före	-	-	1	2	-	-	-	3	11
Efter	-	12	3	8	1	1	-	25	76
Söderort Netto	12	26	20	13	12	2	2	85	257
Före	-	2	11	5	2	-	-	20	67
Efter	12	28	31	18	14	2	2	105	324
Brännkyrka (fg) Netto	-	1	5	-	-	-	-	5	14
Före	-	-	-	-	-	-	-	-	-
Efter	-	1	5	-	-	-	-	5	14
Enskede (fg) Netto	1	-	2	-1	2	1	-	5	19
Före	-	-	3	1	-	-	-	4	13
Efter	1	-	5	-	2	1	-	9	32
Farsta (fg) Netto	-	3	-	-	-	-	-	3	6
Före	-	-	-	-	-	-	-	-	-
Efter	-	3	-	-	-	-	-	3	6
Hägersten (fg) Netto	11	7	3	14	8	1	-	43	134
Före	-	2	6	-	1	-	-	9	27
Efter	11	9	9	14	9	1	-	52	161
Skarpnäck (fg) Netto	-	4	6	-1	3	-	1	13	44
Före	-	-	-	3	-	-	-	3	12
Efter	-	4	6	2	3	-	1	16	56
Vantör (fg) Netto	-	11	4	1	-1	-	1	16	40
Före	-	-	2	1	1	-	-	4	15
Efter	-	11	6	2	-	-	1	20	55

Forts. tabell 18

Område	1+ r, 1+rk	1 rk	2 rk	3 rk	4 rk	5 rk	6+ rk	Summa lägenheter	Summa rumsenheter
Västerort Netto	116	60	133	90	39	4	-	441	1213
Före	-	6	4	1	-	-	-	11	28
Efter	116	66	137	91	39	4	-	452	1241
Bromma (fg) Netto	78	-	3	1	-	-	-	82	91
Före	-	-	-	-	-	-	-	-	-
Efter	78	-	3	1	-	-	-	82	91
Spånga-Kista (fg) Netto	-	1	-	2	1	-	-	4	15
Före	-	-	-	-	-	-	-	-	-
Efter	-	1	-	2	1	-	-	4	15
Vällingby (fg) Netto	37	55	119	73	36	-	-	319	975
Före	-	1	1	-	-	-	-	2	5
Efter	37	56	120	73	36	-	-	321	980
Västerled (fg) Netto	1	4	11	14	2	4	-	36	132
Före	-	5	3	1	-	-	-	9	23
Efter	1	9	14	15	2	4	-	45	155
Hela staden Netto	130	133	252	193	99	34	17	854	2741
Före	-	29	34	31	11	6	6	117	405
Efter	130	162	286	224	110	40	23	971	3146