
STATISTIK OM STHLM

ARBETSMARKNAD:

Förvärvsarbetande befolkning i stadsdelsområden 2007

S 2009:04 | 2009-05-05 | Ann Ponton Klevestedt 08-508 35 008

STOCKHOLMS STADS UTREDNINGS- OCH STATISTIKKONTOR AB



USK

FÖRORD

I denna rapport redovisas uppgifter om den förvärvsarbetande befolkningen i olika delar av Stockholms stad på låg geografisk nivå. Som huvudsaklig indelning gäller stadsdelsområden. I någon tabell förekommer även uppgifter för stadsdelar och redovisningsområden i Inre staden.

Tabellkommentarer och analys är kortfattade, men tabellerna innehåller detaljerade uppgifter för alla stadsdelsområden och ger tillsammans en bild av den förvärvsarbetande befolkningen ur olika aspekter.

En statistikrapport om den förvärvsarbetande befolkningen anpassad till socialdistrikten, senare stadsdelsområdena, som indelning ingår i det statistikavtal som tecknats mellan Stockholms stads Utrednings- och statistikkontor AB och stadsledningskontoret. Denna rapport är den fjortonde i sitt slag. Den närmast föregående utkomna rapporten har nr S 2008:3.

De redovisade uppgifterna har huvudsakligen hämtats från den årliga registerbaserade arbetsmarknadsstatistiken, RAMS (SCB). Det senast redovisade året i RAMS är 2007. För Stockholm som helhet kan förändringar i arbetskraften följas med hjälp av arbetskraftsundersökningarna (AKU) som är mera aktuella, men som inte kan ge några data på lägre geografisk nivå. Uppgifter om arbetslösa baserad på SCB:s statistik redovisar USK i återkommande rapporter för stadsdelsområden en gång per år. Se även USK:s hemsida www.uskab.se

INNEHÅLL

FÖRORD.....	1
INNEHÅLL.....	2
TABELLER OCH FIGURER.....	3
SAMMANFATTNING	4
Förvärvsintensiteten fortfarande lägre än i början på 1990-talet	4
BEGREPP OCH DEFINITIONER	5
FÖRVÄRVSARBETANDE STOCKHOLMARE	6
Förvärvsintensitet i stadsdelar och stadsdelsområden	6
Högre förvärvsintensitet i stadens inre delar.....	7
Arbetsmarknadens struktur och utveckling	7
Pendling	9
Förvärvsarbete efter födelseområde.....	9
Förvärvsarbete efter födelseområde och kön	11
Förvärvsarbete efter födelseområde och sektor	11
Den ej förvärvsarbete befolkningen efter sysselsättningsstatus	12

TABELLER OCH FIGURER

Figur 1. Antal förvärvsarbetande och förvärvsintensiteten, år 1987-2007, antal resp. %

Figur 2. Antal förvärvsarbetande och förvärvsintensiteten, år 1987-2007, antal resp. %

Tabell 1. Stadsdelar med högst respektive lägst andel förvärvsarbetande

Figur 3. Förvärvsintensitet i %, 20-64 år, efter stadsdelsområde, år 2007

Figur 4. Förvärvsarbetande med arbetsplats i respektive stadsdelsområde 16- år, 2007

Figur 5. In och utpendlare i Stockholm 1987-2007

Figur 6. Förvärvsintensitet av befolkningen 20-64 år, utifrån födelseområde och per stadsdelsområde, år 2007

Tabell 2. Antal och andel förvärvsarbetande 20-64 år i Stockholm år 2007, fördelat på födelseland/födelseområde

Tabell 3. Antal och andel förvärvsarbetande 20-64 år med bostad i Stockholms stad (nattbefolkning) efter sektor och födelseland, år 2007

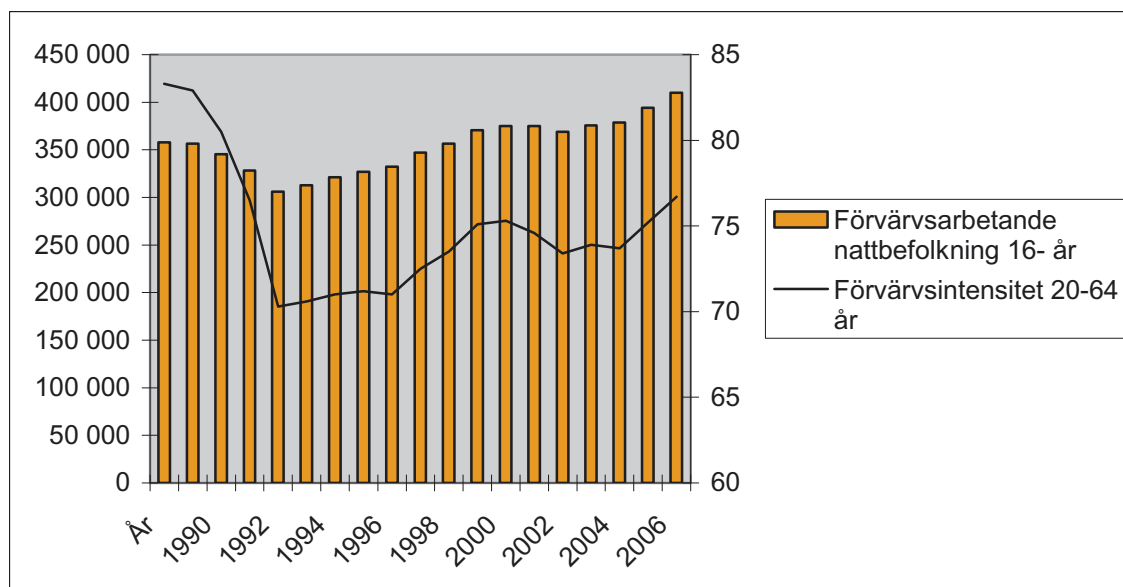
Figur 7. Andel av befolkningen 16-64 som ej förvärvsarbetade efter stadsdelsområde och aktivitet, år 2007

SAMMANFATTNING

Förvärvsintensiteten fortfarande lägre än i början på 1990-talet

Arbetsplatserna (dagbefolkningen) i Stockholm var under 2007 totalt 559 467. Det betyder att antalet arbetsplatser ökat med 4 % på ett år. Antalet förvärvsarbetande boende i Stockholm (nattbefolkningen) var 410 033 under år 2007. Det är en ökning med mer än 15 800, 4 %, jämfört med året innan. Förvärvsintensiteten för åldersgruppen 20–64 år fortsatte att öka och var 76,7 % år 2007. Förvärvsintensiteten har ökat kontinuerligt sedan 2003 och har nu överskridit nivåerna i början på 2000-talet, men ligger fortfarande långt under nivåerna i början på 1990-talet.

Figur 1. Antal förvärvsarbetande och förvärvsintensiteten, år 1987-2007, antal resp. %



Män födda i Sverige har något högre förvärvsintensitet än kvinnorna som är födda i Sverige, för staden som helhet 83,0 % jämfört med 82,7 % år 2007. För personer födda i Sverige är förvärvsintensiteten högst bland svenskfödda män på Kungsholmen med 86 % och i Bromma med 85,8 % år 2007. De utrikes födda kvinnorna hade i alla fyra stadsdelsområdena i innerstaden högre eller ungefär lika hög förvärvsintensitet som de utrikes födda männen, medan kvinnor i samtliga ytterstadsområden har betydligt lägre förvärvsintensitet än männen.

Andelen som inte är förvärvsarbetande i åldersgruppen 16-64 år varierar starkt mellan Stockholms stadsdelsområden. För hela staden var andelen 27 %, varav 7,4 % studerande, 1,3 % arbetslösa, 4,7 % förtidspensionärer och 11,1 % utan förvärvsarbete av andra orsaker.

Av de förvärvsarbetande stockholmarna över 16 år pendlade 28,2 % ut från staden till arbetsplats belägen i annan kommun. Andelen stockholmare som pendlar över kommungränsen har ökat för i stort sett varje år. Det totala antalet som pendlar in från andra kommuner är betydligt fler än de som pendlar ut; 2007 var antalet inpendlare 256 195. Mellan år 1993 och 2007 ökade antalet som pendlade in till Stockholm med 56 395 personer.

BEGREPP OCH DEFINITIONER

Som **förvärvsarbetande** enligt RAMS räknas de personer som har en kontrolluppgift med en utbetald lön över en viss gräns, i princip motsvarande minst en timmes arbete per vecka under november månad. Denna definition är anpassad för att få stora likheter med den som tidigare tillämpades för folk- och bostadsräkningar, men även med dagens arbetskraftsundersökningar (AKU).

Förvärvsarbetande nattbefolkning är alla förvärvsarbetande som bor i ett område oavsett var man arbetar.

Förvärvsarbetande dagbefolkning är alla förvärvsarbetande som arbetar i ett område oavsett var man bor, det vill säga förvärvsarbetande nattbefolkning plus inpendlare minus utpendlare.

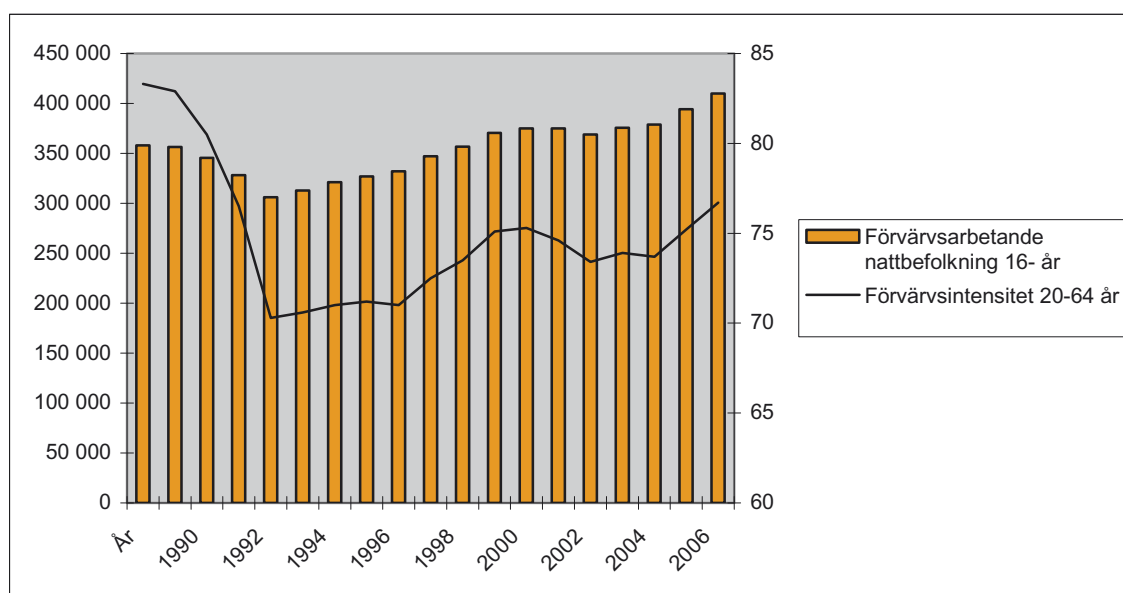
Förvärvsintensitet är andelen förvärvsarbetande av befolkningen i en viss grupp, ålder eller kön.

FÖRVÄRV SAR BET ANDE STOCKHOLMARE

Fortsatt ökning under 2007.....

Totala antalet förvärvsarbetande stockholmare ökade med 4 % under år 2007 och förvärvsintensiteten i åldersgruppen 20-64 år ökade från 75,2 % till 76,7 %. Antalet förvärvsarbetande minskade kraftigt under början av 1990-talet och gick upp under slutet av samma decennium. Efter nedgången i början av 2000-talet har antalet förvärvsarbetande ökat mellan 2004 och 2007.

Figur 2. Antal förvärvsarbetande boende i Stockholms stad och förvärvsintensiteten, år 1987-2007



.....men fortfarande lägre förvärvsintensitet än vid 90-talets början

Förvärvsintensiteten har ökat under de senaste två åren, men har inte varit sig under 1990-talet eller under 2000-talet kommit upp i de nivåer som noterades i början av 1990-talet. Männerna hade år 2007 en något högre andel förvärvsarbetande än kvinnorna, 77,2% jämfört med 76,2%.

Förvärvsintensitet i stadsdelar och stadsdelsområden

Förvärvsintensiteten ökade under 2007, både där den är låg och hög.

I tabell 1 redovisas de tio stadsdelar med högst respektive lägst förvärvsintensitet i åldern 20-64 år 2007. Sedan år 2006 har förvärvsintensiteten höjts både bland de högst och de lägst rankade stadsdelarna. När det gäller de lägst rankade stadsdelarna är rangordningen med få undantag stabil över åren. De stadsdelar som tillhör de högst rankade återkommer också år efter år, men vissa omkastningar förekommer.

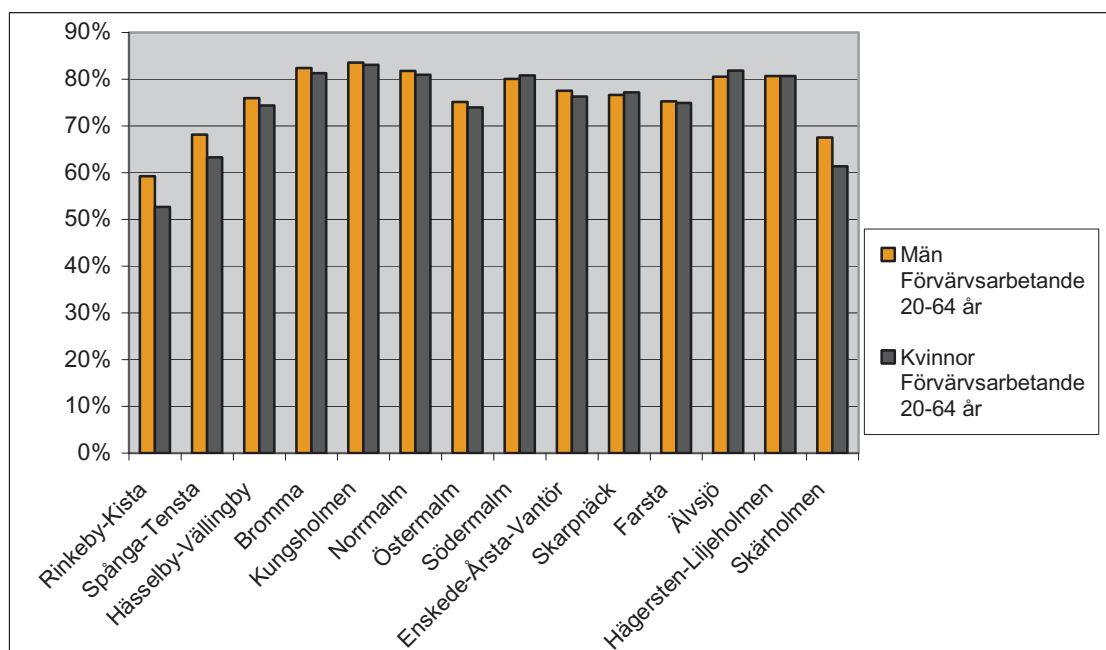
Tabell 1. Stadsdelar med högst respektive lägst andel förvärvsarbetande¹

Område	Förvärvsintensitet %	Område	Förvärvsintensitet %
Eneby	94	Rinkeby	47
Olovslund	93	Universitetet	48
Långsjö	90	Tensta	49
Herrängen	89	Husby	53
Enskedefältet	89	Skärholmen	60
Stora Mossen	88	Rågsved	61
S:a Hammarbyhamnen	87	Kista	64
Södra Ängby	87	Bredäng	65
Kälvesta	87	Akalla	66
Bromma Kyrka	87	Hässelby Strand	66

Högre förvärvsintensitet i stadens inre delar

Förvärvsintensiteten är högre i Inre staden än i Yttre staden. Av områdena i Inre staden har Östermalmsområdet den lägsta andelen förvärvsarbetande och Kungsholmsområdet den högsta. I Yttre staden har Bromma, Älvsjö och Hägersten-Liljeholmens stadsdelsområden den högsta förvärvsintensiteten. Rinkeby-Kista stadsdelsområde har den klart lägsta förvärvsintensiteten. Samma relativa förhållanden gällde år 2006, men på något lägre nivåer.

Figur 3. Förvärvsintensitet i procent, 20-64 år, efter stadsdelsområde, år 2007



Arbetsmarknadens struktur och utveckling

Hög andel finansiella tjänster och företagstjänster i hela innerstaden

¹ Områden med få invånare eller av "icke bostadskaraktär" har uteslutits.

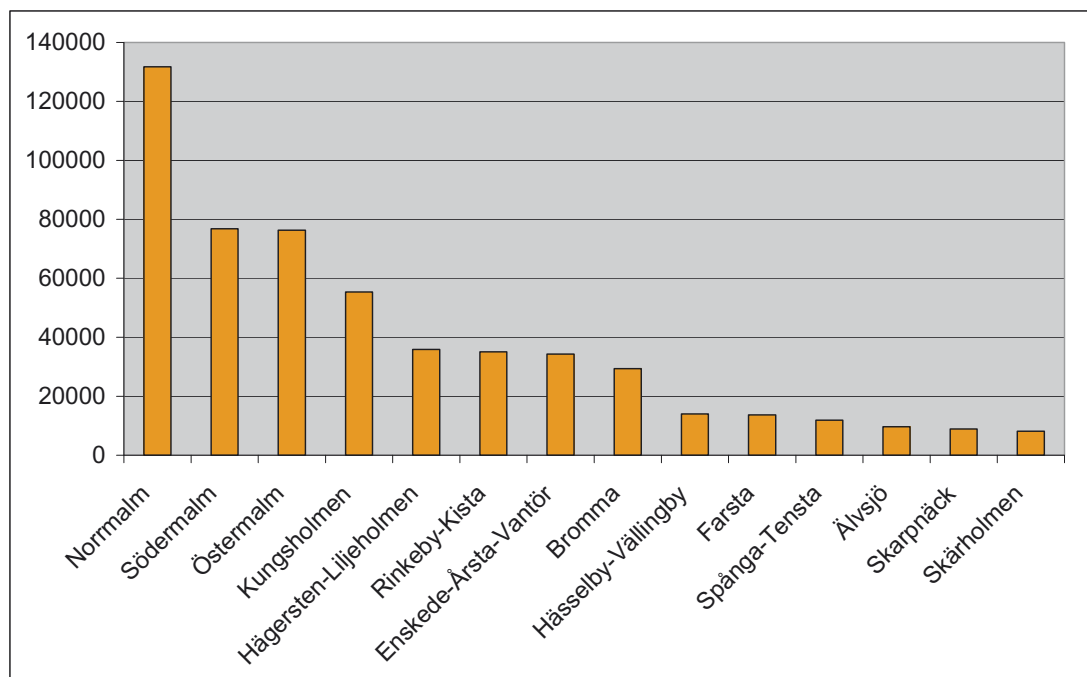
Norrmalm har nästan en fjärdedel av alla arbetsplatser i staden. Finansiell verksamhet och företagstjänster är den största enskilda näringsgrenen, men även handel och personliga/kulturella tjänster har en stark ställning här. Offentlig förvaltning är i absoluta tal något större än i andra stadsdelsområden, främst beroende på all statlig verksamhet i centrala stan.

Östermalmsområdet har, förutom finansiell verksamhet och företagstjänster, ett starkt inslag av utbildning och forskning samt personliga och kulturella tjänster.

Södermalmsområdet inklusive Gamla stan hade nära 77 000 arbetsplatser år 2007. Finansiell verksamhet och företagstjänster svarar för en betydande andel av arbetsplatserna. Södermalm har ett ganska varierat utbud av arbetsplatser inom olika näringar, bland annat inom hälso- och sjukvård.

I Kungsholmens stadsdelsområde är liksom i övriga innerstaden antalet arbetsplatser inom finansiell verksamhet och företagstjänster omfattande. Tillverkningsindustri, i form av grafisk industri, är också representerad i området.

Figur 4. Förvärvsarbetande med arbetsplats i respektive stadsdelsområde 16- år, 2007



Handel och tjänstenäringsar även utanför innerstaden

I Söderort finns en koncentration av arbetsplatser, främst i Hägersten-Liljeholmen och Enskede-Årsta-Vantör, där handel och kommunikationer är en stor näringsgren.

Västerort har haft stark tillväxt i antalet arbetsplatser sedan mitten av 1990-talet. Det är Rinkeby-Kista och Spånga-Tensta som står för större delen av uppgången. Företagstjänster av olika slag men även tillverkningsindustri står för en betydande del av arbetsplatserna i Rinkeby-Kista medan Bromma och Spånga-Tensta har mer diversifierat utbud av arbetsplatser men med viss tonvikt på handel och transport.

Pendling

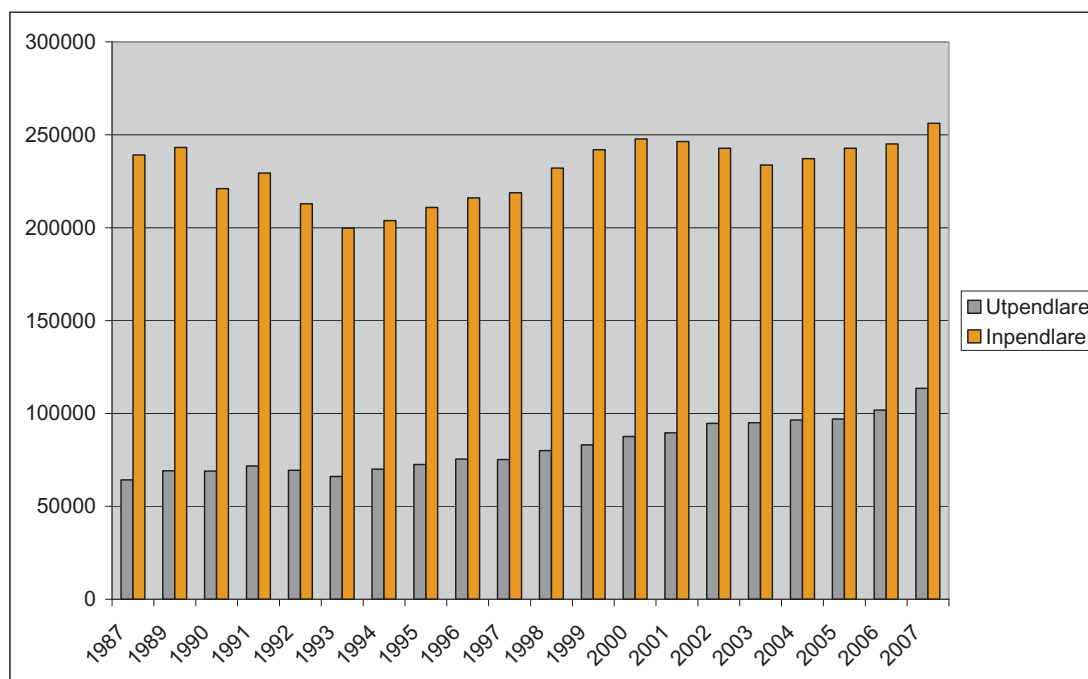
Nästan en av tre stockholmare pendlar ut för att arbeta.....

Av de förvärvsarbetande stockholmarna över 16 år var det 2007 28,2 % som pendlar ut från staden och har sin arbetsplats utanför stadens gränser. Andelen stockholmare som pendlar över kommungränsen har ökat för i stort sett varje år. Sedan år 1993, då en ny avgränsning av förvärvsarbetande gjordes, har antalet utpendlare till andra kommuner ökat med 72 % och uppgick 2007 till 113 505 personer.

.....men inpendlarna är betydligt fler

Det totala antalet som pendlar in från andra kommuner är betydligt fler än de som pendlar ut; 256 195 personer pendlade in år 2007. Mellan år 1993 och 2007 ökade antalet som pendlade in till Stockholm med 56 395 personer, vilket motsvarar en ökning på 28 %.

Figur 5. Antal in- och utpendlare i Stockholm 1987-2007



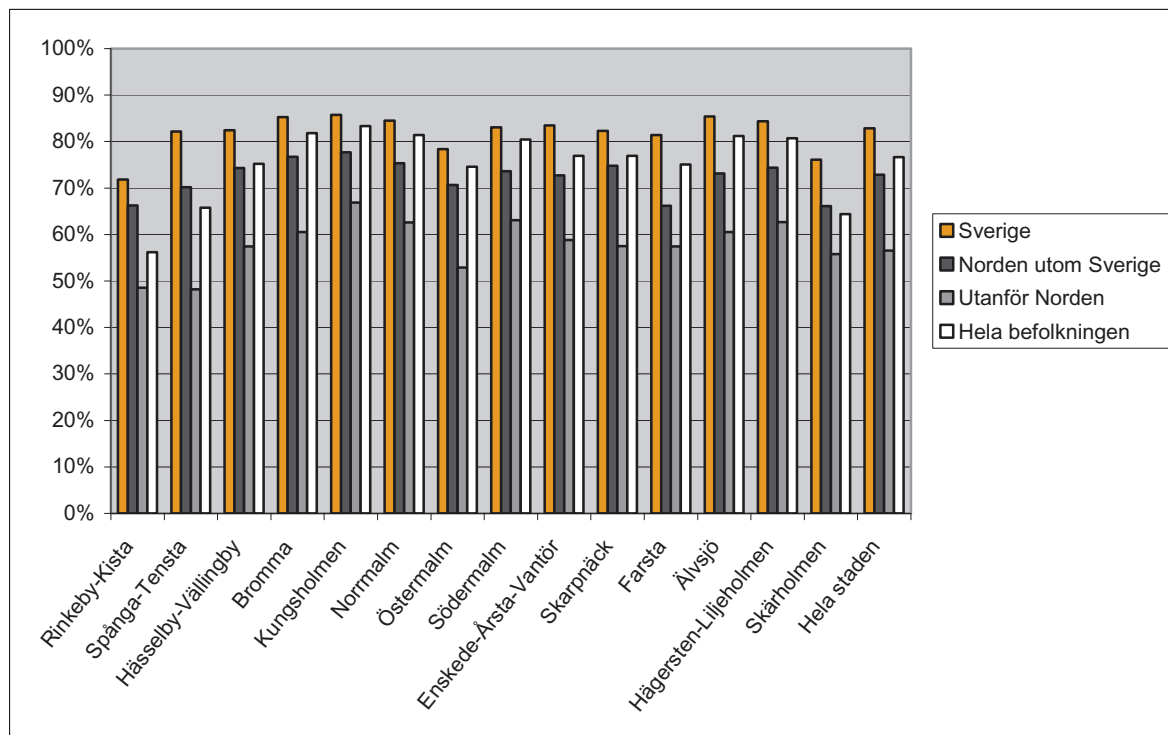
Förvärvsarbetande efter födelseområde

Förvärvsintensiteten varierar beroende på födelseland och mellan stadsdelar

Förvärvsintensiteten för personer födda i Sverige, inom Norden och utanför Norden skiljer sig kraftigt åt. För utrikes födda personer inom Norden var förvärvsintensiteten år 2007 73 % i hela staden. För personer födda utanför Norden var den 56 %, medan den för personer födda i Sverige var 83 %.

Personer födda utanför Norden har lägre förvärvsintensitet än personer födda inom Norden i samtliga stadsdelsområden. Lägst var värdet i Spånga-Tensta och Rinkeby-Kista med 48,2 respektive 48,6 % år 2007.

Figur 6. Förvärvsintensitet utifrån födelseområde och per stadsdelsområde, 20-64 år, 2007



Svenskfödda män kvinnor har lika hög förvärvsintensitet

Män födda i Sverige har endast marginellt högre förvärvsintensitet än kvinnor som är födda i Sverige, för staden som helhet 83,0% jämfört med 82,7% år 2007. I vissa stadsdelsområden har dock svenskfödda kvinnor en högre förvärvsintensitet än männen. Detta förhållande råder i Södermalm och de övriga stadsdelsområdena i Söderort.

Mest arbetar svenskfödda män på Kungsholmen och i Bromma...

För personer födda i Sverige är förvärvsintensiteten högst bland svenskfödda män på Kungsholmen med 86 % och i Bromma med 85,8 % år 2007.

Utrikes födda kvinnor i innerstaden arbetar mer än männen....

I alla fyra stadsdelsområdena i innerstaden har de utrikes födda kvinnorna högre eller ungefär lika hög förvärvsintensitet som de utrikes födda männen, medan kvinnor i samtliga ytterstadsområden har betydligt lägre förvärvsintensitet än männen. I Spånga-Tensta var andelen så pass låg som 42,7 % för kvinnor födda utanför Norden. Högst andel förvärvsarbetande hade utrikes födda kvinnor i Kungsholmen med 66,7 %. I Kungsholmen var den totala förvärvsintensiteten för kvinnor och män födda utanför Norden 66,9 %.

.....liksom nordiska kvinnor i alla stadsdelsområden

När det gäller kvinnor födda i Norden utanför Sverige så har denna grupp kvinnor högre förvärvsintensitet än männen i motsvarande grupp i samtliga stadsdelsområden.

Förvärvsarbete efter födelseland/område och kön

Lägst förvärvsintensitet bland kvinnor från Afrika och Asien

När födelseland specificeras ytterligare framgår det att de grupper som har högst förvärvsintensitet är kvinnor och män födda i Sverige samt kvinnor födda i Finland. Bland män födda i Finland var däremot endast 66 % i åldern 20-64 år klassificerade som förvärvsarbete. Av personer födda i afrikanska och asiatiska länder var det endast 55 % av männen och 49 % av kvinnorna som var förvärvsarbete. Förvärvsintensiteterna steg under 2007 för samtliga redovisade grupper. För personer födda i Nordamerika ökade värdet med 4,8 procentenheter för männen och med 4,1 procentenheter för kvinnorna.

Tabell 2. Antal och andel förvärvsarbete 20-64 år i Stockholm år 2007, fördelat på födelseland/födelseområde

Land mm.	Förvärvsintensitet, % Män	Förvärvsintensitet, % Kvinnor	Antal förvärvsarbete, 20-64 år, Män	Antal förvärvsarbete, 20-64 år, Kvinnor
Sverige	83,0	82,7	159 481	158 188
Finland	66,3	76,6	3 235	6 569
Norden exkl. Sverige och Finland	72,2	73,7	1 135	1 181
Europa exkl. Norden	61,7	55,9	12 520	10 786
Afrika	55,5	48,7	5 658	4 153
Asien	55,7	49,4	11 452	9 686
Nordamerika	64,5	62,1	1 471	1 109
Oceanien	66,4	60,7	294	125
Sovjetunionen	61,6	62,1	237	463
Sydamerika	68,8	64,3	3 636	3 289
Övriga inkl. okänt	55,6	33,3	20	5

Förvärvsarbete efter födelseland/område och sektor

Svenskfödda arbetar i betydligt större omfattning inom statlig förvaltning och affärsverk jämfört med utrikes födda personer. Företagssektorn är den dominerande sektorn för alla födelseländer.

Tabell 3. Antal och andel förvärvsarbete 20-64 år med bostad i Stockholms stad (nattbefolkning) efter sektor och födelseland, år 2007

Sektor	Antal förvärvsarbete	Andel av förvärvsarbete %
Offentlig förvaltning	90 749	22,93
Sverige	71 954	18,18
Finland	3 096	0,78
Norden exkl. Sverige och Finland	517	0,13
Europa exkl. Norden	4 820	1,22
Afrika	3 122	0,79
Asien	4 636	1,17
Nordamerika	484	0,12
Oceanien	37	0,01
Sovjetunionen	168	0,04
Sydamerika	1 911	0,48
Okänt	4	0,001
Näringslivet och övriga organisationer	303 944	78,81
Sverige	245 715	62,10
Finland	6 708	1,70

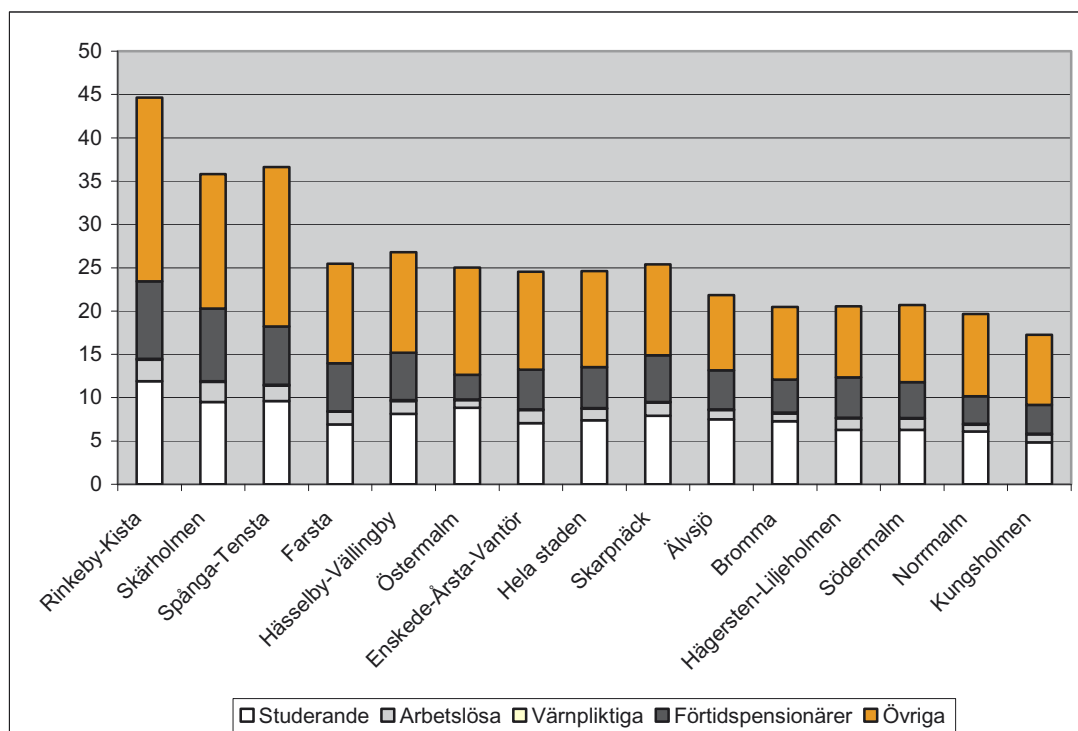
Norden exkl. Sverige och Finland	1 799	0,45
Europa exkl. Norden	18 486	4,67
Afrika	6 689	1,69
Asien	16 502	4,17
Nordamerika	2 096	0,53
Oceanien	382	0,10
Sovjetunionen	532	0,13
Sydamerika	5 014	1,27
Okänt	21	0,01
Totalt båda sektorerna	394 693	100

Den ej förvärvsarbetande befolkningen efter sysselsättningsstatus

Andelen som inte förvärvsarbetar varierar kraftigt mellan olika stadsdelsområden

Andelen av befolkningen som inte förvärvsarbetade i åldergruppen 16 -64 år varierade från 18,6 på Kungsholmen till 47,2 i Rinkeby-Kista år 2007. Högst andel studerande hade Rinkeby-Kista med 11,9 % medan arbetslösheten under 2007 var högst i Rinkeby-Kista och Skärholmen med 2,5 % respektive 2,3 %. Rinkeby-Kista hade även högst andel förtidspensionärer med 9,0 %. För hela staden var andelen icke förvärvsarbetande 27 %, varav 7,4 % studerande, 1,3 % arbetslösa, 4,7 % förtidspensionärer och 11,1 % utan förvärvsarbete av andra orsaker.

Figur 7. Andel av befolkningen 16- 64 år som ej förvärvsarbetade efter stadsdelsområde och aktivitet², år 2007



² Personerna är klassade efter ett "mestkriterium" dvs den huvudsakliga sysselsättningen, eftersom det kan förekomma kombinationer av t.ex. förvärvsarbete och studier.

Tabell 1

Antal förvärvsarbetande 20-64 år efter kön och födelseområde 2007
AMPAK 07

Stadsdelsområde	Förvärvsarbetande			Förvärvsintensitet i % av befolkningen 20-64 år		
	Män	Kvinnor	Totalt	Män	Kvinnor	Totalt
Rinkeby-Kista	9 163	7 190	16 353	59,2	52,7	56,2
Spånga-Tensta	7 162	6 457	13 619	68,1	63,3	65,8
Hässelby-Vällingby	13 791	13 188	26 979	76,0	74,4	75,2
Bromma	15 645	15 785	31 430	82,4	81,3	81,8
Kungsholmen	16 906	17 223	34 129	83,5	83,1	83,3
Norrmalm	18 507	18 149	36 656	81,8	81,0	81,4
Östermalm	15 154	15 200	30 354	75,2	74,0	74,6
Södermalm	31 619	32 414	64 033	80,0	80,8	80,4
Enskede-Årsta-Vantör	21 184	20 397	41 581	77,5	76,3	76,9
Skarpnäck	9 925	10 297	20 222	76,6	77,2	76,9
Farsta	10 650	10 386	21 036	75,3	74,9	75,1
Älvsjö	5 438	5 376	10 814	80,5	81,8	81,2
Hägersten-Liljeholmen	17 749	17 701	35 450	80,7	80,7	80,7
Skärholmen	6 246	5 791	12 037	67,5	61,4	64,4
Stockholm	199 139	195 554	394 693	77,2	76,2	76,7

Tabell 2.

Förvärvsarbetande med arbetsplats i stadsdelsområden 2006. Näringsgrenar enligt SNI 2002.

AMPAK 06

	Tillverkning, energi- prod., byggverks.	Handel, kommu- nikation	Finans- verks., företagstj.	Utbildn., forsk- ning	Vård, om- sorg	Personl. o kultur. tjänster	Offentlig förvaltn. mm	Ej spec. verk- samhet	Summa
Rinkeby-Kista	9 373	8 001	9 542	4 526	1 307	1 516	775	46	35 086
Spånga-Tensta	1 982	4 530	1 283	1 948	876	837	404	37	11 897
Hässelby-Vällingby	3 010	2 204	1 950	2 386	2 382	759	1 263	56	14 010
Bromma	4 937	8 741	6 308	2 955	3 563	2 126	689	67	29 386
Kungsholmen	6 863	6 771	18 602	2 957	6 105	4 893	9 090	81	55 362
Normalm	7 056	22 003	62 447	4 875	4 641	19 436	11 205	96	131 759
Östermalm	3 577	9 418	25 081	9 980	4 042	16 044	7 993	172	76 307
Södermalm	4 691	12 710	21 551	5 258	12 260	13 157	6 987	166	76 780
Enskede-Årsta-Vantör	7 172	9 443	6 902	3 154	4 135	2 658	733	74	34 271
Skarpnäck	2 143	1 334	1 127	1 460	1 835	763	185	38	8 885
Farsta	1 328	5 365	1 476	1 591	2 518	849	539	39	13 705
Älvsjö	2 367	1 494	2 342	1 202	1 503	696	40	16	9 660
Hägersten-Liljeholmen	8 683	9 771	8 878	2 916	2 536	1 829	1 256	55	35 924
Skärholmen	761	2 455	873	1 392	1 883	537	208	34	8 143
Inre staden	22 187	50 902	127 681	23 070	27 048	53 530	35 275	515	340 208
Gamla stan-Cityområdet	2 667	14 283	40 331	1 046	1 230	12 701	10 070	27	82 355
Vasastadsområdet	4 698	8 423	24 915	3 986	3 556	8 883	3 199	82	57 742
Östermalmsområdet	3 662	9 581	25 400	10 014	4 109	16 116	7 993	176	77 051
Kungsholmsområdet	6 863	6 771	18 602	2 957	6 105	4 893	9 090	81	55 362
Södermalmsområdet	4 297	11 844	18 433	5 067	12 048	10 937	4 923	149	67 698
Yttre staden	43 962	55 300	46 214	24 439	24 212	13 821	6 968	4 385	200 967
Söderort	22 454	29 862	21 598	11 715	14 410	7 332	2 961	256	110 588
Västerort	19 302	23 476	19 083	11 815	8 128	5 238	3 131	206	90 379
Ospecificerat, växl mm	2 206	1 962	5 533	909	1 674	1 251	876	3 923	18 334
Stockholm totalt	66 149	106 202	173 895	47 509	51 260	67 351	42 243	4 900	559 509

Tabell 3.

Förvärvsarbetande, arbetsplatser samt in- och utpendling 2007

AMPAK 07

Stadsdelsområde	Dagbe- folkning	¹ Nattbe- folkning	Inpendlare från annan kom- mun	Utpendlare till ¹ annan kom- mun	Netto- pend- ling	Utpendlare % annan kom- mun
Rinkeby-Kista	35 086	16 894	19 520	5 129	14 391	30
Spånga-Tensta	11 897	14 199	5 259	4 240	1 019	30
Hässelby-Vällingby	14 010	28 230	4 641	7 527	-2 886	27
Bromma	29 386	32 718	12 741	8 221	4 520	25
Kungsholmen	55 362	35 209	26 018	8 430	17 588	24
Normalm	131 759	38 028	62 700	8 869	53 831	23
Östermalm	76 307	32 151	35 482	6 932	28 550	22
Södermalm	76 780	66 524	31 668	14 460	17 208	22
Enskede-Årsta-Vantör	34 271	42 958	14 916	10 214	4 702	24
Skarpnäck	8 885	20 864	3 419	4 276	-857	20
Farsta	13 705	21 882	5 989	5 133	856	23
Älvsjö	9 660	11 237	4 470	2 987	1 483	27
Hägersten-Liljeholmen	35 924	36 539	17 213	8 963	8 250	25
Skärholmen	8 143	12 600	3 427	3 433	-6	27
² Stockholm	559 509	410 033	250 881	101 831	143 259	25

¹Inkl. utomlands, på havet mm

²Inkl. Ospecificerad arbetsplats mm

Tabell 4.1

Antal förvärvsarbetande 20-64 år efter kön och födelseområde 2007

AMPAK 07

Stadsdelsområde	Födda i Norden utom Sverige				Födda utanför Norden				Hela befolkningen		
	Män	Kvinnor	Båda könen	% av hela bef.	Män	Kvinnor	Båda könen	% av hela bef.	Män	Kvinnor	Båda könen
Rinkeby-Kista	226	465	691	4,2	5 579	3 827	9 406	57,5	9 163	7 190	16 353
Spånga-Tensta	195	351	546	4,0	2 691	2 006	4 697	34,5	7 162	6 457	13 619
Hässelby-Vällingby	327	585	912	3,4	3 169	2 596	5 765	21,4	13 791	13 188	26 979
Bromma	349	626	975	3,1	1 532	1 437	2 969	9,4	15 645	15 785	31 430
Kungsholmen	359	631	990	2,9	1 586	1 565	3 151	9,2	16 906	17 223	34 129
Normalm	383	626	1 009	2,8	1 858	1 817	3 675	10,0	18 507	18 149	36 656
Östermalm	315	517	832	2,7	1 518	1 528	3 046	10,0	15 154	15 200	30 354
Södermalm	677	1 272	1 949	3,0	3 029	2 703	5 732	9,0	31 619	32 414	64 033
Enskede-Årsta-Vantör	450	771	1 221	2,9	4 339	3 712	8 051	19,4	21 184	20 397	41 581
Skarpnäck	208	400	608	3,0	1 692	1 469	3 161	15,6	9 925	10 297	20 222
Farsta	207	391	598	2,8	2 125	1 777	3 902	18,5	10 650	10 386	21 036
Älvsjö	136	193	329	3,0	643	591	1 234	11,4	5 438	5 376	10 814
Hägersten-Liljeholmen	421	688	1 109	3,1	2 279	1 991	4 270	12,0	17 749	17 701	35 450
Skärholmen	117	234	351	2,9	3 248	2 597	5 845	48,6	6 246	5 791	12 037
Stockholm	4 370	7 750	12 120	3,1	35 288	29 616	64 904	16,4	199 139	195 554	394 693

Tabell 4.1

Antal förvärvsarbetande 20-64 år efter kön och födelseområde 2007

AMPAK 07

Stadsdelsområde	Födda i Norden utom Sverige				Födda utanför Norden				Hela befolkningen		
	Män	Kvinnor	Båda könen	% av hela bef.	Män	Kvinnor	Båda könen	% av hela bef.	Män	Kvinnor	Båda könen
Rinkeby-Kista	226	465	691	4,2	5 579	3 827	9 406	57,5	9 163	7 190	16 353
Spånga-Tensta	195	351	546	4,0	2 691	2 006	4 697	34,5	7 162	6 457	13 619
Hässelby-Vällingby	327	585	912	3,4	3 169	2 596	5 765	21,4	13 791	13 188	26 979
Bromma	349	626	975	3,1	1 532	1 437	2 969	9,4	15 645	15 785	31 430
Kungsholmen	359	631	990	2,9	1 586	1 565	3 151	9,2	16 906	17 223	34 129
Norrmalm	383	626	1 009	2,8	1 858	1 817	3 675	10,0	18 507	18 149	36 656
Östermalm	315	517	832	2,7	1 518	1 528	3 046	10,0	15 154	15 200	30 354
Södermalm	677	1 272	1 949	3,0	3 029	2 703	5 732	9,0	31 619	32 414	64 033
Enskede-Årsta-Vantör	450	771	1 221	2,9	4 339	3 712	8 051	19,4	21 184	20 397	41 581
Skarpnäck	208	400	608	3,0	1 692	1 469	3 161	15,6	9 925	10 297	20 222
Farsta	207	391	598	2,8	2 125	1 777	3 902	18,5	10 650	10 386	21 036
Älvsjö	136	193	329	3,0	643	591	1 234	11,4	5 438	5 376	10 814
Hägersten-Liljeholmen	421	688	1 109	3,1	2 279	1 991	4 270	12,0	17 749	17 701	35 450
Skärholmen	117	234	351	2,9	3 248	2 597	5 845	48,6	6 246	5 791	12 037
Stockholm	4 370	7 750	12 120	3,1	35 288	29 616	64 904	16,4	199 139	195 554	394 693

Tabell 5.1

Antal förvärvsarbetande dagbefolkning 16- år efter födelse-land/område, kön och sektor 2006

AMPAK 06

Födelse-land		Sektor, antal									Summa
		Statlig förvaltning	Statliga affärsverk	Primär-kommunal förvaltning	Lands-ting	Övriga offentliga institutioner	Företag, ej offentligt ägda	Statligt ägda företag	Kom-munalt ägda företag	Övriga organisa-tioner	
Sverige	män	20247	428	11662	2084	120	209771	10823	3977	10790	269 902
	kvinnor	22746	151	35173	6617	185	154252	9213	6557	17804	252 698
	totalt	42993	579	46835	8701	305	364023	20036	10534	28594	522 600
Finland	män	78	3	133	37	4	2135	98	45	108	2 641
	kvinnor	290	1	1187	249	3	3136	220	175	509	5 770
	totalt	368	4	1320	286	7	5271	318	220	617	8 411
Övriga Norden	män	90	0	63	14	3	1450	55	22	67	1 764
	kvinnor	92	1	192	51	1	1148	42	35	99	1 661
	totalt	182	1	255	65	4	2598	97	57	166	3 425
Övriga Europa	män	440	3	233	52	8	7051	204	49	309	8 349
	kvinnor	326	1	542	82	4	3661	125	72	413	5 226
	totalt	766	4	775	134	12	10712	329	121	722	13 575
Afrika	män	20	0	184	5	1	1200	26	7	49	1 492
	kvinnor	6	0	256	8	0	435	4	0	41	750
	totalt	26	0	440	13	1	1635	30	7	90	2 242
Nord-amerika	män	113	0	95	16	4	1 292	53	21	112	1 706
	kvinnor	96	0	146	20	2	848	35	22	127	1 296
	totalt	209	0	241	36	6	2 140	88	43	239	3 002
Syd-amerika	män	23	1	113	10	0	1037	29	9	53	1 275
	kvinnor	15	0	155	13	0	506	14	5	40	748
	totalt	38	1	268	23	0	1543	43	14	93	2 023
Asien	män	132	0	102	7	1	2508	34	7	47	2 838
	kvinnor	75	0	257	13	2	1624	23	16	87	2 097
	totalt	207	0	359	20	3	4132	57	23	134	4 935
Totalt¹	män	21093	435	12544	2213	140	226391	11308	4121	11500	289 745
	kvinnor	23598	154	37840	7043	196	165338	9659	6868	19068	269 764
	totalt	44691	589	50384	9256	336	391729	20967	10989	30568	559 509

¹ Inklusive Sovjetunionen, Oceanien och okänt födelse-land.

Tabell 5.2

Andel förvärvsarbetande dagbefolkning 16- år efter födelse-land/område, kön och sektor 2006

AMPAK 06

Födelse-land		Sektor, antal									Summa
		Statlig förvaltning	Statliga affärsverk	Primär-kommunal förvaltning	Lands-ting	Övriga offentliga institutioner	Företag, ej offentligt ägda	Statligt ägda företag	Kom-munalt ägda företag	Övriga organisa-tioner	
Sverige	män	7,5	0,2	4,3	0,8	0,0	77,7	4,0	1,5	4,0	100
	kvinnor	9,0	0,1	13,9	2,6	0,1	61,0	3,6	2,6	7,0	100
	totalt	8,2	0,1	9,0	1,7	0,1	69,7	3,8	2,0	5,5	100
Finland	män	3,0	0,1	5,0	1,4	0,2	80,8	3,7	1,7	4,1	100
	kvinnor	5,0	0,0	20,6	4,3	0,1	54,4	3,8	3,0	8,8	100
	totalt	4,4	0,0	15,7	3,4	0,1	62,7	3,8	2,6	7,3	100
Övriga Norden	män	5,1	0,0	3,6	0,8	0,2	82,2	3,1	1,2	3,8	100
	kvinnor	5,5	0,1	11,6	3,1	-	69,1	2,5	2,1	6,0	100
	totalt	5,3	0,0	7,4	1,9	0,1	75,9	2,8	1,7	4,8	100
Övriga Europa	män	5,3	0,0	2,8	0,6	0,1	84,5	2,4	0,6	3,7	100
	kvinnor	6,2	0,0	10,4	1,6	0,1	70,1	2,4	1,4	7,9	100
	totalt	5,6	0,0	5,7	1,0	0,1	78,9	2,4	0,9	5,3	100
Afrika	män	1,3	0,0	12,3	0,3	0,1	80,4	1,7	0,5	3,3	100
	kvinnor	0,8	0,0	34,1	1,1	0,0	58,0	0,5	0,0	5,5	100
	totalt	1,2	0,0	19,6	0,6	0,0	72,9	1,3	0,3	4,0	100
Nord-amerika	män	6,6	-	5,6	0,9	0,2	75,7	3,1	1,2	6,6	100
	kvinnor	7,4	-	11,3	1,5	0,2	65,4	2,7	1,7	9,8	100
	totalt	7,0	-	8,0	1,2	0,2	71,3	2,9	1,4	8,0	100
Syd-amerika	män	1,8	0,1	8,9	0,8	0,0	81,3	2,3	0,7	4,2	100
	kvinnor	2,0	0,0	20,7	1,7	0,0	67,6	1,9	0,7	5,3	100
	totalt	1,9	0,0	13,2	1,1	0,0	76,3	2,1	0,7	4,6	100
Asien	män	4,7	0,0	3,6	0,2	-	88,4	1,2	0,2	1,7	100
	kvinnor	3,6	0,0	12,3	0,6	0,1	77,4	1,1	0,8	4,1	100
	totalt	4,2	0,0	7,3	0,4	0,1	83,7	1,2	0,5	2,7	100
Totalt¹	män	7,3	0,2	4,3	0,8	0,0	78,1	3,9	1,4	4,0	100
	kvinnor	8,7	0,1	14,0	2,6	0,1	61,3	3,6	2,5	7,1	100
	totalt	8,0	0,1	9,0	1,7	0,1	70,0	3,7	2,0	5,5	100

¹ Inklusive Sovjetunionen, Oceanien och okänt födelse-land.

Tabell 6.
Befolkning 16-64 år i Stockholm efter sysselsättningsstatus och kön 2007
AMPAK 07

	Samtliga Förvärvs-		Ej förvärvs-		därav		Arbetslösa		Förtidspensionärer		Övriga		
	Antal	%	Antal	%	Antal	%	Antal	%	Antal	%	Antal	%	
<i>Rinkeby-Kista</i>													
Män	16 740	9 281	55,4	7 472	44,6	2 134	12,7	471	2,8	1 466	8,8	3 357	20,1
Kvinnor	14 824	7 374	49,7	7 450	50,3	2 081	14,0	408	2,8	1 611	10,9	3 349	22,6
Samtliga	31 564	16 655	52,8	14 909	47,2	4 215	13,4	879	2,8	3 077	9,7	6 706	21,2
<i>Spånga-Tensta</i>													
Män	11 618	7 296	62,8	4 322	37,2	1 203	10,4	222	1,9	800	6,9	2 070	17,8
Kvinnor	11 310	6 630	58,6	4 680	41,4	1 354	12,0	251	2,2	920	8,1	2 154	19,0
Samtliga	22 928	13 926	60,7	9 002	39,3	2 557	11,2	473	2,1	1 720	7,5	4 224	18,4
<i>Hässelby-Vällingby</i>													
Män	19 990	14 056	70,3	5 934	29,7	1 952	9,8	354	1,8	1 226	6,1	2 346	11,7
Kvinnor	19 472	13 510	69,4	5 962	30,6	2 036	10,5	351	1,8	1 351	6,9	2 224	11,4
Samtliga	39 462	27 566	69,9	11 896	30,1	3 988	10,1	705	1,8	2 577	6,5	4 570	11,6
<i>Bromma</i>													
Män	20 420	15 863	77,7	4 557	22,3	1 739	8,5	190	0,9	824	4,0	1 753	8,6
Kvinnor	20 841	16 014	76,8	4 827	23,2	1 886	9,0	236	1,1	976	4,7	1 727	8,3
Samtliga	41 261	31 877	77,3	9 384	22,7	3 625	8,8	426	1,0	1 800	4,4	3 480	8,4
<i>Kungsholmen</i>													
Män	20 926	17 027	81,4	3 899	18,6	1 090	5,2	206	1,0	734	3,5	1 840	8,8
Kvinnor	21 367	17 365	81,3	4 002	18,7	1 333	6,2	235	1,1	837	3,9	1 595	7,5
Samtliga	42 293	34 392	81,3	7 901	18,7	2 423	5,7	441	1,0	1 571	3,7	3 435	8,1
<i>Norrmalm</i>													
Män	23 518	18 640	79,3	4 878	20,7	1 516	6,4	181	0,8	752	3,2	2 384	10,1
Kvinnor	23 362	18 362	78,6	5 000	21,4	1 812	7,8	228	1,0	883	3,8	2 073	8,9
Samtliga	46 880	37 002	78,9	9 878	21,1	3 328	7,1	409	0,9	1 635	3,5	4 457	9,5
<i>Östermalm</i>													
Män	21 182	15 316	72,3	5 866	27,7	2 432	11,5	196	0,9	583	2,8	2 609	12,3
Kvinnor	21 531	15 388	71,5	6 143	28,5	2 338	10,9	263	1,2	837	3,9	2 703	12,6
Samtliga	42 713	30 704	71,9	12 009	28,1	4 770	11,2	459	1,1	1 420	3,3	5 312	12,4
<i>Södermalm</i>													
Män	41 473	31 933	77,0	9 540	23,0	2 834	6,8	594	1,4	1 843	4,4	4 208	10,1
Kvinnor	42 096	32 837	78,0	9 259	22,0	3 352	8,0	662	1,6	2 036	4,8	3 205	7,6
Samtliga	83 569	64 770	77,5	18 799	22,5	6 186	7,4	1 256	1,5	3 879	4,6	7 413	8,9

Tabell 6.
Befolkning 16-64 år i Stockholm efter sysselsättningsstatus och kön 2007
AMPAK 07

	Samtliga Förvärvs-		Ej förvärvs-		därav		Arbetslösa		Förtidspensionärer		Övriga		
	Antal	%	Antal	%	Antal	%	Antal	%	Antal	%	Antal	%	
<i>Enskede-Årsta-Vantör</i>													
Män	29 216	21 499	73,6	7 717	26,4	2 233	7,6	533	1,8	1 468	5,0	3 443	11,8
Kvinnor	28 682	20 770	72,4	7 912	27,6	2 700	9,4	501	1,7	1 616	5,6	3 093	10,8
Samtliga	57 898	42 269	73,0	15 629	27,0	4 933	8,5	1 034	1,8	3 084	5,3	6 536	11,3
<i>Skarpnäck</i>													
Män	14 050	10 076	71,7	3 974	28,3	1 242	8,8	249	1,8	823	5,9	1 642	11,7
Kvinnor	14 401	10 507	73,0	3 894	27,0	1 395	9,7	253	1,8	895	6,2	1 351	9,4
Samtliga	28 451	20 583	72,3	7 868	27,7	2 637	9,3	502	1,8	1 718	6,0	2 993	10,5
<i>Farsta</i>													
Män	15 293	10 803	70,6	4 490	29,4	1 307	8,5	308	2,0	960	6,3	1 891	12,4
Kvinnor	14 951	10 608	71,0	4 343	29,0	1 387	9,3	262	1,8	1 096	7,3	1 598	10,7
Samtliga	30 244	21 411	70,8	8 833	29,2	2 694	8,9	570	1,9	2 056	6,8	3 489	11,5
<i>Älvsjö</i>													
Män	7 399	5 527	74,7	1 872	25,3	651	8,8	92	1,2	390	5,3	722	9,8
Kvinnor	7 145	5 485	76,8	1 660	23,2	666	9,3	92	1,3	364	5,1	537	7,5
Samtliga	14 544	11 012	75,7	3 532	24,3	1 317	9,1	184	1,3	754	5,2	1 259	8,7
<i>Hägersten-Liljeholmen</i>													
Män	23 246	17 964	77,3	5 282	22,7	1 576	6,8	339	1,5	1 227	5,3	2 098	9,0
Kvinnor	23 143	17 962	77,6	5 181	22,4	1 881	8,1	358	1,5	1 227	5,3	1 714	7,4
Samtliga	46 389	35 926	77,4	10 463	22,6	3 457	7,5	697	1,5	2 454	5,3	3 812	8,2
<i>Skärholmen</i>													
Män	10 234	6 395	62,5	3 839	37,5	1 130	11,0	256	2,5	930	9,1	1 496	14,6
Kvinnor	10 346	5 940	57,4	4 406	42,6	1 277	12,3	326	3,2	1 110	10,7	1 693	16,4
Samtliga	20 580	12 335	59,9	8 245	40,1	2 407	11,7	582	2,8	2 040	9,9	3 189	15,5
<i>Stockholm</i>													
Män	275 305	201 676	73,3	73 629	26,7	23 039	8,4	4 191	1,5	14 026	5,1	31 859	11,6
Kvinnor	273 471	198 752	72,7	74 719	27,3	25 498	9,3	4 426	1,6	15 759	5,8	29 016	10,6
Samtliga	548 776	400 428	73,0	148 348	27,0	48 537	8,8	8 617	1,6	29 785	5,4	60 875	11,1





**Stockholms Stads
Utrednings- och Statistikkontor AB**
Box 8320, 104 20 Stockholm
Besöksadress: Kaplansbacken 10

Telefon: 08-508 35 000
Fax: 08-508 35 079
E-post: info@usk.stockholm.se
www.uskab.se

