

# Statistik om Stockholm

**Arbetsökande i stadsdelsområden**

Månadsrapport Juli 2024



# Förord

Denna rapport görs av Sweco Sverige AB på uppdrag av Stadsledningskontoret. Rapporten är en statistisk sammanställning över arbetssökande månadsvis i Stockholms stad och stadens 11 stadsdelsområden, baserat på statistik från Arbetsförmedlingen för perioden juli 2021 – juli 2024. Arbetslöshetsutvecklingen på kort och lång sikt har betydelse för stadens verksamheter, bland annat för utvecklingen inom ekonomiskt bistånd samt arbetet med arbetslösa biståndstagare via Jobbtorg Stockholm.

Uppgifterna om de arbetssökande för hela staden och för varje stadsdelsområde visas dels för de som är kvarstående arbetssökande hos Arbetsförmedlingen i Stockholm per den sista i den aktuella månaden, dels för dem som fått arbete någon gång under månaden. Detta redovisas efter bland annat kön, ålder, sökandekategori, ersättningsform, födelseland samt om man är nyanländ till Sverige eller ej. För varje månad visas även antalet varsel i Stockholms stad samt i hela länet. Yrkesbarometern från Arbetsförmedlingen, som bygger på förmedlarnas bedömningar utav arbetsmarknadsläget, kommer två gånger om året på hösten och på våren. Rapporten är framtagen av Linnea Fredriksson (linnea.fredriksson@sweco.se).

## Definitioner

Statistiken på stadsdelsnivå är baserad på de arbetssökandes adresser. Via postnumren i adresserna sker en översättning till stadsdelsområden. Postnumrens gränser följer inte alltid gränserna mellan stadsdelsområdena, men felmarginalen uppskattas vara liten. Detta leder även till att personer med adresser som inte ligger i staden blir restförda som ej skrivna i Stockholms stad, vilket motsvarar cirka nio procent av de arbetslösa.

Befolkningsuppgifter hämtas från kommunens invånarregister och är preliminära. Bland annat är flyttningsaviseringen den senaste månaden inte fullständig och personer med skyddad adress kan inte heller redovisas efter stadsdelsförvaltning. Från och med augusti 2018 används en ny källa till månadsbefolkningen, vilket medför något högre befolkning i de flesta stadsdelsområden. Vidare har befolkningsstatistiken för perioden 2023-09-31–2024-02-28 uppdaterats efter problem med adresshanteringen. Efter korrigeringen har det nu blivit en högre andel befolkning i stadsdelsområdena och ett lägre antal som ej kan kopplas till ett område. Uppgifterna om

varsel från Arbetsförmedlingen visas för hela Stockholms stad, men antalet kan underskattas eftersom anmälda varsel endast måste redovisas för länet. Ny definition av långtidsarbetslösa sedan maj 2021 enligt AF:s definition, se aktuella tabeller i tabellbilaga. Vid årsskiftet mot 2023 höjdes pensionsåldern i Sverige med ett år till 66 år. Detta påverkar Arbetsförmedlingens månadsstatistik och beräkningar av andel inskrivna arbetslösa från och med publiceringen av statistiken för januari 2023 och framåt. Som numera redovisar 16–65 år mot tidigare 16–64 år. Se mer under fotnoter i tabellbilagan.

## Innehållsförteckning

<b>Förord</b> .....	<b>1</b>
<b>Innehåll</b> .....	<b>4</b>
<b>Sammanfattning</b> .....	<b>5</b>
<b>Diagram</b> .....	<b>7</b>
Hela staden .....	8
Stadsdelsförvaltningarna.....	12
<b>Tabellbilaga</b> .....	<b>18</b>
<b>Definitioner och förklaringar</b> .....	<b>56</b>



# Sammanfattning

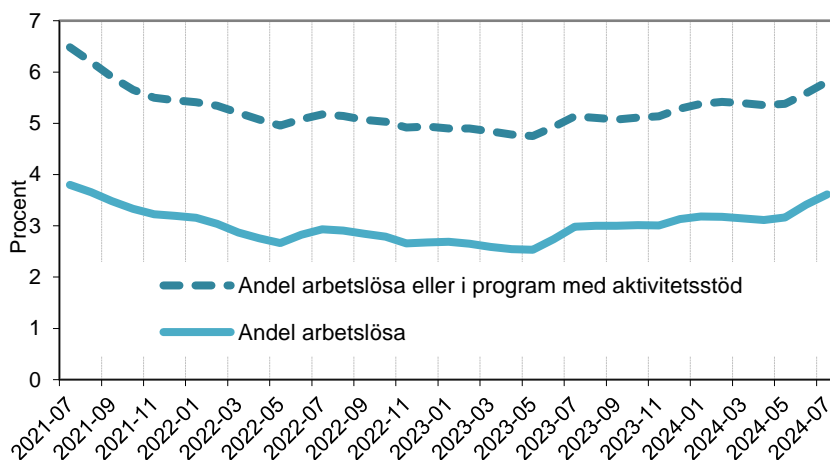
I juli 2024 var det 54 601 kvarstående arbetsökande inskrivna vid Arbetsförmedlingen i Stockholms stad. Av dessa var 24 132 personer öppet arbetslösa och kunde omgående ta ett arbete. Därutöver fanns det 14 638 personer i program med aktivitetsstöd.

Sedan juni 2024 har antalet arbetsökande ökat med 2,6 procent (1 386 fler) medan de öppet arbetslösa har ökat med 5,9 procent (1 353 fler) och personer i program med aktivitetsstöd har ökat med 1,1 procent (166 fler).

Sedan juli 2023 har de arbetsökande ökat med 10,7 procent (5 259 fler) , de öppet arbetslösa har ökat med 21,3 procent (4 233 fler) och personer i program med aktivitetsstöd har ökat med 1,8 procent (262 fler).

Andelen öppet arbetslösa eller i program med aktivitetsstöd i relation till befolkningen som visas i figuren nedan hade legat stabilt kring knappt 5 procent under en längre period innan den ökade markant under 2020–2021 till följd av COVID-19-pandemin. Därefter skedde en stegvis minskning, där andelen öppet arbetslösa närmade sig de nivåer som sågs innan pandemin. Under 2023 stagnerade denna minskande trend och började återigen öka. Säsongsvariationer är också tydliga med en återkommande ökning under sommarmånaderna varje år.

**Figur 1 Öppet arbetslösa eller i program med aktivitetsstöd i procent av befolkningen 16–65 år i Stockholms stad över tid**



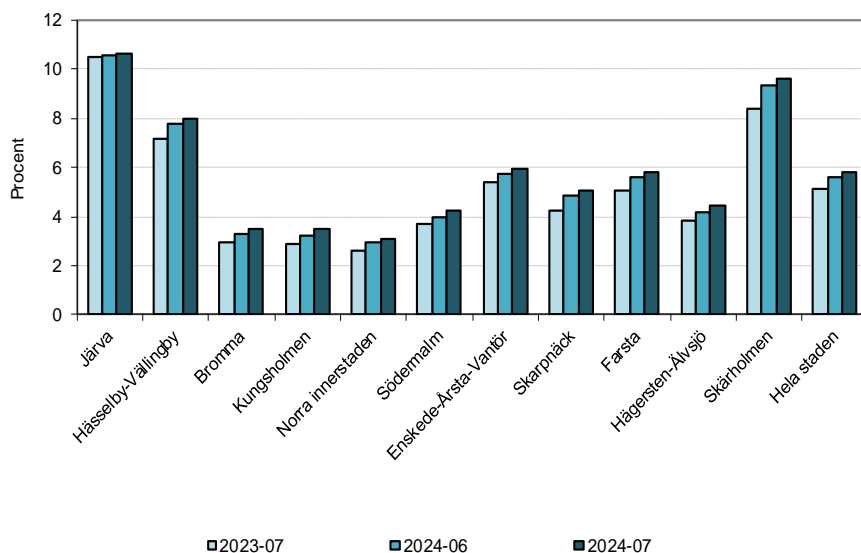
Män har i regel en något högre andel öppet arbetslösa än kvinnor. Av

samtliga åldersgrupper är andelen öppet arbetslösa generellt sett som högst i åldrarna 35-44 år. De öppet långtidsarbetslösa finner man främst i de äldre åldrarna. I juli 2024 var 4 849 personer öppet långtidsarbetslösa vilket motsvarar 8,9 procent av de arbetssökande. Utrikes födda har en högre andel öppet arbetslösa än inrikes födda. Av samtliga stadsdelsområden är andelen öppet arbetslösa högst i Skärholmen med 5,6 procent av befolkningen 16–65 år.

Andelen av de öppet arbetslösa som har ersättning från A-kassan har sedan början av 2020 legat stabilt kring 60 procent för att sedan ha ökat till kring 65 procent av slutet av 2020. Trenden har sedan varit något sjunkande och uppgår återigen till kring 60 procent under 2023. Andelen utan ersättning har under samma period ökat något och ligger strax under 25 procent varje månad. En majoritet i de yngre åldrarna saknar ersättning medan de äldre vanligtvis har ersättning från någon arbetslöshetskassa.

I Figur 2 visas andelen öppet arbetslösa i stadsdelsområdena vid tre tillfällen. 11 av 11 stadsdelsområden har en högre arbetslöshet i juli 2024 jämfört med juli 2023. Andelen öppet arbetslösa har ökat mest i Skärholmen. Av samtliga stadsdelsområden har andelen öppet arbetslösa minskat i 0 stadsdelsområden sedan juni 2024.<sup>1</sup>

**Figur 2 Andelen öppet arbetslösa i befolkningen 16–65 år, per stadsdelsområde över tid**



<sup>1</sup> Från och med augusti 2018 används en ny källa för att ta fram preliminära befolkningsuppgifter. Detta medför att andelen arbetslösa är något lägre i de flesta stadsdelsområdena, men framförallt i Farsta och Ålvsjö. I Skarpnäck medför dock den nya källan att befolkningen blir lägre, och därmed blir andelen arbetslösa högre. Skillnaderna är dock små överlag. Vidare har befolkningsstatistiken för perioden 2023-09-31 – 2024-02-28 uppdaterats efter problem med adresshanteringen. Efter korrigeringen har det nu blivit en högre andel befolkning i stadsdelsområdena och ett lägre antal som ej kan kopplas till ett område





# Diagram

## Hela staden

- Diagram 1 Öppet arbetslösa och personer i program med aktivitetsstöd, antal och procent av befolkningen 16-65 år
- Diagram 2 Andelen öppet arbetslösa av befolkningen efter kön, 16-65 år
- Diagram 3 Andelen öppet arbetslösa av befolkningen efter ålder
- Diagram 4 Andelen öppet arbetslösa av befolkningen efter födelseland, 16-65 år
- Diagram 5 Öppet arbetslösas fördelning per ersättningsform, 16-65 år
- Diagram 6 Sökande som fått arbete och samtliga öppet arbetslösa, 16-65 år
- Diagram 7 Sökande i jobbgarantin för unga (UGA) som fått jobb samt kvarstående sökande
- Diagram 8 Sökande i jobb- och utvecklingsgarantin (JOB) som fått jobb samt kvarstående sökande

## Stadsdelsförvaltningarna

Diagram 9–21 Öppet arbetslösa och personer i program med aktivitetsstöd i stadsdelsområdena, antal och procent av befolkningen 16-65 år

# HELA STADEN

## Arbetssökande per månad

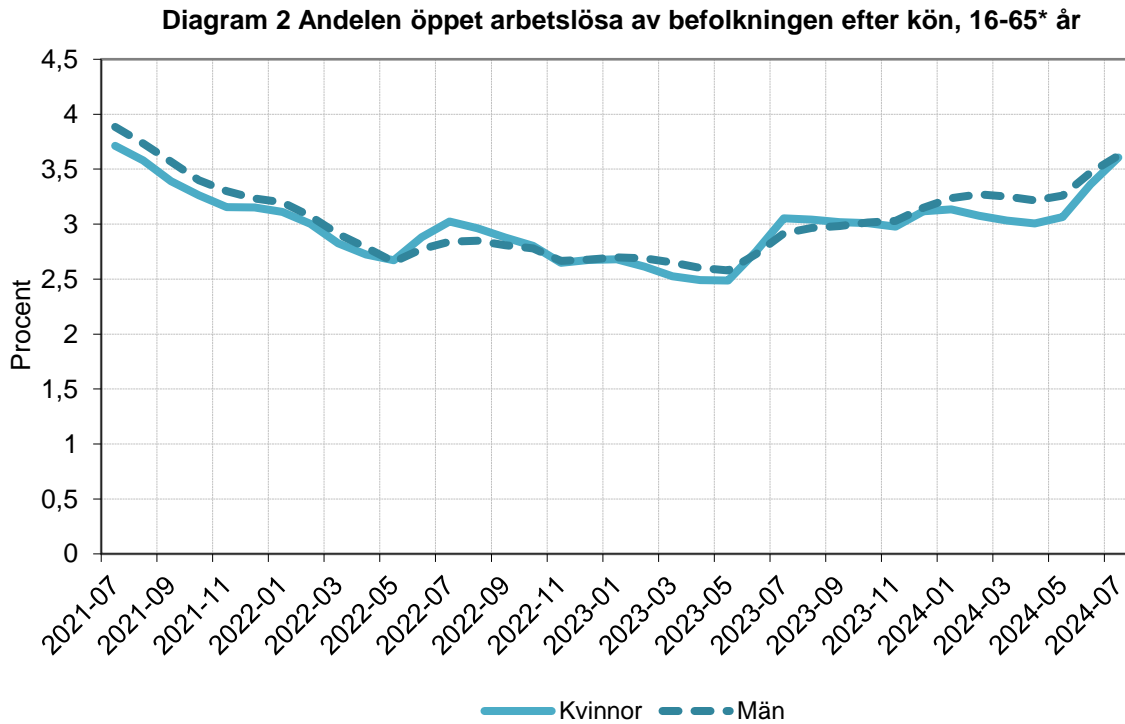
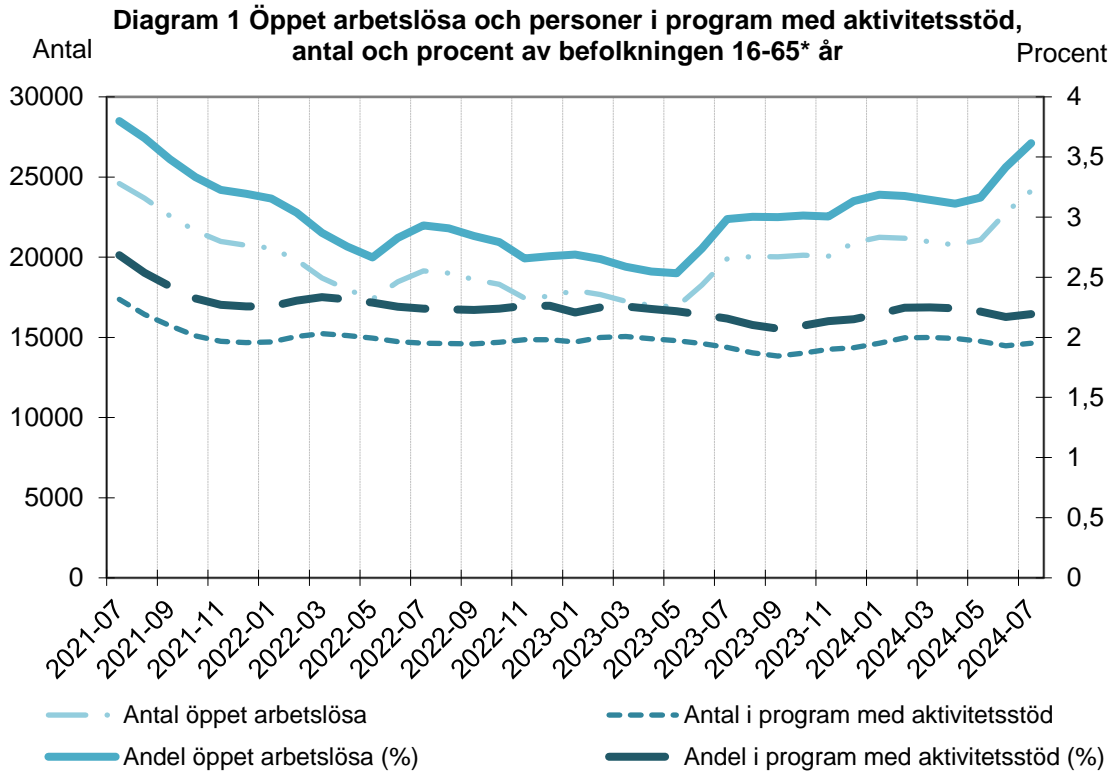


Diagram 3 Andelen öppet arbetslösa av befolkningen efter ålder

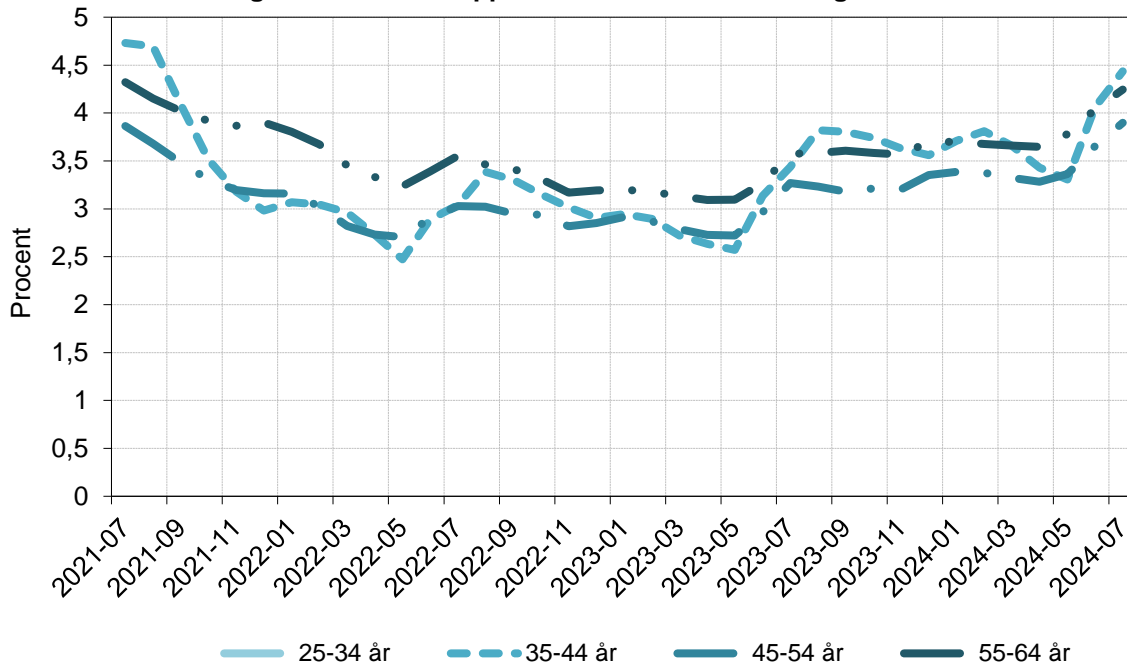


Diagram 4 Andelen öppet arbetslösa av befolkningen efter födelseland, 16-65\* år

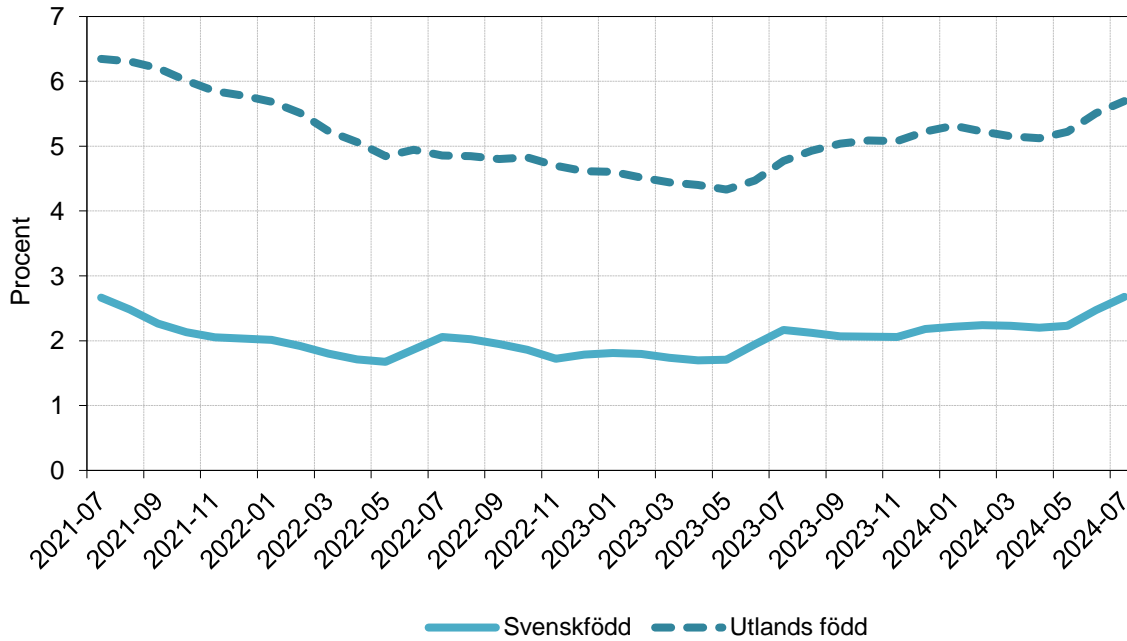


Diagram 5 Öppet arbetslösas fördelning per ersättningsform, 16-65\* år

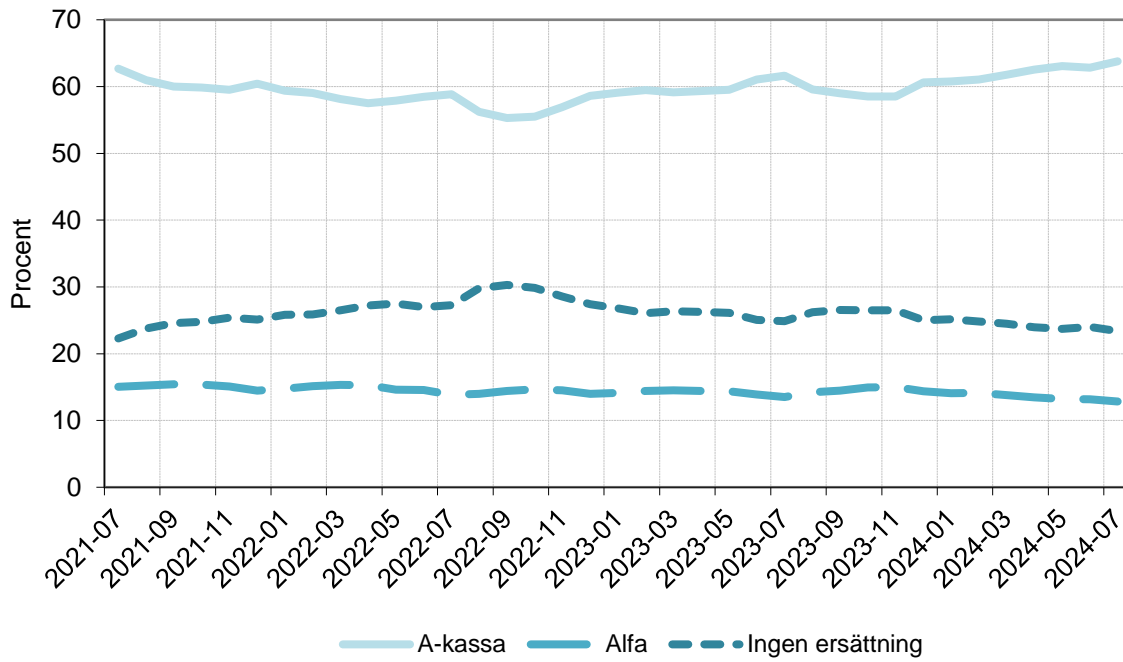
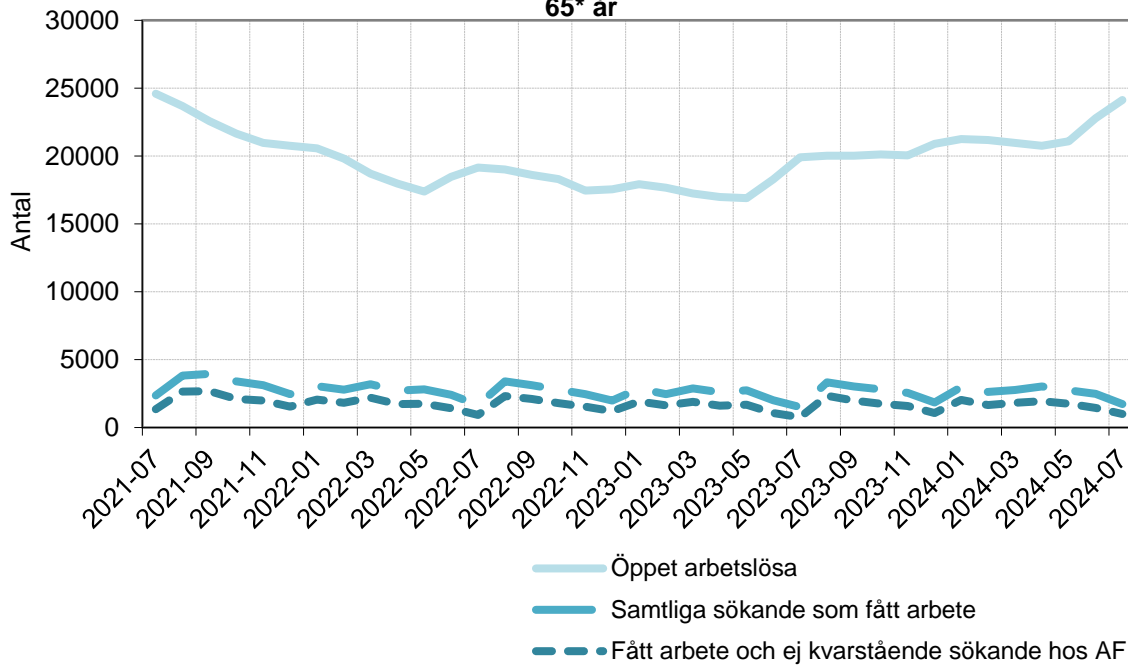
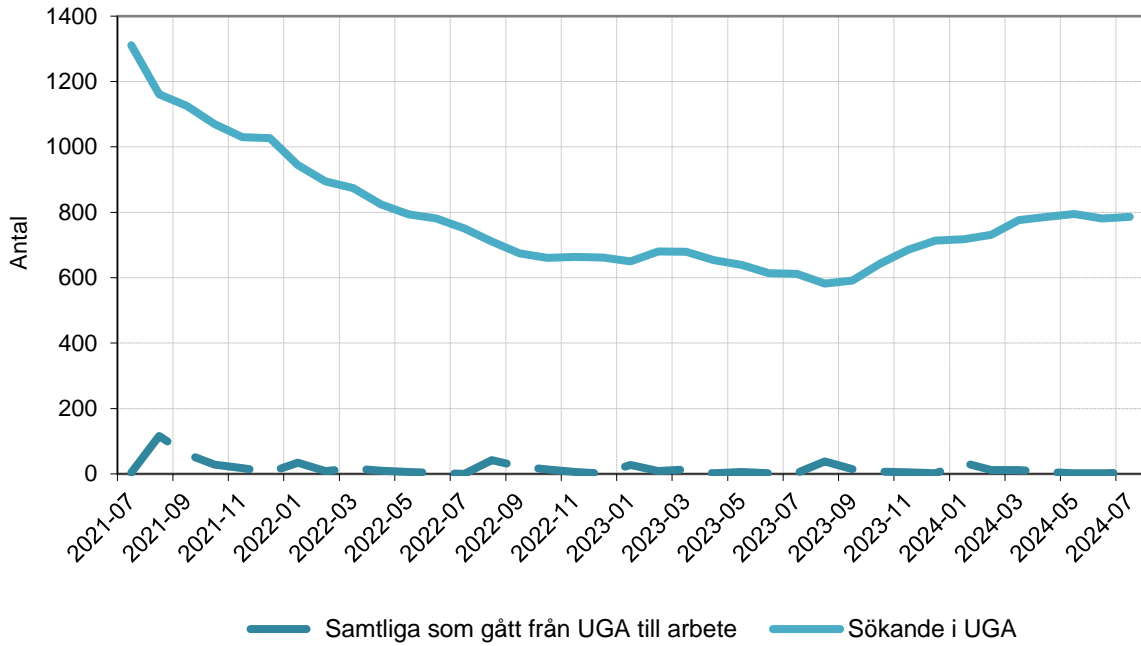


Diagram 6 Sökande som fått arbete och samtliga öppet arbetslösa, 16-65\* år



**Diagram 7 Sökande i jobbgarantin för unga (UGA) som fått jobb samt kvarstående sökande**



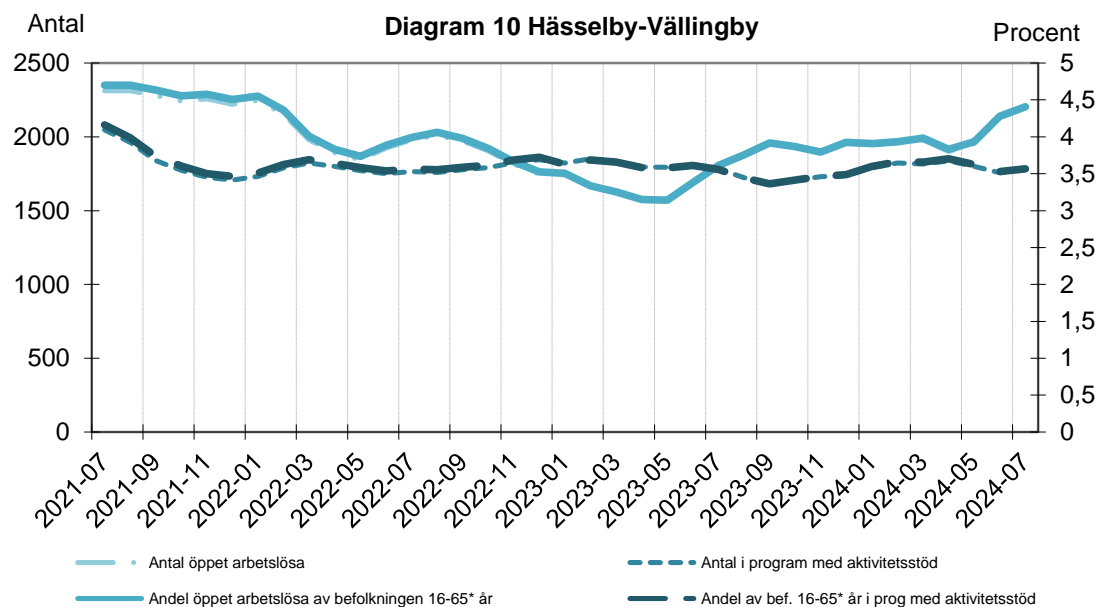
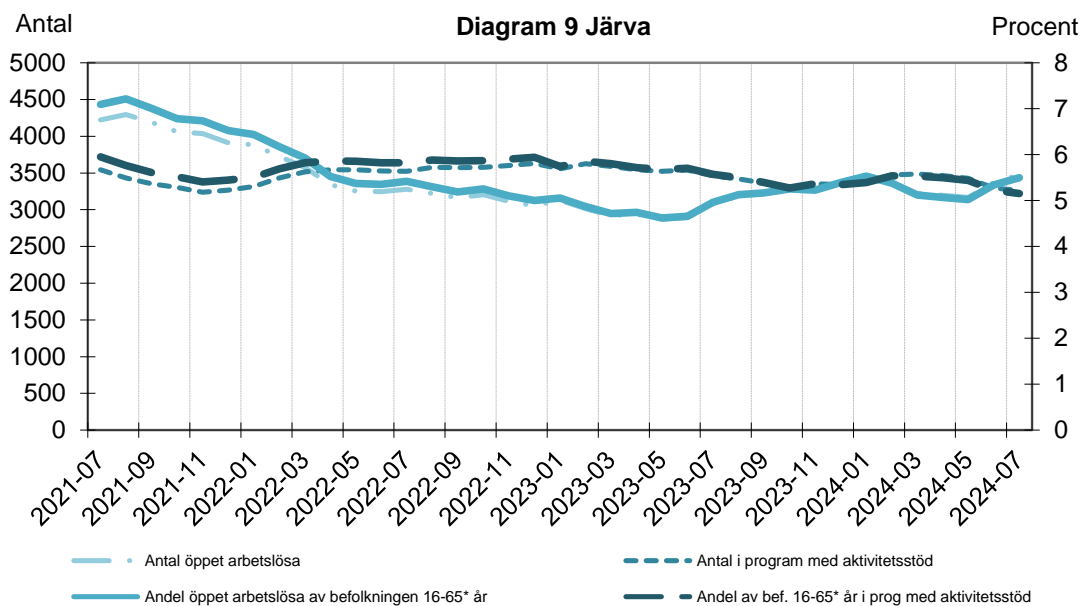
**Diagram 8 Sökande i jobb- och utvecklingsgarantin (JOB) som fått jobb samt kvarstående sökande**

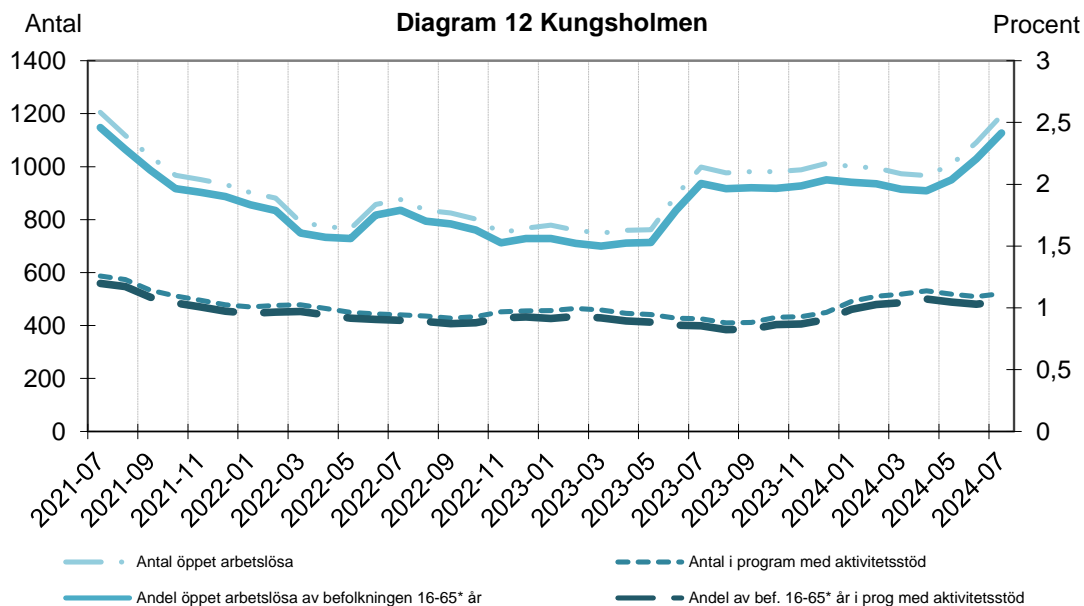
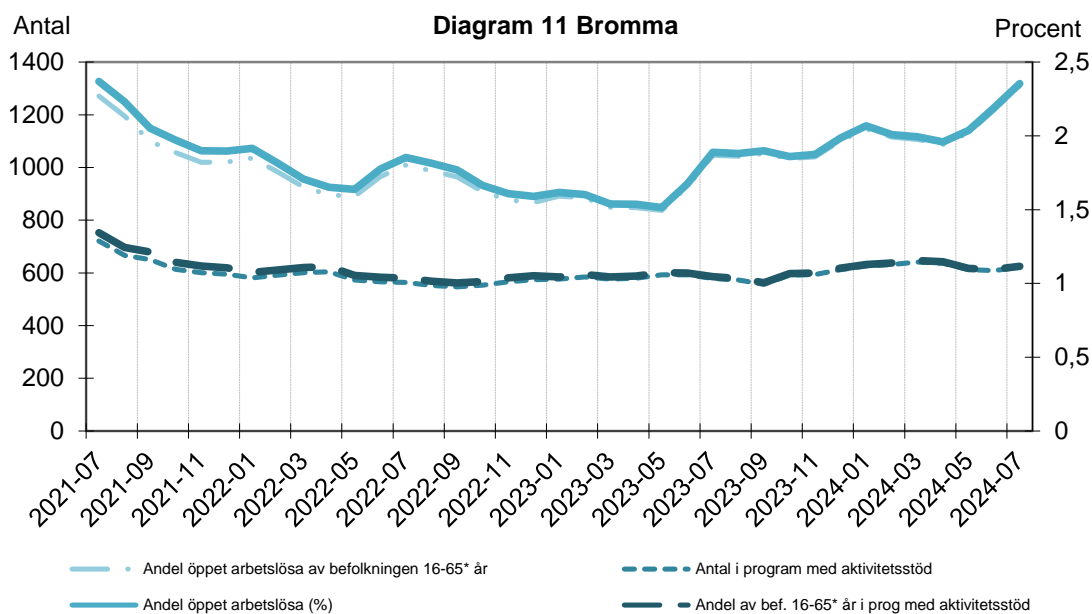


## STADSDELSFÖRVALTNINGARNA

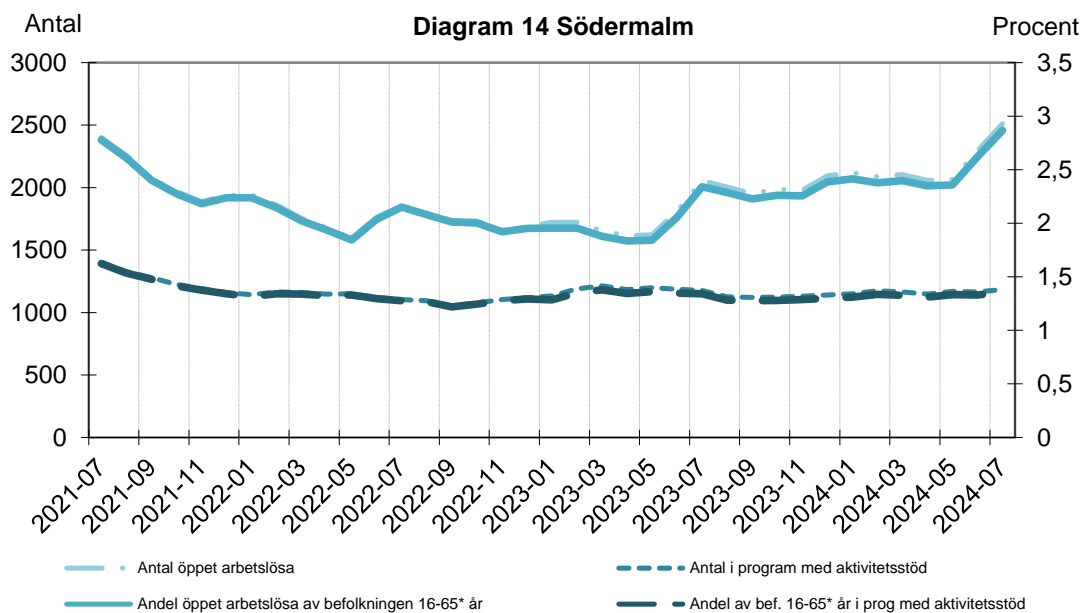
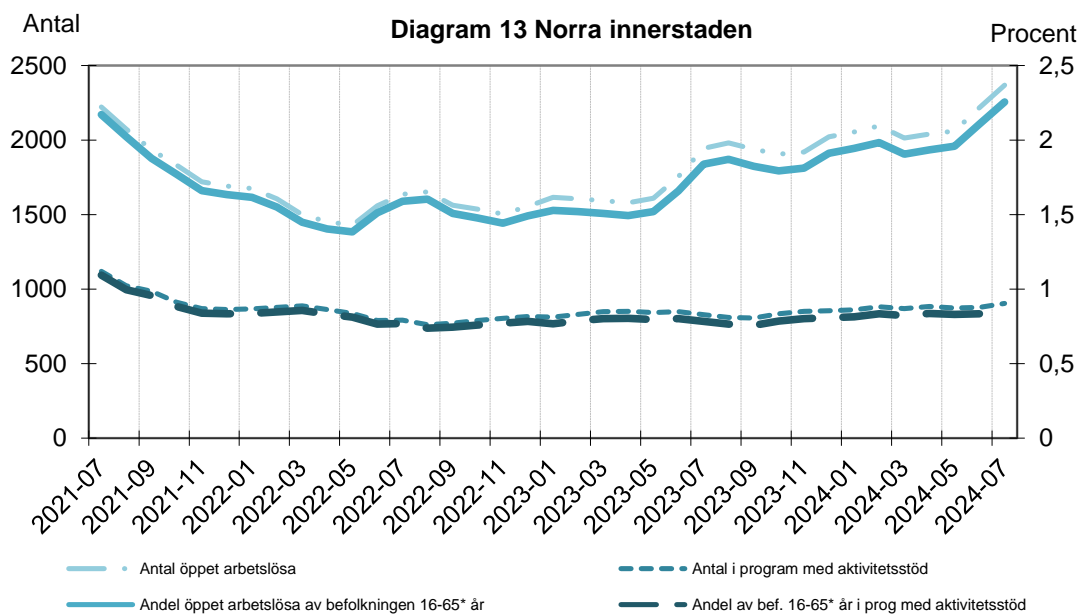
### Öppet arbetslösa och personer i program med aktivitetsersättning per månad

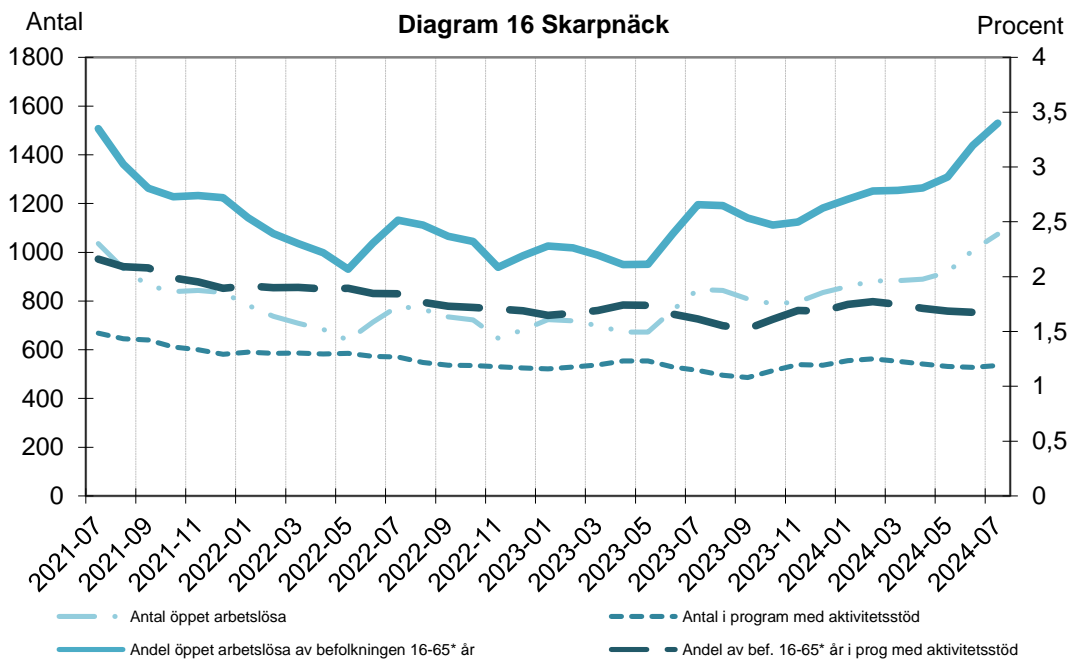
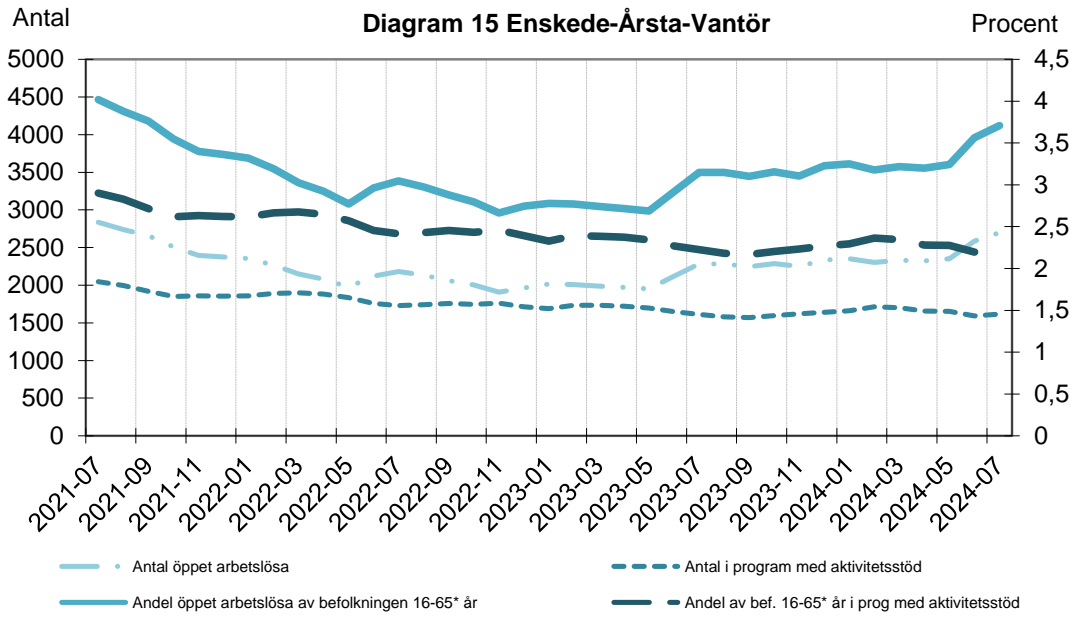
Observera att diagrammen för stadsdelsförvaltningarna har olika skalor för både antalet och andelen.

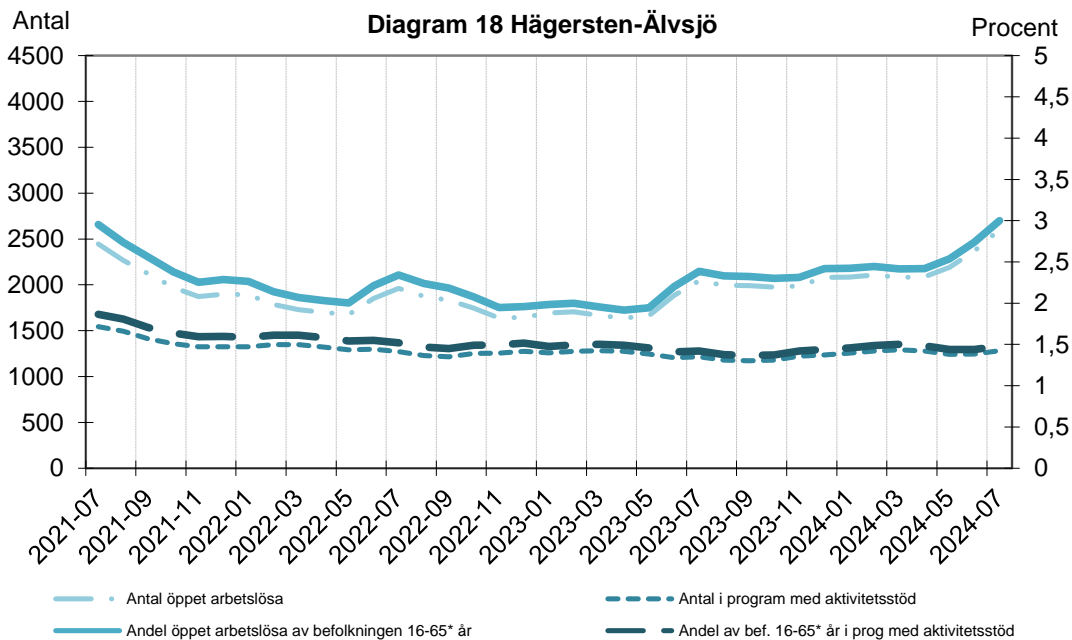
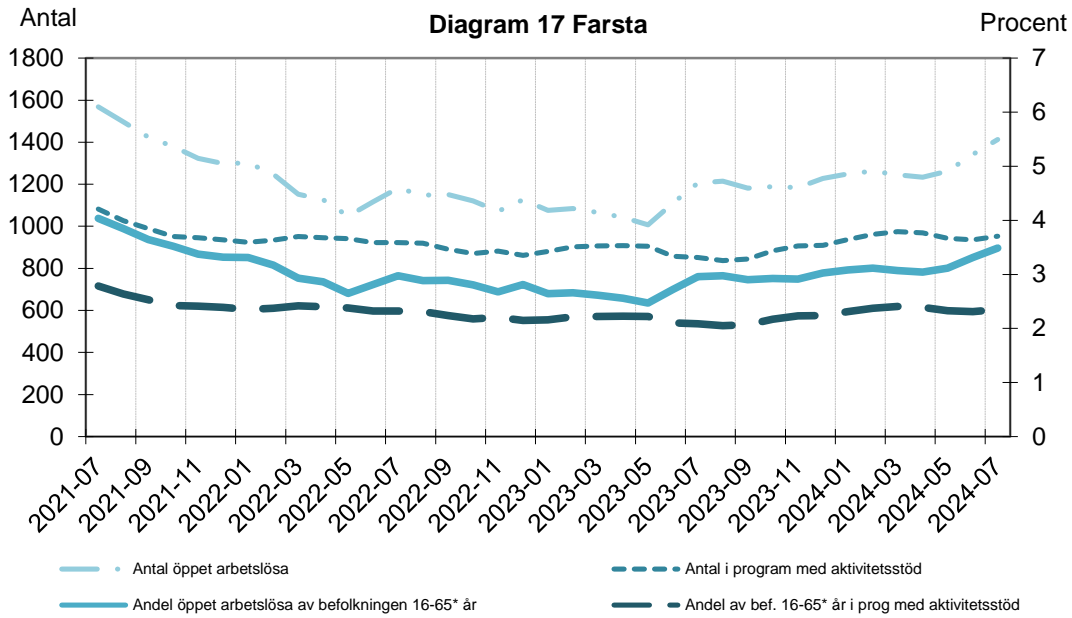


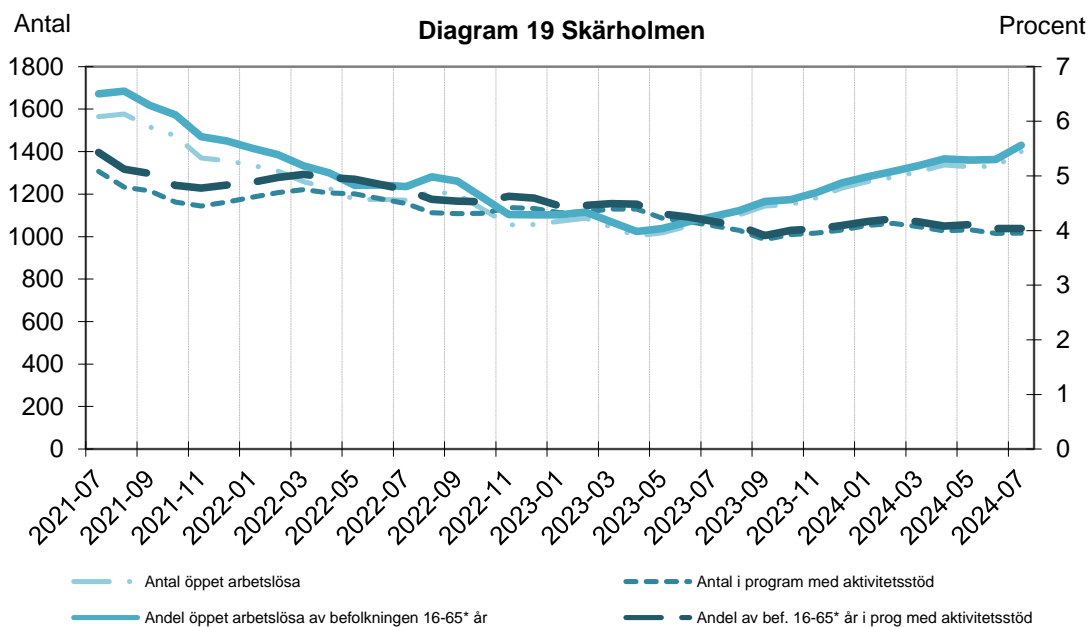












## TABELLER ÖVER ARBETSSÖKANDE I STOCKHOLMS STAD - JULI 2024

### Hela staden

#### Kvarstående sökande

[Tabell 1](#) [Antalet arbetssökande per sökandekategori i Hela staden samt procentuell förändring över tid](#)

[Tabell 2](#) [Andelen öppet arbetslösa av befolkningen i Hela staden efter ålder och kön över tid](#)

[Tabell 3](#) [Andelen långtidsarbetslösa av samtliga arbetslösa i Hela staden efter ålder och kön över tid](#)

[Tabell 4](#) [Antalet sökande per sökandegrupp i Hela staden efter födelseland över tid](#)

[Tabell 5](#) [Antalet sökande per sökandegrupp i Hela staden efter om man är nyanländ eller ej över tid](#)

[Tabell 6](#) [Antalet öppet arbetslösa i Hela staden efter kassatillhörighet, ålder och kön](#)

#### Sökande som fått arbete

[Tabell 7](#) [Antalet sökande som fått arbete samt kvarstående arbetslösa i Hela staden efter ålder och kön över tid](#)

[Tabell 8](#) [Antalet långtidsarbetslösa som fått arbete samt kvarstående arbetslösa i Hela staden efter ålder och kön över tid](#)

[Tabell 9](#) [Antalet som lämnat UGA eller JOB till arbete eller utbildning i Hela staden samt kvarstående sökande i kategorierna efter kön över tid](#)

[Tabell 10](#) [Antalet sökande som fått arbete i Hela staden efter kassatillhörighet, ålder och kön](#)

### Stadsdelsförvaltningarna

#### Kvarstående sökande

[Tabell 11](#) [Antalet sökande efter sökandegrupp i stadsdelsområdena](#)

[Tabell 12](#) [Antalet sökande i JOB och UGA i stadsdelsområdena](#)

[Tabell 13](#) [Andelen öppet arbetslösa av befolkningen i stadsdelsområdena efter ålder och kön](#)

[Tabell 14](#) [Andelen öppet arbetslösa av befolkningen i stadsdelsområdena efter ålder över tid](#)

[Tabell 15](#) [Andelen långtidsarbetslösa av samtliga arbetslösa i stadsdelsområdena över tid](#)

[Tabell 16](#) [Andelen öppet arbetslösa av befolkningen i stadsdelsområdena efter ålder och födelseland](#)

[Tabell 17](#) [Antalet öppet arbetslösa efter födelseland i stadsdelsområdena](#)

[Tabell 18](#) [Antalet arbetssökande som är nyanlända i stadsdelsområdena över tid](#)

[Tabell 19](#) [Antalet öppet arbetslösa efter kassatillhörighet i stadsdelsområdena](#)

#### Sökande som fått arbete

[Tabell 20](#) [Antalet sökande som fått arbete samt kvarstående arbetslösa i stadsdelsområdena över tid](#)

[Tabell 21](#) [Antalet långtidsarbetslösa som fått arbete samt kvarstående arbetslösa i stadsdelsområdena över tid](#)

[Tabell 22](#) [Antalet sökande som fått arbete samt kvarstående arbetslösa efter födelseland i stadsdelsområdena](#)

[Tabell 23](#) [Antalet sökande som fått arbete samt kvarstående arbetslösa efter om man är nyanländ eller ej i stadsdelsområdena](#)

### Tidsserier

[Tabell 24](#) [Tidsserie över antalet öppet arbetslösa i Hela staden och stadsdelsområdena](#)

[Tabell 25](#) [Tidsserie över antalet personer i program med aktivitetsstöd i Hela staden och stadsdelsområdena](#)

[Tabell 26](#) [Tidsserie över summan av antalet öppet arbetslösa och i program med aktivitetsstöd i Hela staden och stadsdelsområdena](#)

[Tabell 27](#) [Tidsserie över antalet unga öppet arbetslösa i Hela staden och stadsdelsområdena](#)

[Tabell 28](#) [Tidsserie över summan av antalet unga öppet arbetslösa och i program med aktivitetsstöd i Hela staden och stadsdelsområdena](#)

[Tabell 29](#) [Tidsserie över andelen öppet arbetslösa av befolkning i Hela staden och stadsdelsområdena](#)

[Tabell 30](#) [Tidsserie över andelen i program med aktivitetsstöd av befolkningen i Hela staden och stadsdelsområdena](#)

[Tabell 31](#) [stadsdelsområdena](#)

[Tabell 32](#) [Tidsserie över andelen unga öppet arbetslösa av befolkning i Hela staden och stadsdelsområdena](#)

[Tabell 33](#) [Tidsserie över andelen unga öppet arbetslösa och i program med aktivitetsstöd av befolkningen i Hela staden och stadsdelsområdena](#)

[Tabell 34](#) [Tidsserie över varsel i Stockholms stad och i länet samt stadens andel av länet](#)

[Tabell 35](#) [Tidsserie över nyanmälda och kvarstående platser i Stockholms stad och i länet](#)

Tabell 1 Antalet arbetsökande 16-65\* år per sökandekategori i Hela staden samt procentuell förändring över tid

Sökandekategori	jul-24		jun-24		jul-23		%förändring från	
	Antal	% av samtliga	Antal	% av samtliga	Antal	% av samtliga	jun-24	jul-23
<b>ÖPPET ARBETSLÖSA</b>	<b>24 132</b>	<b>44,2</b>	<b>22 779</b>	<b>42,8</b>	<b>19 899</b>	<b>40,3</b>	<b>5,9</b>	<b>21,3</b>
- därav Långtidsarbetslösa	4 849	8,9	4 680	8,8	3 870	7,8	3,6	25,3
<b>PROGRAM MED AKTIVITETSSTÖD</b>	<b>14 638</b>	<b>26,8</b>	<b>14 472</b>	<b>27,2</b>	<b>14 376</b>	<b>29,1</b>	<b>1,1</b>	<b>1,8</b>
Arbetsmarknadsutbildning	294	0,5	304	0,6	188	0,4	-3,3	56,4
Arbetspraktik	94	0,2	117	0,2	67	0,1	-19,7	40,3
- därav Arbetspraktik	135	0,2	165	0,3	96	0,2	-18,2	40,6
Stöd till start av näringsverksamhet	111	0,2	101	0,2	88	0,2	9,9	26,1
Ungdomsinsatser	786	1,4	781	1,5	612	1,2	0,6	28,4
- därav Jobbgaranti för ungdomar	1 326	2,4	1 298	2,4	993	2,0	2,2	33,5
Förberedande insatser	3 046	5,6	3 075	5,8	3 132	6,3	-0,9	-2,7
Jobb- och utvecklingsgarantin	9 684	17,7	9 505	17,9	9 459	19,2	1,9	2,4
Etableringsprogrammet	623	1,1	588	1,1	830	1,7	6,0	-24,9
- därav Kartläggning	51	0,1	18	0,0	29	0,1	183,3	75,9
<b>ARBETE UTAN STÖD</b>	<b>7 881</b>	<b>14,4</b>	<b>8 022</b>	<b>15,1</b>	<b>6 652</b>	<b>13,5</b>	<b>-1,8</b>	<b>18,5</b>
Deltidsarbetslösa	2 163	4,0	2 170	4,1	1 727	3,5	-0,3	25,2
Tillfälligt timanställda	3 276	6,0	3 273	6,2	2 598	5,3	0,1	26,1
Sökande med tillfälligt arbete	1 082	2,0	1 167	2,2	944	1,9	-7,3	14,6
Omytessökande	1 360	2,5	1 412	2,7	1 383	2,8	-3,7	-1,7
<b>ARBETE MED STÖD</b>	<b>2 749</b>	<b>5,0</b>	<b>2 763</b>	<b>5,2</b>	<b>2 780</b>	<b>5,6</b>	<b>-0,5</b>	<b>-1,1</b>
Anställningsstöd	335	0,6	347	0,7	302	0,6	-3,5	10,9
- därav Introduktionsjobb	335	0,6	347	0,7	302	0,6	-3,5	10,9
- därav Extratjänster	0	0,0	0	0,0	0	0,0	-	-
Särskilda insatser för funktionshindrade	2 414	4,4	2 416	4,5	2 478	5,0	-0,1	-2,6
- därav Lönebidrag	1 264	2,3	1 264	2,4	1 225	2,5	0,0	3,2
- därav Offentligt skyddat arbete (OSA)	138	0,3	129	0,2	133	0,3	7,0	3,8
- därav Utvecklingsanställning	216	0,4	218	0,4	272	0,6	-0,9	-20,6
- därav Trygghetsanställning	714	1,3	717	1,3	769	1,6	-0,4	-7,2
- därav Utvecklingsanställning Samhall	82	0,2	88	0,2	79	0,2	-6,8	3,8
<b>ÖVRIGT INSKRIVNA<sup>1</sup></b>	<b>3 454</b>	<b>6,3</b>	<b>3 354</b>	<b>6,3</b>	<b>3 622</b>	<b>7,3</b>	<b>3,0</b>	<b>-4,6</b>
- därav Arbetssökande med förhinder	3 423	6,3	3 323	6,2	3 593	7,3	3,0	-4,7
- därav ESS-sökande	14	0,0	13	0,0	10	0,0	7,7	40,0
<b>NYSTARTSJOBB</b>	<b>1 747</b>	<b>3,2</b>	<b>1 825</b>	<b>3,4</b>	<b>2 013</b>	<b>4,1</b>	<b>-4,3</b>	<b>-13,2</b>
<b>SAMTLIGA SÖKANDE</b>	<b>54 601</b>	<b>100,0</b>	<b>53 215</b>	<b>100,0</b>	<b>49 342</b>	<b>100,0</b>	<b>2,6</b>	<b>10,7</b>

<sup>1</sup> Inkl sökandekategori 15: Kommuninsats, sökandekategori 40: Yrkesintroduktion och sökandekategori 32: Utbildningskontrakt

\*Åldersurvalet är 16 - 64 år t.o.m. period 2022-12. F.r.o.m jan 2023 sker redovisningen 16-65 år pga av den höjda pensionsåldern till 66 år.

Tabell 2 Andelen öppet arbetslösa av befolkningen i Hela staden efter ålder och kön över tid

Kön	Ålder	Öppet Arbetslösa			Befolkningen			Andel av befolkningen		
		jul-24	jun-24	jul-23	jul-24	jun-24	jul-23	jul-24	jun-24	jul-23
Kvinnor	16-19	241	210	174	19 944	19 880	19 518	1,2	1,1	0,9
	20-24	712	652	539	26 455	26 302	25 703	2,7	2,5	2,1
	25-34	3 530	3 257	3 113	87 801	87 791	89 446	4,0	3,7	3,5
	35-44	3 398	3 168	2 900	74 627	74 465	73 947	4,6	4,3	3,9
	45-54	2 367	2 202	1 981	62 418	62 219	61 851	3,8	3,5	3,2
	55-65*	1 795	1 715	1 439	62 680	62 607	62 006	2,9	2,7	2,3
	<b>16-65*</b>	<b>12 043</b>	<b>11 204</b>	<b>10 146</b>	<b>333 925</b>	<b>333 264</b>	<b>332 471</b>	<b>3,6</b>	<b>3,4</b>	<b>3,1</b>
Män	16-19	395	331	297	20 554	20 498	19 950	1,9	1,6	1,5
	20-24	1 007	959	789	26 431	26 436	26 261	3,8	3,6	3,0
	25-34	3 197	3 049	2 668	84 774	84 783	87 476	3,8	3,6	3,0
	35-44	3 085	2 992	2 532	78 084	78 112	78 025	4,0	3,8	3,2
	45-54	2 432	2 331	1 931	63 802	63 708	63 145	3,8	3,7	3,1
	55-65*	1 973	1 913	1 536	60 078	60 049	59 648	3,3	3,2	2,6
	<b>16-65*</b>	<b>12 089</b>	<b>11 575</b>	<b>9 753</b>	<b>333 723</b>	<b>333 586</b>	<b>334 505</b>	<b>3,6</b>	<b>3,5</b>	<b>2,9</b>
Samtliga	16-19	636	541	471	40 498	40 378	39 468	1,6	1,3	1,2
	20-24	1 719	1 611	1 328	52 886	52 738	51 964	3,3	3,1	2,6
	25-34	6 727	6 306	5 781	172 575	172 574	176 922	3,9	3,7	3,3
	35-44	6 483	6 160	5 432	152 711	152 577	151 972	4,2	4,0	3,6
	45-54	4 799	4 533	3 912	126 220	125 927	124 996	3,8	3,6	3,1
	55-65*	3 768	3 628	2 975	122 758	122 656	121 654	3,1	3,0	2,4
	<b>16-65*</b>	<b>24 132</b>	<b>22 779</b>	<b>19 899</b>	<b>667 648</b>	<b>666 850</b>	<b>666 976</b>	<b>3,6</b>	<b>3,4</b>	<b>3,0</b>

\*Åldersurvalet är 16 - 64 år t.o.m. period 2022-12. F.r.o.m jan 2023 sker redovisningen 16-65 år pga av den höjda pensionsåldern till 66 år.

**Tabell 3 Andelen långtidsarbetslösa<sup>1</sup> av öppet arbetslösa i Hela staden efter ålder och kön över tid**

Kön	Ålder	Öppet arbetslösa			.. därav långtidsarbetslösa			Långtidsarbetslösas andel av öppet arbetslösa (%)		
		jul-24	jun-24	jul-23	jul-24	jun-24	jul-23	jul-24	jun-24	jul-23
Kvinnor	16-19	241	210	174	24	24	4	10,0	11,4	2,3
	20-24	712	652	539	149	132	98	20,9	20,2	18,2
	25-34	3 530	3 257	3 113	488	467	422	13,8	14,3	13,6
	35-44	3 398	3 168	2 900	773	740	610	22,7	23,4	21,0
	45-54	2 367	2 202	1 981	612	590	463	25,9	26,8	23,4
	55-65*	1 795	1 715	1 439	474	475	403	26,4	27,7	28,0
	<b>16-65*</b>	<b>12 043</b>	<b>11 204</b>	<b>10 146</b>	<b>2 520</b>	<b>2 428</b>	<b>2 000</b>	<b>20,9</b>	<b>21,7</b>	<b>19,7</b>
Män	16-19	395	331	297	27	29	17	6,8	8,8	5,7
	20-24	1 007	959	789	226	198	198	22,4	20,6	25,1
	25-34	3 197	3 049	2 668	445	420	358	13,9	13,8	13,4
	35-44	3 085	2 992	2 532	578	575	461	18,7	19,2	18,2
	45-54	2 432	2 331	1 931	566	549	425	23,3	23,6	22,0
	55-65*	1 973	1 913	1 536	487	481	411	24,7	25,1	26,8
	<b>16-65*</b>	<b>12 089</b>	<b>11 575</b>	<b>9 753</b>	<b>2 329</b>	<b>2 252</b>	<b>1 870</b>	<b>19,3</b>	<b>19,5</b>	<b>19,2</b>
Samtliga	16-19	636	541	471	51	53	21	8,0	9,8	4,5
	20-24	1 719	1 611	1 328	375	330	296	21,8	20,5	22,3
	25-34	6 727	6 306	5 781	933	887	780	13,9	14,1	13,5
	35-44	6 483	6 160	5 432	1 351	1 315	1 071	20,8	21,3	19,7
	45-54	4 799	4 533	3 912	1 178	1 139	888	24,5	25,1	22,7
	55-65*	3 768	3 628	2 975	961	956	814	25,5	26,4	27,4
	<b>16-65*</b>	<b>24 132</b>	<b>22 779</b>	<b>19 899</b>	<b>4 849</b>	<b>4 680</b>	<b>3 870</b>	<b>20,1</b>	<b>20,5</b>	<b>19,4</b>

<sup>1</sup> Arbetslösa som varit anmälda på Arbetsförmedlingen i minst 12 månader om de är 25 år eller äldre, och under den tiden inte haft ett arbete eller deltagit i ett program med aktivitetsstöd. Ungdomar under 25 år räknas som långtidsarbetslösa efter 6 månader.

\*Åldersurvalet är 16 - 64 år t.o.m. period 2022-12. F.r.o.m jan 2023 sker redovisningen 16-65 år pga av den höjda pensionsåldern till 66 år.



Tabell 4 Antalet sökande 16-65\* år per sökandegrupp i Hela staden efter födelse land över tid

Sökandegrupp	Svenskfödd			Utlandsfödd			Samtliga		
	jul-24	jun-24	jul-23	jul-24	jun-24	jul-23	jul-24	jun-24	jul-23
Öppet Arbetslösa	12 318	11 379	9 912	11 814	11 400	9 987	24 132	22 779	19 899
Prog med aktivitetsstöd	5 513	5 418	5 075	9 125	9 054	9 301	14 638	14 472	14 376
Arbete utan stöd	3 826	3 957	3 255	4 055	4 065	3 397	7 881	8 022	6 652
Arbete med stöd	1 797	1 810	1 838	952	953	942	2 749	2 763	2 780
Övrigt inskrivna	1 809	1 771	1 855	1 645	1 583	1 767	3 454	3 354	3 622
Nystartsjobb	335	348	347	1 412	1 477	1 666	1 747	1 825	2 013
<b>Samtliga sökande</b>	<b>25 598</b>	<b>24 683</b>	<b>22 282</b>	<b>29 003</b>	<b>28 532</b>	<b>27 060</b>	<b>54 601</b>	<b>53 215</b>	<b>49 342</b>
	<i>Andel av samtliga sökande (%)</i>								
Öppet Arbetslösa	48	46	44	41	40	37	44	43	40
Prog med aktivitetsstöd	22	22	23	31	32	34	27	27	29
Arbete utan stöd	15	16	15	14	14	13	14	15	13
Arbete med stöd	7	7	8	3	3	3	5	5	6
Övrigt inskrivna	7	7	8	6	6	7	6	6	7
Nystartsjobb	1	1	2	5	5	6	3	3	4
<b>Samtliga sökande</b>	<b>100</b>	<b>100</b>	<b>100</b>	<b>100</b>	<b>100</b>	<b>100</b>	<b>100</b>	<b>100</b>	<b>100</b>
<i>Därav antalet sökande i åldrarna 18-24 år</i>									
Öppet Arbetslösa	1 625	1 459	1 172	720	683	613	2 345	2 142	1 785
Prog med aktivitetsstöd	626	629	535	428	443	471	1 054	1 072	1 006
Arbete utan stöd	391	391	319	211	193	191	602	584	510
Arbete med stöd	115	121	130	60	61	71	175	182	201
Övrigt inskrivna	167	171	99	55	61	70	222	232	169
Nystartsjobb	22	25	23	58	66	72	80	91	95
<b>Samtliga sökande</b>	<b>2 946</b>	<b>2 796</b>	<b>2 278</b>	<b>1 532</b>	<b>1 507</b>	<b>1 488</b>	<b>4 478</b>	<b>4 303</b>	<b>3 766</b>
	<i>Andel av samtliga sökande (%)</i>								
Öppet Arbetslösa	55	52	51	47	45	41	52	50	47
Prog med aktivitetsstöd	21	22	23	28	29	32	24	25	27
Arbete utan stöd	13	14	14	14	13	13	13	14	14
Arbete med stöd	4	4	6	4	4	5	4	4	5
Övrigt inskrivna	6	6	4	4	4	5	5	5	4
Nystartsjobb	1	1	1	4	4	5	2	2	3
<b>Samtliga sökande</b>	<b>100</b>	<b>100</b>	<b>100</b>	<b>100</b>	<b>100</b>	<b>100</b>	<b>100</b>	<b>100</b>	<b>100</b>

Not. I sökandekategori "Övrigt inskrivna ingår sökandekategori 15: Kommuninsats,

sökandekategori 40: Yrkesintroduktion och sökandekategori 32: Utbildningskontrakt

\*Åldersurvalet är 16 - 64 år t.o.m. period 2022-12. F.r.o.m jan 2023 sker redovisningen 16-65 år pga av den höjda pensionsåldern till 66 år.

Tabell 5 Antalet sökande 16-65\* år per sökandegrupp i Hela staden efter om man är nyanländ<sup>1</sup> eller ej över tid

Sökandegrupp	Nyanländ			Ej nyanländ			Samtliga		
	jul-24	jun-24	jul-23	jul-24	jun-24	jul-23	jul-24	jun-24	jul-23
Öppet Arbetslösa	815	696	674	23 317	22 083	19 225	24 132	22 779	19 899
Prog med aktivitetsstöd	784	762	947	13 854	13 710	13 429	14 638	14 472	14 376
Arbete utan stöd	170	134	157	7 711	7 888	6 495	7 881	8 022	6 652
Arbete med stöd	99	66	58	2 650	2 697	2 722	2 749	2 763	2 780
Övrigt inskrivna	79	68	96	3 375	3 286	3 526	3 454	3 354	3 622
Nystartsjobb	98	82	121	1 649	1 743	1 892	1 747	1 825	2 013
<b>Samtliga sökande</b>	<b>2 045</b>	<b>1 808</b>	<b>2 053</b>	<b>52 556</b>	<b>51 407</b>	<b>47 289</b>	<b>54 601</b>	<b>53 215</b>	<b>49 342</b>
	<i>Andel av samtliga sökande (%)</i>								
Öppet Arbetslösa	40	38	33	44	43	41	44	43	40
Prog med aktivitetsstöd	38	42	46	26	27	28	27	27	29
Arbete utan stöd	8	7	8	15	15	14	14	15	13
Arbete med stöd	5	4	3	5	5	6	5	5	6
Övrigt inskrivna	4	4	5	6	6	7	6	6	7
Nystartsjobb	5	5	6	3	3	4	3	3	4
<b>Samtliga sökande</b>	<b>100</b>	<b>100</b>	<b>100</b>	<b>100</b>	<b>100</b>	<b>100</b>	<b>100</b>	<b>100</b>	<b>100</b>
<i>Därav antalet sökande i åldrarna 18-24 år</i>									
Öppet Arbetslösa	69	62	57	2 276	2 080	1 728	2 345	2 142	1 785
Prog med aktivitetsstöd	109	107	141	945	965	865	1 054	1 072	1 006
Arbete utan stöd	18	9	12	584	575	498	602	584	510
Arbete med stöd	15	13	10	160	169	191	175	182	201
Övrigt inskrivna	7	7	5	215	225	164	222	232	169
Nystartsjobb	13	14	19	67	77	76	80	91	95
<b>Samtliga sökande</b>	<b>231</b>	<b>212</b>	<b>244</b>	<b>4 247</b>	<b>4 091</b>	<b>3 522</b>	<b>4 478</b>	<b>4 303</b>	<b>3 766</b>
	<i>Andel av samtliga sökande (%)</i>								
Öppet Arbetslösa	30	29	23	54	51	49	52	50	47
Prog med aktivitetsstöd	47	50	58	22	24	25	24	25	27
Arbete utan stöd	8	4	5	14	14	14	13	14	14
Arbete med stöd	6	6	4	4	4	5	4	4	5
Övrigt inskrivna	3	3	2	5	5	5	5	5	4
Nystartsjobb	6	7	8	2	2	2	2	2	3
<b>Samtliga sökande</b>	<b>100</b>	<b>100</b>	<b>100</b>	<b>100</b>	<b>100</b>	<b>100</b>	<b>100</b>	<b>100</b>	<b>100</b>

<sup>1</sup> Nyanländ är man 3 år efter första folkbokföringen i Sverige.

Not. I sökandekategori "Övrigt inskrivna ingår sökandekategori 15: Kommuninsats, sökandekategori 40: Yrkesintroduktion och sökandekategori 32: Utbildningskontrakt

\*Åldersurvalet är 16 - 64 år t.o.m. period 2022-12. F.r.o.m jan 2023 sker redovisningen 16-65 år pga av den höjda pensionsåldern till 66 år.

Tabell 6 Antalet öppet arbetslösa i Hela staden efter kassatillhörighet, ålder och kön - kvarstående sista juli 2024

Kön	Ålder	Kassatillhörighet A-kassa		Alfa		Ingen kassatillhörighet		Totalt	
		Antal	% av öppet arbetslösa	Antal	% av öppet arbetslösa	Antal	% av öppet arbetslösa	Antal	% av öppet arbetslösa
Kvinnor	16-19	17	7,1	32	13,3	192	79,7	241	100,0
	20-24	224	31,5	140	19,7	348	48,9	712	100,0
	25-34	2 148	60,8	483	13,7	899	25,5	3 530	100,0
	35-44	2 257	66,4	334	9,8	807	23,7	3 398	100,0
	45-54	1 715	72,5	209	8,8	443	18,7	2 367	100,0
	55-65*	1 390	77,4	119	6,6	286	15,9	1 795	100,0
	<b>16-65*</b>	<b>7 751</b>	<b>64,4</b>	<b>1 317</b>	<b>10,9</b>	<b>2 975</b>	<b>24,7</b>	<b>12 043</b>	<b>100,0</b>
Män	16-19	38	9,6	53	13,4	304	77,0	395	100,0
	20-24	296	29,4	251	24,9	460	45,7	1 007	100,0
	25-34	1 915	59,9	572	17,9	710	22,2	3 197	100,0
	35-44	2 148	69,6	389	12,6	548	17,8	3 085	100,0
	45-54	1 770	72,8	297	12,2	365	15,0	2 432	100,0
	55-65*	1 473	74,7	220	11,2	280	14,2	1 973	100,0
	<b>16-65*</b>	<b>7 640</b>	<b>63,2</b>	<b>1 782</b>	<b>14,7</b>	<b>2 667</b>	<b>22,1</b>	<b>12 089</b>	<b>100,0</b>
Samtliga	16-19	55	8,6	85	13,4	496	78,0	636	100,0
	20-24	520	30,3	391	22,7	808	47,0	1 719	100,0
	25-34	4 063	60,4	1 055	15,7	1 609	23,9	6 727	100,0
	35-44	4 405	67,9	723	11,2	1 355	20,9	6 483	100,0
	45-54	3 485	72,6	506	10,5	808	16,8	4 799	100,0
	55-65*	2 863	76,0	339	9,0	566	15,0	3 768	100,0
	<b>16-65*</b>	<b>15 391</b>	<b>63,8</b>	<b>3 099</b>	<b>12,8</b>	<b>5 642</b>	<b>23,4</b>	<b>24 132</b>	<b>100,0</b>

\*Åldersurvalet är 16 - 64 år t.o.m. period 2022-12. F.r.o.m jan 2023 sker redovisningen 16-65 år pga av den höjda pensionsåldern till 66 år.

Tabell 7 Antalet sökande som fått arbete<sup>1</sup> samt kvarstående öppet arbetslösa i Hela staden efter ålder och kön över tid

Kön	Ålder	Sökande som fått arbete			.. därav ej kvarvarande sökande hos AF2			Öppet arbetslösa		
		jul-24	jun-24	jul-23	jul-24	jun-24	jul-23	jul-24	jun-24	jul-23
Kvinnor	16-19	19	14	13	14	9	8	241	210	174
	20-24	84	109	59	54	70	32	712	652	539
	25-34	256	435	240	150	256	126	3 530	3 257	3 113
	35-44	207	311	176	115	161	83	3 398	3 168	2 900
	45-54	147	207	144	70	110	72	2 367	2 202	1 981
	55-65*	113	203	101	61	116	43	1 795	1 715	1 439
	<b>16-65*</b>	<b>826</b>	<b>1 279</b>	<b>733</b>	<b>464</b>	<b>722</b>	<b>364</b>	<b>12 043</b>	<b>11 204</b>	<b>10 146</b>
Män	16-19	21	20	21	11	13	8	395	331	297
	20-24	93	152	93	55	104	53	1 007	959	789
	25-34	278	310	214	178	193	114	3 197	3 049	2 668
	35-44	224	304	181	143	190	92	3 085	2 992	2 532
	45-54	148	233	150	82	124	83	2 432	2 331	1 931
	55-65*	140	174	113	74	87	44	1 973	1 913	1 536
	<b>16-65*</b>	<b>904</b>	<b>1 193</b>	<b>772</b>	<b>543</b>	<b>711</b>	<b>394</b>	<b>12 089</b>	<b>11 575</b>	<b>9 753</b>
Samtliga	16-19	40	34	34	25	22	16	636	541	471
	20-24	177	261	152	109	174	85	1 719	1 611	1 328
	25-34	534	745	454	328	449	240	6 727	6 306	5 781
	35-44	431	615	357	258	351	175	6 483	6 160	5 432
	45-54	295	440	294	152	234	155	4 799	4 533	3 912
	55-65*	253	377	214	135	203	87	3 768	3 628	2 975
	<b>16-65*</b>	<b>1 730</b>	<b>2 472</b>	<b>1 505</b>	<b>1 007</b>	<b>1 433</b>	<b>758</b>	<b>24 132</b>	<b>22 779</b>	<b>19 899</b>

1 Tillståndsförändring där det nya tillståndet innebär att man befinner sig i arbete enligt arbetsförmedlingens definition. En person har arbete om personen befinner sig i någon sökandekategori som innebär arbete eller om personen är avaktualiserad med en kod som innebär arbete.

2 Har fått tillsvidare anställning, tidsbegränsad anställning, fortsatt anställning hos samma arbetsgivare eller anställning hos Samhall.

\*Åldersurvalet är 16 - 64 år t.o.m. period 2022-12. F.r.o.m jan 2023 sker redovisningen 16-65 år pga av den höjda pensionsåldern till 66 år.

**Tabell 8 Antalet långtidsarbetslösa<sup>1</sup> som fått arbete<sup>2</sup> samt långtidsarbetslösa i Hela staden efter ålder och kön över tid**

Kön	Ålder	Långtidsarbetslösa som fått arbete			Antalet långtidsarbetslösa		
		jul-24	jun-24	jul-23	jul-24	jun-24	jul-23
Kvinnor	16-24	11	12	10	173	156	102
	25-54	..	..	..	1 873	1 797	1 495
	55-65*	..	..	..	474	475	403
	<b>16-65*</b>	<b>11</b>	<b>13</b>	<b>10</b>	<b>2 520</b>	<b>2 428</b>	<b>2 000</b>
Män	16-24	8	19	13	253	227	215
	25-54	..	..	..	1 589	1 544	1 244
	55-65*	..	..	..	487	481	411
	<b>16-65*</b>	<b>11</b>	<b>21</b>	<b>14</b>	<b>2 329</b>	<b>2 252</b>	<b>1 870</b>
Samtliga	16-24	19	31	23	426	383	317
	25-54	..	..	..	3 462	3 341	2 739
	55-65*	..	..	..	961	956	814
	<b>16-65*</b>	<b>22</b>	<b>34</b>	<b>24</b>	<b>4 849</b>	<b>4 680</b>	<b>3 870</b>

Anm. En förändring som tillkommit är att statistik som endast omfattar ett fåtal individer prickas av sekretesskäl. Celler med färre än 5 observationer prickas. Prickningen görs av hänsyn för de enskildas integritet.

1 Öppet arbetslösa som varit anmälda på Arbetsförmedlingen i minst 12 månader om de är 25 år eller äldre, och under den tiden inte haft ett arbete eller deltagit i ett program med aktivitetsstöd. Ungdomar under 25 år räknas som långtidsarbetslösa efter 6 månader.

2 Tillståndsförändring där det nya tillståndet innebär att man befinner sig i arbete enligt arbetsförmedlingens definition. En person har arbete om personen befinner sig i någon sökandekategori som innebär arbete eller om personen är avaktualiserad med en kod som

\*Åldersurvalet är 16 - 64 år t.o.m. period 2022-12. F.r.o.m jan 2023 sker redovisningen 16-65 år pga av den höjda pensionsåldern till 66 år.

**Tabell 9 Antalet arbetssökande som lämnat UGA<sup>1</sup> eller JOB<sup>2</sup> till arbete eller utbildning i Hela staden samt kvarstående sökande i kategorierna efter kön över tid**

	Kvinnor			Män			Samtliga		
	jul-24	jun-24	jul-23	jul-24	jun-24	jul-23	jul-24	jun-24	jul-23
<b>Från UGA till arbete eller utbildning</b>	<b>52</b>	<b>92</b>	<b>83</b>	<b>73</b>	<b>112</b>	<b>94</b>	<b>125</b>	<b>204</b>	<b>177</b>
Från UGA till arbete <sup>3</sup>	..	..	..	..	..	..	..	..	..
<b>Kvarstående sökande i UGA</b>	<b>289</b>	<b>289</b>	<b>243</b>	<b>497</b>	<b>492</b>	<b>369</b>	<b>786</b>	<b>781</b>	<b>612</b>
<b>Från JOB till arbete eller utbildning</b>	..	..	..	..	..	..	..	<b>5</b>	..
Från JOB till arbete <sup>3</sup>	..	..	..	..	..	..	..	<b>5</b>	..
<b>Kvarstående sökande i JOB</b>	<b>5 058</b>	<b>4 964</b>	<b>4 949</b>	<b>4 626</b>	<b>4 541</b>	<b>4 510</b>	<b>9 684</b>	<b>9 505</b>	<b>9 459</b>

Anm. En förändring som tillkommit är att statistik som endast omfattar ett fåtal individer prickas av sekretessskäl. Celler med färre än 5 observationer prickas. Prickningen görs av hänsyn för de enskildas integritet.

1 Jobbgaranti för ungdomar. Aktivitet för ungdomar som fyllt 16 men inte 25 år och under en period om tre sammanhängande månader varit arbetslös och anmäld som arbetssökande hos Arbetsförmedlingen.

2 Jobb och utvecklingsgarantin. Individuell utformad åtgärd i anslutning till att den sökande blir utförsäkrad. Programmet är indelat i tre faser och ersatte aktivitetsgarantin som avskaffades 2 juli 2007.

3 Tillståndsförändring där det nya tillståndet innebär att man befinner sig i arbete enligt arbetsförmedlingens definition. En person har arbete om personen befinner sig i någon sökandekategori som innebär arbete eller om personen är avaktualiserad med en kod som innebär arbete.

\*Åldersurvalet är 16 - 64 år t.o.m. period 2022-12. F.r.o.m jan 2023 sker redovisningen 16-65 år pga av den höjda pensionsåldern till 66 år.

Tabell 10 Antalet sökande i hela staden som fått arbete<sup>1</sup> efter kassatillhörighet, ålder och kön

Kön	Ålder	Kassatillhörighet		Ingen kassatillhörighet		Totalt			
		A-kassa	Alfa						
		Antal	% av öppet arbetslösa	Antal	% av öppet arbetslösa	Antal	% av öppet arbetslösa		
Kvinnor	16-24	25	24,3	32	31,1	46	44,7	103	100,0
	25-54	451	73,9	70	11,5	89	14,6	610	100,0
	55-65*	100	88,5	7	6,2	6	5,3	113	100,0
	<b>16-65*</b>	<b>576</b>	<b>69,7</b>	<b>109</b>	<b>13,2</b>	<b>141</b>	<b>17,1</b>	<b>826</b>	<b>100,0</b>
Män	16-24	56	25,8	62	28,6	99	45,6	217	100,0
	25-54	874	69,4	178	14,1	208	16,5	1 260	100,0
	55-65*	217	85,8	17	6,7	19	7,5	253	100,0
	<b>16-65*</b>	<b>571</b>	<b>63,2</b>	<b>148</b>	<b>16,4</b>	<b>185</b>	<b>20,5</b>	<b>904</b>	<b>100,0</b>
Samtliga	16-24	56	25,8	62	28,6	99	45,6	217	100,0
	25-54	874	69,4	178	14,1	208	16,5	1 260	100,0
	55-65*	217	85,8	17	6,7	19	7,5	253	100,0
	<b>16-65*</b>	<b>1 147</b>	<b>66,3</b>	<b>257</b>	<b>14,9</b>	<b>326</b>	<b>18,8</b>	<b>1 730</b>	<b>100,0</b>

<sup>1</sup> Tillståndsförändring där det nya tillståndet innebär att man befinner sig i arbete enligt arbetsförmedlingens definition. En person har arbete om personen befinner sig i någon sökandekategori som innebär arbete eller om personen är avaktualiserad med en kod som innebär arbete.

\*Åldersurvalet är 16 - 64 år t.o.m. period 2022-12. F.r.o.m jan 2023 sker redovisningen 16-65 år pga av den höjda pensionsåldern till 66 år.

Tabell 11 Antalet sökande 16-65\* år efter sökandegrupp i stadsdelsområdena - kvarstående sista juli 2024

	Öppet Arbetslösa	Program med aktivitetsstöd	Arbete utan stöd	Arbete med stöd	Övrigt inskrivna	Nystartsjobb	Samtliga sökande
Järva	3 478	3 261	1 224	313	428	444	9 148
Hässelby-Vällingby	2 198	1 779	833	326	396	225	5 757
Bromma	1 310	621	440	179	178	53	2 781
Kungsholmen	1 193	521	330	119	153	34	2 350
Norra innerstaden	2 368	904	605	163	292	53	4 385
Södermalm	2 511	1 184	841	245	354	62	5 197
Enskede-Årsta-Vantör	2 699	1 618	905	357	427	192	6 198
Skarpnäck	1 074	535	355	137	149	43	2 293
Farsta	1 413	953	492	252	250	99	3 459
Hägersten-Älvsjö	2 602	1 283	802	287	338	138	5 450
Skärholmen	1 400	1 016	447	153	220	196	3 432
Ej skrivna i Stockholms stad	1 886	963	607	218	269	208	4 151
<b>Hela staden</b>	<b>24 132</b>	<b>14 638</b>	<b>7 881</b>	<b>2 749</b>	<b>3 454</b>	<b>1 747</b>	<b>54 601</b>

\*Åldersurvalet är 16 - 64 år t.o.m. period 2022-12. F.r.o.m jan 2023 sker redovisningen 16-65 år pga av den höjda pensionsåldern till 66 år.



**Tabell 12 Antalet sökande i JOB<sup>1</sup> i stadsdelsområdena**

	Sökande i JOB		
	jul-24	jun-24	jul-23
Järva	2 298	2 313	2 445
Hässelby-Vällingby	1 149	1 133	1 097
Bromma	391	388	373
Kungsholmen	332	324	291
Norra innerstaden	590	566	503
Södermalm	772	755	746
Enskede-Årsta-Vantör	1 078	1 056	1 061
Skarpnäck	353	349	343
Farsta	594	572	577
Hägersten-Älvsjö	611	693	750
Skärholmen	709	692	727
Ej skrivna i Stockholms stad	601	582	546
<b>Hela staden</b>	<b>9 684</b>	<b>9 505</b>	<b>9 459</b>

*1 Jobb och utvecklingsgarantin. Individuell utformad åtgärd i anslutning till att den sökande blir utförsäkrad. Programmet är indelat i tre faser och ersatte aktivitetsgarantin som avskaffades 2 juli 2007.*

*\*Åldersurvalet är 16 - 64 år t.o.m. period 2022-12. F.r.o.m jan 2023 sker redovisningen 16-65 år pga av den höjda pensionsåldern till 66 år.*

Tabell 13 Andelen öppet arbetslösa av befolkningen i stadsdelsområdena efter ålder och kön - kvarstående sista juli 2024

	Ålder	Öppet arbetslösa			Befolkning			% av befolkningen		
		Kvinnor	Män	Totalt	Kvinnor	Män	Totalt	Kvinnor	Män	Totalt
Järva	16-24	163	230	393	5 815	6 153	11 968	2,8	3,7	3,3
	25-54	1 319	1 311	2 630	19 248	21 486	40 734	6,9	6,1	6,5
	55-65*	201	254	455	5 134	5 463	10 597	3,9	4,6	4,3
	<b>16-65*</b>	<b>1 683</b>	<b>1 795</b>	<b>3 478</b>	<b>30 197</b>	<b>33 102</b>	<b>63 299</b>	<b>5,6</b>	<b>5,4</b>	<b>5,5</b>
Hässelby-Vällingby	16-24	124	160	284	3 868	4 220	8 088	3,2	3,8	3,5
	25-54	832	791	1 623	15 999	16 746	32 745	5,2	4,7	5,0
	55-65*	130	161	291	4 427	4 591	9 018	2,9	3,5	3,2
	<b>16-65*</b>	<b>1 086</b>	<b>1 112</b>	<b>2 198</b>	<b>24 294</b>	<b>25 557</b>	<b>49 851</b>	<b>4,5</b>	<b>4,4</b>	<b>4,4</b>
Bromma	16-24	39	77	116	4 010	4 018	8 028	1,0	1,9	1,4
	25-54	519	436	955	18 849	18 637	37 486	2,8	2,3	2,5
	55-65*	126	113	239	5 224	4 923	10 147	2,4	2,3	2,4
	<b>16-65*</b>	<b>684</b>	<b>626</b>	<b>1 310</b>	<b>28 083</b>	<b>27 578</b>	<b>55 661</b>	<b>2,4</b>	<b>2,3</b>	<b>2,4</b>
Kungsholmen	16-24	28	46	74	2 610	2 378	4 988	1,1	1,9	1,5
	25-54	462	431	893	17 408	17 332	34 740	2,7	2,5	2,6
	55-65*	111	115	226	5 053	4 629	9 682	2,2	2,5	2,3
	<b>16-65*</b>	<b>601</b>	<b>592</b>	<b>1 193</b>	<b>25 071</b>	<b>24 339</b>	<b>49 410</b>	<b>2,4</b>	<b>2,4</b>	<b>2,4</b>
Norra innerstaden	16-24	73	94	167	7 619	7 339	14 958	1,0	1,3	1,1
	25-54	905	842	1 747	35 020	35 854	70 874	2,6	2,3	2,5
	55-65*	253	201	454	9 962	9 207	19 169	2,5	2,2	2,4
	<b>16-65*</b>	<b>1 231</b>	<b>1 137</b>	<b>2 368</b>	<b>52 601</b>	<b>52 400</b>	<b>105 001</b>	<b>2,3</b>	<b>2,2</b>	<b>2,3</b>
Södermalm	16-24	65	145	210	5 365	5 162	10 527	1,2	2,8	2,0
	25-54	935	832	1 767	28 834	28 433	57 267	3,2	2,9	3,1
	55-65*	263	271	534	10 253	9 523	19 776	2,6	2,8	2,7
	<b>16-65*</b>	<b>1 263</b>	<b>1 248</b>	<b>2 511</b>	<b>44 452</b>	<b>43 118</b>	<b>87 570</b>	<b>2,8</b>	<b>2,9</b>	<b>2,9</b>
Enskede-Årsta-Vantör	16-24	107	163	270	4 636	4 905	9 541	2,3	3,3	2,8
	25-54	1 101	965	2 066	25 467	25 598	51 065	4,3	3,8	4,0
	55-65*	157	206	363	6 121	6 079	12 200	2,6	3,4	3,0
	<b>16-65*</b>	<b>1 365</b>	<b>1 334</b>	<b>2 699</b>	<b>36 224</b>	<b>36 582</b>	<b>72 806</b>	<b>3,8</b>	<b>3,6</b>	<b>3,7</b>
Skarpnäck	16-24	46	57	103	2 119	2 179	4 298	2,2	2,6	2,4
	25-54	414	370	784	10 922	10 278	21 200	3,8	3,6	3,7
	55-65*	80	107	187	3 255	2 841	6 096	2,5	3,8	3,1
	<b>16-65*</b>	<b>540</b>	<b>534</b>	<b>1 074</b>	<b>16 296</b>	<b>15 298</b>	<b>31 594</b>	<b>3,3</b>	<b>3,5</b>	<b>3,4</b>
Farsta	16-24	56	98	154	2 912	3 025	5 937	1,9	3,2	2,6
	25-54	535	501	1 036	13 844	13 439	27 283	3,9	3,7	3,8
	55-65*	106	117	223	3 713	3 606	7 319	2,9	3,2	3,0
	<b>16-65*</b>	<b>697</b>	<b>716</b>	<b>1 413</b>	<b>20 469</b>	<b>20 070</b>	<b>40 539</b>	<b>3,4</b>	<b>3,6</b>	<b>3,5</b>
Hägersten-Älvsjö	16-24	108	135	243	5 443	5 345	10 788	2,0	2,5	2,3
	25-54	1 013	971	1 984	31 303	30 436	61 739	3,2	3,2	3,2
	55-65*	184	191	375	7 336	6 875	14 211	2,5	2,8	2,6
	<b>16-65*</b>	<b>1 305</b>	<b>1 297</b>	<b>2 602</b>	<b>44 082</b>	<b>42 656</b>	<b>86 738</b>	<b>3,0</b>	<b>3,0</b>	<b>3,0</b>

fortsättning Tabell 13 Andelen öppet arbetslösa av befolkningen i stadsdelsområdena efter ålder och kön - kvarstående sista juli 2024

	Ålder	Öppet arbetslösa			Befolkning			% av befolkningen		
		Kvinnor	Män	Totalt	Kvinnor	Män	Totalt	Kvinnor	Män	Totalt
Skärholmen	16-24	65	89	154	2 002	2 261	4 263	3,2	3,9	3,6
	25-54	538	474	1 012	7 952	8 421	16 373	6,8	5,6	6,2
	55-65*	105	129	234	2 202	2 341	4 543	4,8	5,5	5,2
	<b>16-65*</b>	<b>708</b>	<b>692</b>	<b>1 400</b>	<b>12 156</b>	<b>13 023</b>	<b>25 179</b>	<b>5,8</b>	<b>5,3</b>	<b>5,6</b>
Ej skrivna i Stockholms stad	16-24	79	108	187	-	-	-	-	-	-
	25-54	722	790	1 512	-	-	-	-	-	-
	55-65*	79	108	187	-	-	-	-	-	-
	<b>16-65*</b>	<b>880</b>	<b>1 006</b>	<b>1 886</b>	-	-	-	-	-	-
Hela staden	16-24	953	1 402	2 355	46 399	46 985	93 384	2,1	3,0	2,5
	25-54	9 295	8 714	18 009	224 846	226 660	451 506	4,1	3,8	4,0
	55-65*	1 795	1 973	3 768	62 680	60 078	122 758	2,9	3,3	3,1
	<b>16-65*</b>	<b>12 043</b>	<b>12 089</b>	<b>24 132</b>	<b>333 925</b>	<b>333 723</b>	<b>667 648</b>	<b>3,6</b>	<b>3,6</b>	<b>3,6</b>

\*Åldersurvalet är 16 - 64 år t.o.m. period 2022-12. F.r.o.m jan 2023 sker redovisningen 16-65 år pga av den höjda pensionsåldern till 66 år.

**Tabell 14 Andelen öppet arbetslösa av befolkningen i stadsdelsområdena efter ålder över tid**

	Ålder	Öppet arbetslösa			Befolkning			% av befolkningen		
		jul-23	jun-24	jul-24	jul-23	jun-24	jul-24	jul-23	jun-24	jul-24
Järva	16-24	337	374	393	11 490	11 926	11 968	2,9	3,1	3,3
	25-54	2 366	2 553	2 630	40 235	40 596	40 734	5,9	6,3	6,5
	55-65*	377	443	455	10 367	10 594	10 597	3,6	4,2	4,3
	<b>16-65*</b>	<b>3 080</b>	<b>3 370</b>	<b>3 478</b>	<b>62 092</b>	<b>63 116</b>	<b>63 299</b>	<b>5,0</b>	<b>5,3</b>	<b>5,5</b>
Hässelby-Vällingby	16-24	176	269	284	8 098	8 048	8 088	2,2	3,3	3,5
	25-54	1 402	1 571	1 623	40 235	40 596	40 734	3,5	3,9	4,0
	55-65*	232	287	291	8 965	8 984	9 018	2,6	3,2	3,2
	<b>16-65*</b>	<b>1 810</b>	<b>2 127</b>	<b>2 198</b>	<b>50 108</b>	<b>49 725</b>	<b>49 851</b>	<b>3,6</b>	<b>4,3</b>	<b>4,4</b>
Bromma	16-24	93	106	116	7 946	8 015	8 028	1,2	1,3	1,4
	25-54	774	895	955	37 477	37 453	37 486	2,1	2,4	2,5
	55-65*	179	218	239	9 975	12 452	12 493	1,8	1,8	1,9
	<b>16-65*</b>	<b>1 046</b>	<b>1 219</b>	<b>1 310</b>	<b>55 398</b>	<b>55 609</b>	<b>55 661</b>	<b>1,9</b>	<b>2,2</b>	<b>2,4</b>
Kungsholmen	16-24	67	72	74	4 918	4 940	4 988	1,4	1,5	1,5
	25-54	739	815	893	35 239	34 828	34 740	2,1	2,3	2,6
	55-65*	192	204	226	9 607	9 683	9 682	2,0	2,1	2,3
	<b>16-65*</b>	<b>998</b>	<b>1 091</b>	<b>1 193</b>	<b>49 764</b>	<b>49 451</b>	<b>49 410</b>	<b>2,0</b>	<b>2,2</b>	<b>2,4</b>
Norra innerstaden	16-24	112	149	167	14 487	14 993	14 958	0,8	1,0	1,1
	25-54	1 472	1 637	1 747	72 190	71 028	70 874	2,0	2,3	2,5
	55-65*	360	431	454	19 051	19 151	19 169	1,9	2,3	2,4
	<b>16-65*</b>	<b>1 944</b>	<b>2 217</b>	<b>2 368</b>	<b>105 728</b>	<b>105 172</b>	<b>105 001</b>	<b>1,8</b>	<b>2,1</b>	<b>2,3</b>
Södermalm	16-24	142	184	210	10 265	10 497	10 527	1,4	1,8	2,0
	25-54	1 509	1 613	1 767	57 966	57 285	57 267	2,6	2,8	3,1
	55-65*	405	497	534	19 563	19 759	19 776	2,1	2,5	2,7
	<b>16-65*</b>	<b>2 056</b>	<b>2 294</b>	<b>2 294</b>	<b>87 794</b>	<b>87 541</b>	<b>87 570</b>	<b>2,3</b>	<b>2,6</b>	<b>2,6</b>
Enskede-Årsta-Vantör	16-24	209	240	270	9 360	9 498	9 541	2,2	2,5	2,8
	25-54	1 775	1 984	2 066	50 956	50 886	51 065	3,5	3,9	4,0
	55-65*	300	300	300	12 205	12 190	12 200	2,5	2,5	2,5
	<b>16-65*</b>	<b>2 284</b>	<b>2 587</b>	<b>2 699</b>	<b>72 521</b>	<b>72 574</b>	<b>72 806</b>	<b>3,1</b>	<b>3,6</b>	<b>3,7</b>
Skarpnäck	16-24	79	97	103	4 203	4 284	4 298	1,9	2,3	2,4
	25-54	647	729	784	21 597	21 161	21 200	3,0	3,4	3,7
	55-65*	121	182	187	6 097	6 095	6 096	2,0	3,0	3,1
	<b>16-65*</b>	<b>847</b>	<b>1 008</b>	<b>1 074</b>	<b>31 897</b>	<b>31 540</b>	<b>31 594</b>	<b>2,7</b>	<b>3,2</b>	<b>3,4</b>
Farsta	16-24	126	135	154	5 942	5 932	5 937	2,1	2,3	2,6
	25-54	865	983	1 036	27 583	27 234	27 283	3,1	3,6	3,8
	55-65*	215	224	223	7 278	7 328	7 319	3,0	3,1	3,0
	<b>16-65*</b>	<b>1 206</b>	<b>1 342</b>	<b>1 413</b>	<b>40 803</b>	<b>40 494</b>	<b>40 539</b>	<b>3,0</b>	<b>3,3</b>	<b>3,5</b>
Hägersten-Älvsjö	16-24	196	213	243	10 394	10 743	10 788	1,9	2,0	2,3
	25-54	1 538	1 780	1 984	61 237	61 567	61 739	2,5	2,9	3,2
	55-65*	309	377	375	13 992	14 181	14 211	2,2	2,7	2,6
	<b>16-65*</b>	<b>2 043</b>	<b>2 370</b>	<b>2 602</b>	<b>85 623</b>	<b>86 491</b>	<b>86 738</b>	<b>2,4</b>	<b>2,7</b>	<b>3,0</b>

fortsättning Tabell 14 Andelen öppet arbetslösa av befolkningen i stadsdelsområdena efter ålder över sista juli 2024

	Ålder	Öppet arbetslösa			Befolkning			% av befolkningen		
		jul-23	jun-24	jul-24	jul-23	jun-24	jul-24	jul-23	jun-24	jul-24
Skärholmen	16-24	118	137	154	4 329	4 240	4 263	2,7	3,2	3,6
	25-54	818	967	1 012	16 365	16 347	16 373	5,0	5,9	6,2
	55-65*	140	228	234	4 554	4 550	4 543	3,1	5,0	5,2
	<b>16-65*</b>	<b>1 076</b>	<b>1 332</b>	<b>1 400</b>	<b>25 248</b>	<b>25 137</b>	<b>25 179</b>	<b>4,3</b>	<b>5,3</b>	<b>5,6</b>
Ej skrivna i Stockholms stad	16-24	144	176	187	-	-	-	-	-	-
	25-54	1 220	1 472	1 512	-	-	-	-	-	-
	55-65*	145	174	187	-	-	-	-	-	-
	<b>16-65*</b>	<b>1 509</b>	<b>1 822</b>	<b>1 886</b>	-	-	-	-	-	-
Hela staden	16-24	1 799	2 152	2 355	91 432	93 116	93 384	2,0	2,3	2,5
	25-54	15 125	16 999	18 009	453 890	451 078	451 506	3,3	3,8	4,0
	55-65*	2 975	3 628	3 768	121 654	122 656	122 758	2,4	3,0	3,1
	<b>16-65*</b>	<b>19 899</b>	<b>22 779</b>	<b>24 132</b>	<b>666 976</b>	<b>666 850</b>	<b>667 648</b>	<b>3,0</b>	<b>3,4</b>	<b>3,6</b>

\*Åldersurvalet är 16 - 64 år t.o.m. period 2022-12. F.r.o.m jan 2023 sker redovisningen 16-65 år pga av den höjda pensionsåldern till 66 år.

Tabell 15 Andelen långtidsarbetslösa<sup>1</sup> av öppet arbetslösa 16-65\* år i stadsdelsområdena över tid

	Öppet arbetslösa			.. därav långtidsarbetslösa			Långtidsarbetslösas andel av öppet arbetslösa (%)		
	jul-24	jun-24	jul-23	jul-24	jun-24	jul-23	jul-24	jun-24	jul-23
Järva	3 478	3 370	3 080	1 022	1 024	990	29,4	30,4	32,1
Hässelby-Vällingby	2 198	2 127	1 810	489	474	454	22,2	22,3	25,1
Bromma	1 310	1 219	1 046	182	166	146	13,9	13,6	14,0
Kungsholmen	1 193	1 091	998	165	165	116	13,8	15,1	11,6
Norra innerstaden	2 368	2 217	1 944	300	286	253	12,7	12,9	13,0
Södermalm	2 511	2 294	2 056	391	366	299	15,6	16,0	14,5
Enskede-Årsta-Vantör	2 699	2 587	2 284	562	538	417	20,8	20,8	18,3
Skarpnäck	1 074	1 008	847	199	191	122	18,5	18,9	14,4
Farsta	1 413	1 342	1 206	314	295	234	22,2	22,0	19,4
Hägersten-Älvsjö	2 602	2 370	2 043	411	407	285	15,8	17,2	14,0
Skärholmen	1 400	1 332	1 076	382	358	225	27,3	26,9	20,9
Ej skrivna i Stockholms stad	1 886	1 822	1 509	432	410	329	22,9	22,5	21,8
<b>Hela staden</b>	<b>24 132</b>	<b>22 779</b>	<b>19 899</b>	<b>4 849</b>	<b>4 680</b>	<b>3 870</b>	<b>20,1</b>	<b>20,5</b>	<b>19,4</b>

<sup>1</sup> Arbetslösa som varit anmälda på Arbetsförmedlingen i minst 12 månader om de är 25 år eller äldre, och under den tiden inte haft ett arbete eller deltagit i ett program med aktivitetsstöd. Ungdomar under 25 år räknas som långtidsarbetslösa efter 6 månader.

\*Åldersurvalet är 16 - 64 år t.o.m. period 2022-12. F.r.o.m jan 2023 sker redovisningen 16-65 år pga av den höjda pensionsåldern till 66 år.

Tabell 16 Andelen öppet arbetslösa av befolkningen i stadsdelsområdena efter ålder och födelse-land - kvarstående sista juli 2024

	Ålder	Öppet arbetslösa			Befolkning			% av befolkningen		
		Sv.född	Utl.född	Samtliga	Sv.född	Utl.född	Samtliga	Sv.född	Utl.född	Samtliga
Järva	16-24	197	196	393	7 516	4 452	11 968	2,6	4,4	3,3
	25-54	458	2 172	2 630	12 214	28 520	40 734	3,7	7,6	6,5
	55-65*	69	386	455	2 631	7 966	10 597	2,6	4,8	4,3
	<b>16-65*</b>	<b>724</b>	<b>2 754</b>	<b>3 478</b>	<b>22 361</b>	<b>40 938</b>	<b>63 299</b>	<b>3,2</b>	<b>6,7</b>	<b>5,5</b>
Hässelby-Vällingby	16-24	180	104	284	6 068	2 020	8 088	3,0	5,1	3,5
	25-54	496	1 127	1 623	16 194	16 551	32 745	3,1	6,8	5,0
	55-65*	113	178	291	5 065	3 953	9 018	2,2	4,5	3,2
	<b>16-65*</b>	<b>789</b>	<b>1 409</b>	<b>2 198</b>	<b>27 327</b>	<b>22 524</b>	<b>49 851</b>	<b>2,9</b>	<b>6,3</b>	<b>4,4</b>
Bromma	16-24	101	15	116	7 103	925	8 028	1,4	1,6	1,4
	25-54	560	395	955	28 042	9 444	37 486	2,0	4,2	2,5
	55-65*	171	68	239	8 299	1 848	10 147	2,1	3,7	2,4
	<b>16-65*</b>	<b>832</b>	<b>478</b>	<b>1 310</b>	<b>43 444</b>	<b>12 217</b>	<b>55 661</b>	<b>1,9</b>	<b>3,9</b>	<b>2,4</b>
Kungsholmen	16-24	53	21	74	4 357	631	4 988	1,2	3,3	1,5
	25-54	600	293	893	26 612	8 128	34 740	2,3	3,6	2,6
	55-65*	171	55	226	8 019	1 663	9 682	2,1	3,3	2,3
	<b>16-65*</b>	<b>824</b>	<b>369</b>	<b>1 193</b>	<b>38 988</b>	<b>10 422</b>	<b>49 410</b>	<b>2,1</b>	<b>3,5</b>	<b>2,4</b>
Norra innerstaden	16-24	127	40	167	12 144	2 814	14 958	1,0	1,4	1,1
	25-54	1 158	589	1 747	52 817	18 057	70 874	2,2	3,3	2,5
	55-65*	356	98	454	15 982	3 187	19 169	2,2	3,1	2,4
	<b>16-65*</b>	<b>1 641</b>	<b>727</b>	<b>2 368</b>	<b>80 943</b>	<b>24 058</b>	<b>105 001</b>	<b>2,0</b>	<b>3,0</b>	<b>2,3</b>
Södermalm	16-24	175	35	210	9 351	1 176	10 527	1,9	3,0	2,0
	25-54	1 256	511	1 767	44 894	12 373	57 267	2,8	4,1	3,1
	55-65*	440	94	534	16 668	3 108	19 776	2,6	3,0	2,7
	<b>16-65*</b>	<b>1 871</b>	<b>640</b>	<b>2 511</b>	<b>70 913</b>	<b>16 657</b>	<b>87 570</b>	<b>2,6</b>	<b>3,8</b>	<b>2,9</b>
Enskede-Årsta-Vantör	16-24	198	72	270	7 597	1 944	9 541	2,6	3,7	2,8
	25-54	970	1 096	2 066	32 680	18 385	51 065	3,0	6,0	4,0
	55-65*	180	183	363	7 905	4 295	12 200	2,3	4,3	3,0
	<b>16-65*</b>	<b>1 348</b>	<b>1 351</b>	<b>2 699</b>	<b>48 182</b>	<b>24 624</b>	<b>72 806</b>	<b>2,8</b>	<b>5,5</b>	<b>3,7</b>
Skarpnäck	16-24	78	25	103	3 665	633	4 298	2,1	3,9	2,4
	25-54	476	308	784	15 883	5 317	21 200	3,0	5,8	3,7
	55-65*	117	70	187	4 571	1 525	6 096	2,6	4,6	3,1
	<b>16-65*</b>	<b>671</b>	<b>403</b>	<b>1 074</b>	<b>24 119</b>	<b>7 475</b>	<b>31 594</b>	<b>2,8</b>	<b>5,4</b>	<b>3,4</b>
Farsta	16-24	124	30	154	4 959	978	5 937	2,5	3,1	2,6
	25-54	547	489	1 036	18 454	8 829	27 283	3,0	5,5	3,8
	55-65*	117	106	223	4 886	2 433	7 319	2,4	4,4	3,0
	<b>16-65*</b>	<b>788</b>	<b>625</b>	<b>1 413</b>	<b>28 299</b>	<b>12 240</b>	<b>40 539</b>	<b>2,8</b>	<b>5,1</b>	<b>3,5</b>
Hägersten-Ålvsjö	16-24	187	56	243	9 430	1 358	10 788	2,0	4,1	2,3
	25-54	1 255	729	1 984	45 797	15 942	61 739	2,7	4,6	3,2
	55-65*	244	131	375	11 058	3 153	14 211	2,2	4,2	2,6
	<b>16-65*</b>	<b>1 686</b>	<b>916</b>	<b>2 602</b>	<b>66 285</b>	<b>20 453</b>	<b>86 738</b>	<b>2,5</b>	<b>4,5</b>	<b>3,0</b>

**Tabell 16 Andelen öppet arbetslösa av befolkningen i stadsdelsområdena efter ålder och födelse-land - kvarstående sista juli 2024**

	Ålder	Öppet arbetslösa			Befolkning			% av befolkningen		
		Sv.född	Utl.född	Samtliga	Sv.född	Utl.född	Samtliga	Sv.född	Utl.född	Samtliga
Skärholmen	16-24	98	56	154	2 829	1 434	4 263	3,5	3,9	3,6
	25-54	233	779	1 012	5 480	10 893	16 373	4,3	7,2	6,2
	55-65*	36	198	234	1 012	3 531	4 543	3,6	5,6	5,2
	<b>16-65*</b>	<b>367</b>	<b>1 033</b>	<b>1 400</b>	<b>9 321</b>	<b>15 858</b>	<b>25 179</b>	<b>3,9</b>	<b>6,5</b>	<b>5,6</b>
Ej skrivna i Stockholms stad	16-24	116	71	187	-	-	-	-	-	-
	25-54	572	940	1 512	-	-	-	-	-	-
	55-65*	89	98	187	-	-	-	-	-	-
	<b>16-65*</b>	<b>777</b>	<b>1 109</b>	<b>1 886</b>	<b>-</b>	<b>-</b>	<b>-</b>	<b>-</b>	<b>-</b>	<b>-</b>
Hela staden	16-24	1 634	721	2 355	75 019	18 365	93 384	2,2	3,9	2,5
	25-54	8 581	9 428	18 009	299 067	152 439	451 506	2,9	6,2	4,0
	55-65*	2 103	1 665	3 768	86 096	36 662	122 758	2,4	4,5	3,1
	<b>16-65*</b>	<b>12 318</b>	<b>11 814</b>	<b>24 132</b>	<b>460 182</b>	<b>207 466</b>	<b>667 648</b>	<b>2,7</b>	<b>5,7</b>	<b>3,6</b>

\*Åldersurvalet är 16 - 64 år t.o.m. period 2022-12. F.r.o.m jan 2023 sker redovisningen 16-65 år pga av den höjda pensionsåldern till 66 år.



**Tabell 17 Antalet öppet arbetslösa efter födelseland i stadsdelsområdena, 16-65\* år - kvarstående sista juli 2024**

	Sverige		Norden (exkl Sv)		EU (exkl Norden)		Övriga Europa (exkl Norden och EU)		Övriga världen (exkl Europa)		Totalt	
	Antal	%	Antal	%	Antal	%	Antal	%	Antal	%	Antal	%
Järva	724	20,8	10	0,3	152	4,4	246	7,1	2 346	67,5	3 478	100,0
Hässelby-Vällingby	789	35,9	27	1,2	184	8,4	207	9,4	991	45,1	2 198	100,0
Bromma	832	63,5	25	1,9	86	6,6	73	5,6	294	22,4	1 310	100,0
Kungsholmen	824	69,1	16	1,3	62	5,2	73	6,1	218	18,3	1 193	100,0
Norra innerstaden	1 641	69,3	36	1,5	140	5,9	106	4,5	445	18,8	2 368	100,0
Södermalm	1 871	74,5	41	1,6	119	4,7	93	3,7	387	15,4	2 511	100,0
Enskede-Årsta-Vantör	1 348	49,9	25	0,9	164	6,1	266	9,9	896	33,2	2 699	100,0
Skarpnäck	671	62,5	15	1,4	62	5,8	71	6,6	255	23,7	1 074	100,0
Farsta	788	55,8	17	1,2	62	4,4	82	5,8	464	32,8	1 413	100,0
Hägersten-Ålvsjö	1 686	64,8	26	1,0	149	5,7	180	6,9	561	21,6	2 602	100,0
Skärholmen	367	26,2	5	0,4	105	7,5	168	12,0	755	53,9	1 400	100,0
Ej skrivna i Stockholms sta	777	41,2	20	1,1	106	5,6	173	9,2	810	42,9	1 886	100,0
<b>Hela staden</b>	<b>12 318</b>	<b>51,0</b>	<b>263</b>	<b>1,1</b>	<b>1 391</b>	<b>5,8</b>	<b>1 738</b>	<b>7,2</b>	<b>8 422</b>	<b>34,9</b>	<b>24 132</b>	<b>100,0</b>

\*Åldersurvalet är 16 - 64 år t.o.m. period 2022-12. F.r.o.m jan 2023 sker redovisningen 16-65 år pga av den höjda pensionsåldern till 66 år.

**Tabell 18 Antalet arbetssökande 16-65 år som är nyanlända<sup>1</sup> i stadsdelsområdena över tid**

	Samtliga sökande			.. därav öppet arbetslösa		
	jul-24	jun-24	jul-23	jul-24	jun-24	jul-23
Järva	484	485	527	191	185	167
Hässelby-Vällingby	337	309	376	123	108	93
Bromma	50	36	37	26	21	21
Kungsholmen	70	52	39	32	24	15
Norra innerstaden	71	59	61	41	30	33
Södermalm	81	68	105	26	20	22
Enskede-Årsta-Vantör	277	218	263	117	91	94
Skarpnäck	70	55	57	38	33	27
Farsta	120	107	86	44	36	39
Hägersten-Älvsjö	154	131	151	50	40	49
Skärholmen	156	142	161	64	55	64
Ej skrivna i Stockholms stad	175	146	190	63	53	50
<b>Hela staden</b>	<b>2 045</b>	<b>1 808</b>	<b>2 053</b>	<b>815</b>	<b>696</b>	<b>674</b>

<sup>1</sup> Nyanländ är man 3 år efter första folkbokföringen i Sverige.

\*Åldersurvalet är 16 - 64 år t.o.m. period 2022-12. F.r.o.m jan 2023 sker redovisningen 16-65 år pga av den höjda pensionsåldern till 66 år.

Tabell 19 Antalet öppet arbetslösa 16-65\* år efter kassatillhörighet i stadsdelsområdena - kvarstående sista juli 2024

	Kassatillhörighet		Alfa	Ingen kassatillhörighet		Totalt			
	A-kassa			Antal	% av öppet arbetslösa	Antal	% av öppet arbetslösa	Antal	% av öppet arbetslösa
	Antal	% av öppet arbetslösa							
Järva	1 911	54,9	476	13,7	1 091	31,4	3 478	100,0	
Hässelby-Vällingby	1 204	54,8	338	15,4	656	29,8	2 198	100,0	
Bromma	881	67,3	169	12,9	260	19,8	1 310	100,0	
Kungsholmen	905	75,9	117	9,8	171	14,3	1 193	100,0	
Norra innerstaden	1 742	73,6	272	11,5	354	14,9	2 368	100,0	
Södermalm	1 851	73,7	259	10,3	401	16,0	2 511	100,0	
Enskede-Årsta-Vantör	1 659	61,5	399	14,8	641	23,7	2 699	100,0	
Skarpnäck	704	65,5	124	11,5	246	22,9	1 074	100,0	
Farsta	889	62,9	189	13,4	335	23,7	1 413	100,0	
Hägersten-Älvsjö	1 766	67,9	308	11,8	528	20,3	2 602	100,0	
Skärholmen	813	58,1	172	12,3	415	29,6	1 400	100,0	
Ej skrivna i Stockholms stad	1 066	56,5	276	14,6	544	28,8	1 886	100,0	
<b>Hela staden</b>	<b>15 391</b>	<b>63,8</b>	<b>3 099</b>	<b>12,8</b>	<b>5 642</b>	<b>23,4</b>	<b>24 132</b>	<b>100,0</b>	

\*Åldersurvalet är 16 - 64 år t.o.m. period 2022-12. F.r.o.m jan 2023 sker redovisningen 16-65 år pga av den höjda pensionsåldern till 66 år.

**Tabell 20 Antalet öppet sökande 16-65\* år som fått arbete<sup>1</sup> samt kvarstående arbetslösa i stadsdelsområdena över tid**

	Sökande som fått arbete			Öppet Arbetslösa		
	jul-24	jun-24	jul-23	jul-24	jun-24	jul-23
Järva	279	328	223	3 478	3 370	3 080
Hässelby-Vällingby	144	218	118	2 198	2 127	1 810
Bromma	91	157	76	1 310	1 219	1 046
Kungsholmen	76	130	70	1 193	1 091	998
Norra innerstaden	148	210	124	2 368	2 217	1 944
Södermalm	180	248	158	2 511	2 294	2 056
Enskede-Årsta-Vantör	191	282	180	2 699	2 587	2 284
Skarpnäck	76	106	67	1 074	1 008	847
Farsta	112	150	104	1 413	1 342	1 206
Hägersten-Älvsjö	171	269	164	2 602	2 370	2 043
Skärholmen	107	153	107	1 400	1 332	1 076
Ej skrivna i Stockholms stad	155	221	114	1 886	1 822	1 509
<b>Hela staden</b>	<b>1 730</b>	<b>2 472</b>	<b>1 505</b>	<b>24 132</b>	<b>22 779</b>	<b>19 899</b>

*1 Tillståndsförändring där det nya tillståndet innebär att man befinner sig i arbete enligt arbetsförmedlingens definition. En person har arbete om personen befinner sig i någon sökandekategori som innebär arbete eller om personen är avaktualiserad med en kod som innebär arbete.*

*\*Åldersurvalet är 16 - 64 år t.o.m. period 2022-12. F.r.o.m jan 2023 sker redovisningen 16-65 år pga av den höjda pensionsåldern till 66 år.*

**Tabell 21 Antalet långtidsarbetslösa<sup>1</sup> 16-65\* år som fått arbete<sup>2</sup> samt kvarstående arbetslösa i stadsdelsområdena över tid**

	Långtidsarbetslösa som fått arbete			Antalet långtidsarbetslösa		
	jul-24	jun-24	jul-23	jul-24	jun-24	jul-23
Järva	9	4	4	1 022	1 024	990
Hässelby-Vällingby	5	3	0	489	474	454
Bromma	0	1	1	182	166	146
Kungsholmen	0	0	0	165	165	116
Norra innerstaden	0	0	0	300	286	253
Södermalm	1	4	3	391	366	299
Enskede-Årsta-Vantör	0	8	2	562	538	417
Skarpnäck	1	3	1	199	191	122
Farsta	2	0	4	314	295	234
Hägersten-Älvsjö	1	3	4	411	407	285
Skärholmen	0	2	2	382	358	225
stad	3	6	3	432	410	329
<b>Samtliga</b>	<b>22</b>	<b>34</b>	<b>24</b>	<b>4 849</b>	<b>4 680</b>	<b>3 870</b>

*Anm. En förändring som tillkommit är att statistik som endast omfattar ett fåtal individer prickas av sekretesskäl. Celler med färre än 5 observationer prickas. Prickningen görs av hänsyn för de enskildas integritet.*

*1 Öppet Arbetslösa som varit anmälda på Arbetsförmedlingen i minst 12 månader om de är 25 år eller äldre, och under den tiden inte haft ett arbete eller deltagit i ett program med aktivitetsstöd. Ungdomar under 25 år räknas som långtidsarbetslösa efter 6 månader.*

*2 Tillståndsförändring där det nya tillståndet innebär att man befinner sig i arbete enligt arbetsförmedlingens definition. En person har arbete om personen befinner sig i någon sökandekategori som innebär arbete eller om personen är avaktualiserad med en kod som innebär arbete.*

*\*Åldersurvalet är 16 - 64 år t.o.m. period 2022-12. F.r.o.m jan 2023 sker redovisningen 16-65 år pga av den höjda pensionsåldern till 66 år.*

**Tabell 22 Antalet sökande 16-65\* år som fått arbete<sup>1</sup> eller är kvarstående arbetslösa efter födelseland i stadsdelsområdena - sista juli 2024**

	Sökande som fått arbete			.. därav ej kvarvarande sökande hos AF <sup>2</sup>			Oppet Arbetslösa		
	Svensk-födda	Utlands-födda	Samtliga	Svensk-födda	Utlands-födda	Samtliga	Svensk-födda	Utlands-födda	Samtliga
Järva	54	225	279	37	107	144	724	2 754	3 478
Hässelby-Vällingby	50	94	144	29	47	76	789	1 409	2 198
Bromma	68	23	91	47	14	61	832	478	1 310
Kungsholmen	55	21	76	36	17	53	824	369	1 193
Norra innerstaden	105	43	148	70	30	100	1 641	727	2 368
Södermalm	136	44	180	83	29	112	1 871	640	2 511
Enskede-Årsta-Vantör	109	82	191	67	40	107	1 348	1 351	2 699
Skarpnäck	53	23	76	30	10	40	671	403	1 074
Farsta	67	45	112	38	25	63	788	625	1 413
Hägersten-Älvsjö	116	55	171	74	33	107	1 686	916	2 602
Skärholmen	35	72	107	20	32	52	367	1 033	1 400
Ej skrivna i Stockholms stad	62	93	155	39	53	92	777	1 109	1 886
<b>Hela Staden</b>	<b>910</b>	<b>820</b>	<b>1 730</b>	<b>570</b>	<b>437</b>	<b>1 007</b>	<b>12 318</b>	<b>11 814</b>	<b>24 132</b>

<sup>1</sup> Tillståndsförändring där det nya tillståndet innebär att man befinner sig i arbete enligt arbetsförmedlingens definition. En person har arbete om personen befinner sig i någon sökandekategori som innebär arbete eller om personen är avaktualiserad med en kod som innebär arbete.

<sup>2</sup> Har fått tillsvidare anställning, tidsbegränsad anställning, fortsatt anställning hos samma arbetsgivare eller anställning hos Samhall.

\*Åldersurvalet är 16 - 64 år t.o.m. period 2022-12. F.r.o.m jan 2023 sker redovisningen 16-65 år pga av den höjda pensionsåldern till 66 år.

Tabell 23 Antalet öppet arbetslösa 16-65\* år som fått arbete<sup>1</sup> efter kassatillhörighet i stadsdelsområdena - sista juli 2024

	Kassatillhörighet		Ingen kassatillhörighet				Totalt	
	A-kassa		Alfa					
	Antal	% av antal arbetslösa	Antal	% av antal arbetslösa	Antal	% av antal arbetslösa	Antal	% av antal arbetslösa
Järva	173	62,0	41	14,7	65	23,3	279	100,0
Hässelby-Vällingby	87	60,4	33	22,9	24	16,7	144	100,0
Bromma	62	68,1	12	13,2	17	18,7	91	100,0
Kungsholmen	51	67,1	11	14,5	14	18,4	76	100,0
Norra innerstaden	109	73,6	15	10,1	24	16,2	148	100,0
Södermalm	131	72,8	21	11,7	28	15,6	180	100,0
Enskede-Årsta-Vantör	129	67,5	29	15,2	33	17,3	191	100,0
Skarpnäck	56	73,7	10	13,2	10	13,2	76	100,0
Farsta	69	61,6	27	24,1	16	14,3	112	100,0
Hägersten-Älvsjö	122	71,3	17	9,9	32	18,7	171	100,0
Skärholmen	68	63,6	15	14,0	24	22,4	107	100,0
Ej skrivna i Stockholms stad	90	58,1	26	16,8	39	25,2	155	100,0
<b>Hela staden</b>	<b>1 147</b>	<b>66,3</b>	<b>257</b>	<b>14,9</b>	<b>326</b>	<b>18,8</b>	<b>1 730</b>	<b>100,0</b>

1 Tillståndsförändring där det nya tillståndet innebär att man befinner sig i arbete enligt arbetsförmyndlingens definition. En person har arbete om personen befinner sig i någon sökandekategori som innebär arbete eller om personen är avaktualiserad med en kod som innebär arbete.

\*Åldersurvalet är 16 - 64 år t.o.m. period 2022-12. F.r.o.m jan 2023 sker redovisningen 16-65 år pga av den höjda pensionsåldern till 66 år.

**Tabell 24 Tidsserie över antalet öppet arbetslösa i Hela staden och stadsdelsområdena, 16-65\* år**

Period	Järva	Hässelby- Vällingby	Bromma	Kungs- holmen	Norra- innerstaden	Söder- malm	Enskede- Årsta-Vantör	Skarp- näck	Farsta	Hägersten- Älvsjö	Skär- holmen	Ej skrivna i staden	Hela staden
2021-07	4224	2312	1271	1205	2221	2401	2836	1036	1568	2445	1565	1507	<b>24591</b>
2021-08	4295	2312	1195	1118	2072	2258	2740	933	1497	2265	1577	1422	<b>23684</b>
2021-09	4189	2280	1099	1039	1933	2078	2658	864	1425	2120	1516	1375	<b>22576</b>
2021-10	4060	2242	1057	967	1831	1971	2508	839	1380	1972	1474	1342	<b>21643</b>
2021-11	4038	2257	1020	951	1720	1888	2397	843	1323	1873	1370	1294	<b>20974</b>
2021-12	3914	2221	1021	933	1691	1936	2377	835	1299	1900	1357	1264	<b>20748</b>
2022-01	3883	2246	1036	902	1674	1943	2355	782	1302	1891	1336	1221	<b>20571</b>
2022-02	3724	2153	983	881	1605	1860	2266	737	1248	1787	1308	1264	<b>19816</b>
2022-03	3576	1978	926	791	1499	1754	2149	709	1153	1728	1258	1194	<b>18715</b>
2022-04	3339	1892	896	773	1453	1679	2080	684	1126	1700	1227	1134	<b>17983</b>
2022-05	3253	1844	890	766	1428	1597	1975	639	1049	1677	1174	1099	<b>17391</b>
2022-06	3245	1923	965	857	1558	1762	2122	714	1117	1852	1176	1179	<b>18470</b>
2022-07	3280	1979	1009	876	1636	1859	2183	778	1181	1962	1171	1237	<b>19151</b>
2022-08	3219	2010	987	835	1653	1797	2133	766	1148	1875	1212	1365	<b>19000</b>
2022-09	3161	1970	964	825	1562	1737	2062	735	1151	1832	1198	1418	<b>18615</b>
2022-10	3203	1904	909	802	1537	1731	2005	722	1120	1746	1128	1503	<b>18310</b>
2022-11	3113	1814	877	750	1504	1661	1908	648	1071	1638	1055	1405	<b>17444</b>
2022-12	3057	1747	867	767	1554	1688	1965	681	1126	1648	1057	1401	<b>17558</b>
2023-01	3129	1761	892	779	1616	1722	2015	723	1076	1692	1072	1446	<b>17923</b>
2023-02	3015	1676	884	760	1606	1721	2010	718	1085	1705	1086	1403	<b>17669</b>
2023-03	2920	1632	849	749	1594	1654	1989	699	1066	1668	1045	1385	<b>17250</b>
2023-04	2940	1579	848	760	1578	1616	1971	672	1042	1638	1003	1339	<b>16986</b>
2023-05	2870	1575	837	762	1610	1621	1950	673	1007	1663	1018	1314	<b>16900</b>
2023-06	2892	1697	927	892	1755	1811	2120	763	1110	1886	1049	1371	<b>18273</b>
2023-07	3080	1810	1046	998	1944	2056	2284	847	1206	2043	1076	1509	<b>19899</b>
2023-08	3187	1878	1043	977	1981	2005	2283	844	1215	1996	1102	1525	<b>20036</b>
2023-09	3219	1959	1053	981	1938	1952	2247	808	1182	1991	1144	1559	<b>20033</b>
2023-10	3276	1934	1033	981	1905	1986	2287	788	1189	1975	1151	1618	<b>20123</b>
2023-11	3265	1896	1040	988	1919	1981	2251	796	1184	1987	1183	1567	<b>20057</b>
2023-12	3371	1957	1102	1012	2022	2095	2337	835	1227	2080	1228	1641	<b>20907</b>
2024-01	3468	1945	1147	1001	2055	2119	2353	860	1249	2084	1258	1705	<b>21244</b>
2024-02	3376	1957	1115	995	2095	2088	2301	882	1263	2106	1280	1719	<b>21177</b>
2024-03	3223	1979	1106	973	2014	2103	2333	883	1245	2082	1306	1722	<b>20969</b>
2024-04	3195	1900	1088	966	2040	2058	2322	889	1233	2087	1337	1638	<b>20753</b>
2024-05	3165	1955	1131	1008	2060	2066	2353	918	1262	2189	1329	1644	<b>21080</b>
2024-06	3370	2127	1219	1091	2217	2294	2587	1008	1342	2370	1332	1822	<b>22779</b>
2024-07	3478	2198	1310	1193	2368	2511	2699	1074	1413	2602	1400	1886	<b>24132</b>

\*Åldersurvalet är 16 - 64 år t.o.m. period 2022-12. F.r.o.m jan 2023 sker redovisningen 16-65 år pga av den höjda pensionsåldern till 66 år.

**Tabell 25 Tidsserie över antalet personer i program med aktivitetsstöd i Hela staden och stadsdelområdena, 16-65\* år**

Period	Järva	Hässelby- Vällingby	Bromma	Kungs- holmen	Norra- innerstaden	Söder- malm	Enskede- Årsta-Vantör	Skarp- näck	Farsta	Hägersten- Älvsjö	Skär- holmen	Ej skrivna i staden	Hela staden
2021-07	3542	2047	721	587	1119	1403	2047	668	1082	1544	1307	1303	<b>17370</b>
2021-08	3431	1962	667	574	1021	1328	1998	645	1027	1495	1233	1043	<b>16424</b>
2021-09	3355	1838	650	533	986	1278	1918	640	989	1411	1216	907	<b>15721</b>
2021-10	3304	1774	613	512	912	1226	1850	611	951	1359	1163	827	<b>15102</b>
2021-11	3238	1725	601	495	869	1191	1858	600	945	1325	1144	766	<b>14757</b>
2021-12	3267	1707	595	478	863	1160	1853	581	935	1326	1163	743	<b>14671</b>
2022-01	3317	1731	581	470	866	1142	1857	590	924	1325	1185	732	<b>14720</b>
2022-02	3432	1789	591	476	877	1164	1892	585	934	1348	1207	749	<b>15044</b>
2022-03	3514	1822	601	478	887	1160	1901	586	951	1347	1221	762	<b>15230</b>
2022-04	3545	1799	604	464	862	1148	1883	582	945	1323	1206	754	<b>15115</b>
2022-05	3545	1770	573	450	837	1151	1834	585	942	1292	1201	767	<b>14947</b>
2022-06	3529	1751	566	444	789	1121	1756	572	922	1298	1179	800	<b>14727</b>
2022-07	3524	1765	564	440	791	1104	1728	570	923	1273	1156	788	<b>14626</b>
2022-08	3576	1759	552	436	761	1095	1743	548	920	1230	1112	878	<b>14610</b>
2022-09	3571	1777	547	428	772	1053	1759	537	891	1217	1108	927	<b>14587</b>
2022-10	3577	1791	553	433	789	1076	1744	535	870	1252	1110	957	<b>14687</b>
2022-11	3601	1825	566	452	804	1103	1761	530	882	1256	1137	928	<b>14845</b>
2022-12	3630	1846	574	455	816	1118	1713	525	862	1275	1132	914	<b>14860</b>
2023-01	3555	1823	576	457	811	1132	1688	522	880	1259	1113	898	<b>14714</b>
2023-02	3626	1851	585	465	831	1190	1735	529	902	1276	1117	884	<b>14991</b>
2023-03	3589	1833	576	459	848	1213	1732	538	906	1282	1129	941	<b>15046</b>
2023-04	3545	1796	580	446	850	1185	1723	554	908	1274	1129	914	<b>14904</b>
2023-05	3525	1794	593	441	843	1198	1699	554	905	1246	1086	914	<b>14798</b>
2023-06	3541	1812	593	428	848	1186	1648	529	857	1205	1071	887	<b>14605</b>
2023-07	3460	1782	579	425	829	1177	1613	515	851	1217	1051	877	<b>14376</b>
2023-08	3418	1723	573	410	810	1125	1582	495	837	1179	1030	846	<b>14028</b>
2023-09	3360	1682	557	412	805	1120	1570	486	844	1172	986	841	<b>13835</b>
2023-10	3289	1707	592	431	834	1123	1598	514	883	1178	1010	848	<b>14007</b>
2023-11	3354	1730	594	433	850	1131	1619	539	907	1221	1016	854	<b>14248</b>
2023-12	3342	1738	612	450	854	1140	1642	536	909	1237	1031	864	<b>14355</b>
2024-01	3381	1792	626	491	861	1150	1661	555	937	1254	1052	879	<b>14639</b>
2024-02	3475	1822	632	510	882	1174	1712	562	961	1280	1062	907	<b>14979</b>
2024-03	3485	1816	641	518	869	1165	1700	553	975	1293	1047	938	<b>15000</b>
2024-04	3465	1837	637	531	883	1148	1655	541	969	1279	1027	970	<b>14942</b>
2024-05	3426	1800	612	518	874	1169	1652	532	943	1243	1032	960	<b>14761</b>
2024-06	3297	1756	609	509	878	1164	1593	528	935	1246	1015	942	<b>14472</b>
2024-07	3261	1779	621	521	904	1184	1618	535	953	1283	1016	963	<b>14638</b>

\*Åldersurvalet är 16 - 64 år t.o.m. period 2022-12. F.r.o.m jan 2023 sker redovisningen 16-65 år pga av den höjda pensionsåldern till 66 år.



**Tabell 26 Tidsserie över summan av antalet öppet arbetslösa och i program med aktivitetsstöd i Hela staden och stadsdelområdena, 16-65\* år**

Period	Järva	Hässelby- Vällingby	Bromma	Kungs- holmen	Norra- innerstaden	Söder- malm	Enskede- Årsta-Vantör	Skarp- näck	Farsta	Hägersten- Älvsjö	Skär- holmen	Ej skrivna i staden	Hela staden
2021-07	7766	4359	1992	1792	3340	3804	4883	1704	2650	3989	2872	2810	<b>41961</b>
2021-08	7726	4274	1862	1692	3093	3586	4738	1578	2524	3760	2810	2465	<b>40108</b>
2021-09	7544	4118	1749	1572	2919	3356	4576	1504	2414	3531	2732	2282	<b>38297</b>
2021-10	7364	4016	1670	1479	2743	3197	4358	1450	2331	3331	2637	2169	<b>36745</b>
2021-11	7276	3982	1621	1446	2589	3079	4255	1443	2268	3198	2514	2060	<b>35731</b>
2021-12	7181	3928	1616	1411	2554	3096	4230	1416	2234	3226	2520	2007	<b>35419</b>
2022-01	7200	3977	1617	1372	2540	3085	4212	1372	2226	3216	2521	1953	<b>35291</b>
2022-02	7156	3942	1574	1357	2482	3024	4158	1322	2182	3135	2515	2013	<b>34860</b>
2022-03	7090	3800	1527	1269	2386	2914	4050	1295	2104	3075	2479	1956	<b>33945</b>
2022-04	6884	3691	1500	1237	2315	2827	3963	1266	2071	3023	2433	1888	<b>33098</b>
2022-05	6798	3614	1463	1216	2265	2748	3809	1224	1991	2969	2375	1866	<b>32338</b>
2022-06	6774	3674	1531	1301	2347	2883	3878	1286	2039	3150	2355	1979	<b>33197</b>
2022-07	6804	3744	1573	1316	2427	2963	3911	1348	2104	3235	2327	2025	<b>33777</b>
2022-08	6795	3769	1539	1271	2414	2892	3876	1314	2068	3105	2324	2243	<b>33610</b>
2022-09	6732	3747	1511	1253	2334	2790	3821	1272	2042	3049	2306	2345	<b>33202</b>
2022-10	6780	3695	1462	1235	2326	2807	3749	1257	1990	2998	2238	2460	<b>32997</b>
2022-11	6714	3639	1443	1202	2308	2764	3669	1178	1953	2894	2192	2333	<b>32289</b>
2022-12	6687	3593	1441	1222	2370	2806	3678	1206	1988	2923	2189	2315	<b>32418</b>
2023-01	6684	3584	1468	1236	2427	2854	3703	1245	1956	2951	2185	2344	<b>32637</b>
2023-02	6641	3527	1469	1225	2437	2911	3745	1247	1987	2981	2203	2287	<b>32660</b>
2023-03	6509	3465	1425	1208	2442	2867	3721	1237	1972	2950	2174	2326	<b>32296</b>
2023-04	6485	3375	1428	1206	2428	2801	3694	1226	1950	2912	2132	2253	<b>31890</b>
2023-05	6395	3369	1430	1203	2453	2819	3649	1227	1912	2909	2104	2228	<b>31698</b>
2023-06	6433	3509	1520	1320	2603	2997	3768	1292	1967	3091	2120	2258	<b>32878</b>
2023-07	6540	3592	1625	1423	2773	3233	3897	1362	2057	3260	2127	2386	<b>34275</b>
2023-08	6605	3601	1616	1387	2791	3130	3865	1339	2052	3175	2132	2371	<b>34064</b>
2023-09	6579	3641	1610	1393	2743	3072	3817	1294	2026	3163	2130	2400	<b>33868</b>
2023-10	6565	3641	1625	1412	2739	3109	3885	1302	2072	3153	2161	2466	<b>34130</b>
2023-11	6619	3626	1634	1421	2769	3112	3870	1335	2091	3208	2199	2421	<b>34305</b>
2023-12	6713	3695	1714	1462	2876	3235	3979	1371	2136	3317	2259	2505	<b>35262</b>
2024-01	6849	3737	1773	1492	2916	3269	4014	1415	2186	3338	2310	2584	<b>35883</b>
2024-02	6851	3779	1747	1505	2977	3262	4013	1444	2224	3386	2342	2626	<b>36156</b>
2024-03	6708	3795	1747	1491	2883	3268	4033	1436	2220	3375	2353	2660	<b>35969</b>
2024-04	6660	3737	1725	1497	2923	3206	3977	1430	2202	3366	2364	2608	<b>35695</b>
2024-05	6591	3755	1743	1526	2934	3235	4005	1450	2205	3432	2361	2604	<b>35841</b>
2024-06	6667	3883	1828	1600	3095	3458	4180	1536	2277	3616	2347	2764	<b>37251</b>
2024-07	6739	3977	1931	1714	3272	3695	4317	1609	2366	3885	2416	2849	<b>38770</b>

\*Åldersurvalet är 16 - 64 år t.o.m. period 2022-12. Fr.o.m jan 2023 sker redovisningen 16-65 år pga av den höjda pensionsåldern till 66 år.

**Tabell 27 Tidsserie över antalet unga öppet arbetslösa i Hela staden och stadsdelsområdena, 18-24 år**

Period	Järva	Hässelby- Vällingby	Bromma	Kungs- holmen	Norra- innerstaden	Söder- malm	Enskede- Årsta-Vantör	Skarp- näck	Farsta	Hägersten- Älvsjö	Skär- holmen	Ej skrivna i staden	Hela staden
2021-07	579	275	116	102	136	213	252	94	142	216	154	147	2426
2021-08	591	292	114	90	120	206	252	86	136	216	146	150	2399
2021-09	555	255	98	75	103	184	211	65	118	189	123	125	2101
2021-10	495	210	70	67	90	155	179	63	109	148	103	117	1806
2021-11	465	192	66	63	79	133	150	55	98	123	91	119	1634
2021-12	459	183	59	48	73	132	141	47	92	95	100	102	1531
2022-01	484	185	61	48	79	135	140	40	100	111	98	94	1575
2022-02	460	195	62	48	75	134	130	48	86	104	99	119	1560
2022-03	432	188	57	48	78	129	132	52	84	121	82	115	1518
2022-04	391	159	44	42	75	120	130	54	87	117	74	107	1400
2022-05	348	147	49	37	60	98	111	53	81	102	76	100	1262
2022-06	324	169	67	48	82	131	152	58	107	146	81	117	1482
2022-07	330	190	67	44	80	127	171	66	124	152	97	113	1561
2022-08	355	207	71	51	92	155	180	80	131	180	112	129	1743
2022-09	353	196	65	58	87	142	175	75	126	190	104	138	1709
2022-10	370	175	61	54	86	138	172	66	101	163	93	153	1632
2022-11	364	174	62	43	82	136	163	59	101	147	90	142	1563
2022-12	360	169	56	39	79	117	154	46	103	147	83	151	1504
2023-01	358	183	64	40	85	98	154	52	94	147	96	153	1524
2023-02	350	174	65	35	78	101	157	54	102	152	91	137	1496
2023-03	324	159	57	33	86	104	136	51	102	143	86	123	1404
2023-04	319	155	55	35	80	92	137	44	95	115	106	126	1359
2023-05	303	151	54	38	83	100	132	52	78	113	109	111	1324
2023-06	315	176	76	62	98	126	186	67	109	163	124	124	1626
2023-07	336	175	93	66	112	141	208	79	125	193	116	141	1785
2023-08	393	191	87	66	133	162	213	91	148	211	123	168	1986
2023-09	393	207	92	60	130	165	236	80	123	196	120	189	1991
2023-10	397	204	71	65	125	168	228	84	127	194	115	178	1956
2023-11	397	216	80	58	118	157	205	83	122	192	113	158	1899
2023-12	401	217	77	52	117	153	195	66	116	169	128	170	1861
2024-01	452	210	83	52	126	150	190	79	121	162	151	168	1944
2024-02	447	223	87	62	141	149	192	78	123	168	158	171	1999
2024-03	428	214	83	59	140	138	186	66	106	167	161	173	1921
2024-04	385	213	81	66	108	133	178	64	102	157	153	159	1799
2024-05	337	214	78	63	120	131	171	64	107	163	133	148	1729
2024-06	373	267	106	72	149	183	240	96	135	211	137	173	2142
2024-07	391	282	116	74	167	209	270	102	154	242	154	184	2345

**Tabell 28 Tidsserie över summan av antalet öppet arbetslösa och i program med aktivitetsstöd i Hela staden och stadsdelområdena, 18-24 år**

Period	Järva	Hässelby- Vällingby	Bromma	Kungs- holmen	Norra- innerstaden	Söder- malm	Enskede- Årsta-Vantör	Skarp- näck	Farsta	Hägersten- Älvsjö	Skär- holmen	Ej skrivna i staden	Hela staden
2021-07	964	453	169	136	190	323	485	176	281	405	320	287	<b>4189</b>
2021-08	965	454	157	119	168	298	474	161	252	392	297	271	<b>4008</b>
2021-09	912	401	145	105	150	273	418	138	234	341	273	248	<b>3638</b>
2021-10	844	345	121	93	132	244	378	131	222	310	241	233	<b>3294</b>
2021-11	802	327	111	89	117	222	349	116	216	279	218	225	<b>3071</b>
2021-12	781	331	99	76	106	218	337	112	209	259	231	195	<b>2954</b>
2022-01	773	323	100	73	111	216	327	98	208	249	220	180	<b>2878</b>
2022-02	748	328	101	75	103	213	316	98	189	243	216	205	<b>2835</b>
2022-03	738	325	105	74	107	203	309	98	181	257	201	203	<b>2801</b>
2022-04	695	293	93	66	105	191	292	100	179	246	186	194	<b>2640</b>
2022-05	652	277	89	64	93	174	269	98	169	233	182	184	<b>2484</b>
2022-06	632	307	107	74	114	205	291	105	192	274	176	207	<b>2684</b>
2022-07	636	330	103	69	112	202	305	114	212	279	182	201	<b>2745</b>
2022-08	650	345	105	75	126	225	322	130	219	288	196	228	<b>2909</b>
2022-09	633	339	100	77	122	211	309	120	213	292	189	237	<b>2842</b>
2022-10	642	313	91	70	117	210	304	113	183	273	172	268	<b>2756</b>
2022-11	640	309	93	62	113	209	297	109	181	253	173	251	<b>2690</b>
2022-12	636	310	87	57	113	208	289	96	181	258	160	255	<b>2650</b>
2023-01	619	322	95	55	118	190	289	93	170	255	164	250	<b>2620</b>
2023-02	630	321	99	54	116	201	298	96	181	251	169	238	<b>2654</b>
2023-03	597	299	89	52	125	201	268	91	178	233	167	231	<b>2531</b>
2023-04	578	293	85	50	122	177	268	87	167	209	183	230	<b>2449</b>
2023-05	553	287	79	54	121	183	245	90	152	205	185	209	<b>2363</b>
2023-06	582	314	102	77	141	209	301	95	177	245	203	216	<b>2662</b>
2023-07	595	315	123	79	157	221	324	106	189	268	190	224	<b>2791</b>
2023-08	637	320	114	83	178	236	333	116	209	281	198	247	<b>2952</b>
2023-09	627	335	124	79	175	230	347	108	187	270	189	269	<b>2940</b>
2023-10	630	347	118	84	174	236	343	117	200	276	184	265	<b>2974</b>
2023-11	639	363	128	81	170	226	327	120	205	288	185	246	<b>2978</b>
2023-12	645	357	126	78	167	221	322	104	204	273	203	249	<b>2949</b>
2024-01	687	347	123	85	180	216	320	115	210	266	225	252	<b>3026</b>
2024-02	684	364	125	92	194	220	320	117	211	272	227	256	<b>3082</b>
2024-03	676	358	122	90	195	206	310	108	190	270	232	264	<b>3021</b>
2024-04	648	352	117	93	158	207	302	104	188	258	218	254	<b>2899</b>
2024-05	604	349	117	90	166	208	298	109	192	266	199	252	<b>2850</b>
2024-06	629	395	143	103	197	255	349	137	218	309	207	272	<b>3214</b>
2024-07	625	410	159	104	213	283	377	143	236	344	224	281	<b>3399</b>

**Tabell 29 Tidsserie över andelen öppet arbetslösa i befolkning 16-65\* år i Hela staden och stadsdelsområdena**

Period	Järva	Hässelby- Vällingby	Bromma	Kungs- holmen	Norra- innerstaden	Söder- malm	Enskede- Årsta-Vantör	Skarp- näck	Farsta	Hägersten- Älvsjö	Skär- holmen	Hela staden
2021-07	7,10	4,70	2,37	2,46	2,17	2,78	4,02	3,35	4,04	2,95	6,50	<b>3,80</b>
2021-08	7,21	4,70	2,23	2,28	2,02	2,61	3,88	3,03	3,85	2,74	6,55	<b>3,66</b>
2021-09	7,01	4,63	2,05	2,12	1,88	2,40	3,76	2,81	3,65	2,56	6,29	<b>3,48</b>
2021-10	6,78	4,55	1,97	1,96	1,77	2,28	3,55	2,73	3,52	2,38	6,12	<b>3,33</b>
2021-11	6,74	4,58	1,90	1,93	1,66	2,18	3,40	2,74	3,38	2,25	5,72	<b>3,23</b>
2021-12	6,53	4,50	1,90	1,90	1,63	2,24	3,36	2,72	3,32	2,29	5,64	<b>3,19</b>
2022-01	6,44	4,55	1,91	1,83	1,62	2,24	3,32	2,54	3,31	2,27	5,51	<b>3,15</b>
2022-02	6,17	4,36	1,81	1,79	1,55	2,15	3,19	2,39	3,17	2,14	5,39	<b>3,04</b>
2022-03	5,93	4,01	1,71	1,61	1,45	2,02	3,03	2,30	2,93	2,07	5,18	<b>2,87</b>
2022-04	5,52	3,83	1,65	1,57	1,40	1,94	2,92	2,22	2,86	2,03	5,06	<b>2,76</b>
2022-05	5,37	3,73	1,64	1,56	1,38	1,84	2,77	2,07	2,65	2,00	4,83	<b>2,66</b>
2022-06	5,36	3,88	1,77	1,75	1,51	2,04	2,96	2,31	2,81	2,21	4,83	<b>2,83</b>
2022-07	5,42	3,99	1,85	1,79	1,59	2,15	3,05	2,51	2,97	2,34	4,81	<b>2,93</b>
2022-08	5,30	4,06	1,81	1,70	1,60	2,08	2,97	2,47	2,89	2,24	4,98	<b>2,91</b>
2022-09	5,19	3,98	1,77	1,68	1,51	2,01	2,88	2,37	2,89	2,18	4,90	<b>2,84</b>
2022-10	5,25	3,84	1,67	1,63	1,48	2,00	2,80	2,32	2,81	2,08	4,60	<b>2,79</b>
2022-11	5,10	3,66	1,61	1,53	1,44	1,92	2,66	2,08	2,67	1,95	4,29	<b>2,66</b>
2022-12	5,00	3,52	1,59	1,56	1,49	1,95	2,75	2,19	2,81	1,96	4,29	<b>2,67</b>
2023-01	5,05	3,50	1,62	1,56	1,53	1,96	2,78	2,28	2,64	1,98	4,29	<b>2,69</b>
2023-02	4,87	3,34	1,60	1,52	1,52	1,95	2,77	2,26	2,66	2,00	4,34	<b>2,65</b>
2023-03	4,72	3,25	1,54	1,50	1,51	1,88	2,74	2,20	2,61	1,95	4,16	<b>2,59</b>
2023-04	4,74	3,15	1,54	1,52	1,49	1,84	2,72	2,11	2,56	1,92	3,98	<b>2,55</b>
2023-05	4,62	3,14	1,51	1,53	1,52	1,84	2,69	2,11	2,47	1,94	4,04	<b>2,53</b>
2023-06	4,66	3,38	1,68	1,79	1,66	2,06	2,92	2,39	2,72	2,20	4,16	<b>2,74</b>
2023-07	4,96	3,61	1,89	2,01	1,84	2,34	3,15	2,66	2,96	2,39	4,26	<b>2,98</b>
2023-08	5,12	3,75	1,88	1,96	1,87	2,29	3,15	2,65	2,98	2,33	4,36	<b>3,00</b>
2023-09	5,17	3,92	1,90	1,97	1,82	2,23	3,10	2,53	2,90	2,32	4,53	<b>3,00</b>
2023-10	5,25	3,87	1,86	1,97	1,79	2,26	3,15	2,47	2,92	2,30	4,56	<b>3,01</b>
2023-11	5,22	3,80	1,87	1,99	1,81	2,26	3,11	2,50	2,91	2,31	4,69	<b>3,00</b>
2023-12	5,39	3,93	1,99	2,04	1,91	2,39	3,23	2,63	3,02	2,42	4,87	<b>3,13</b>
2024-01	5,53	3,91	2,07	2,02	1,94	2,41	3,25	2,71	3,08	2,42	4,98	<b>3,18</b>
2024-02	5,38	3,93	2,01	2,00	1,98	2,38	3,18	2,78	3,12	2,45	5,08	<b>3,17</b>
2024-03	5,12	3,98	1,99	1,96	1,91	2,40	3,22	2,79	3,07	2,42	5,19	<b>3,14</b>
2024-04	5,07	3,83	1,96	1,95	1,93	2,35	3,20	2,81	3,04	2,42	5,31	<b>3,11</b>
2024-05	5,02	3,93	2,04	2,04	1,96	2,36	3,24	2,91	3,12	2,54	5,29	<b>3,16</b>
2024-06	5,34	4,28	2,19	2,21	2,11	2,62	3,56	3,20	3,31	2,74	5,30	<b>3,42</b>
2024-07	5,49	4,41	2,35	2,41	2,26	2,87	3,71	3,40	3,49	3,00	5,56	<b>3,61</b>

\*Åldersurvalet är 16 - 64 år t.o.m. period 2022-12. F.r.o.m jan 2023 sker redovisningen 16-65 år pga av den höjda pensionsåldern till 66 år.

**Tabell 30 Tidsserie över andelen i program med aktivitetsstöd i befolkningen 16-65\* år i Hela staden och stadsdelsområdena**

Period	Järva	Hässelby- Vällingby	Bromma	Kungs- holmen	Norra- innerstaden	Söder- malm	Enskede- Årsta-Vantör	Skarp- näck	Farsta	Hägersten- Älvsjö	Skär- holmen	Hela staden
2021-07	5,95	4,16	1,34	1,20	1,09	1,62	2,90	2,16	2,78	1,86	5,43	<b>2,68</b>
2021-08	5,76	3,99	1,24	1,17	1,00	1,54	2,83	2,09	2,64	1,81	5,12	<b>2,54</b>
2021-09	5,61	3,73	1,21	1,09	0,96	1,48	2,72	2,08	2,53	1,70	5,05	<b>2,42</b>
2021-10	5,52	3,60	1,14	1,04	0,88	1,42	2,62	1,99	2,43	1,64	4,83	<b>2,32</b>
2021-11	5,40	3,50	1,12	1,01	0,84	1,38	2,63	1,95	2,41	1,59	4,78	<b>2,27</b>
2021-12	5,45	3,46	1,11	0,97	0,83	1,34	2,62	1,89	2,39	1,60	4,84	<b>2,26</b>
2022-01	5,50	3,51	1,07	0,96	0,84	1,32	2,62	1,91	2,35	1,59	4,88	<b>2,26</b>
2022-02	5,69	3,62	1,09	0,97	0,85	1,34	2,66	1,90	2,37	1,61	4,97	<b>2,31</b>
2022-03	5,82	3,69	1,11	0,97	0,86	1,34	2,68	1,90	2,42	1,61	5,03	<b>2,33</b>
2022-04	5,86	3,64	1,11	0,94	0,83	1,33	2,65	1,89	2,40	1,58	4,97	<b>2,32</b>
2022-05	5,85	3,58	1,05	0,92	0,81	1,33	2,57	1,89	2,38	1,54	4,94	<b>2,29</b>
2022-06	5,82	3,54	1,04	0,91	0,77	1,30	2,45	1,85	2,32	1,55	4,84	<b>2,25</b>
2022-07	5,82	3,56	1,04	0,90	0,77	1,28	2,41	1,84	2,32	1,52	4,74	<b>2,24</b>
2022-08	5,88	3,55	1,01	0,89	0,74	1,27	2,43	1,77	2,31	1,47	4,57	<b>2,23</b>
2022-09	5,86	3,59	1,00	0,87	0,74	1,22	2,46	1,73	2,24	1,45	4,54	<b>2,23</b>
2022-10	5,87	3,62	1,01	0,88	0,76	1,25	2,43	1,72	2,18	1,49	4,53	<b>2,24</b>
2022-11	5,90	3,68	1,04	0,92	0,77	1,28	2,46	1,71	2,20	1,49	4,62	<b>2,26</b>
2022-12	5,94	3,72	1,05	0,93	0,78	1,29	2,39	1,69	2,15	1,52	4,59	<b>2,26</b>
2023-01	5,74	3,63	1,04	0,92	0,77	1,29	2,33	1,65	2,16	1,48	4,45	<b>2,21</b>
2023-02	5,86	3,68	1,06	0,93	0,79	1,35	2,39	1,67	2,21	1,49	4,46	<b>2,25</b>
2023-03	5,80	3,66	1,04	0,92	0,80	1,38	2,39	1,69	2,22	1,50	4,49	<b>2,26</b>
2023-04	5,71	3,58	1,05	0,89	0,80	1,35	2,38	1,74	2,23	1,49	4,48	<b>2,23</b>
2023-05	5,67	3,58	1,07	0,89	0,80	1,36	2,34	1,74	2,22	1,46	4,31	<b>2,22</b>
2023-06	5,71	3,61	1,07	0,86	0,80	1,35	2,27	1,66	2,10	1,41	4,25	<b>2,19</b>
2023-07	5,57	3,56	1,05	0,85	0,78	1,34	2,22	1,61	2,09	1,42	4,16	<b>2,16</b>
2023-08	5,50	3,44	1,03	0,82	0,76	1,28	2,18	1,55	2,05	1,38	4,08	<b>2,10</b>
2023-09	5,39	3,36	1,00	0,83	0,76	1,28	2,17	1,52	2,07	1,37	3,91	<b>2,07</b>
2023-10	5,27	3,41	1,07	0,86	0,79	1,28	2,20	1,61	2,17	1,37	4,01	<b>2,10</b>
2023-11	5,37	3,46	1,07	0,87	0,80	1,29	2,23	1,69	2,23	1,42	4,03	<b>2,13</b>
2023-12	5,34	3,49	1,10	0,91	0,81	1,30	2,27	1,69	2,24	1,44	4,09	<b>2,15</b>
2024-01	5,39	3,60	1,13	0,99	0,81	1,31	2,30	1,75	2,31	1,46	4,17	<b>2,19</b>
2024-02	5,53	3,66	1,14	1,03	0,83	1,34	2,36	1,77	2,37	1,49	4,22	<b>2,25</b>
2024-03	5,53	3,66	1,16	1,04	0,82	1,33	2,34	1,75	2,41	1,50	4,16	<b>2,25</b>
2024-04	5,50	3,70	1,15	1,07	0,84	1,31	2,28	1,71	2,39	1,48	4,08	<b>2,24</b>
2024-05	5,44	3,62	1,10	1,05	0,83	1,33	2,28	1,69	2,33	1,44	4,11	<b>2,21</b>
2024-06	5,22	3,53	1,10	1,03	0,83	1,33	2,19	1,67	2,31	1,44	4,04	<b>2,17</b>
2024-07	5,15	3,57	1,12	1,05	0,86	1,35	2,22	1,69	2,35	1,48	4,04	<b>2,19</b>

\*Åldersurvalet är 16 - 64 år t.o.m. period 2022-12. F.r.o.m jan 2023 sker redovisningen 16-65 år pga av den höjda pensionsåldern till 66 år.

**Tabell 31 Tidsserie över andelen öppet arbetslösa och i program med aktivitetsstöd i befolkningen 16-65\* år i Hela staden och stadsdelsområdena**

Period	Järva	Hässelby- Vällingby	Bromma	Kungs- holmen	Norra- innerstaden	Söder- malm	Enskede- Årsta-Vantör	Skarp- näck	Farsta	Hägersten- Älvsjö	Skär- holmen	Hela staden
2021-07	13,05	8,86	3,71	3,66	3,26	4,40	6,92	5,51	6,82	4,82	11,93	<b>6,48</b>
2021-08	12,98	8,69	3,47	3,45	3,02	4,15	6,71	5,12	6,49	4,54	11,67	<b>6,19</b>
2021-09	12,62	8,37	3,26	3,20	2,83	3,88	6,48	4,88	6,18	4,26	11,34	<b>5,90</b>
2021-10	12,30	8,16	3,11	3,00	2,65	3,69	6,17	4,72	5,95	4,02	10,95	<b>5,66</b>
2021-11	12,14	8,08	3,02	2,94	2,50	3,56	6,03	4,69	5,79	3,85	10,49	<b>5,50</b>
2021-12	11,97	7,97	3,00	2,88	2,47	3,58	5,98	4,61	5,71	3,88	10,48	<b>5,45</b>
2022-01	11,94	8,06	2,99	2,79	2,45	3,56	5,94	4,45	5,66	3,85	10,39	<b>5,41</b>
2022-02	11,86	7,99	2,90	2,75	2,40	3,49	5,86	4,29	5,54	3,75	10,36	<b>5,34</b>
2022-03	11,75	7,70	2,82	2,58	2,31	3,36	5,70	4,20	5,34	3,68	10,21	<b>5,20</b>
2022-04	11,39	7,47	2,77	2,51	2,24	3,26	5,57	4,11	5,26	3,61	10,03	<b>5,07</b>
2022-05	11,22	7,32	2,69	2,48	2,19	3,17	5,34	3,96	5,03	3,55	9,77	<b>4,95</b>
2022-06	11,18	7,42	2,82	2,66	2,28	3,33	5,42	4,15	5,14	3,76	9,68	<b>5,08</b>
2022-07	11,24	7,55	2,89	2,69	2,36	3,43	5,46	4,36	5,30	3,86	9,55	<b>5,17</b>
2022-08	11,18	7,61	2,83	2,59	2,34	3,35	5,40	4,24	5,20	3,70	9,55	<b>5,14</b>
2022-09	11,05	7,56	2,77	2,55	2,25	3,23	5,33	4,10	5,13	3,63	9,44	<b>5,07</b>
2022-10	11,12	7,46	2,68	2,51	2,23	3,25	5,23	4,04	4,98	3,57	9,13	<b>5,03</b>
2022-11	11,00	7,35	2,65	2,45	2,21	3,20	5,12	3,79	4,88	3,44	8,92	<b>4,92</b>
2022-12	10,95	7,25	2,64	2,49	2,27	3,25	5,14	3,88	4,96	3,47	8,88	<b>4,94</b>
2023-01	10,80	7,13	2,66	2,48	2,29	3,24	5,10	3,93	4,80	3,46	8,74	<b>4,90</b>
2023-02	10,73	7,02	2,66	2,45	2,31	3,31	5,16	3,93	4,88	3,49	8,80	<b>4,90</b>
2023-03	10,52	6,91	2,58	2,42	2,31	3,26	5,13	3,89	4,83	3,45	8,65	<b>4,84</b>
2023-04	10,45	6,73	2,59	2,42	2,30	3,18	5,09	3,85	4,79	3,41	8,47	<b>4,78</b>
2023-05	10,30	6,72	2,59	2,42	2,32	3,20	5,03	3,85	4,69	3,40	8,34	<b>4,75</b>
2023-06	10,36	7,00	2,75	2,65	2,46	3,41	5,19	4,05	4,82	3,61	8,40	<b>4,93</b>
2023-07	10,53	7,17	2,93	2,86	2,62	3,68	5,37	4,27	5,04	3,81	8,42	<b>5,14</b>
2023-08	10,62	7,20	2,91	2,79	2,63	3,57	5,33	4,20	5,03	3,70	8,44	<b>5,11</b>
2023-09	10,56	7,28	2,90	2,80	2,58	3,50	5,27	4,06	4,97	3,69	8,44	<b>5,07</b>
2023-10	10,52	7,28	2,93	2,83	2,58	3,54	5,36	4,08	5,09	3,67	8,57	<b>5,11</b>
2023-11	10,59	7,26	2,94	2,86	2,61	3,54	5,34	4,19	5,14	3,73	8,72	<b>5,14</b>
2023-12	10,74	7,41	3,09	2,94	2,72	3,68	5,50	4,31	5,26	3,86	8,96	<b>5,29</b>
2024-01	10,92	7,51	3,20	3,01	2,76	3,72	5,55	4,45	5,39	3,88	9,15	<b>5,38</b>
2024-02	10,91	7,60	3,15	3,03	2,82	3,72	5,54	4,55	5,49	3,93	9,30	<b>5,42</b>
2024-03	10,65	7,64	3,15	3,00	2,73	3,72	5,56	4,53	5,48	3,92	9,34	<b>5,39</b>
2024-04	10,57	7,53	3,10	3,02	2,77	3,66	5,48	4,52	5,44	3,90	9,39	<b>5,35</b>
2024-05	10,46	7,56	3,14	3,08	2,79	3,69	5,52	4,59	5,45	3,98	9,40	<b>5,38</b>
2024-06	10,56	7,81	3,29	3,24	2,94	3,95	5,76	4,87	5,62	4,18	9,34	<b>5,59</b>
2024-07	10,65	7,98	3,47	3,47	3,12	4,22	5,93	5,09	5,84	4,48	9,60	<b>5,81</b>

\*Åldersurvalet är 16 - 64 år t.o.m. period 2022-12. F.r.o.m jan 2023 sker redovisningen 16-65 år pga av den höjda pensionsåldern till 66 år.

**Tabell 32 Tidsserie över andelen öppet arbetslösa i befolkning 18-24 år i Hela staden och stadsdelsområdena**

Period	Järva	Hässelby- Vällingby	Bromma	Kungs- holmen	Norra- innerstaden	Söder- malm	Enskede- Årsta-Vantör	Skarp- näck	Farsta	Hägersten- Älvsjö	Skär- holmen	Hela staden
2021-07	8,80	6,53	2,98	3,37	1,46	3,72	4,66	4,65	4,40	3,94	6,37	<b>4,73</b>
2021-08	8,99	6,99	2,97	2,98	1,28	3,63	4,69	4,29	4,19	3,97	6,12	<b>4,70</b>
2021-09	8,40	6,09	2,62	2,49	1,06	3,24	3,98	3,28	3,59	3,48	5,11	<b>4,09</b>
2021-10	7,48	5,03	1,87	2,22	0,92	2,74	3,39	3,18	3,31	2,72	4,29	<b>3,51</b>
2021-11	7,04	4,57	1,75	2,09	0,80	2,37	2,87	2,76	2,97	2,28	3,87	<b>3,18</b>
2021-12	6,99	4,34	1,56	1,58	0,74	2,36	2,69	2,39	2,81	1,76	4,26	<b>2,98</b>
2022-01	7,40	4,40	1,59	1,57	0,80	2,42	2,68	2,03	3,06	2,06	4,12	<b>3,07</b>
2022-02	7,03	4,65	1,61	1,58	0,77	2,40	2,48	2,46	2,62	1,93	4,17	<b>3,04</b>
2022-03	6,60	4,49	1,48	1,58	0,80	2,31	2,52	2,67	2,56	2,24	3,45	<b>2,96</b>
2022-04	5,98	3,77	1,13	1,37	0,77	2,15	2,48	2,81	2,65	2,17	3,15	<b>2,73</b>
2022-05	5,36	3,49	1,24	1,24	0,62	1,77	2,13	2,70	2,44	1,89	3,25	<b>2,47</b>
2022-06	4,98	3,99	1,68	1,59	0,86	2,33	2,90	2,90	3,17	2,70	3,47	<b>2,89</b>
2022-07	5,06	4,50	1,66	1,44	0,84	2,25	3,26	3,27	3,65	2,82	4,15	<b>3,04</b>
2022-08	5,39	4,92	1,78	1,69	0,95	2,77	3,43	3,91	3,89	3,35	4,79	<b>3,39</b>
2022-09	5,30	4,69	1,63	1,92	0,87	2,52	3,38	3,67	3,79	3,53	4,37	<b>3,30</b>
2022-10	5,56	4,20	1,53	1,80	0,86	2,45	3,34	3,17	3,03	3,03	3,87	<b>3,15</b>
2022-11	5,48	4,15	1,55	1,44	0,81	2,42	3,20	2,83	3,05	2,73	3,68	<b>3,02</b>
2022-12	5,41	4,03	1,41	1,30	0,79	2,09	3,03	2,20	3,11	2,71	3,42	<b>2,90</b>
2023-01	5,38	4,37	1,62	1,33	0,85	1,74	3,01	2,44	2,84	2,73	4,01	<b>2,94</b>
2023-02	5,28	4,17	1,65	1,17	0,79	1,79	3,07	2,52	3,09	2,82	3,80	<b>2,90</b>
2023-03	4,89	3,79	1,45	1,11	0,87	1,84	2,68	2,34	3,09	2,65	3,56	<b>2,72</b>
2023-04	4,80	3,70	1,40	1,18	0,81	1,62	2,70	2,01	2,90	2,13	4,38	<b>2,63</b>
2023-05	4,57	3,58	1,38	1,28	0,85	1,76	2,61	2,38	2,39	2,08	4,56	<b>2,57</b>
2023-06	4,73	4,12	1,93	2,08	1,00	2,19	3,67	3,01	3,31	2,97	5,16	<b>3,13</b>
2023-07	5,05	4,11	2,34	2,20	1,15	2,44	4,09	3,53	3,75	3,51	4,84	<b>3,44</b>
2023-08	5,87	4,57	2,21	2,20	1,34	2,83	4,24	3,97	4,47	3,85	5,18	<b>3,82</b>
2023-09	5,78	4,98	2,35	2,00	1,27	2,88	4,71	3,44	3,71	3,58	5,05	<b>3,80</b>
2023-10	5,83	4,91	1,82	2,16	1,22	2,91	4,55	3,61	3,88	3,57	4,84	<b>3,74</b>
2023-11	5,79	5,22	2,05	1,95	1,15	2,72	4,11	3,54	3,75	3,52	4,74	<b>3,63</b>
2023-12	5,87	5,25	1,96	1,76	1,15	2,64	3,90	2,81	3,54	3,10	5,35	<b>3,56</b>
2024-01	6,56	5,13	2,12	1,76	1,23	2,58	3,80	3,38	3,69	2,94	6,34	<b>3,71</b>
2024-02	6,45	5,46	2,22	2,09	1,37	2,55	3,84	3,37	3,78	3,03	6,73	<b>3,81</b>
2024-03	6,16	5,27	2,12	1,98	1,36	2,36	3,70	2,86	3,24	3,01	6,86	<b>3,66</b>
2024-04	5,52	5,23	2,05	2,23	1,06	2,27	3,55	2,78	3,13	2,83	6,55	<b>3,43</b>
2024-05	4,87	5,25	1,96	2,13	1,18	2,23	3,43	2,76	3,32	2,94	5,76	<b>3,30</b>
2024-06	5,39	6,50	2,62	2,40	1,47	3,09	4,75	4,12	4,15	3,75	5,95	<b>4,06</b>
2024-07	5,60	6,85	2,86	2,45	1,65	3,52	5,29	4,39	4,75	4,30	6,63	<b>4,43</b>

**Tabell 33 Tidsserie över andelen öppet arbetslösa och i program med aktivitetsstöd i befolkningen 18-24 år i Hela staden och stadsdelsområdena**

Period	Järva	Hässelby- Vällingby	Bromma	Kungs- holmen	Norra- innersta	Söder- malm	Enskede- Årsta-Vantör	Skarp- näck	Farsta	Hägersten- Älvsjö	Skär- holmen	Hela staden
2021-07	14,65	10,75	4,34	4,50	2,05	5,64	8,97	8,71	8,70	7,39	13,24	<b>8,17</b>
2021-08	14,68	10,86	4,09	3,93	1,80	5,26	8,82	8,04	7,77	7,20	12,44	<b>7,84</b>
2021-09	13,80	9,58	3,87	3,48	1,54	4,81	7,87	6,96	7,12	6,28	11,34	<b>7,08</b>
2021-10	12,76	8,26	3,22	3,09	1,34	4,32	7,17	6,61	6,75	5,70	10,03	<b>6,41</b>
2021-11	12,15	7,78	2,95	2,95	1,18	3,95	6,68	5,83	6,56	5,16	9,28	<b>5,98</b>
2021-12	11,89	7,85	2,61	2,50	1,07	3,90	6,43	5,69	6,39	4,80	9,84	<b>5,75</b>
2022-01	11,81	7,68	2,61	2,39	1,12	3,88	6,25	4,97	6,36	4,62	9,24	<b>5,61</b>
2022-02	11,43	7,83	2,62	2,46	1,05	3,82	6,02	5,03	5,76	4,51	9,09	<b>5,53</b>
2022-03	11,28	7,75	2,73	2,43	1,09	3,64	5,89	5,03	5,51	4,77	8,46	<b>5,47</b>
2022-04	10,63	6,95	2,38	2,15	1,07	3,43	5,58	5,21	5,45	4,56	7,91	<b>5,15</b>
2022-05	10,03	6,58	2,26	2,14	0,96	3,14	5,16	5,00	5,09	4,33	7,79	<b>4,87</b>
2022-06	9,71	7,24	2,68	2,45	1,19	3,65	5,56	5,25	5,69	5,07	7,54	<b>5,23</b>
2022-07	9,75	7,81	2,55	2,26	1,18	3,58	5,81	5,65	6,24	5,18	7,78	<b>5,35</b>
2022-08	9,86	8,20	2,63	2,48	1,30	4,02	6,14	6,35	6,51	5,35	8,38	<b>5,65</b>
2022-09	9,51	8,11	2,51	2,55	1,22	3,75	5,97	5,88	6,40	5,43	7,94	<b>5,49</b>
2022-10	9,65	7,51	2,28	2,33	1,17	3,73	5,91	5,44	5,49	5,08	7,15	<b>5,32</b>
2022-11	9,64	7,37	2,32	2,07	1,12	3,72	5,83	5,22	5,47	4,70	7,08	<b>5,19</b>
2022-12	9,57	7,39	2,19	1,90	1,13	3,72	5,68	4,58	5,47	4,76	6,60	<b>5,12</b>
2023-01	9,31	7,69	2,40	1,83	1,18	3,38	5,66	4,36	5,14	4,73	6,84	<b>5,06</b>
2023-02	9,51	7,70	2,51	1,81	1,17	3,57	5,82	4,48	5,48	4,65	7,05	<b>5,14</b>
2023-03	9,00	7,13	2,26	1,74	1,27	3,55	5,27	4,18	5,40	4,32	6,92	<b>4,90</b>
2023-04	8,70	6,99	2,16	1,68	1,24	3,12	5,29	3,98	5,09	3,86	7,56	<b>4,75</b>
2023-05	8,33	6,80	2,02	1,82	1,24	3,22	4,85	4,12	4,66	3,77	7,73	<b>4,59</b>
2023-06	8,74	7,35	2,59	2,59	1,44	3,63	5,94	4,27	5,37	4,47	8,44	<b>5,13</b>
2023-07	8,94	7,39	3,09	2,63	1,61	3,82	6,38	4,73	5,68	4,87	7,93	<b>5,37</b>
2023-08	9,51	7,66	2,89	2,77	1,79	4,12	6,63	5,05	6,31	5,13	8,34	<b>5,68</b>
2023-09	9,22	8,05	3,17	2,63	1,71	4,02	6,93	4,65	5,64	4,93	7,96	<b>5,62</b>
2023-10	9,25	8,35	3,02	2,79	1,70	4,09	6,85	5,03	6,11	5,07	7,75	<b>5,69</b>
2023-11	9,32	8,77	3,28	2,72	1,66	3,91	6,56	5,12	6,30	5,28	7,76	<b>5,69</b>
2023-12	9,44	8,64	3,22	2,64	1,64	3,82	6,44	4,43	6,23	5,00	8,49	<b>5,64</b>
2024-01	9,98	8,48	3,14	2,87	1,76	3,71	6,41	4,93	6,40	4,82	9,45	<b>5,77</b>
2024-02	9,87	8,91	3,19	3,10	1,89	3,77	6,41	5,05	6,49	4,90	9,66	<b>5,88</b>
2024-03	9,72	8,81	3,11	3,02	1,90	3,52	6,17	4,68	5,80	4,87	9,89	<b>5,75</b>
2024-04	9,29	8,65	2,96	3,14	1,55	3,54	6,03	4,52	5,77	4,66	9,33	<b>5,53</b>
2024-05	8,72	8,55	2,95	3,04	1,64	3,54	5,97	4,71	5,96	4,80	8,62	<b>5,45</b>
2024-06	9,08	9,61	3,53	3,43	1,94	4,31	6,90	5,88	6,70	5,50	8,98	<b>6,09</b>
2024-07	8,95	9,95	3,92	3,44	2,10	4,76	7,39	6,15	7,28	6,11	9,64	<b>6,43</b>



**Tabell 34 Tidsserie över varsel i Stockholms stad och i länet samt stadens andel av länet**

<i>Period</i>	Stockholms stad	Stockholms län	Stadens andel av länet, %
2021-07	397	714	81,1%
2021-08	399	717	55,6%
2021-09	506	753	55,6%
2021-10	934	1816	67,2%
2021-11	544	798	51,4%
2021-12	313	384	68,2%
2022-01	239	420	81,5%
2022-02	355	518	56,9%
2022-03	844	1294	68,5%
2022-04	477	570	65,2%
2022-05	924	1088	83,7%
2022-06	572	932	84,9%
2022-07	748	872	61,4%
2022-08	1615	1908	85,8%
2022-09	713	856	84,6%
2022-10	2355	2717	83,3%
2022-11	2463	2903	86,7%
2022-12	872	1045	84,8%
2023-01	2585	3075	83,4%
2023-02	1223	1669	84,1%
2023-03	1469	1968	73,3%
2023-04	1575	1819	74,6%
2023-05	1379	1570	86,6%
2023-06	2411	3115	77,4%
2023-07	2454	2678	91,6%
2023-08	699	1434	48,7%
2023-09	1463	2071	70,6%
2023-10	2172	2899	74,9%
2023-11	2200	3853	57,1%
2023-12	1828	2313	79,0%
2024-01	1395	2160	64,6%
2024-02	1928	3054	63,1%
2024-03	1695	2268	74,7%
2024-04	3375	4093	82,5%
2024-05	4215	5515	76,4%
2024-06	1425	1876	76,0%
2024-07	1657	2081	79,6%

*Anm. Noteras bör att anmälda varsel inte alltid har en kommuntillhörighet, vilket innebär att kommunsiffran kan vara underskattad.*

*Källa: Arbetsförmedlingen*

**Tabell 35 Tidsserie över nyanmälda och kvarstående platser i Stockholms stad och i länet**

Period	Nyanmälda plaster <sup>1</sup>		Kvarstående plaster <sup>2</sup>	
	Stockholms stad	Stockholms län	Stockholms stad	Stockholms län
2021-07	14 125	20 073	17 956	25 250
2021-08	19 501	30 124	19 638	28 119
2021-09	22 375	36 547	22 011	31 921
2021-10	24 541	39 894	23 876	33 379
2021-11	23 650	40 078	23 148	32 847
2021-12	23 228	36 713	23 558	32 799
2022-01	22 878	38 479	27 111	40 242
2022-02	35 061	55 174	29 408	46 863
2022-03	33 110	50 726	31 084	46 339
2022-04	30 962	45 923	28 423	41 683
2022-05	34 186	54 430	30 565	46 740
2022-06	27 323	45 231	22 657	37 189
2022-07	22 129	34 014	20 985	32 719
2022-08	29 008	45 082	21 792	34 043
2022-09	30 257	48 976	24 073	38 529
2022-10	31 249	48 160	21 487	34 278
2022-11	31 832	49 822	21 296	36 888
2022-12	22 546	37 938	18 374	31 345
2023-01*	25 782	44 568	21 516	37 601
2023-02*	39 375	59 035	36 150	53 467
2023-03*	47 245	69 232	24 023	44 145
2023-04*	24 674	44 523	21 454	41 272
2023-05*	36 445	65 395	24 775	50 368
2023-06*	23 800	39 416	21 305	37 167
2023-07*	19 249	30 794	20 304	33 514
2023-08*	21 388	36 610	22 295	36 037
2023-09*	20 949	34 446	20 776	33 091
2023-10*	18 361	30 608	18 308	29 437
2023-11*	15 476	28 080	16 878	27 951
2023-12*	13 525	24 224	17 524	28 082
2024-01*	18 338	33 898	20 368	33 385
2024-02*	17 471	31 635	21 404	35 539
2024-03*	16 521	28 808	19 159	32 694
2024-04*	16 140	28 127	17 623	28 810
2024-05*	16 236	30 685	17 003	27 486
2024-06*	12 824	22 777	15 374	24 061
2024-07*	10 257	17 247	15 249	24 153

1 Nya lediga platser med mer än 10 dagars varaktighet och som av arbetsgivaren anmäls till Arbetsförmedlingen och/eller skrivs in i självserviceinstrumentet.

2 Kvarstående platser med mer än 10 dagars varaktighet och som fortfarande är lediga vid månadens slut.

\*Åldersurvalet är 16 - 64 år t.o.m. period 2022-12. F.r.o.m jan 2023 sker redovisningen 16-65 år pga av den höjda pensionsåldern till 66 år.

Källa: Arbetsförmedlingen

## Definitioner och förklaringar

*Definitioner och förklaringar till arbetsförmedlingens statistik (Källa: Arbetsförmedlingen)*

### Sökande som fått arbete

Sökande som fått arbete. Tillståndsförändring där det nya tillståndet innebär att man befinner sig i arbete enligt Arbetsförmedlingens definition. En person har arbete om personen befinner sig i någon sökandekategori som innebär arbete eller om personen är avaktualiserad med en kod som innebär arbete.

*Sökandekategori som innebär arbete:*

- 21 = Deltidsarbetslös
- 22 = Timanställd
- 31 = Tillfälligt arbete
- 33 = Nystartsjobb
- 35 = Ombytessökande Samhall
- 36 = Särskilt nystartsjobb
- 37 = Nystartsjobb för deltidsarbetslösa
- 38 = Utvecklingsanställning
- 39 = Trygghetsanställning
- 40 = Yrkesintroduktion
- 41 = Ombytessökande
- 42 = Lönebidrag
- 43 = Offentligt skyddat arbete
- 45 = Förstärkt särskilt anställningsstöd
- 49 = Särskilt anställningsstöd
- 56 = Kulturarvslyftet
- 58 = Utvecklingsanställning Samhall
- 78 = Instegsjobb

*Avaktualiseringsorsak som innebär arbete:*

- 1 = Fått tillsvidareanställning
- 2 = Fått tidsbegränsad anställning
- 3 = Fått fortsatt anställning hos samma arbetsgivare
- 4 = Fått anställning inom Samhall

### Kvarstående sökande

Samtliga personer som är inskrivna i slutet av veckan/månaden.

### Öppet arbetslösa

- **Öppet arbetslösa (11, 95–98).** Arbetssökande utan arbete som aktivt söker och omgående kan tillträda på arbetsmarknaden förekommande arbete och som inte deltar i något program med aktivitetsstöd.
- **Öppet långtidsarbetslösa (11, 95–98).** Arbetslösa som varit anmälda på Arbetsförmedlingen i minst 12 månader om de är 25 år eller äldre, och under den tiden inte haft ett arbete eller deltagit i ett program med aktivitetsstöd. Ungdomar under 25 år räknas som långtidsarbetslösa efter 6 månader.

## Sökande i program med aktivitetsstöd

### Arbetsmarknadsutbildning

- **Arbetsmarknadsutbildning (81).** Yrkesinriktad utbildning som ges i form av kurser som Arbetsförmedlingen upphandlar av olika utbildningsanordnare där syftet är att stärka den enskildes möjligheter att få eller behålla ett arbete.
- **Lärlingsplatser (85).** Utbildning, inom ramen för programmet Arbetsmarknadsutbildning, som är riktad till arbetslösa ungdomar mellan 20–24 år, som inte har fullföljt grundskola eller gymnasieutbildning där utbildningen i huvudsak bedrivs med studier i kärnämnen och yrkesanpassade ämnen. Ofullständig gymnasieutbildning innebär att personen har IG i ett eller flera kärnämnen (svenska, engelska, matematik, samhällsvetenskap).

### Arbetspraktik

- **Arbetspraktik (54).** Yrkesutövning under handledning som utförs på en arbetsplats med ändamål på yrkesorientering, yrkespraktik eller arbetslivserfarenhet. Praktiken får pågå i högst sex månader och få anvisas från den dag personen fyller 20 år. Unga funktionshindrade och den som uppbär inkomstrelaterad ersättning från arbetslöshetskassa kan få arbetspraktik innan de fyllt 20 år.
- **Prova på-platser (59).** En form av praktik, inom ramen för programmet Arbetspraktik, där den arbets sökande, utan eller med begränsad erfarenhet av svenskt arbetsliv, får en möjlighet att få en tidig kontakt med arbetslivet inom områden som överensstämmer med deras erfarenheter och utbildningar.
- **Praktisk kompetensutveckling (67).** Sökande med tidigare yrkeserfarenhet ges möjlighet, inom ramen för programmet Arbetspraktik, att behålla och utveckla sin kompetens samt bibehålla kontakten med arbetslivet inom områden som överensstämmer med deras erfarenheter och utbildningar.
- **Lyft (55).** Program, med syfte att upprätthålla kontakten med arbetslivet, där målgruppen är arbetslösa eller personer som riskerar att bli arbetslösa och söker arbete genom Arbetsförmedlingen samt deltagare i jobbgaranti för ungdomar eller i jobb- och utvecklingsgaranti.

### Stöd till start av näringsverksamhet

- **Stöd till start av näringsverksamhet (46).** Program med aktivitetsstöd vid start av näringsverksamhet som lämnas under sex månader för det som vill starta näringsverksamhet, ensam eller tillsammans med andra, under förutsättningen att affärsidén är lönsam och bedöms ge varaktig ekonomisk försörjning.

### Ungdomsinsatser

- **Jobbgaranti för ungdomar (69).** Aktivitet för ungdomar som fyllt 16 men inte 25 år och under en period om tre sammanhängande månader varit arbetslös och anmäld som arbetssökande hos Arbetsförmedlingen. Aktiviteterna i Jobbgaranti för ungdomar får genomföras i Arbetsförmedlingens regi eller upphandlas. Den som anvisas till Jobbgaranti för ungdomar har ersättning i form av aktivitetsstöd eller utvecklingsersättning från Försäkringskassan.

### *Förberedande insatser*

- **Aktiviteter inom vägledning och platsförmedling (73).** I syfte att underlätta den arbetssökandes val av arbete ska de individuellt utformade aktiviteterna vara av vägledande, rehabiliterande eller orienterande karaktär och ska särskilt användas för den som behöver förbereda sig för ett annat arbetsmarknadspolitiskt program eller ett arbete.
- **Arbetslivsinriktad rehabilitering (71).** Avser vanligen en funktionsbedömning eller arbetsprövning med syfte att bedöma en sökandes arbetsförmåga och komma fram till en hållbar inriktning i yrkes-/arbetslivet. Arbetssökande i Arbetslivsinriktad rehabilitering får aktivitetsstöd eller rehabiliteringsersättning från Försäkringskassan.
- **Förberedande utbildning (83).** I syfte till att underlätta den arbetssökandes val av arbete ska de förberedande eller orienterande utbildningar som kan vara upphandlade eller om särskilda villkor är uppfyllda ges inom det reguljära utbildningsväsendet, vara av vägledande, rehabiliterande eller orienterande karaktär och ska särskilt användas för den som behöver förbereda sig för ett annat arbetsmarknadspolitiskt program eller ett arbete.
- **Fördjupad kartläggning och vägledning (76).** Arbetssökandes möjligheter till arbete identifieras, realistiska delmål klargörs och görs tydliga inom ramen för den individuella handlingsplanen. Insatsen kan pågå under längst 12 veckor.
- **Arbetslivsintroduktion (72).** Program, inom ramen för arbetslivsinriktad rehabilitering, med syfte att förbereda för deltagandet i Arbetsförmedlingens insatser, där målgruppen är inskrivna som förbrukat sina dagar med sjukpenning eller tidsbegränsad sjukersättning samt utan möjlighet att i nuläget återgå till sitt tidigare arbete.

### *Projekt med arbetsmarknadspolitisk inriktning*

- **Projekt med arbetsmarknadspolitisk inriktning (75).** Avser insatser som sker i samverkan mellan Arbetsförmedlingen och andra aktörer på arbetsmarknaden. Projektet ska vara av det slaget att det inte kan anordnas inom ramen för övriga program och det ska syfta till att stärka den enskildes möjligheter att få eller behålla ett arbete.

### *Jobb- och utvecklingsgaranti*

- **Jobb- och utvecklingsgaranti (70).** Individuellt utformad åtgärd i anslutning till att den sökande blir utförsäkrad. Programmet är indelat i tre faser (Kartläggning, Arbetspraktik och Varaktig samhällsnyttig sysselsättning) och ersätter aktivitetsgarantin som avskaffades 2 juli 2007.
- **Jobb- och utvecklingsgaranti, fas 3 (79).** Tredje fasen inom Jobb- och utvecklingsgaranti, Varaktig samhällsnyttig sysselsättning, som ska ge sökande med lång tid utan arbete, aktiviteter och sysselsättning hos en anordnare i syfte att få ett arbete.

## **Sökande som har arbete utan stöd**

### *Deltidsarbetslösa*

- **Deltidsarbetslösa (21).** Personer med en fast eller tidsbegränsad anställning som har en kortare tjänstgöringstid än de skulle vilja ha. Deltidsarbetslösa som påbörjar ett program parallellt med deltidsarbetet ska registreras med programmets kod.

### *Tillfällig timanställning*

- **Tillfällig timanställning (22).** Ett arbete på minst 8 timmar i veckan i genomsnitt och månad, där arbetet är av tillfällig karaktär (s.k. springvikarier, behovsanställda). Personer med tillfällig timanställning som påbörjar ett program parallellt med sin timanställning ska registreras med programmets kod.

### *Sökande med tillfälligt arbete*

- **Sökande med tillfälligt arbete (31).** Arbete i önskad omfattning där arbetet har mindre än tre månaders varaktighet. Hit hör även personer som blivit uppsagda till följd av varsel, oavsett uppsägningsperiodens längd.

### *Ombytessökande*

- **Ombytessökande (41).** Arbetssökande med fast arbete och i önskad omfattning, som vill byta till ett annat arbete. Nuvarande anställningens varaktighet ska vara i mer än tre månader.
- **Ombytessökande Samhall (35).** Arbetssökande med anställning vid Samhall som vill byta till ett annat arbete.

## **Sökande som har arbete med stöd**

### *Anställningsstöd*

Vid anställning av personer som har svårigheter att få ett reguljärt arbete, får arbetsgivaren ekonomiskt stöd i form av skattekreditering, Anställningsstöd, under en begränsad period. Anställningsstöd får lämnas till både privat och offentlig arbetsgivare och anställningen kan vara en tillsvidare-, prov- eller visstidsanställning. Den anställde har lön och andra anställningsförmåner enligt kollektivavtal i branschen.

- **Särskilt anställningsstöd (49).** Anställningsstöd som lämnas till privata eller offentliga arbetsgivare vid anställning av personer som har fyllt 20 år och där personen har avslutat minst fas 1 inom Jobb- och utvecklingsgarantin. En anvisning till Särskilt anställningsstöd får göras för högst 12 månader. Anställda med Särskilt anställningsstöd omfattas inte av lagen om anställningsskydd (LAS).
- **Förstärkt särskilt anställningsstöd (45).** Särskilt anställningsstöd med förstärkt handledningsstöd som lämnas till privata eller offentliga arbetsgivare vid anställning av personer som har fyllt 20 år och där personen deltar i sysselsättningsfasen inom Jobb- och utvecklingsgarantin.
- **Instegsjobb (78).** Anställning med särskilt anställningsstöd, som ska kombineras med studier inom ramen för svenskundervisning för invandrare (SFI), där målgruppen är nyanlända invandrare som beviljats uppehållstillstånd under de senaste 18 månaderna och som är arbetslösa och anmälda hos den offentliga arbetsförmedlingen. Anställda med särskilt anställningsstöd i form av Instegsjobb omfattas inte av lagen om anställningsskydd (LAS). Anställningen kan vara såväl på deltid som på heltid.

### *Särskilda insatser för funktionshindrade*

- **Lönebidrag (42).** Ekonomisk kompensation till arbetsgivare vid anställning av personer med funktionshinder som medför nedsatt arbetsförmåga. Den anställde har lön och andra anställningsförmåner som följer kollektivavtal i branschen under tiden i

lönebidrag. Lönebidrag omförhandlas varje år och kan lämnas i högst fyra år. Anställningen kan vara inom den privata eller offentliga sektorn.

- **Offentligt skyddat arbete, OSA (43).** Anställning hos offentliga arbetsgivare i rehabiliterande syfte där målgruppen utgörs av arbetslösa med socialmedicinskt funktionshinder, personer med långvarig psykisk sjukdom samt arbetslösa som omfattas av LSS (lagen om stöd och service). Under tiden betalas lön till den anställde.
- **Utvecklingsanställning (38).** Anställning i form av arbete i kombination med andra insatser som möjliggör utveckling av arbetsförmågan, där målgruppen är personer med funktionshinder som medför nedsatt arbetsförmåga och som står långt från arbetsmarknaden. Anställningen varar längst tolv månader.
- **Trygghetsanställning (39).** Anställning, som ett alternativ till skyddat arbete hos Samhall, där målgruppen är personer som har omfattande funktionsnedsättning, stora begränsningar i arbetsförmåga och därmed stora svårigheter att få anställning med annat stöd eller annan insats. Trygghetsanställning kan komma till stånd hos alla kategorier av arbetsgivare, utom Samhall.
- **Utvecklingsanställning Samhall (58).** Utvecklingsanställning inom kulturarvsområdet, anställning hos Samhall. Se beskrivning Kulturarvslyftet.

## Övriga inskrivna vid Arbetsförmedlingen

- **Arbets sökande med förhinder (14).** Arbets sökande som är förhindrad att aktivt söka arbete och/eller omgående tillträda på arbetsmarknaden förekommande arbete. Vid inskrivning i sökandekategori 14 skickas automatiskt en avanmälan till berörd arbetslöshetskassa.
- **Yrkesfiskare (23).** Inskrivna på Arbetsförmedlingen som tillhör Sveriges fiskares arbetslöshetskassa (nr 49) och som söker arbetslöshetsersättning på grund av tillfälligt avbrott i fisket.
- **EU/EES-sökande (34).** Arbetslösa som reser till ett annat EU/EES-land för att under högst tre månader söka arbete, s.k. tremånaderssökande. Under den tiden behåller den arbetslöse sin ersättning från arbetslöshetsförsäkringen. Tremånaderssökande från andra länder, som söker arbete i Sverige, skrivs inte in på Arbetsförmedlingen.

## Nystartsjobb

- **Nystartsjobb (33).** Anställning, för personer som stått utanför arbetslivet länge samt för nyanlända invandrare, där privata och offentliga arbetsgivare som bedriver affärsverksamhet får ekonomisk ersättning motsvarande arbetsgivaravgiften.
- **Särskilt nystartsjobb (36).** En särskild form av Nystartsjobb där målgruppen är långtidssjukskrivna och personer med sjuk- eller aktivitetsersättning.
- **Nystartsjobb för deltidsarbetslösa (37).** En särskild form av Nystartsjobb där målgruppen är deltidsarbetslösa.

## Yrkesintroduktion

- **Yrkesintroduktion (40).** En yrkesintroduktionsanställning ger ungdomar mellan 15 och 24 år möjlighet att lära sig ett yrke och få hjälp av en handledare samtidigt som de har ett jobb med lön. Minst 15 procent av tiden ska bestå av utbildning eller handledning. För den delen betalar arbetsgivaren ingen lön. För att kunna få en yrkesintroduktionsanställning ska ungdomarna ha varit arbetslösa i minst tre månader eller sakna yrkeserfarenhet för det aktuella jobbet. Anställning, för personer som stått utanför arbetslivet länge samt för nyanlända invandrare, där privata och offentliga

arbetsgivare som bedriver affärsverksamhet får ekonomisk ersättning motsvarande arbetsgivaravgiften.

### **Utbildningskontrakt**

- **Utbildningskontrakt (32).** Utbildningskontrakt innebär att ungdomar mellan 20 och 24 år som saknar fullgjord gymnasieutbildning kan studera på Komvux eller folkhögskola med målsättning att fullfölja en gymnasieutbildning. Vid behov kan studier på deltid kombineras med arbete eller praktik på deltid. Utbildningskontrakt är en insats som Arbetsförmedlingen och kommunen genomför gemensamt. Anställningen kan inte kombineras med ett annat anställningsstöd.