



Stadsövergripande samverkansöverenskommelse

mellan Stockholms stad och Polisregion Stockholm



Innehåll

Förord	2
Syfte	3
Mål	3
Struktur för arbetet	3
Stadsövergripande handlingsplan	3
Lokala samverkansöverenskommelser	3
Lokala lägesbilder och åtgärdsplaner.....	4
Samverkansorganisation överenskommelsen	4
Stadsövergripande styrgrupp	5
Stadsövergripande beredningsgrupp	5
Lokal samverkansorganisation	6
Lokal styrgrupp	6
Lokal beredningsgrupp	6
Lokal arbetsgrupp.....	6
Prioriterade samverkansområden	7
Uppföljning	7
Kommunikation	7

Förord

Stockholm ska vara en trygg och säker stad att bo, arbeta och vistas i. Detta är ett ansvar som sträcker sig över både Stockholms stads och Polisregion Stockholms organisationer.

Genom denna samverkansöverenskommelse betonar polisen och staden en gemensam prioritering och riktning av samlade resurser. En strukturerad samverkan på alla nivåer mellan staden och polisen är nödvändig för att nå ett effektivt samordnat brottsförebyggande arbete som bidrar till ökad säkerhet och trygghet.

Det är angeläget att polisen och staden gemensamt initierar och deltar i stadsövergripande och lokala samarbeten med näringsliv, civilsamhället och för ändamålet viktiga myndigheter som exempelvis Kriminalvården, Åklagarmyndigheten, Kronofogden, Tullverket, Försäkringskassan, Region Stockholm och Räddningstjänsten.

Stadens och polisens trygghets- och brottsförebyggande arbete behöver kontinuerligt stämmas av med berörda parter, utvecklas och intensifieras med utgångspunkt i lokala lägesbilder. De lokala lägesbilderna är stadens och polisens gemensamma bild av läget i respektive stadsdelsområde och utgörs av en sammanställning av trygghetsmätningar, observationer och statistiska underlag. De lokala gemensamma lägesbilderna samt genomförda orsaksanalyser ska ligga till grund för prioriteringar av resurser, insatser och uppföljning av dessa.

Samtliga involverade parter bär ett särskilt ansvar för att samverkansöverenskommelsen respekteras, utvecklas och hålls vid liv.

Denna överenskommelse gäller från den 1 januari 2024 och tillsvidare. Dokumentet kan uppdateras genom beslut av den stadsövergripande styrgruppen.

Karin Wanngård
Finansborgarråd Stockholms stad



Mattias Andersson
TF Regionpolischef Stockholm



Syfte

Syftet med denna övergripande samverkansöverenskommelse mellan Stockholms stad och Polisregion Stockholm är att skapa förutsättningar för att stärka det gemensamma brottsförebyggande och trygghetsskapande arbetet. Arbetet utgår från berörda parter ansvarsområde, organisation och gällande lagstiftning.

Mål

Det övergripande målet med samverkansöverenskommelsen är att stockholmarnas trygghet ska öka och att den faktiska brottsligheten ska minska.

De lokala samverkansöverenskommelserna fastställer samverkansområden utifrån lokal lägesbild. Orsaksanalyser ska utgöra grunden för vilka åtgärder eller aktiviteter som vidtas och relevanta mål för dessa ska följas upp.

Det finns ett antal stadsövergripande prioriterade samverkansområden för denna överenskommelse som pekas ut i bilagan. Den lokala nivån ska beröra dessa områden i framtagande av lokal lägesbild, åtgärder och mål. Lokala prioriteringar beslutas av lokal styrgrupp.

Struktur för arbetet

Ett effektivt brottsförebyggande och trygghetsskapande arbete innebär både långsiktiga och kortsiktiga åtgärder som riktas såväl till den universella (för alla) som till den selektiva (för utpekade grupper) och indikerade (för individer) preventionsnivån.

Arbetet ska innefatta att minska riskfaktorer och öka skyddsfaktorer genom såväl social som situationell prevention. Det brottsförebyggande gemensamma arbetet ska vara långsiktigt men även innebära möjlighet att skyndsamt, på kortare sikt kunna samordna riktade insatser. För att nå goda resultat ska den lokala nivån genom den kontinuerligt uppdaterade lägesbilden påvisa vad som behöver åtgärdas. Åtgärder som genomförs ska föregås av orsaksanalys samt vara beprövade och kunskapsbaserade i möjligaste mån.

Stadsövergripande handlingsplan

Till den övergripande samverkansöverenskommelsen kopplas en handlingsplan med syfte att formulera en struktur för den stadsövergripande nivåns aktiviteter. Handlingsplanen följs upp löpande och i slutet av varje år sammanställer den övergripande beredningsgruppen resultat och genomförda åtgärder samt tar fram en plan för kommande år. Resultatet av sammanställningen redovisas även till de lokala samverkansorganisationerna.

Lokala samverkansöverenskommelser

För att samordna ett lokalt brottsförebyggande och trygghetsskapande arbete behövs en lokal lägesbild om brott och otrygghet. Denna ska initialt tas fram av respektive part och sedan föras samman till en gemensam lokal lägesbild med en gemensam analys av det aktuella läget och utmaningar i området. För att åtgärderna för identifierade utmaningar ska få effekt ska orsaksanalyser genomföras. Utifrån

orsaksanalysen enas parterna om inriktning, mål och uppföljning i den lokala samverkansöverenskommelsen och till denna kopplas en åtgärdsplan där det operativa arbetet beskrivs.

I arbetet med lägesbilder, orsaksanalyser och åtgärdsplaner kan kommunpolis och kommunala samordnare behöva stöd från andra funktioner inom de båda organisationerna som t.ex. underrättelsepersonal, controllers, analytiker eller andra expertfunktioner.

De lokala samverkansöverenskommelserna ska revideras vid behov. De gemensamma mallarna för lokal överenskommelse, lokal lägesbild och lokala åtgärdsplaner ska användas för likställighet.

Beslut om eventuella gemensamma medborgarlöften fattas av lokal styrgrupp.

Lokala lägesbilder och åtgärdsplaner

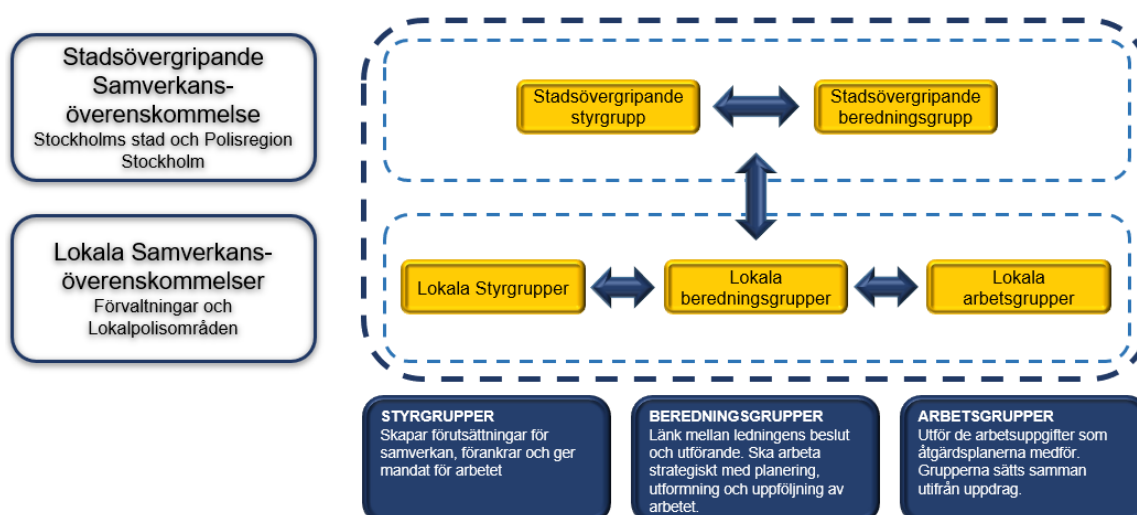
Den lokala lägesbilden ska beskriva faktorer som kan påverka trygghet och brottslighet. Den lokala lägesbilden är stadens och polisens gemensamma bild över problematiken som berör respektive verksamhet och utgörs av en sammanställning av trygghetsmätningar och andra statistiska underlag. Lägesbilderna ska även innehålla en geografisk analys där avgränsade platser med hög brottslighet och otrygghet som kräver gemensamma åtgärder identifieras. De prioriterade stadsövergripande samverkansområdena ska särskilt tas i beaktan. Den gemensamma lokala lägesbilden ligger till grund för prioritering av gemensamma åtgärder. De lokala lägesbilderna ska uppdateras varje år eller vid behov.

I åtgärdsplanen specificeras de aktiviteter som ska genomföras, hur de ska utföras, hur de ska följas upp, ansvariga samt tidsplan. Arbetet ska kontinuerligt dokumenteras samt följas upp genom analys av det genomförda arbetet och resultat av åtgärderna. Återkoppling ska ske till den lokala styrgruppen.

För att åtaganden från båda parter ska kunna realiseras behöver de tas med i ordinarie verksamhetsplanering och budgetprocess. För detta krävs god planering av arbetet. Åtgärdsplanen ska uppdateras varje år eller vid behov.

Samverkansorganisation överenskommelsen

En tydlig ledning som ger klara direktiv, mandat och tydligt huvudmannaskap är förutsättningar för ett framgångsrikt arbete. Det kontinuerliga samarbetet utifrån denna samverkansöverenskommelse innebär att polisens och stadens ledning får ett helhetsperspektiv och därmed kan lägga grund för åtgärder inom den egna verksamhetens mål och uppdrag.



Visualisering av hur arbetet med samverkansöverenskommelser på stadsövergripande och lokal nivå ska fungera och interagera.

Stadsövergripande styrgrupp

Styrgruppen för den övergripande samverkansöverenskommelsen ska ansvara för att det finns en långsiktighet i det gemensamma samverkansarbetet mellan Stockholms stad och Polisregion Stockholm. Styrgruppens representanter ska ha mandat att besluta och fullfölja de inriktningar och aktiviteter som beslutats i den övergripande samverkansöverenskommelsen med tillhörande handlingsplan.

Styrgruppen ska för stadens del ledas av biträdande stadsdirektör samt i övrigt bestå av förvaltningschefer från relevanta förvaltningar samt chefer från stadsledningskontoret. För polisens del ska styrgruppen ledas av kanslichefen för regionkansliet samt i övrigt bestå av polisområdescheferna i Stockholm Syd, Stockholm City och Stockholm Nord. Styrgruppen väljer vid behov att adjungera in deltagare.

Styrgruppen ska sammankalla till möten minst fyra gånger per år. Minnesanteckningar från de stadsövergripande styrgruppsmötena delas till de lokala styrgrupperna.

Stadsövergripande beredningsgrupp

Beredningsgruppen ska bereda frågor till styrgruppen och vara länken mellan styrgruppen och den lokala samverkansorganisationen. Beredningsgruppen ska ansvara för att framtagna aktiviteter och åtaganden i den stadsövergripande handlingsplanen genomförs och följs upp. Beredningsgruppen ska följa upp det lokala arbetet en gång per år och för den stadsövergripande styrgruppen redogöra för resultatet.

Beredningsgruppen ska för stadens del bestå av medarbetare från stadsledningskontoret och för polisens del av brottsförebyggande samordnare på polisområdesnivå och regionnivå. Beredningsgruppens sammansättning utses av styrgruppen och kan utökas eller minskas vid behov.

Lokal samverkansorganisation

En tydlig och engagerad ledning som ger klara direktiv, mandat och tydliga uppdrag är förutsättningar för ett framgångsrikt arbete. Det kontinuerliga samarbetet utifrån denna samverkansöverenskommelse innebär att lokalpolisområdets, polisiära sektioners, förvaltningars och i förekommande fall bolags ledningar får ett helhetsperspektiv och därmed kan lägga grund för åtgärder inom den egna verksamhetens mål och uppdrag.

Lokal styrgrupp

Styrgruppen för den lokala samverkansöverenskommelsen ska ansvara för att det finns en långsiktighet i det gemensamma lokala samverkansarbetet mellan stadsdelsförvaltningen, stadens övriga delaktiga förvaltningar och bolag och lokalpolisområdet. Styrgruppen ska skapa förutsättningar för samverkan, förankra och ge mandat för arbetet. Styrgruppen ska också ansvara för att stadsövergripande inriktningar bryts ned till realiserbara, konkreta mål och delmål och se till att beslutade åtaganden genomförs.

Den lokala styrgruppen ska för stadens del ledas av stadsdelsdirektör och kan i övrigt bestå av chef eller annan befattning med beslutsmandat från relevanta förvaltningar och bolag. För polisens del ska styrgruppen ledas av lokalpolisområdeschef och kan i övrigt bestå av den funktion som lokalpolisområdeschefen utser.

Den lokala styrgruppens möten sammankallas vid minst två (2) tillfällen per år och ytterligare vid behov. Rapportering från de lokala styrgruppsmötena delas till den stadsövergripande beredningsgruppen.

Lokal beredningsgrupp

Beredningsgruppen ska utgöra en länk mellan styrgruppens beslut och det operativa arbetet i arbetsgrupperna. I beredningsgruppen följs styrgruppens beslut och inriktningar av arbetet upp och frågor bereds från arbetsgrupperna till styrgruppen. Vid behov tillsätts arbetsgrupper för de fokusområden som den lokala samverkansöverenskommelsen och åtgärdsplanen innehåller. Beredningsgruppen har återkommande möten enligt lokala förutsättningar och behov.

Beredningsgruppen ska för stadens del ledas av funktion med mandat från stadsdelsförvaltningen och kan i övrigt bestå av representanter från relevanta förvaltningar och bolag. För polisens del ska beredningsgruppen ledas av kommunpolis och kan i övrigt bestå av representant från relevant verksamhet. Beredningsgruppen kan välja att adjungera in fler deltagare. Beredningsgruppens sammansättning utses av styrgruppen och kan utökas eller minskas vid behov.

Den lokala beredningsgruppens möten sammankallas vid minst fyra (4) tillfällen per år samt vid behov.

Lokal arbetsgrupp

Arbetsgrupper utgår från åtgärdsplanen och sätts samman utifrån behov. Uppdragen kan vara tidsbegränsade, men kan också vara fasta för att främja måluppfyllelse över tid. Arbetsgruppen ansvarar för att upprätta och arbeta enligt åtgärdsplanen samt att

till beredningsgruppen återkoppla resultat för aktuellt arbete. Gruppen har återkommande möten enligt lokala förutsättningar och behov kopplat till uppdraget.

Arbetsgrupperna ska innehålla relevanta funktioner från både stadens och polisens organisationer som har ett ansvarsområde kopplat till det arbete som ska utföras.

Prioriterade samverkansområden

Samverkan sker idag mellan staden och polisen i en mängd olika frågor lokalt och centralt. Frågorna berör alltifrån långsiktiga strukturer kring trygghetsarbete och krisberedskap till mer för stunden påkallade uppdrag som särskilda evenemang.

I bilagan till denna överenskommelse lyfts ett antal prioriterade samverkansområden fram där samverkan är särskilt påkallad på såväl lokal som central nivå.

Uppföljning

Den stadsövergripande beredningsgruppen följer upp den stadsövergripande handlingsplanen i slutet av varje år och presenterar resultatet för den stadsövergripande styrgruppen.

Parterna genomför tillsammans med andra aktörer en länsgemensam trygghetsmätning årligen. Resultatet av denna följs upp och analyseras för att tydligt rikta insatserna rätt, med målsättningen att uppnå ökad trygghet och minskad brottslighet.

Den lokala samverkansorganisationen följer upp resultat och rapporterar genomförandet av de lokala åtgärdsplanerna till lokal styrgrupp samt den stadsövergripande beredningsgruppen. För uppföljning av resultat gällande minskad brottslighet och ökad trygghet analyseras relevanta datakällor inklusive indikatorer som kopplas till de prioriterade samverkansområdena.

Kommunikation

Stockholms stad och Polisregion Stockholm ska sträva efter att kommunicera gemensamt i frågor som berör båda parter och som kan härledas till samverkansöverenskommelsen. För att detta ska kunna genomföras ska det vara tydligt för respektive part vem eller vilken funktion som ska kontaktas inom den andra organisationen vid kommunikativt samverkansbehov. Det gäller partsgemensam intern kommunikation och extern kommunikation på såväl lokal som stadsövergripande nivå.





**Stockholms
stad**



Polisen

Bilaga 1

Prioriterade samverkansområden



Innehåll

Bilaga 1, prioriterade samverkansområden	3
Fem prioriterade samverkansområden.....	3
Aktiviteter i åtgärdsplanerna	3
Prioriterade samverkansområden	3
Unga i riskzon för destruktivt beteende	3
Otrygga och brottsutsatta platser	3
Systemhotande brottslighet	4
Särskilt utsatta och sårbara brottsoffer	4
Kriminella miljöer och livsstilar	5

Bilaga 1, prioriterade samverkansområden

Fem prioriterade samverkansområden

Inom samverkansöverenskommelsen mellan Stockholms stad och Polisregion Stockholm finns fem stycken stadsövergripande prioriterade samverkansområden där samverkan är särskilt påkallad på såväl lokal som central nivå.

Aktiviteter i åtgärdsplanerna

Aktiviteter i lokala åtgärdsplaner kan antingen vara partsgemensamma eller bedrivs tillsammans med andra aktörer. En aktivitet kan även bedrivs enskilt av en aktör mot parternas gemensamma mål.

Det är viktigt att aktiviteter i arbetet med nedan prioriterade samverkansområden sker mot brottstriangelns alla tre delar:

- motiverad gärningsperson,
- lämpligt offer,
- frånvaro av kontroll.

Prioriterade samverkansområden

Unga i riskzon för destruktivt beteende

För att förebygga eller komma tillrätta med kriminalitet, missbruk, psykisk ohälsa, våldsbejakande extremism och andra destruktiva beteenden hos barn och unga krävs ett systematiskt och långsiktigt förebyggande arbete. Viktiga skyddsfaktorer är trygga uppväxtförhållanden, välfungerande skolgång och meningsfull fritid. Arbetet för att stärka dessa skyddsfaktorer kring barn och unga behöver prioriteras. Samverkan runt barn och unga som begår brott eller riskerar att begå brott är avgörande och kan ske såväl på grupp- som individnivå. Tidiga insatser är ofta effektiva för både individ och samhälle.

Signaler om destruktivt beteende behöver strukturerat fångas upp och hanteras av berörda aktörer, exempelvis genom fältassistenter, skolsociala stödteam, socialsekreterare på polisstation, lokala samverkansstrukturer mellan skola, socialtjänst, polis, fritid och SIG (sociala insatsgrupper).

Målsättningen är att:

1. Så få barn och unga som möjligt utvecklar destruktivt beteende.
2. Allvarligheten i ett utvecklat destruktivt beteende ska vara så låg som möjligt.
3. De unga som ändå utvecklar destruktivt beteende ska upptäckas tidigt och erbjudas insats.

Otrygga och brottsutsatta platser

Platser som uppvisar problematik med exempelvis öppen narkotikahandel, ordningsstörningar, olovliga bosättningar, skadegörelse och omfattande nedskräpning kräver i hög grad gemensamma insatser från flera samhällsaktörer för att problemen ska kunna åtgärdas. Om ett område har platser med hög brottslighet och otrygghet kan det leda till en

negativ spiral då invånare och besökare undviker platsen. Otrygga och brottsutsatta platser löper risk att förlora service och näringsliv samt att kriminell närvaro skapar en arena för nyrekrytering. Det finns även risk att både förtroendet för samhället och den kollektiva förmågan minskar.

Det finns flera olika metoder och arbetssätt att ta till för att förändra en plats. Platssamverkan är en metod som samlar olika aktörer för att arbeta praktiskt tillsammans med trygghetskapande, brottsförebyggande och trivselskapande åtgärder runt en tydligt avgränsad geografisk plats. Att skapa fysiska förändringar på platsen kan både signalera att platsen är omhändertagen och minska möjligheterna att begå brott.

Exempel på åtgärder är fordonshinder, pollare, belysning och skapandet av offentliga miljöer som är inbjudande för många grupper av människor att vistas i. Ett gemensamt arbete kring kamerabevakningsfrågor och kamerainfrastruktur är fortsatt en viktig fråga för båda parter. Andra exempel på åtgärder för att minska brottslighet och öka tryggheten är trygghetsvandringar, användning av kapabla väktare såsom fältassistenter, ordningsvakter och poliser.

Målsättningen är att:

1. minska antalet öppna drogsener samt otrygga och brottsutsatta platser,
2. minska brottsligheten på öppna drogsener samt befintliga brottsutsatta platser,
3. öka tryggheten på öppna drogsener samt otrygga platser.

Systemhotande brottslighet

Brottslighet riktad mot välfärdssystemen är systemhotande då både resursfördelning och myndighetsutövning påverkas. Välfärdsbrott innebär ett felaktigt utnyttjande av skattemedel, vilket riskerar att hota legitimiteten för både välfärden och det offentliga. Långsiktigt är välfärdsbrott ett hot mot demokratin och riskerar även att leda till att tillit och förtroende för samhällsinstitutioner undergrävs. Det kan handla om arbetslivskriminalitet eller otillåten påverkan, exempelvis mot enskilda personer eller desinformationskampanjer mot socialtjänsten, och även om bedrägerier mot utbetalande myndigheter och kommuner, exempelvis ekonomiskt bistånd och föreningsbidrag.

Exempel på aktiviteter är kompetenshöjande insatser såsom utbildning och erfarenhetsutbyte, kontroller (arbetsplatsinspektioner), tillsyn samt förbättrat kravställande och rutiner.

Målsättningen är att:

1. stärka stadens förmåga att motverka välfärdsbrott,
2. minska antalet och storleken på felaktiga utbetalningar,
3. stärka parternas förmåga att motverka otillåten påverkan.

Särskilt utsatta och sårbara brottsoffer

Risken för att bli utsatt för brott ser olika ut för olika individer och samhällsgrupper. Särskilt utsatta är brottsoffer inom kategorierna brott i nära relation, våldtäkt, våld mot barn och sexualbrott mot barn.

Det finns brottsoffergrupper som har begränsade resurser att hantera brott de utsätts för, vilket innebär att de är särskilt sårbara. Det handlar ofta om brottsoffer som på olika sätt är beroende av människor i sin närhet eller av gärningspersonen. Exempel på sårbara brottsoffer kan vara äldre utsatta för bedrägeri, personer utsatta för hedersrelaterat våld, brott mot personer utifrån deras etnicitet, nationalitet, funktionsnedsättning, kön, religion eller sexuella läggning. I många fall riktar gärningspersonen in sig på offret just på grund av dess tillhörighet till någon av de nyss nämnda grupperna.

Exempel på aktiviteter är att erbjuda ett samordnat stöd för personer som har blivit utsatta för vålds- och sexualbrott, riskreducerande samtal med och behandling av potentiella gärningspersoner samt kompetenshöjande insatser i samverkan med de utsatta/sårbara gruppernas organisationer.

Målsättningen är att:

1. färre gärningspersoner begår brott mot särskilt utsatta och sårbara brottsoffer,
2. färre särskilt utsatta och sårbara brottsoffer utsätts för brott,
3. fler särskilt utsatta och sårbara brottsoffer får relevant stöd och hjälp.

Kriminella miljöer och livsstilar

I staden finns unga och vuxna som verkar i kriminella miljöer vars livsstil har en påverkan på såväl brottslighet som trygghet. Det påverkar även de kriminellas anhöriga.

Exempel på kriminella miljöer och livsstilar är nätverkskriminalitet, våldsbejakande extremism och terrorism samt risksupportermiljö. Effektiva och ändamålsenliga åtgärder behöver vidtas mot personer som är inblandade i dessa miljöer.

Exempel på aktiviteter för att avbryta deltagande i kriminell verksamhet/extremism kan vara avhopparverksamhet, Trefas, sociala insatsgrupper samt åtgärder för att minska brottvinster. Samverkan och arbetssätt ska utvecklas där kunskaps- och informationsdelning mellan organisationerna sker utifrån gällande lagstiftning.

Målsättningen är att:

1. färre individer ska radikaliseras och rekryteras in i våldsbejakande miljöer,
2. fler individer ska lämna kriminella miljöer/livsstil.

