

Årsredogörelse 2015

Stadsrevisionen

Innehåll

Förord av ordförandena.....	1
Bedömningar av nämndernas verksamhet 2015 – Sammanfattning	2
Övrig granskning	8



Förord av ordförandena

Vi revisorer har, på kommunfullmäktiges uppdrag, granskat samtliga nämnder och styrelser i den omfattning som följer av god revisionssed.

Vi kan konstatera att flertalet av stadens verksamheter bidrar till måluppfyllelse vad gäller fullmäktiges mål. Flertalet nämnder har också en god styrning, kontroll och uppföljning av sin verksamhet och det finns en följsamhet mot lagstiftning och god redovisnings-sed vad gäller nämndernas räkenskaper. Vissa avvikelser finns bl.a. när det gäller överförmyndarnämnden som har en bristande måluppfyllelse för nämndens kärnverksamhet, vilket vi även konstaterade föregående år. Överförmyndarnämnden brister även vad gäller intern kontroll och budgethållning. Inom stadens bolag råder god ordning.

För staden som helhet är två av fyra inriktningsmål delvis uppfyllda. I likhet med föregående år noterar vi att den negativa utvecklingen av resultatet för elever som har mindre gynnsamma socioekonomiska förutsättningar fortsätter. Det genomförs olika satsningar inom utbildningsnämnden för förbättrad måluppfyllelse. Det är viktigt att säkerställa att de satsningar som genomförs får effekt.

Under 2015 har vi genomfört flera granskningar som berör stadens bostadsbyggande. Den granskning som genomförts av delmålet om 40 000 bostäder under perioden 2014–2020 visar att det finns förutsättningar för en god kontroll avseende samordning och styrning vad gäller bostadsbyggandet. Vi noterar dock att det bl.a. finns en risk i att närmare 70 procent av planerade bostäder har planerad byggstart under åren 2018–2020. Våra granskningar visar också på behov av åtgärder för att säkerställa tillgången till bostäder med särskild service.

I staden genomförs stora investeringar. Vi noterar att planerade investeringar inte genomförts i den omfattning som budgeterats och anledningen till detta anges framför allt bero på tidsförskjutningar. Det är viktigt med en analys och redovisning av vilka konsekvenser dessa tidsförskjutningar får för stadens ekonomi och finansiering.

I denna årsredogörelse gör vi en kortfattad sammanfattning av granskningen för kommundirektören, nämnder och bolag. Framför allt kommenteras granskning där avvikelser finns och där förbättringsområden har identifierats.



Ulf Bourker Jacobsson

Ulf Bourker Jacobsson
Ordförande grupp 3

Bosse Ringholm

Bosse Ringholm
Ordförande grupp 1

Michael Santesson

Michael Santesson
Ordförande grupp 2

A photograph of two women looking down at a row of lavender plants. The woman on the left is older, with short, wavy, light-colored hair, wearing a white cardigan over a purple and white striped top. The woman on the right is younger, with long brown hair tied back, wearing a blue polo shirt. They are both smiling and appear to be engaged in a pleasant activity. The background is a blurred outdoor setting with a building and greenery.

**Sammanfattning
av bedömningar av
nämndernas
verksamhet 2015**

Samlad bedömning

Vi har för år 2015 granskat om verksamheten inom kommunstyrelsen och nämnder sköts på ett ändamålsenligt och från ekonomisk synpunkt tillfredsställande sätt, om räkenskaperna är rättvisande och om den interna kontrollen är tillräcklig.

När det gäller stadens bolag har lekmannarevisorer granskat om bolagens verksamhet sköts på ett ändamålsenligt och från ekonomisk synpunkt tillfredsställande sätt samt om den interna kontrollen är tillräcklig.

Generella kriterier för granskning och bedömning liksom det samlade resultatet av gjorda bedömningar, framgår av upprättade årsrapporter. Utöver årsrapporterna har också ett antal projekt-rapporter tagits fram under året, vilka sammanfattas i denna årsredogörelse.

Kommunfullmäktige har fastställt fyra inriktningsmål, ett ytterligare mål jämfört med 2014 samtidigt som målen har omformulerats. Inriktningsmålen är verksamhetsövergripande och gäller samtliga nämnder och bolag. De beslutade inriktningsmålen är:

- Ett Stockholm som håller samman
- Ett klimatsmart Stockholm
- Ett ekonomiskt hållbart Stockholm
- Ett demokratiskt hållbart Stockholm

Utifrån fastställda inriktningsmål har kommunfullmäktige beslutat om 25 verksamhetsmål som konkretiserar de övergripande målen. Kopplat till verksamhetsmålen har fullmäktige fastställt ett antal indikatorer. Utöver verksamhetsmålen har sex finansiella mål fastställts.

Vi har vid den årliga granskningen av stadens nämnder och bolag bedömt i vilken omfattning de bidragit till att uppnå kommunfullmäktiges verksamhetsmål. Detta har bl.a. skett genom att vi har granskat hur nämnder och bolag har arbetat med kommunfullmäktiges verksamhetsmål med tillhörande indikatorer och aktiviteter. Målbedömningar per nämnd och bolag utvecklas i respektive nämnds och bolags årsrapport.

Sammantaget bedömer stadsrevisionen att kommunstyrelsen delvis bedrivit verksamheten

på ett ändamålsenligt och tillfredsställande sätt. Bedömningen grundar sig på att två av de fyra inriktningsmålen som kommunfullmäktige fastställt är uppfylla. Vi bedömer att inriktningsmålen *Ett klimatsmart Stockholm* och *Ett ekonomiskt hållbart Stockholm* har uppnåtts. Inriktningsmålen *Ett Stockholm som håller samman* och *Ett demokratiskt hållbart Stockholm* uppnås delvis. Från ekonomisk synpunkt har verksamheten bedrivits på ett tillfredsställande sätt. Den interna kontrollen bedöms ha varit tillräcklig.

Stadsrevisionens samlade bedömning är att stadens årsredovisning i allt väsentligt uppfyller kraven på rättvisande räkenskaper och är upprättad enligt god redovisningssed. Utifrån genomförd granskning av nämndernas bokslut för år 2015 bedöms alla nämnder utom två ha rättvisande räkenskaper. Samtliga bolag bedöms ha rättvisande redovisning.

Stadsrevisionens bedömning är att resultatet i årsredovisningen är förenligt med de finansiella mål som fullmäktige fastställt. Stadsrevisionen konstaterar att samtliga sex finansiella mål har uppnåtts.

Vi tillstyrker att kommunfullmäktige beviljar samtliga 31 nämnder och dess ledamöter ansvarsfrihet för nämndernas verksamhet år 2015.

Nämndernas verksamhet

Vår granskning av Stockholms stads nämnder visar sammantaget att verksamheterna, i allt väsentligt, bedrivits på ett ändamålsenligt och från ekonomisk synpunkt tillfredsställande sätt, att den interna kontrollen är tillräcklig och att räkenskaperna är rättvisande. Undantagna är stadsbyggnadsnämnden, socialnämnden, överförmyndarnämnden, utbildningsnämnden samt stadsdelsnämnderna Farsta och Skärholmen, vilka kommenteras under respektive revisorsgrupp.

Revisorsgrupp 1

Revisorsgrupp 1 granskar kommunstyrelsen, servicenämnden, skönhetsrådet och valnämnden samt samordnar koncern- och bolagsgranskning. Gruppen behandlar också granskningar där

det finns ett samband på kommunövergripande nivå samt där det finns behov av samordning eller likformighet när det gäller nämndernas verksamhet.

När det gäller kommunstyrelsens egen verksamhet, servicenämnden, skönhetsrådet och valnämnden är vår bedömning att dessa har bedrivit verksamheten på ett ändamålsenligt och från ekonomisk synpunkt tillfredsställande sätt samt att den interna kontrollen är tillräcklig.

När det gäller kommunstyrelsens styrning, uppföljning och kontroll på en kommunövergripande nivå hänvisas till avsnittet ovan avseende den samlade bedömningen samt kommunstyrelsens årsrapport.

Revisorsgrupp 2

Revisorsgrupp 2 granskar exploateringsnämnden, fastighetsnämnden, idrottsnämnden, kulturnämnden, kyrkogårdsnämnden, miljö- och hälsoskyddsnämnden, stadsbyggnadsnämnden, trafiknämnden, avfallsnämnden samt utbildningsnämnden.

Vi bedömer sammantaget att nämnderna i allt väsentligt har bedrivit verksamheten på ett ändamålsenligt och från ekonomisk synpunkt tillfredsställande sätt. Nämndernas interna kontroll har varit tillräcklig och räkenskaperna är i allt väsentligt rättvisande. Några avvikelser finns vilka kommenteras nedan.

Vad gäller *utbildningsnämnden* bedömer vi att nämnden inte helt har bedrivit verksamheten på ett

ändamålsenligt tillfredsställande sätt. Bland annat nås inte kunskapsmålen inom grundskolan för andelen elever behöriga till nationella program och inte heller andelen elever som uppnått målen i alla ämnen. Även inom gymnasieskolan nås inte väsentliga kunskapsmål. Dessutom fortsätter resultatspridningen att öka mellan skolor utifrån elevernas socioekonomiska förutsättningar trots att utbildningsnämnden genomfört satsningar. Ett fåtal av de mål som handlar om elevernas trygghet, studiero och inflytande inom grund- och gymnasieskolan har nåtts helt.

Vi bedömer att *stadsbyggnadsnämndens* ekonomiska resultat inte är helt tillfredsställande. Nämnden överskrider sin budget med 13,7 mnkr, vilket motsvarar 8,3 procent av nettobudgeten. Vidare bedöms att nämndens interna kontroll inte har varit helt tillräcklig, vilket beror bl.a. på brister i prognosarbetet och i den ekonomiska rapporteringen.

För övriga nämnder har vi inte noterat några avvikelser som påverkar våra bedömningar. En sammanställning av våra bedömningar för samtliga nämnder redovisas på sidan 7.

Revisorsgrupp 3

Revisorsgrupp 3 granskar samtliga stadsdelsnämnder, socialnämnden, arbetsmarknadsnämnden, äldreomsorgsnämnden och överförmyndarnämnden.

Vi bedömer sammantaget att nämnderna i allt väsentligt har bedrivit verksamheten på ett ändamåls-



enligt och från ekonomisk synpunkt tillfredsställande sätt. Nämndernas interna kontroll har varit tillräcklig och räkenskaperna är i allt väsentligt rättvisande. Några avvikelser finns, vilka kommenteras nedan.

Vad gäller *överförmyndarnämnden* bedöms att nämndens ekonomiska och verksamhetsmässiga resultat inte är tillfredsställande. Bedömningen grundar sig på att nämnden redovisar ett budgetunderskott och en bristande måluppfyllelse för nämndens kärnverksamhet dvs. handläggningen av tillsyns-ärendena rörande gode män, förvaltare och förmyndare (ställföreträdare). Vidare bedöms att nämndens interna kontroll inte har varit tillräcklig. Det gäller bl.a. brister avseende tillgänglighet och servicehantering och registrering av allmänna handlingar samt tillsynen av gode män och förvaltare. Nämnden har inte vidtagit tillräckliga åtgärder utifrån tidigare lämnade rekommendationer. Det finns brister i verksamheten som bl.a. kan påverka rättsäkerheten. I vissa delar indikerar årets granskningar att det har skett en försämring jämfört med tidigare år.

För *socialnämnden* bedömer vi att nämndens bokslut och räkenskaper inte är rättvisande, vilket beror på felperiodiseringar om 28,5 mnkr av icke prestationsbaserade bidrag utan krav på motprestation/återbetalning samt bidrag från Migrationsverket avseende boendeplatser för 2015. Därmed ger balans och resultaträkningen inte en rättvisande bild.

Vad gäller *Farsta stadsdelsnämnd* bedöms att det ekonomiska resultatet inte är helt tillfredsställande. Nämnden överskrider budget med 14,3 mnkr, vilket motsvarar 1 procent av nettobudgeten.

För *Skärholmens stadsdelsnämnd* bedömer vi att nämndens bokslut och räkenskaper inte är helt rättvisande, vilket beror på felperiodiseringar avseende intäkter från Migrationsverket för ensamkommande flyktingbarn om cirka 14 mnkr. Därmed ger balans och resultaträkningen inte en helt rättvisande bild.

För övriga nämnder har vi inte noterat några avvikelser som påverkar våra bedömningar. En sammanställning av våra bedömningar för samtliga nämnder redovisas på sidan 7.

Stadshuskoncernens bolag

Revisionskontoret har upprättat 17 granskningspromemorior för bolagen som underlag till lekman-arevisorernas granskningsrapporter. Lekmannarevisorerna har i enlighet med aktiebolagslagens 10 kap 14 § lämnat sina granskningsrapporter (52 rapporter) till bolagsstyrelserna för vidare befordran till årsstämorna.

Lekmannarevisorerna har inte i någon granskningsrapport riktat kritik mot styrelsen eller VD. Under avsnitt Stadens bolag återfinns en översiktlig redovisning av lekmannarevisorernas granskningar.



Kommunalförbund

Revisionen av Storstockholms brandförsvarsförbund utförs av fyra förtroendevalda revisorer. Revisorerna biträds av en revisionsbyrå. Revisorerna har lämnat sin revisionsberättelse samt redogörelse för år 2015.

Stiftelser

Kommunfullmäktige utser ledamöter och revisorer i Stiftelsen Hotellhem, Skärgårdsstiftelsen, Stiftelsen Stockholms sjöfartshotell, Stiftelsen Barnens dag, Stiftelsen Stockholms läns äldrecentrum, Stiftelsen Tyrestaskogen samt Stiftelsen Handelshögskolan. Stiftelserna är självständiga och ingår inte i stadens årsbokslut. För varje stiftelse lämnar de förtroendevalda revisorerna en revisionsberättelse.



Revisorernas bedömningar av facknämndernas verksamhet under år 2015

Nämnd	Verksamhetens ändamålsenlighet och ekonomi	Intern kontroll	Bokslut och räkenskaper
Kommunstyrelsen – egen verksamhet	▶ Tillfredsställande	▶ Tillräcklig	▶ Rättvisande
Service nämnden	▶ Tillfredsställande	▶ Tillräcklig	▶ Rättvisande
Exploateringsnämnden	▶ Tillfredsställande	▶ Tillräcklig	▶ Rättvisande
Fastighetsnämnden	▶ Tillfredsställande	▶ Tillräcklig	▶ Rättvisande
Idrottsnämnden	▶ Tillfredsställande	▶ Tillräcklig	▶ Rättvisande
Kulturnämnden – avseende kulturförvaltningen	▶ Tillfredsställande	▶ Tillräcklig	▶ Rättvisande
Kulturnämnden – avseende stadsarkivet	▶ Tillfredsställande	▶ Tillräcklig	▶ Rättvisande
Kyrkogårdsnämnden	▶ Tillfredsställande	▶ Tillräcklig	▶ Rättvisande
Miljö- och hälsoskyddsnämnden	▶ Tillfredsställande	▶ Tillräcklig	▶ Rättvisande
Stadsbyggnadsnämnden	▶ Inte helt tillfredsställande (ekonomi)	▶ Inte helt tillräcklig	▶ Rättvisande
Trafiknämnden	▶ Tillfredsställande	▶ Tillräcklig	▶ Rättvisande
Avfallsnämnden	▶ Tillfredsställande	▶ Tillräcklig	▶ Rättvisande
Utbildningsnämnden	▶ Inte helt tillfredsställande (verksamhet)	▶ Tillräcklig	▶ Rättvisande
Arbetsmarknadsnämnden	▶ Tillfredsställande	▶ Tillräcklig	▶ Rättvisande
Socialnämnden	▶ Tillfredsställande	▶ Tillräcklig	▶ Inte rättvisande
Äldrenämnden	▶ Tillfredsställande	▶ Tillräcklig	▶ Rättvisande
Överförmyndarnämnden	▶ Inte tillfredsställande	▶ Inte tillräcklig	▶ Rättvisande

Revisorernas bedömningar av stadsdelsnämndernas verksamhet under år 2015

Nämnd	Verksamhetens ändamålsenlighet och ekonomi	Intern kontroll	Bokslut och räkenskaper
Bromma	▶ Tillfredsställande	▶ Tillräcklig	▶ Rättvisande
Enskede-Årsta-Vantör	▶ Tillfredsställande	▶ Tillräcklig	▶ Rättvisande
Farsta	▶ Inte helt tillfredsställande (ekonomi)	▶ Tillräcklig	▶ Rättvisande
Hägersten-Liljeholmen	▶ Tillfredsställande	▶ Tillräcklig	▶ Rättvisande
Hässelby-Vällingby	▶ Tillfredsställande	▶ Tillräcklig	▶ Rättvisande
Kungsholmen	▶ Tillfredsställande	▶ Tillräcklig	▶ Rättvisande
Norrmalm	▶ Tillfredsställande	▶ Tillräcklig	▶ Rättvisande
Rinkeby-Kista	▶ Tillfredsställande	▶ Tillräcklig	▶ Rättvisande
Skarpnäck	▶ Tillfredsställande	▶ Tillräcklig	▶ Rättvisande
Skärholmen	▶ Tillfredsställande	▶ Tillräcklig	▶ Inte helt rättvisande
Spånga-Tensta	▶ Tillfredsställande	▶ Tillräcklig	▶ Rättvisande
Södermalm	▶ Tillfredsställande	▶ Tillräcklig	▶ Rättvisande
Älvsjö	▶ Tillfredsställande	▶ Tillräcklig	▶ Rättvisande
Östermalm	▶ Tillfredsställande	▶ Tillräcklig	▶ Rättvisande

Övrig granskning



Den årliga granskningen består av grundläggande granskning och fördjupad granskning. Fördjupade granskningar genomförs ofta som särskilda projekt. Projekten kan beröra en eller flera nämnder. Det genomförs också ett antal fördjupade granskningar per nämnd som redovisas i respektive nämnds årsrapport. Några av de genomförda granskningarna lyfts fram nedan. Samtliga revisionsprojekt som genomförts under revisionsåret 2015 finns förtecknade i en av faktarutorna. Övriga fördjupade granskningar redovisas närmare i respektive nämnds årsrapport.

Barn och unga

Grundskolans arbete med elever som riskerar att inte uppnå målen

En uppföljande granskning har genomförts av utbildningsnämndens arbete med elever som riskerar att inte uppnå kunskapsmålen i grundskolan. Granskningen visar att nämnden har vidtagit åtgärder i enlighet med tidigare lämnade rekommendationer. Skolorna har bl.a. arbetat med att tydliggöra definitionen avseende särskilt stöd och tagit fram konkreta åtgärder för arbetet med detta. Utbildningsnämndens styrning och uppföljning av stödet till skolor med elever som riskerar att inte nå kunskapsmålen behöver dock utvecklas ytterligare. Det gäller bl.a. att säkerställa att samtliga elever i behov av särskilt stöd får den stödinsats de har rätt till, att berörd personal på skolan känner till skillnaden mellan extra anpassningar och särskilt stöd samt att stödinsatser i form av extra anpassningar dokumenteras.

Lässatsningen inom förskolan

Stadsrevisionen har granskat kulturnämndens arbete med den lässatsning som kommunfullmäktige har beslutat om för att stödja och stärka förskolans arbete med barns språkutveckling. Sammanfattningsvis bedöms nämnden ha en tillräcklig styrning för att uppfylla lässatsningens övergripande uppdrag. Dock finns brister i nämndens budgetering och ekonomiska uppföljning.

Studieavbrott i gymnasiet

En granskning har genomförts om utbildningsnämnden har en tillräcklig uppföljning och kontroll av avhoppet inom gymnasiet och om skolorna tillräckligt snabbt identifierar och erbjuder stöd till elever för att förhindra avhopp. Granskningen visar att uppföljning och kontroll av avhoppet inom gymnasiet måste utvecklas. Nämnden och skolorna måste i större utsträckning samla in och analysera orsakerna till varför eleverna avbryter sina studier.

Lugn och studiero

En granskning av hur stadens grundskolor arbetar med att främja elevernas studiero visar att de skolor som granskningen omfattar i större utsträckning bör följa upp, sammanställa och analysera resultatet av de insatser som vidtas för att förbättra studieron.

Barnsäkerhet vid stadens fritidshem

Stadsrevisionens granskning av säkerheten vid stadens fritidshem visar att utbildningsnämnden behöver ta fram en uppföljningsstruktur för uppföljning av att elevgrupperna i fritidshemmen har en lämplig sammansättning och storlek samt att eleverna i övrigt erbjuds en god miljö. Skolornas säkerhetsarbete bör följas upp för att säkerställa att skolorna har fullgoda och likvärdiga säkerhetsrutiner.

Samverkan kring barn som far illa eller riskerar fara illa

En uppföljande granskning har genomförts avseende samverkan kring barn som far illa eller riskera att fara illa, utifrån socialtjänst- och skollagens krav samt stadens riktlinjer. Syftet har varit att bedöma om fullmäktiges riktlinjer implementerats och efterlevs samt hur samverkan fungerar mellan skolan och socialtjänsten. Granskningen har omfattat socialnämnden, utbildningsnämnden och två stadsdelsnämnder. Samverkan vad gäller återkoppling och information om enskilda ärenden fungerar bättre jämfört med tidigare. Det finns dock områden som kan förbättras. Granskningen har visat att det för närvarande inte sker någon uppföljning av samverkan mellan skola och socialtjänst samt att uppföljningsansvaret är otydligt.

Idrott, kultur och mångfald – barn och ungdomar
En granskning har genomförts avseende samverkan och organisation för att säkerställa en god tillgång till utbud av idrotts- och kulturaktiviteter för barn och ungdomar med funktionsnedsättning och flickor med utländsk bakgrund samt riktade satsningar till områden där den fysiska aktiviteten är låg. Granskningen har omfattat idrottsnämnden, kulturnämnden och tre stadsdelsnämnder. Den sammanfattande bedömningen är att nämnderna bör utveckla en mer strukturerad och kontinuerlig samverkan med berörda privata aktörer, bolag och övriga nämnder för att säkerställa en god tillgång till och utveckling av utbudet för idrotts- och kulturaktiviteter för de prioriterade målgrupperna. Idrottsnämnden genomför riktade satsningar till de prioriterade målgrupperna och områden där den fysiska aktiviteten är låg. Kulturnämnden och stadsdelsnämnderna bör skapa en mer målgruppsinriktad och samordnad kommunikation. De bör även utveckla uppföljningen för de prioriterade målgrupperna för att säkerställa ett rikt utbud som är tillgängligt för alla.

Socialtjänst

Barnrättsperspektivet i socialtjänstens handläggning

En granskning har genomförts av om nämnderna har en ändamålsenlig hantering av barn- och ung-

domsärenden och om barnrättsperspektivet beaktats i handläggningen. Granskningen har omfattat socialnämnden samt tre stadsdelsnämnder. Granskningen har visat att stadsdelsnämnderna brister i vissa moment i handlägningsprocessen. Det saknades i flera fall utredningsplaner, vårdplaner och genomförandeplaner. Stadsdelsnämnderna behöver utveckla sin hantering av ärenden som omfattar barn och unga för att säkerställa en rättssäker handläggning samt att barnrättsperspektivet beaktas. Nämnderna bör bl.a. se över och utveckla planeringen av utredningen samt se till att den dokumenteras utifrån kraven i lagstiftning och riktlinjer. Vidare bör nämnderna säkerställa att de följer lagstiftningens tidsgränser för förhandsbedömning och utredning.

Avtal och avtalstrohet inom socialpsykiatri

En granskning har genomförts av förekomsten av avtal och avtalstrohet vid placeringar på hem för vård eller boende (HVB) inom socialpsykiatri. Granskningen har omfattat fem stadsdelsnämnder. Granskningen visar att nämndernas uppföljning av avtal och avtalstrohet inom socialpsykiatri inte är helt tillräcklig. Motivering till avsteg från gällande avtal saknades i cirka hälften av de granskade ärendena. Individuella avtal hade dock upprättats för merparten av fallen. Vidare är följsamheten till stadens ramavtal god, dock behöver nämnderna säkerställa att uppföljningen av lojaliteten till teck-

Fakta

Revisionsrapporter

- 2015:03 Stadens personal- och kompetensförsörjning
- 2015:04 Samverkan kring barn som far illa eller riskerar fara illa
- 2015:05 Barnrättsperspektivet i socialtjänstens handläggning
- 2015:06 Bostäder för personer med fysisk och psykisk funktionsnedsättning
- 2015:07 Investeringsprojektet Tätskikt Sergels Torg
- 2015:08 Miljöbedömningar och miljökonsekvensbeskrivningar i stadens planer och program
- 2015:09 Grundskolans arbete med elever som riskerar att inte uppnå målen
- 2015:10 Planering och byggande av studentbostäder

nade avtal genomförs systematiskt. Vid samtliga granskade nämnder noterades även brister i redovisningen avseende konteringen av verksamhet.

Stöd och service till personer med funktionsnedsättning

Bostäder för personer med fysisk och psykisk funktionsnedsättning

De senaste åren har beslutats att utbyggnadstakten av bostäder för personer med fysiska och psykiska funktionsnedsättningar ska öka. En granskning har genomförts av om staden har en samverkan för planering och byggande av bostäder med särskild service, som säkerställer att uppskattade behov tillgodoses. I granskningen har kommunstyrelsen, socialnämnden, exploateringsnämnden, stadsbyggnadsnämnden, fastighetsnämnden, Micasa Fastigheter i Stockholm AB samt fyra stadsdelsnämnder ingått. Granskningen visar att stadens samverkan för planering och byggande av bostäder med särskild service inte är tillräcklig, vilket medför att uppskattade behov inte tillgodoses. Den samverkan som finns är inte tillräckligt formaliserad och den centrala styrningen saknas, vilket leder till att en del brukare inte får den bostad de har rätt till inom rimliga tidsramar. Bristen på omsorgsbostäder leder även till högre kostnader när placering sker hos utförare som inte är anslutna enligt LOV.

Persontransporter

En uppföljande granskning har genomförts avseende uppföljning och kontroll av kostnaderna för persontransporter vid tre stadsdelsnämnder. Granskningen visar att det fortfarande finns brister i den interna kontrollen vad gäller uppföljningen av kostnader och resor som gjorts med persontransporter. Det gäller bl.a. kontroller av genomförda resor och att restiderna är rimliga i förhållande till resans längd samt att resorna är samplanerade och verkligen har genomförts. Granskningen visar att det nu gällande avtalet för persontransporter och skolskjutsar har blivit tydligare där det noterades brister i tidigare granskning.

Återsökning av assistansmedel från Försäkringskassan

En granskning har genomförts avseende hanteringen av återsökning av assistansmedel från Försäkringskassan och hantering av LASS-kostnader. Granskningen har omfattat åtta stadsdelsnämnder. Sammanfattningsvis bedöms att nämnderna har rutiner som säkerställer en i huvudsak tillräcklig intern kontroll vid hantering av återsökning av assistansmedel från Försäkringskassan och hantering av LASS-kostnader. Några nämnder bör överväga att upprätta rutiner för att säkerställa att eventuella ersättningskrav på Försäkringskassan eller utförare bevakas.

- 2015:11 Granskning av överförmyndarnämnden
- 2016:01 Stadens bostadsbyggande
- 2016:02 Samverkan stadsdelsnämnder och servicenämnden vid gemensam upphandling
- 2016:03 Förebyggande och hälsofrämjande insatser för äldre
- 2016:04 Idrott, kultur och mångfald – barn och ungdomar
- 2016:05 Styrning av projektet Nya Slussen



Äldreomsorg

Förebyggande och hälsofrämjande insatser för äldre

En granskning har genomförts för att bedöma om staden har en ändamålsenlig styrning och uppföljning av förebyggande och hälsofrämjande insatserna för stadens äldre. Granskningen har omfattat äldrenämnden samt tre stadsdelsnämnder. Granskningen visar bl.a. att ambitionsnivån i stadsdelsnämndernas planering av förebyggande och hälsofrämjande insatser för äldre skiljer sig åt. Det finns även skillnader i omfattning av insatser samt i arbetet för att utveckla det förebyggande och hälsofrämjande arbetet. Stadsdelsnämnderna behöver utveckla sin planering, styrning och uppföljning av de förebyggande och hälsofrämjande insatserna för äldre. Äldrenämnden bör, inom ramen för sitt kommunövergripande ansvar rörande äldreomsorgen, utveckla samordning och utvärdering av stadens förebyggande och hälsofrämjande insatser för stadens äldre.

Uppföljning av kommunfullmäktiges mål inom äldreomsorgen

En granskning har genomförts av uppföljningen av kommunfullmäktiges mål inom äldreomsorgen. Granskningen har omfattat kommunstyrelsen, äldrenämnden samt fyra stadsdelsnämnder. Granskningen visar risk för att den samlade bedömningen

av målpuppfyllelsen för målet avseende äldreomsorg inte bygger på tillräcklig grund. Brukarundersökning som mätmetod är ifrågasatt av flera granskade nämnder. Mätmetoder och tilliten till dem är en av förutsättningarna för att analysera och bedöma resultatet. Granskningen har också visat det finns behov av att konkritisera anvisningarna för tertialrapporter och verksamhetsberättelse vad gäller hur indikatorerna ska mätas. Två av de granskade stadsdelsnämnderna behöver utveckla sina analyser i tertialrapporter och verksamhetsberättelser angående målpuppfyllelsen avseende målet för äldreomsorg.

Anhörig som utför hemtjänst

En granskning har genomförts av den hemtjänst som utförs av anhörig till omsorgstagaren. Granskningen har omfattat fyra stadsdelsnämnder och äldrenämnden. Den sammanfattande bedömningen är att nämnderna har en tillräcklig styrning och uppföljning av hemtjänst som utförs av anhörig. Några stadsdelsnämnder bör dock införa en systematisk kvalitetssäkring av utredningarna för hemtjänst. Äldrenämnden bör bl.a. utarbeta en tydlig definition för vad som avses med anhörig/närstående och se över kvalitetssäkringen av rapporterad verksamhetsuppföljning. Vidare tydliggöra anvisningarna avseende hantering och rapportering av brister och se över rutinerna för återkoppling av hur allvarliga brister har hanterats till stadsdelsförvaltningarna.



Behörighetsrutiner för eHälsokort

En granskning har genomförts vid fyra stadsdelsnämnder avseende behörighetsrutiner för eHälsokort. Granskningen visar att stadens styrdokument för den administrativa hanteringen inte utgör stöd för eHälsokorthandläggare. Det saknas även centrala rutiner för hur kontrollen av registrerade kort och behörigheter ska göras inom förvaltningarna. Uppföljningar och kontroller av behörigheter och kort sker inte systematiskt. Kommunstyrelsen bör säkerställa att det finns styrdokument för hantering av behörigheter för eHälsokort samt att ansvarsfördelningen vad gäller behörighetshanteringen tydliggörs.

Bostadsbyggande

Stadens bostadsbyggande

En granskning har genomförts av om staden har en tillräcklig samordning, styrning och kontroll vad gäller byggande av bostäder utifrån kommunfullmäktiges mål om 140 000 bostäder till år 2030. Granskningen har avgränsats till perioden 2014–2020 som avser delmålet om 40 000 bostäder. I granskningen ingår kommunstyrelsen, exploateringsnämnden, stadsbyggnadsnämnden samt Stockholms Stadshus AB, AB Familjebostäder, AB Stockholmskem och AB Svenska Bostäder. Granskningen visar att staden har förutsättningar för en god kontroll avseende samordning och styrning vad gäller bostadsbyggandet. Staden arbetar på ett strukturerat sätt med att samordna de bostadsplaner som finns i Stockholm. Risker för att bostadsmålet inte uppnås är bl.a. att för närmare 70 procent av planerade bostäder är byggstart planerad under åren 2018–2020, brist på personella resurser och att många bostadsprojekts tidplaner är satta utan att bedöma risker t.ex. för överklagande. För att klara målet krävs en fortsatt upptrappning de närmaste åren, vilket även gäller stadens bostadsbolag. Dessutom måste byggherrarna påbörja flertalet av de projekt som vunnit laga kraft.

Planering och byggande av studentbostäder

Stadsrevisionen har genomfört en granskning av om staden har en planering och ett byggande som säker-

ställer att fullmäktiges mål för studentbostäder uppnås. I granskningen ingår kommunstyrelsen, exploateringsnämnden, stadsbyggnadsnämnden samt Stockholms Stadshus AB, AB Svenska Bostäder, AB Familjebostäder och AB Stockholmskem. Den sammanfattande bedömningen är att staden har en god planering för att säkerställa att fullmäktiges mål om byggande av 4 100 studentbostäder uppnås för perioden, 2013–2017. Osäkerhetsfaktorer finns eftersom det finns risk att projekt kan försenas.

Stadsbyggnadsnämndens beslutsprocess för bygglovsärenden

En granskning som har genomförts av stadsbyggnadsnämndens process för handläggning av bygglovs- och anmälningssärenden visar att processen i huvudsak uppfyller lagens krav och att ärendena hanteras ändamålsenligt ur ett medborgarperspektiv. Dock har andelen bygglovsärenden som beslutas inom fastställda tio veckor minskat, vilket inte är tillfredsställande.

Infrastruktur och fastigheter, m.m

Hantering av bostadsanpassningsbidrag

En granskning har genomförts avseende effektiviteten i stadsbyggnadsnämndens handläggning av bostadsanpassningsärenden samt förmedling av entreprenörer för genomförande av anpassningar. Sammanfattningsvis görs bedömningen att hanteringen av bostadsanpassningsbidragen kan effektiviseras genom bl.a en översyn av handläggningsrutinerna, framtagande av handbok etc. Dessutom bör väntetiden innan kontakt kommer att tas framgå av bekräftelsebrevet som skickas till sökanden. När det gäller förmedling/hantering av entreprenörer bedöms att nämnden måste utreda om handläggningsrutinerna är förenliga med lagstiftning samt kommunens upphandlingspolicy.

Planering för ökad cykling

Stadsrevisionen har granskat hur staden samverkar med närliggande kommuner och med andra aktörer i länet samt med medborgarna i planering och genomförande av kommunfullmäktiges strategin för ökad

cykling i Stockholms stad. Den sammanfattande bedömningen är att samverkan med de kommuner som staden samarbetar aktivt med kring olika investeringsprojekt fungerar bra men att den regionala samverkan bör förbättras. Trafiknämnden bör arbeta fram en plan för cykelkommunikation i enlighet med nämnda strategi.

Planering och genomförande av reinvesteringar avseende gator och konstbyggnader

En granskning har genomförts av hur trafiknämnden planerar och genomför reinvesteringar avseende gator och konstbyggnader. Bedömningen är att nämnden arbetar tillfredsställande med att styra planering och genomförande av reinvesteringprogrammen för gator och konstbyggnader.

Markupplåtelse för byggetablering

Stadsrevisionen har granskat trafiknämndens kontroll av debitering och återbetalning av avgifter avseende markupplåtelse för byggetablering. Den sammanfattande bedömningen är att kontrollen är tillräcklig. Det är angeläget att det pågående utvecklingsarbetet med att minska risken för att kontroller av byggetableringar inte sker på ett likvärdigt sätt fortsätter.

Underhåll av begravningsplatser

Stadsrevisionen har granskat om kyrkogårdsnämnden har en tillräcklig kontroll av underhållet avseende

begravningsplatser, kyrkogårdar och kulturhistoriskt intressanta byggnader för begravningsändamål. Bedömningen är att kontrollen i huvudsak är tillräcklig. Dock bör nämnden ta fram vård- och underhållsplaner som redovisar hur anläggningarna ska skötas så att det kulturhistoriska värdet inte minskar och att utseende och karaktär inte förvanskas.

Investeringar

Investeringsprojektet Tåtskikt Sergels Torg

En granskning har genomförts avseende om samordning och samverkan med SL sker utifrån samverkansavtal samt om trafiknämndens styrning och kontroll av investeringsprojektet Tåtskikt Sergels Torg är tillräcklig. Granskningen visar på brister i etapp ett vad gäller den interna kontrollen samt projektorganisationen för styrning och kontroll. Detta gäller bland annat den ekonomiska styrningen i projektet. För etapp två och kommande etapper finns en projektorganisation som gör att det finns förutsättningar för en tillfredsställande styrning och kontroll av projektet. Den ekonomiska redovisningen i de interna lägesrapporterna bör dock utvecklas när det gäller prognosarbetet.

Styrningen av projektet Nya Slussen

Stadsrevisionen har genomfört en granskning av projektet Nya Slussen. Granskningen har avgrän-

Fakta

Förtroendevalda revisorer 2015–2018

Håkan Apelkrona (MP)

Andreas Bjerke (C)

Ulf Bourker Jacobsson (M)

Barbro Ernemo (V)

Kajsa Fogelberg (Fi)

Carolina Gomez Lagerlöf (S)

Birgitta Guntsch (M)

Susann Jensen-Engström (S)

Bengt Lagerstedt (M)

Sven Lindeberg (L)

Ulla-Britt Ling-Vannerus (M) (fr.om. 2016-01-25)

Eva Lundberg (MP)

Inge-Britt Lundin (L)

Amanj Mala-Ali (S)

Lars Riddervik (M)

sats till att bedöma om kommunstyrelsens och exploateringsnämndens styrning och uppföljning av projektet bedrivs på ett ändamålsenligt sätt och med tillräcklig intern kontroll. Den sammantagna bedömningen är att projektets styrning, uppföljning och kontroll har förbättrats vad gäller arbetet inom projektorganisationen. Bland annat har projektets riskhanteringsprocess utvecklats och bedömningen är att riskhanteringen inom projektet nu är i linje med god praxis.

Granskningen visar att den politiska styrningen, uppföljningen och kontrollen av Slussen-projektet behöver stärkas. Mot bakgrund av projektets komplexitet och stora riskexponering är det angeläget att rapporteringen till exploateringsnämnden och kommunstyrelsen utvecklas för att skapa ett framåt-blickande fokus. Rapporteringen bör därmed även fokusera på eventuella avvikelser från beslutad projektplan, projektets framtida risker och osäkerheter samt vilka beslut som nämnden behöver fatta för att hantera dessa.

Miljö

Miljöbedömningar och miljökonsekvensbeskrivningar i stadens planer och program Stadsrevisionen har genomfört en granskning av om det finns ändamålsenliga former för att beakta miljöfrågor i stadens planer, program och i efter-

följande processer. Den samlade bedömningen är att det finns former för att beakta miljöfrågor i stadens planer och program. Miljöbedömningar och miljökonsekvensbeskrivningar är integrerade i stadens planeringsprocess, även om det inte har dokumenterats hur detta ska ske. Det finns fungerande samarbete och dialog mellan berörda nämnder. Däremot sker i nuläget ingen systematisk uppföljning av den betydande miljöpåverkan som de planer och program som miljöbedömts antas leda till. Ansvarsfördelningen för uppföljningen bedöms vara otydlig och det är inte fastställt vilken nämnd som har uppföljningsansvaret.

Upphandling och inköp

Samverkan stadsdelsnämnder och service-nämnden vid gemensam upphandling

En granskning har genomförts av hur stadsdelsnämnder samverkar med servicenämnden i gemensamma upphandlingar. Granskningen har omfattat kommunstyrelsen, servicenämnden och fyra stadsdelsnämnder. Granskning har skett av två gemensamma upphandlingar. Granskningen visar att det brustit i samverkan mellan stadsdelsnämnderna och servicenämnden samt mellan stadsdelsnämnderna. I den ena upphandlingen har inte stadens upphandlingspolicy och lagen om offentlig upphandling (LOU) följts. Vid framtagande av program för upp-

Bosse Ringholm (S)
 Gun Risberg (S)
 Michael Santesson (MP)
 David Winks (KD)
 Gunnar Ågren (V)



handling och inköp bör ansvarsfördelningen tydliggöras mellan servicenämnden och stadsdelsnämnder vid gemensam upphandling.

Avtalstrohet och internkontroll inom stadsmiljö
En granskning har genomförts av avtalstrohet och intern kontroll inom verksamheten stadsmiljö vid fyra stadsdelsnämnder. Granskningen visar att det finns en lojalitet mot tecknade större driftavtal inom stadsmiljön och samverkan med upphandlande förvaltningar. Nämnderna har rutiner för att följa upp att leverantörerna fullgör sina delar av tecknade avtal avseende såväl ekonomi som kvalitet i utförda tjänster. Granskningen visar att tre stadsdelsnämnder inte genomför seriositetskontroller av anlitade leverantörer under avtalsperioden. Vidare har det även förekommit inköp som överstiger direktupphandlingsgränsen där nämnderna inte har följt förfaranderegler i upphandlingslagstiftningen.

Inköp av varor och tjänster

En granskning har genomförts vid åtta facknämnder med syfte att bedöma den interna kontrollen avseende inköp/anskaffning av varor och tjänster. Sammanfattningsvis visar granskningen att kontrollen bör stärkas, bl.a. genom en mer systematiserad avtalsuppföljning och information till medarbetare om stadens regler för inköp.

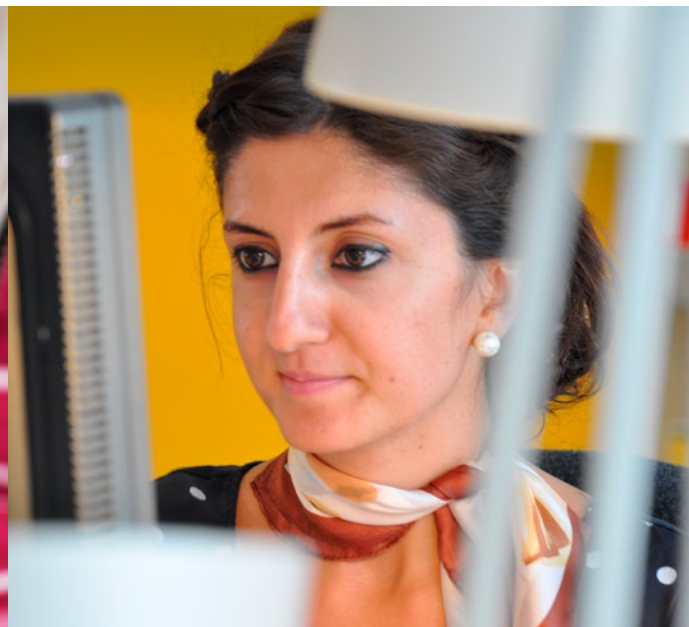
Personal

Stadens personal- och kompetensförsörjning

En granskning har genomförts avseende om staden har en samlad strategisk och långsiktig planering för personal- och kompetensförsörjningen. Granskningen visar att kommunstyrelsen i huvudsak har en samlad långsiktig planering för personal- och kompetensförsörjning. Någon samlad strategi för hur arbetet ska bedrivas finns inte men ett flertal insatser pågår för att trygga försörjningen på längre sikt och verktyg har utvecklats som stöd avseende personal- och kompetensförsörjning. Kommunstyrelsen bör dock tydliggöra styrningen och uppföljningen av det strategiska personal- och kompetensförsörjningsarbetet. Kommunstyrelsen bör kartlägga nämndernas behov av centralt stöd i arbetet med personal- och kompetensförsörjning och även se över möjligheten att ge ett samlat och lättillgängligt stöd på stadens intranät.

Sjukfrånvaro

En granskning har genomförts av fyra stadsdelsnämnders arbete för att minska sjukfrånvaron. Granskningen visar att två nämnder har en tydlig struktur och process för arbetet med sjukfrånvaron medan två nämnder behöver vidareutveckla arbetet. Nämndernas arbete med sjukfrånvaron utgår ifrån stadens rehabiliteringsprocess, som dock inte är till-



räkligt förankrad vid två av nämnderna. Två stadsdelsnämnder bör se över behovet av en samlad strategi för arbetet med sjukfrånvaron.

Intern kontroll

Granskning av överförmyndarnämnden

En granskning har genomförts för att bedöma om överförmyndarnämnden vidtagit tillräckliga åtgärder inom de områden där brister tidigare har konstaterats samt om lagstiftningens krav efterlevs vid tillsynen av gode män och förvaltare. Granskningen visar på väsentliga brister vad gäller tillgängligheten och servicen, hanteringen och registreringen av allmänna handlingar samt tillsynen av gode män och förvaltare. Nämnden har inte vidtagit tillräckliga åtgärder och det finns brister i verksamheten som bl.a. kan påverka rättsäkerheten. I vissa delar indikerar granskningen att det har skett en försämring i verksamheten.

Inköp samt kostnader av förtroendekänslig betydelse

En granskning har genomförts av förtroendekänsliga konton samt konton avseende konsult- och verksamhetsinköp vid 14 stadsdelsnämnder. Den sammanfattande bedömningen är att den interna kontrollen för sex av de granskade stadsdelsnämnder inte är tillräcklig. Nämnderna behöver bl.a.

säkerställa att korrekt momsavdrag görs samt att underlag visar syfte/beslut och deltagare/mottagare.

Lönetillägg/ob/jour/beredskap

En granskning har genomförts vid 16 nämnder avseende hantering av lönetillägg, ob-, jour- och beredskapsersättningar. Granskningen visar den interna kontrollen i huvudsak är tillräcklig. Några nämnder bör dock upprätta en dokumenterad rutin, införa kontroller av att lönetillägg avslutas i tid samt införa kontroll av att samtliga enheter följer stadens anvisningar avseende servicenämndens checklista ”att göra inför löneutbetalning”.

Efterlevnaden av stadens regler för redovisning

En granskning har skett avseende efterlevnaden av stadens regler för redovisning med särskilt fokus på PRIO-medel och stimulansbidrag till förskolor. PRIO-medel är statsbidrag avseende nationell satsning mot psykisk ohälsa åren 2012–2016. Granskningen har omfattat 14 stadsdelsnämnder. Den sammanfattande bedömningen är att nämndernas efterlevnad av stadens regler i huvudsak är tillräcklig.

Drift- och skötselavtal avseende idrottsanläggningar

Stadsrevisionen har granskat idrottsnämndens kontroll av avtal med entreprenörer och föreningar gällande drift och skötsel av idrottsanläggningar.



Sammanfattningsvis bedöms att kontrollen inte är tillräcklig. Bland annat finns ingen rutinbeskrivning för hur avtal avseende föreningsdrift ska följas upp. Vidare är föreningens/entreprenörens redovisning till idrottsförvaltningen av genomfört säkerhets-/arbetsmiljö- och brandskyddsarbete inte tillräcklig.

Styrning och kontroll av större evenemang

En granskning har skett av om idrottsnämndens kontroll av större evenemang är tillräcklig och om redovisningen ger en rättvisande bild av det ekonomiska utfallet för evenemangen. Den sammanfattande bedömningen är att kontrollen i huvudsak är tillräcklig. Bedömningen grundas bl.a. på att det finns avtal som reglerar olika delar i genomförandet såsom ansvarsfördelning, ersättningsnivåer etc.

Klagomål och synpunkter

En granskning har genomförts av miljö- och hälsoskyddsnämndens hantering av klagomål och synpunkter, s.k. serviceanmälningar. Granskningen visar att det finns fastställda rutiner för hanteringen av serviceanmärkingar, men att det finns brister i följsamheten mot rutinen och brister i hanteringen av allmänna handlingar.

Stadens bolag

Nedan redovisas en sammanfattning av lekman- och revisorernas bedömning och kommentarer till de mest väsentliga genomförda granskningarna inom stadshuskoncernen. En särskild granskningspromemoria över årets lekmanrevision har överlämnats till respektive bolag.

Ekonomiskt och verksamhetsmässigt resultat

Bolagsstyrelserna ska enligt fullmäktiges och koncernstyrelsens beslut uppfylla ett antal bolagsspecifika ägardirektiv. En granskning har skett av hur bolagen arbetar med ett urval av ägardirektiven. Vidare har en granskning skett av dotterbolagens tertialrapporter med inriktning på prognoser över resultat efter finansnetto. Stockholm

Stadshus AB har formaliserat ekonomi- och verksamhetsuppföljningen avseende dotterbolagen i integrerat ledningssystem (ILS). Sammanfattningsvis bedöms bolagens resultatprognoser vara tillförlitliga men för vissa bolag behöver prognossäkerheten förbättras. Tillräckliga förklaringar finns till resultatavvikelser gentemot fullmäktiges resultatkrav. Vad gäller de bolagsspecifika ägardirektiven är den sammanfattande bedömningen att bolagen aktivt arbetar med att genomföra och uppfylla ägardirektiven.

Intern kontroll

Bolagsstyrelserna ska utarbeta en internkontrollplan i samband med att verksamhetsplanen/budgeten upprättas. Dotterbolagens arbete med internkontroll har granskats med fokus på kvaliteten i den dokumenterade risk- och väsentlighetsanalysen och att kontrollaktiviteter enligt internkontrollplanen har genomförts. Sammantaget bedöms att bolagen har ett väl fungerande internkontrollarbete och att kontroller har genomförts enligt IK-planerna.

Avtalshantering

Granskningen syftar till att bedöma om bolagens interna kontroll avseende uppföljning av ingångna avtal är tillräcklig. Samtliga bolag har ingått i denna granskning. Bolagens styrelser har antagit stadens upphandlingspolicy och riktlinjer för direktupphandling och bolagen har utsett en upphandlingsansvarig. Stickprov har genomförts av ett antal fakturor för att kontrollera att dessa har kunnat stämmas av mot avtalen. För Stockholm Globe Arena Fastigheter AB är bedömningen att den interna kontrollen inte är helt tillräcklig. För övriga bolag är bedömningen att den interna kontrollen är tillräcklig inom de områden som har ingått i granskningen. Bolagen bör dock genomföra kontroller av leverantörers seriositet under avtalstiden.

Intern kontroll i investeringsprojekt

En granskning har genomförts gällande den interna kontrollen i investeringsprojekt hos Stockholm Hamn AB, Stockholm Parkering AB, Micasa Fastig-

heter AB och SISAB (uppföljning av föregående års granskning). Granskning har omfattat viss dokumentation i projekten och hur projekten följs upp. Särskild vikt har lagts på bolagets hantering av ansvar och roller i projekten och efterlevnaden av de riktlinjer och anvisningar som finns centralt i staden samt i den egna organisationen. Den sammanfattande bedömningen är att bolagen i huvudsak har en tillräcklig intern kontroll i de projekt som granskats.

Program för "Kultur i ögonhöjd"

I november 2013 beslutade kommunfullmäktige att anta kulturprogrammet "Kultur i ögonhöjd – för, med och av barn och unga, program för barn- och ungdomskultur i Stockholm". En granskning har genomförts av hur bostadsbolagen, Stockholm Stadsteater AB och SISAB arbetar med programmet och bidrar till måluppfyllelsen. Av de granskade bolagen har endast Stockholm Stadsteater AB implementerat programmets mål i verksamhetsplanen och följer upp dessa i tertiärrapporter och verksamhetsberättelse. Den sammanfattande bedömningen är att bolagen tydligare bör redovisa

hur programmet har implementerats i verksamheten genom redovisning i verksamhetsplan och verksamhetsberättelse. Vidare bör bolagsstyrelserna fastställa en handlingsplan samt utse en lokal samordnare.

Kommunfullmäktiges mål om energiförbrukning Att minska elförbrukningen är en del i stadens arbete för att minska energianvändningen. I budget 2015 under verksamhetsmålet "Stockholm är klimatneutralt" återfinns indikatorn "Elanvändning per kvadratmeter". Årsmålet för staden och bolagen är 32 kWh per kvadratmeter. En granskning har genomförts av om bostadsbolagen, SISAB och Micasa Fastigheter AB har strategier/planer och en styrning och uppföljning som leder till minskad elanvändning. Bolagen uppfyller i stort årsmålet för elförbrukning. Förutom SISAB redovisar de granskade bolagen målvärden som ligger under 32 kWh/kvm. Granskningen visar att de granskade bolagen har goda och tillräckliga rutiner som säkerställer att arbete sker för att minska elförbrukningen.







Vårt uppdrag

På fullmäktiges uppdrag har vi granskat all verksamhet som bedrivs av Stockholm stads nämnder, bolag och stiftelser i den omfattning som följer av god revisions- sed. I granskningen har ingått att pröva om verksamheten inom nämnder, bolag och stiftelser sköts på ett ändamålsenligt och från ekonomisk synpunkt tillfreds- ställande sätt, om räkenskaperna är rättvisande och om den interna kontrollen är tillräcklig. Granskningen sker i enlighet med kommunallagen, aktiebolagslagen, stiftelselagen, kommunala redovisningslagen och annan speciallagstiftning samt enligt stadens revisionsreglemente.

Vi är indelade i tre revisorsgrupper med ansvar för olika revisionsområden. Revisorsgrupp 1 ansvarar i huvudsak för kommunstyrelsen samt samordnar kon- cern- och bolagsgranskning. Revisorsgrupp 2 granskar stadens facknämnder och revisorsgrupp 3 granskar i huvudsak stadsdelsnämnderna.

Våra granskningar sammanfattas i *årsrapporter* för nämnder och *gransk- ningspromemorior* för bolagsstyrelser. Större granskningar redovisas i sär- skilda *projektrapporter*. En samlad bild av årets granskningar redovisas i denna årsredogörelse.

Den årliga granskningen redovisas till kommunfullmäktige i *revisionsberät- telse* för respektive nämnd där uttalande om ansvarsfrihet görs som underlag för fullmäktiges ansvarsprövning. Lekmannarevisorernas *granskningsrapport* för respektive bolag överlämnas till fullmäktige och bolagsstyrelsen/bolagsstämman.

