



# Bilaga 4a Införande

Dnr: 220-1874/2017  
2018-01-19



# Innehåll

<b>1</b>	<b>Inledning</b>	<b>3</b>
<b>2</b>	<b>Översikt av Skolplattformen</b>	<b>3</b>
2.1	Programorganisation	3
2.2	Programtidplan	5
<b>3</b>	<b>Leverantörens införandeprojekt</b>	<b>6</b>
3.1	Tidplan för Leverantörens införandeprojekt	6
3.2	Styrande principer	8
3.3	Specifika krav och ansvarsfördelning	8

# 1 Inledning

Denna bilaga beskriver inledningsvis hela Skolplattformen. Syftet är att åskådliggöra de omgivande förutsättningar som Leverantörens införandeprojekt är en del av och behöver ta hänsyn till.

Bilagan beskriver vidare krav avseende Leverantörens införandeprojekt i mer detalj, och hur Leverantörens åtagande till Staden ska realiseras. Här beskrivs även utförligt styrande principer, ansvarsfördelning mellan Leverantören och Staden samt samverkan med övriga projekt i Skolplattformen.

Bilagan beskriver även vad som gäller för leveransgodkännande.

## 2 Översikt av Skolplattformen

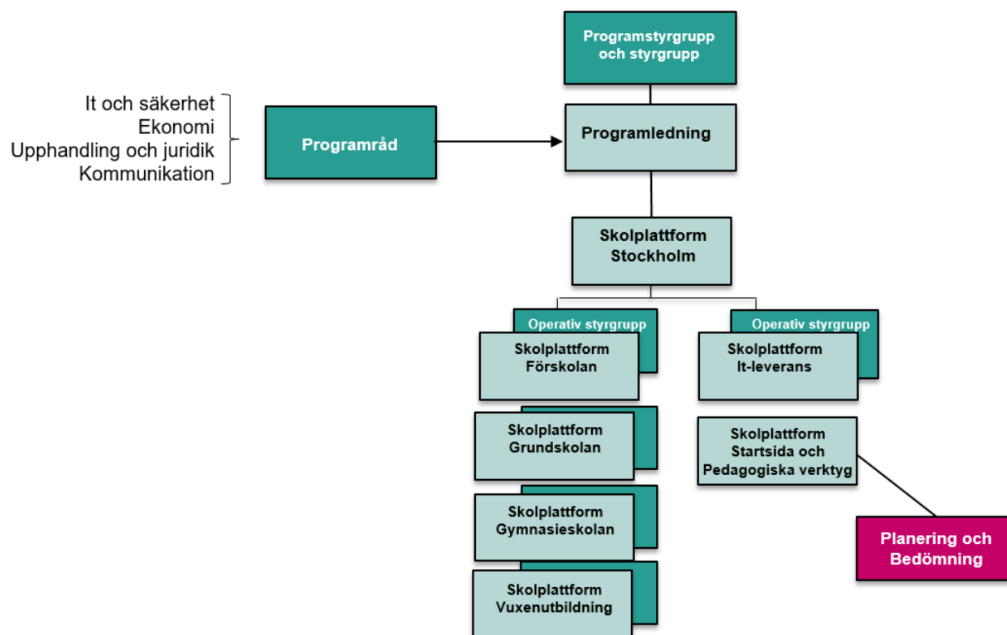
*Detta kapitel ger en överblick av Skolplattformen i vilket Leverantörens införandeprojekt kommer att ingå. Leverantörens införandeprojekt beskrivs separat i kapitel 3.*

### 2.1 Programorganisation

För att uppnå målet med en gemensam och sammanhållen skolplattform har ett program och ett antal projekt etablerats, se figur 1 - Programorganisation för Skolplattformen.

Programstyrgruppen utgör styrgrupp för respektive projekt.

Programledningen finns till som ett operativt stöd för styrgruppen att styra och följa upp respektive projekt.



Figur 1. Programorganisation för Skolplattformen

På Stadens sida kommer införande av Planering och Bedömning att ingå i delprojekt Startsidan och Pedagogiska verktyg. Detaljerad tidplan för respektive införandeprojekt i Skolplattformen visas i Figur 2 - Tidplan för Skolplattform Stockholm i avsnitt 2.2 nedan.



## 3 Leverantörens införandeprojekt

*Detta kapitel beskriver tidplan, styrande principer, samverkan inom och ansvarsfördelning gällande Leverantörens införandeprojekt.*

### 3.1 Tidplan för Leverantörens införandeprojekt

Den övergripande tidplanen för Leverantörens införandeprojekt som presenteras i Figur 3 - Övergripande tidplan för Leverantörens införandeprojekt av Planering- och Bedömningsverktyg nedan ska vara utgångspunkten för det tekniska införandet av Lösningen. Den övergripande tidplanen innehåller tre faser: Planering, Genomförande och Avslut, som i sin tur innefattar en eller flera aktiviteter.

Införandeprojektet är uppdelat i två releaser.

- Release 1 - Avtalad leveransdag 29 juni 2018
- Release 2 - Avtalad leveransdag 21 december 2018

*Bilaga 2 – Svarsmall* innehåller information om vilken funktionalitet som ingår i Release 1 och Release 2. Leverantören har möjlighet att införa funktionalitet tillhörande Release 2 redan vid Release 1. Sådant beslut fattas under planeringsfasen, se kapitel 3.3.1. Däremot godkänner inte Staden att Leverantören inför funktionalitet tillhörande Release 1 vid Release 2.

Leverantörens införandeprojekt innefattar utveckling och etablering av integrationer mot övriga relevanta system i Skolplattformen. Detaljering av de integrationer som ska ske återfinns i *Bilaga 2 – Svarsmall*, flik Funktionella krav och *Bilaga 6 - Skolplattformens arkitektur*, kapitel 4. Förutsättningen för att krav 4.1 (i de funktionella kraven) ska införas i Release 1 är att Microsoft har tillgängliggjort officiella API:er för Microsoft Teams för Office 365 Education senast tre månader innan Avtalad leveransdag för Release 1. För det fall de officiella API:erna tillgängliggörs senare ska krav 4.1 istället införas i Release 2. För det fall krav 4.1 istället ska införas i Release 2 förutsätter detta att Microsoft har tillgängliggjort officiella API:er för Microsoft Teams för Office 365 Education senast tre månader innan Avtalad leveransdag för Release 2. Skulle så inte ske ska Parterna komma överens om hur och när krav 4.1 ska realiseras. De förutsättningar som gäller för 4.1 ovan gäller även för Krav 4.3 (i de funktionella kraven). De förutsättningar som gäller för 4.1 ovan gäller även för den del av 4.6 som avser Microsoft Teams för Office 365 Education.

Leverantörens detaljerade tidplan som tas fram i planeringsfasen (se 3.3.1 Planering) ska innehålla samtliga aktiviteter som finns i den övergripande tidplanen (se Figur 3). Vidare måste den detaljerade tidplanen strikt förhålla sig till respektive Avtalad leveransdag för Release 1 och 2. Däremot kan Leverantören föreslå ändringar vad gäller detaljeringen av de övriga aktiviteter som tidplanen innehåller och tidsramen av dessa. Ändringar i tidplanen för dessa aktiviteter kan ske om Staden och Leverantören tillsammans kommer överens om det i planeringsfasen.

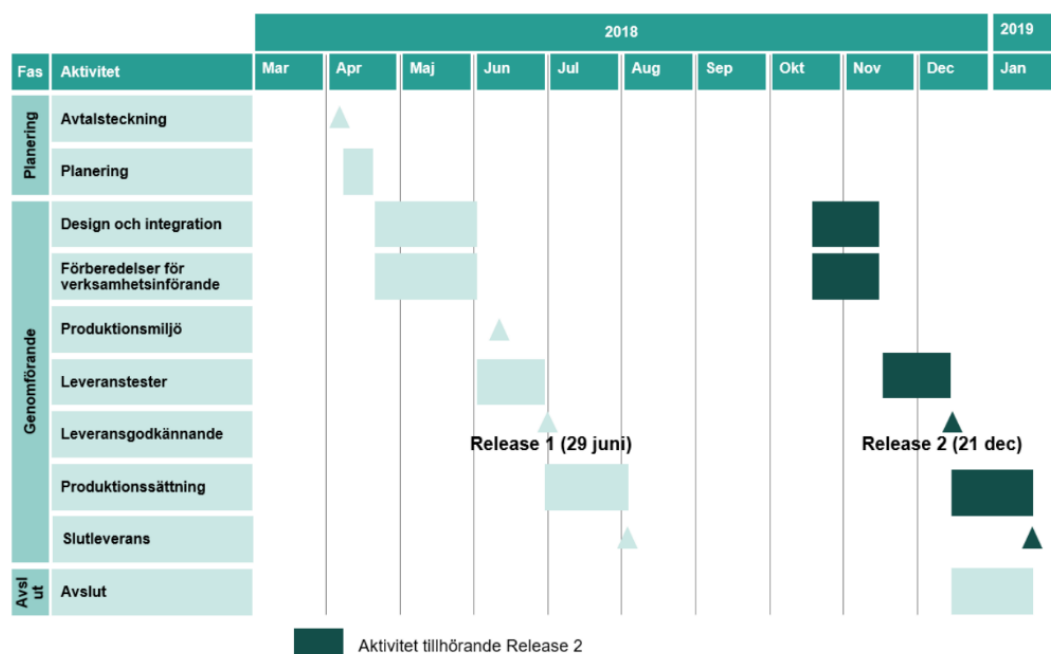
Staden har rätt att föreslå eller begära en ändring av respektive Avtalad leveransdag.

Vid sådant förslag eller begäran från Staden ska Leverantören, innan Staden fattar beslut om sådan ändring, klargöra genomförbarheten samt konsekvenserna av en sådan ändring. För de fall Leverantören visar att ändringen inte är genomförbar, kommer inte Staden besluta om sådan ändring.

Beslut om ändring av Avtalad leveransdag ska kommuniceras skriftligen av Staden. Ändringen ska resultera i relevanta och nödvändiga förändringar i den överenskomna införandeplanen.

Utgångspunkten är att ändringar av Avtalad leveransdag från Stadens sida ska kunna ske utan att detta medför någon skyldighet för Staden att utge ytterligare ersättning till Leverantören utöver den redan överenskomna ersättningen för införandet.

Ytterligare ersättning till Leverantören som en följd av ändringar av Avtalad leveransdag kan endast komma i fråga då 1) aktuell förändring (förkortad leveranstid eller förlängd leveranstid) överstiger en (1) vecka, 2) Leverantören kan påvisa att Leverantören drabbas av merkostnader till följd av denna ändring som inte kan undvikas och 3) Staden godkänner dessa merkostnader. Staden ska inte oskäligt innehålla ett sådant godkännande.



Figur 3. Övergripande tidplan för Leverantörens införandeprojekt av Planering- och Bedömningsverktyg

### 3.2 Styrandeprinciper

- Leverantörens införandeprojekts primära fokus ska vara att konfigurera, integrera och produktionssätta Planering- och Bedömningsverktyget som en del av Skolplattform Stockholm.
- För att Staden eller Leverantören ska ändra eller inkludera nya krav under införandeperioden måste starka skäl föreligga. Vidare måste det påvisas att tilläggen och/eller ändringarna inte påverkar tidplanen eller budgeten på ett oacceptabelt sätt, så som flytt av en hel release. Beslut i denna typ av frågor ska fattas i Skolplattformens operativa styrgrupp i dialog med Leverantören. Tillkommande funktionalitet hanteras inom utvecklingstjänsten och Leverantören har rätt till separat ersättning för arbetet.
- Leverantören är ansvarig för att få sin del av Skolplattformen att fungera och proaktivt hantera omfattning, beroenden, kvalitet, planer och risker.
- Leverantören ska vid färdigställande av Lösningen dokumentera relevant information enligt Stadens krav på dokumentation och relaterade mallar. Staden ansvarar för att tillhandahålla denna dokumentation och mallar.

### 3.3 Specifika krav och ansvarsfördelning

Nedan följer en beskrivning av faserna för planering, genomförande och avslut, inklusive uppgifter och ansvar inom Leverantörens införandeprojekt. Ansvarig Part är markerad med "A". I de fall en utförd aktivitet kräver en Parts godkännande är detta markerat med



”G”. I de fall det uttryckligen krävs medverkan från en Part är detta markerat med ”M”. Med ”Staden” menas Staden eller av Staden utsedd leverantör.

Stadens huvudsakliga ansvar omfattar att tillhandahålla riktlinjer, godkänna leveranser, samt följa upp tjänsten och dess servicenivåer. Staden är endast ansvarig för de uppgifter och ansvar som explicit anges nedan.

Leverantören är ansvarig för att utföra alla uppgifter enligt God branschpraxis och industristandard som ingår i denna typ av införande oavsett om dessa uppgifter explicit anges nedan eller inte.

### **3.3.1 Planering**

*Leverantören ska utifrån den övergripande tidplanen, se Figur 3, i planeringsfasen, tillsammans med Staden, ta fram en detaljerad införandeplan.*

Den detaljerade införandeplanen för Leverantörens införandeprojekt ska tydligt specificera när och hur olika delar av Lösningen kommer vara införda i Release 1 och Release 2. Införandeplanen för Leverantörens införandeprojekt ska beskriva aktiviteterna design och integration, förberedelser för verksamhetsinförande, produktionsmiljö, Leveranstester, leveransgodkännande, färdigställande och slutleverans som beskrivs i kapitel 3.3.2 nedan.

Införandeplanen ska minst omfatta följande områden:

- Införandeprocessen
- Aktiviteter
- Tidplan inklusive milstolpar
- Kvalitetssäkringsplan inkl. interna leverantörstester
- Riskanalyser
- Ansvar mellan Parterna
- Beroenden
- Leveransinnehåll
- Leverantörens krav för systeminförande
- Plan för integrationer
- Säkerhetsfrågor/-lösningar
- Påverkan på tredje parts kontrakt och hur dessa ska hanteras

Leverantören ska under planeringsfasen samverka med Staden och andra leverantörer.

A – Ansvarar      G – Godkänner      M – Medverkar

Nr	Uppgift	Staden	Leverantören
1	Utarbeta en detaljerad införandeplan för Leverantörens införandeprojekt, baserad på den övergripande införandeplanen i Figur 3, i enlighet med den av Staden utsedda projektmodell som gäller vid tiden för projektets genomförande.	G	A
2	Identifiera behov av migrering under genomförandet.	A	M
3	Etablera projektorganisation i enlighet med den av Staden utsedda projektmodell som gäller vid tiden för projektets genomförande.	A	M
4	Bemanna följande roller: ansvarig för Leverantörens införandeprojekt, samt övriga projektmedlemmar.	-	A
5	Bemanna roller enligt <i>Bilaga 4e – Samarbetsformer och fora</i> .	A	A
6	Etablera samarbetsformer och dokumentera ansvarsområden mellan Leverantören, Staden samt nuvarande leverantörer.	M	A
7	Meddela val av önskade tillgänglighetsklasser	A	-

### 3.3.2 Genomförande

*Leverantören är ansvarig för att säkerställa att Leverantörens införandeprojekt leder till att de Avtalade specifikationerna, såsom verifierat genom Stadens Leveranstester, uppfylls vid respektive Avtalad leveransdag för Release 1 och 2. Övergripande tidplan för genomförandefasen illustreras som en del i Figur 3 ovan.*

Genomförande är en iterativ process och består av följande faser som upprepas för varje release, om inte annat överenskommes i införandeplanen för Leverantörens införandeprojekt:

#### Aktivitet 1 – Design och integration

Leverantören ska ta fram en detaljerad design av integration av funktionalitet som ingår enligt Avtalad specifikation och av arkitekturen inklusive krav på test- och produktionsmiljöer samt övriga berörda IT-miljöer.

A – Ansvarar      G – Godkänner      M – Medverkar

Nr	Uppgift	Staden	Leverantören
1	Ta fram en högnivådesign för all funktionalitet som ingår enligt Avtalad specifikation.	G	A
2	Ta fram en detaljerad design avseende Lösningens arkitektur inklusive integrationer.	G	A
3	Ta fram detaljerade krav på test- och produktionsmiljöer samt övriga berörda IT-miljöer.	G	A
4	Vid behov, uppdatera, alternativt ytterligare förändra framtagna högnivådesign, detaljerad design och detaljerade krav på test- och produktionsmiljöer.	G	A
5	Etablera kontakt och samverka med de leverantörer vars system Lösningen skall integreras med.	M	A
6	Säkerställa all information som krävs för att slutföra detaljerad design och utveckling av relevanta integrationer enligt Avtalad specifikation	-	A
7	Dokumentera all den information som skall utgöra underlag för design och utveckling av relevanta integrationer	-	A
8	Säkra godkännande av denna dokumentation som utgör underlag för design och utveckling av de leverantörer vars system Lösningen skall integreras med	-	A
9	Vid behov, uppdatera alternativt ytterligare detaljera den dokumentation som utgör underlag för design och utveckling	-	A
10	I den utsträckning inte färdigutvecklade (standard) integrationer redan existerar, utveckla relevanta integrationer enligt högnivå- och detaljerad design samt i övrigt enligt den dokumentation som utgör underlag för design och utveckling enligt punkt 8 ovan	-	A
11	Implementera relevanta integrationer i Lösningen enligt högnivå- och detaljerad design och den dokumentation som utgör underlag för design och utveckling enligt punkt 8 ovan	-	A

Nr	Uppgift	Staden	Leverantören
12	Definiera och sätta upp nödvändig infrastruktur med tillhörande infrastrukturkopplingar	G	A

### Aktivitet 2 – Förberedelser för verksamhetsinförande

Förberedelser för införande av den integrerade Lösningen i verksamheten ska genomföras av Staden tillsammans med representanter från Leverantören.

A – Ansvarar      G – Godkänner      M – Medverkar

Nr	Uppgift	Staden	Leverantören
1	Detaljplanering av förberedelser för verksamhetsinförande.	A	M
2	Utbildning av en grupp superanvändare (cirka 20 personer) i Stadens lokaler vid minst två tillfällen.	G	A
3	Ansvara för och tillhandahålla utbildningsmaterial som är anpassat till Stadens behov och önskemål.	G	A
4	Utvärdera Leverantörens utbildningsmaterial, instruktioner till service desk, gemensamma processer och samverkansformer.	A	M
5	Anpassa och korrigera utbildningsmaterial, instruktioner till service desk, gemensamma processer och samverkansformer.	A	M
6	Utvärdera Stadens planering av verksamhetsinförandet.	A	M
7	Anpassa Stadens planering av verksamhetsinförandet.	A	M

### Aktivitet 3 - Produktionsmiljö

Leverantören ska kunna uppvisa en dedikerad och ändamålsenlig produktionsmiljö för den integrerade Lösningen, som uppfyller kraven i *Bilaga 3a – ickefunktionella krav* och *Bilaga 3c – Informationssäkerhet*.

#### Aktivitet 4 – Leveranstester

Leverantören är ansvarig för sin leverans av en fungerande integrerad Lösning.

Leverantören ska utföra de aktiviteter som behövs för att verifiera att den funktionalitet som ingår enligt Avtalad specifikation samt den integrerade Lösningen i sin helhet uppfyller Avtalad specifikation.

Verifiering av Lösningen sker genom 1) kvalitetssäkrande leverantörsinterna tester, 2) leverantörs gemensamma integrationstester, och 3) Leveranstester genomförda av Staden.

Syftet med leverantörsinterna tester är att verifiera att alla funktioner som ingår i Avtalad specifikation fungerar i Lösningen. Syftet med de leverantörs gemensamma integrationstesterna är att verifiera att flödena i integrationerna i Lösningen mot specificerade system i Skolplattformen fungerar fullt ut. Alla funktioner som ingår i Avtalad specifikation ska fungera i Lösningen innan integrationstest får påbörjas.

Om inte annat skriftligen överenskommes, ska Stadens Leveranstester pågå under en tre (3) veckors period.

Leverantören ska därför planera att avsluta sina interna leverantörstester samt överlämna Lösningen för Leveranstest till Staden senast tre (3) veckor innan respektive Avtalad leveransdag, eller sådan annan tidpunkt överenskommen mellan Parterna.

Staden har ingen skyldighet att reducera antalet Leveranstester eller i övrigt förkorta perioden för Leveranstester för det fall Leverantören inte överlämnar Lösningen för Leveranstest till Staden senast tre (3) veckor innan respektive Avtalad leveransdag.

A – Ansvarar      G – Godkänner      M – Medverkar

Nr	Uppgift	Staden	Leverantören
1	Säkra att kraven i den Avtalade specifikationen är möjliga att testa och beskriva hur respektive krav ska testas.	G	A
2	Ta fram testplan för leverantörens interna tester enligt en vedertagen metod för test.	G	A

Nr	Uppgift	Staden	Leverantören
3	Ta fram väl specificerade testfall enligt design och Avtalad specifikation.	G	A
4	Ta fram och förbereda testdata till genomförande av interna leverantörstester.	A	-
5	Applicera den av Staden framtagna och förberedd testdata i interna leverantörstester	-	A
6	Ta fram en modell för att beräkna belastning på Lösningen samt en beräknad belastning för Lösningen. Modellen och beräkningen ska ligga till grund för prestandatest i testmiljön samt för parametersättning i operativsystem och databaser i produktionsmiljön. Prestandatestet ska uppfylla kraven enligt <i>Bilaga 4g – Servicenivåer</i> , kapitel 6.3	G	A
7	Ta fram scenarion för säkerhetstester av Lösningen enligt OWASP-kraven. De aktuella scenariona ska ligga till grund för säkerhetsrelaterade tester och eventuella åtgärder som ett resultat av testerna.	G	A
8	Uppföljning av informationssäkerhetsklassning samt riskanalys.	A	M
9	Planera och genomföra alla interna leverantörstester i enlighet med överenskommen testplan.	-	A
10	Rätta de fel som upptäcks under de interna leverantörstesterna.	-	A
11	Genomföra tester av integrationer för att verifiera fullt fungerande informationsflöden samt funktionalitet enligt Avtalad specifikation.	G	A

Nr	Uppgift	Staden	Leverantören
12	<p>Analysera och rapportera resultatet av de interna leverantörstesterna i en testrapport enligt Stadens testhandbok. I testrapporten ska resultaten av de leverantörsinterna testerna framgå, samt en skriftlig bekräftelse huruvida den senast testade versionen av Lösningen:</p> <ul style="list-style-type: none"> <li>- saknar defekter och avvikelser av allvarlighetsgrad 1-2 enligt <i>Bilaga 4g – Servicenivåer</i></li> <li>- Uppfyller prestandakraven enligt <i>Bilaga 4g – Servicenivåer</i>, kapitel 6.3</li> <li>- kan överlämnas till Leveranstest</li> <li>- har förutsättningarna för att framgångsrikt genomgå Stadens Leveranstest</li> <li>- kan införas i produktion</li> </ul>	G	A
13	<p>Utarbeta specifikation för Leveranstest och testfall för Leverantörens Lösning inklusive integrationer enligt Stadens testhandbok. I tillägg till innehållet i testhandboken ska även test av olika (över) belastningsscenarioer, felsituationer och onormala driftsfall ingå. Dessa underlag ligger till grund för Stadens specifikation för Leveranstest och testfall.</p>	G	A
14	<p>Iordningsställa miljöer för Leveranstest samt skapa testbart innehåll i dessa miljöer</p>	G	A
15	<p>Genomföra Leveranstest avseende 1) funktionella, 2) ickefunktionella krav, 3) integrationer, 4) belastning/prestanda och 5) säkerhet, i enlighet med utarbetad(e) specifikation för Leveranstest inklusive testfall och scenarier, enligt gällande införandeplan.</p>	A	M
16	<p>Skulle Staden inom ramarna för sina Leveranstester upptäcka att Leverantörens bekräftelse enligt punkt 11 inte är korrekt, har Staden rätt att avbryta sina Leveranstester och begära att Leverantören återupptar de interna leverantörstesterna av Lösningen. Därutöver har Staden rätt att påkalla påföljder enligt punkt 32, förtida upphörande i Avtalet.</p>	A	-

Nr	Uppgift	Staden	Leverantören
17	Protokollföra samtliga vid Leveranstesten upptäckta fel och avvikelser och klassificera dessa enligt <i>Bilaga 4g – Servicenivåer, (allvarlighetsgrad 1-4)</i> .	A	M
18	Rätta de fel och avvikelser från Avtalad specifikation som har upptäckts vid Leveranstesten klassificerade som allvarlighetsgrad 1-2 enligt <i>Bilaga 4g – Servicenivåer</i> .	-	A
19	Genomföra förnyad Leveranstest avseende rättade fel och avvikelser klassificerade som allvarlighetsgrad 1-2 enligt <i>Bilaga 4g – Servicenivåer</i> .	A	M

### Aktivitet 5 - Leveransgodkännande

Vid respektive Avtalad leveransdag ska Lösningen enligt införandeplanen ha varit föremål för Leveranstester och därigenom verifierats uppfylla Avtalad specifikation.

Efter det att Lösningen har varit föremål för Leveranstester och verifierats uppfylla Avtalad specifikation, och därmed inga defekter eller avvikelser av allvarlighetsgrad 1-2 enligt *Bilaga 4g – Servicenivåer* kvarstår i Lösningen, samt detta har dokumenterats på vederbörligt och överenskommet sätt, inträffar Effektiv leveransdag.

När Effektiv leveransdag har inträffat är Staden skyldig att utfärda ett Leveransgodkännande. Detta ska beredas inom Leverantörens införandeprojekt och formellt beslutas i programmets styrgrupp.

Om Leveranstesterna verifierar att Lösningen inte uppfyller Avtalad specifikation, och Staden därmed inte godkänner leveransen, ska detta meddelas Leverantören skriftligen så snart som möjligt. Skälen för att Staden inte godkänner Lösningen måste anges. Vid sådana fall ska skälen granskas av Parterna för att komma överens om nästa steg för att lösa aktuella problem. Om inte annat överenskommit, ska Leverantören skyndsamt åtgärda de defekter och avvikelser som hindrar ett leveransgodkännande och göra de åtgärdade delarna av Lösningen tillgängliga för en förnyad Leveranstest av Staden.



### Aktivitet 6 - Produktionssättning

Leverantören ska utföra alla aktiviteter som behövs för att utifrån godkänd design av integrationer produktionssätta all funktionalitet som ingår enligt Avtalad specifikation.

A – Ansvarar      G – Godkänner      M – Medverkar

Nr	Uppgift	Staden	Leverantören
1	Säkerställa att nödvändiga förutsättningar för drift av funktionalitet som ingår enligt Avtalad specifikation finns på plats innan produktionssättning påbörjas.	M	A
2	Överlämna den funktionalitet som ingår i releasen enligt Avtalad specifikation (system, driftsdokumentation, installationsinstruktioner och övrig dokumentation) till förvaltningsorganisation enligt Stadens rådande förvaltningsmodell.	G	A
3	Fastställa hur avtalat ramverk för gemensamma processer och verktyg enligt <i>Bilaga 4f – Gemensamma processer</i> ska införas.	G	A
4	Etablera samarbetsformer och ansvarsfördelning med övriga leverantörer i syfte att så långt möjligt säkerställa störningsfri produktionssättning och drift.	G	A
5	Implementera gemensamma processer och verktyg i enlighet med överenskommen plan.	M	A
6	Verifiera gemensamma processer inför produktionssättning.	A	M
7	Innan produktionssättning utbilda Service Desk-personal i levererad funktionalitet som ingår i releasen enligt Avtalad specifikation ur ett användarperspektiv. I samband med detta, vid behov ta fram eller uppdatera aktuell FAQ till Service Desk.	G	A
8	Innan produktionssättning utbilda förvaltningsorganisationen i levererad funktionalitet som ingår i releasen enligt Avtalad specifikation.	G	A

Nr	Uppgift	Staden	Leverantören
9	Genomföra produktionssättning i enlighet med Stadens produktionssättningsplan. Produktionssättningen ska genomföras på sådant sätt att eventuella avbrott och störningar för Stadens verksamheter elimineras eller minimeras.	M	A
10	Migrering av data.	A	M
11	Följa upp och åtgärda problem vid produktionssättning och rapportera dessa till Staden.	M	A

### Aktivitet 7 - Slutleverans

Denna aktivitet avser korrigerig, leverans och test av de funktioner i Lösningen som Leverantören, enligt av Staden godkänd införandeplan, ska komplettera Lösningen med efter respektive leveransgodkännande. Detta avser, om inte annat överenskommes, endast defekter och avvikelser av allvarlighetsgrad 3-4 enligt enligt *Bilaga 4g – Servicenivåer*.

### 3.3.3 Avslut

*Formell avslutning av Leverantörens införandeprojekt, en slutrapport distribueras och dokumentationen överlämnas till förvaltningsorganisationen.*

A – Ansvarar      G – Godkänner      M – Medverkar

Nr	Uppgift	Staden	Leverantören
1	Avsluts- och erfarenhetsrapport: Leverera slutrapport för Leverantörens införandeprojekt	G	A
2	Leverera dokumentation avseende Lösningen (såsom teknisk handbok, systemarkitektur och integrationer) och tillhörande genomförda förändringar	G	A
3	Genomföra ett avslutsmöte där Leverantörens införandeprojekt formellt avslutas	A	M