

Stockholms stads övergripande lägesbild med anledning av covid-19

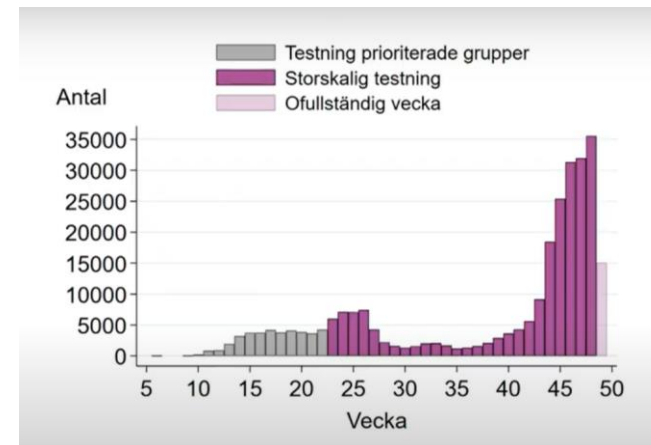
4 december

sammanfattning av perioden 28 november – 4 december

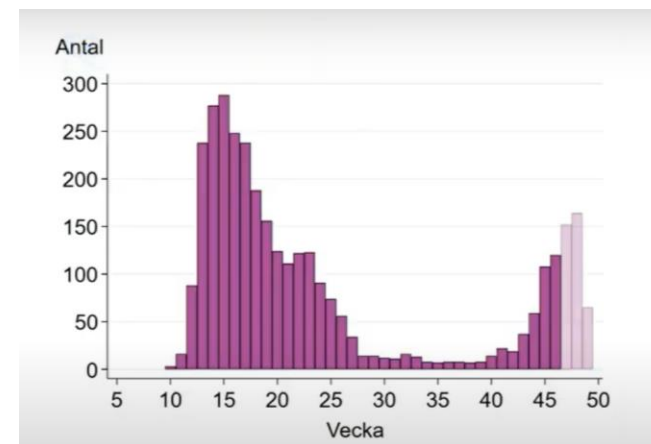


Omvärld – Smittstatus

- Globalt finns det tendenser till att ökningstakten minskar något, även om detta skiljer sig åt mellan olika geografiska områden och att det fortsatt råder osäkerhet kring inrapporterade fall.
- I Europa fortsätter den fallande trenden, men smittspridningen skiljer sig åt på ett betydande sätt mellan kontinentens länder.
- I Sverige har nu cirka 273 000 fall bekräftats. Smittspridningen fortsätter påverka landets vårdavdelningar och antal avlidna till följd av smittan fortsätter att öka.
- Under torsdagen vårdades 251 patienter på landets intensivvårdsavdelningar (IVA) vilket är en 16 % ökning jämfört med föregående lägesbild.
- Befintlig IVA-kapacitet på nationell nivå var 23 % under torsdagen.
- Cirka 1 800 patienter vårdas på övriga vårdavdelningar.



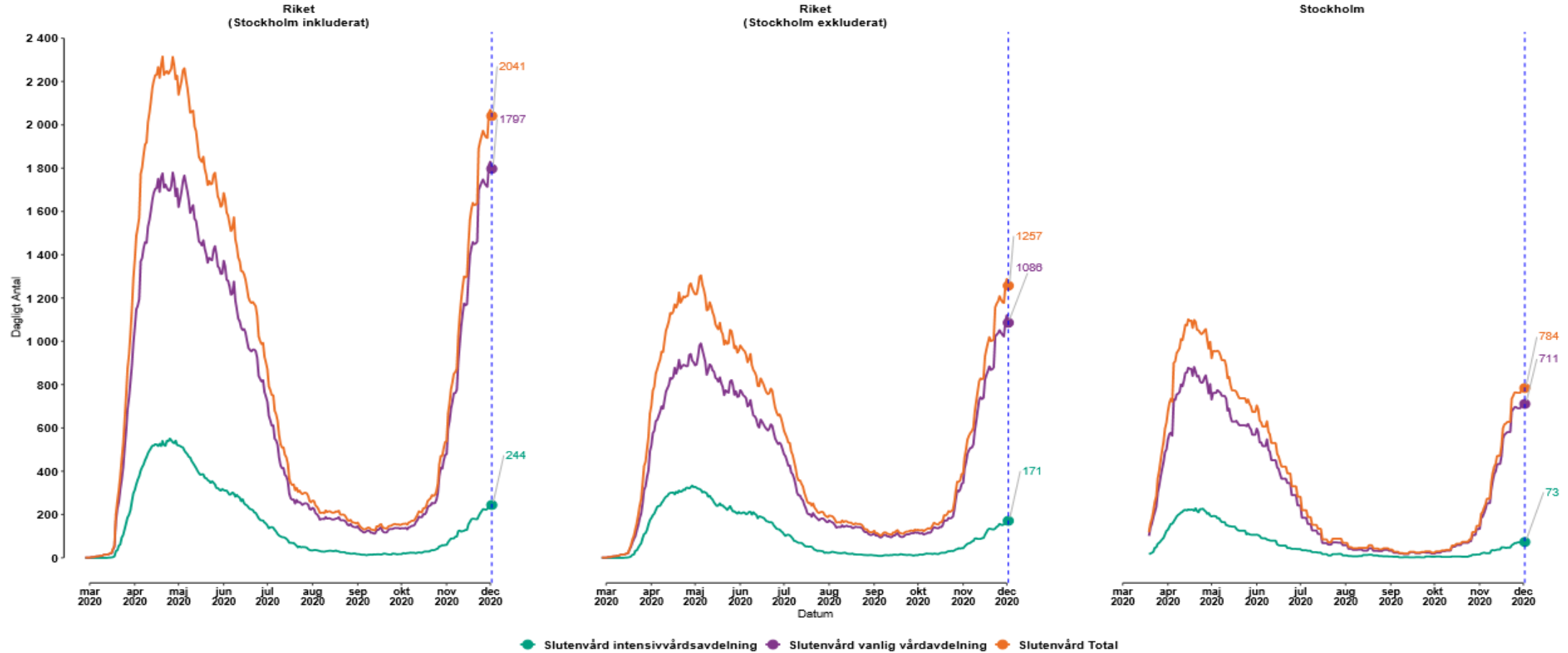
Antalet nya bekräftade fall.
FOHM (1126)



Antalet nyinläggningar på IVA.
FOHM (1126)

Omvärld – Smittstatus (forts.)

Vårdbelastning för Covid-19 – aktuell beläggning
2020-12-03 09:52:08



Vårdbelastning
FOHM (1203)

Omvärld – Smittstatus (forts.)

Nedan återges regionernas sjukdomsfall per 100 000 invånare under vecka 47 och 48.

Region	V. 48	V. 47	Trend
Blekinge	229	157	
Dalarna	277	220	
Gotland	389	290	
Gävleborg	421	354	
Halland	232	161	
Jämtland Härjedalen	272	341	
Jönköping	292	357	
Kalmar	268	183	
Kronoberg	310	275	
Norrbottn	361	294	

Region	V. 48	V. 47	Trend
Skåne	413	314	
Stockholm	468	401	
Sörmland	205	268	
Uppsala	363	372	
Värmland	165	164	
Västerbotten	330	281	
Västernorrland	491	375	
Västmanland	485	458	
Västra Götaland	253	266	
Örebro	292	400	
Östergötland	128	124	

Information om trendbedömning
Kraftig ökning (>100 fall/100 000 inv)
Ökning (21-99 fall/100 000 inv)
Utplanande (+-20 fall/100 000 inv)
Minskning (-21-99 fall/100 000 inv)
Kraftig minskning (>-100 fall/100 000 inv)

Omvärld

Allmänt

- Statistik från affärs- och kreditupplysningsföretaget UC visar att den tidigare positiva utvecklingen vad gäller ett minskande antal konkurser nu är bruten. Konkurserna ökar i restaurangbranschen, partihandeln och transportbranschen. Sett till hela perioden jan-nov ligger dock konkurserna bland aktiebolag för 2020 ungefär på samma nivå som för 2019 i Stockholms län (ca 2 200 st) samt för Stockholms stad (ca 1400 st).

Riksdag, Regering och myndigheter

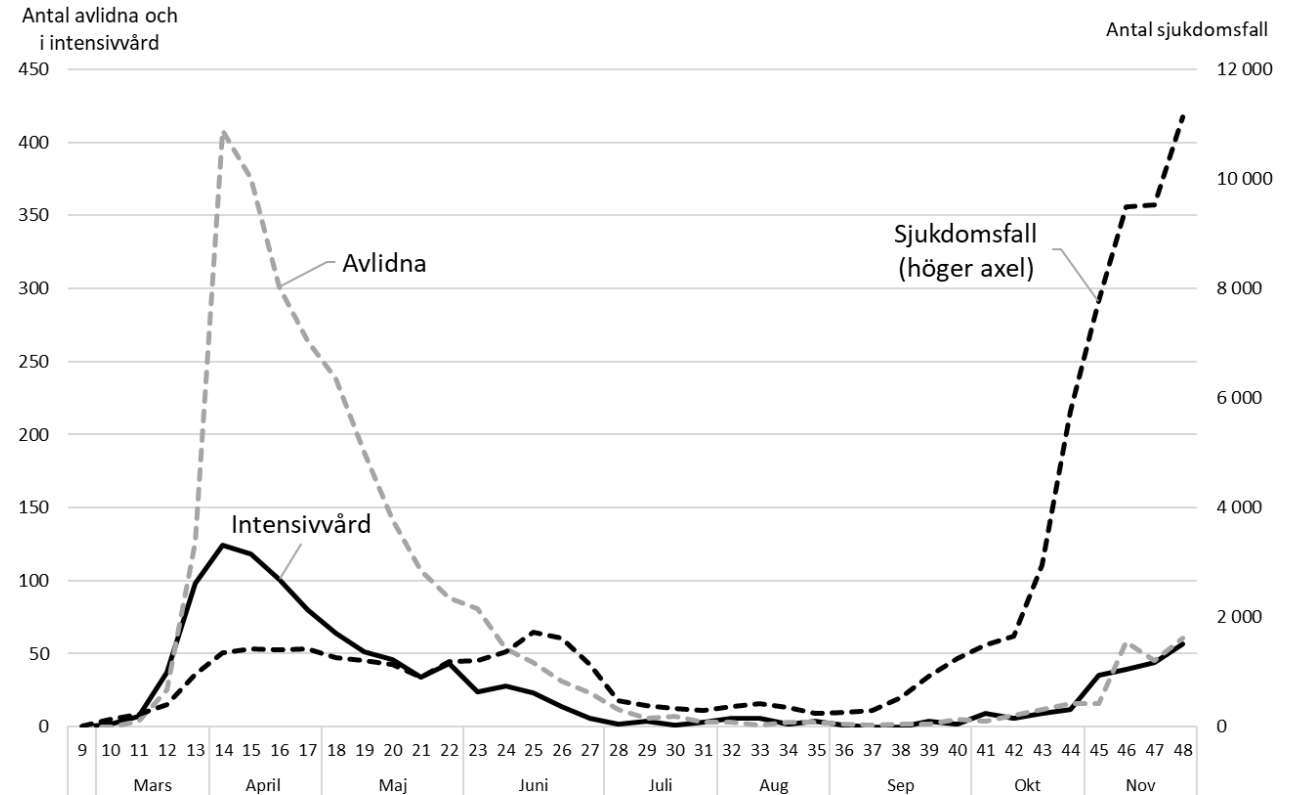
- Regeringen beslutar att Sverige ska delta i det avtal som EU-kommissionen avser ingå om att köpa ett vaccin mot covid-19 från bolaget Moderna. Köpet gäller under förutsättning att vaccinet godkänns för användning. Regeringen beslutar även att staten tar kostnaden för vaccineringen av covid-19 samt ger regionerna 300 miljoner kr för att stödja förberedelsen av en vaccination i början av 2021.
- Under kvartal 1 2021 väntas 2 miljoner svenskar ha möjlighet att vaccinera sig. Folkhälsomyndigheten har därför publicerat en kompletterande prioriteringsordning bland de grupper som sedan tidigare har pekats ut som prioriterade: personer som är 70 år, övriga riskgrupper samt personal inom äldreomsorg, hälso- och sjukvård och övrig omsorgspersonal som arbetar nära personer med risk för allvarlig covid-19. Enligt den kompletterande prioriteringsordningen kommer följande subgrupper att prioriteras för de första doserna vaccin: personer som bor på särskilda boenden för äldre eller har beviljade hemtjänstinsatser, personal inom äldreomsorg samt personer som utgör nära hushållskontakter, dvs vuxna som lever tillsammans med någon som har hemtjänst
- Folkhälsomyndigheten beslutar om en rekommendation som innebär att landets gymnasieskolor från den 7 december 2020 till den 6 januari 2021 övergår till fjärr- eller distansundervisning. Läs mer om stadens hantering av ärendet i Lägesbildens avsnitt om Stockholms stad.

Omvärld – Riksdag, Regering och myndigheter (forts.)

- Folkhälsomyndigheten fattar beslut om nya föreskrifter som gör det möjligt att förbjuda besök på särskilda boenden för äldre om det behövs för att minska spridningen av covid-19. Myndigheten fattar därefter beslut om att införa lokala beslut i bl.a. Stockholms stad. Läs mer om stadens hantering av ärendet i Lägesbildens avsnitt om Stockholms stad.
- Folkhälsomyndigheten ändrar sina rekommendationer vad gäller förhållningsregler för hushållskontakter. Myndigheten rekommenderar nu att även symtomfria barn i för- och grundskola stannar hemma om någon i familjen har konstaterad covid-19. Sedan tidigare gäller rekommendationen för elever i gymnasieskolan.
- Riksdagen förlänger den tillfälliga lagen som gör det möjligt att hålla bolags- och föreningsstämmor utan att delta fysiskt till den 31 december 2021.
- Regeringen meddelar att de ser över hur skolornas verksamheter kan förenklas under pandemin, exempelvis genom minskad administration för lärare.
- Folkhälsomyndigheten meddelar att råd och rekommendationer för hanteringen av årets jul- och nyårsfirande kommer publiceras inom kort, men att datumet för när det presenteras ännu är inte bestämt. Troligtvis under nästa vecka.
- En utmaning som flera myndigheter har pekat på är rehabiliteringsprocessen för personer med långvariga symptom. Statens beredning för medicinsk och social utvärdering har därför presenterat en sammanställning över kunskapsläget vad gäller långvariga symptom. Enligt den är självrapporterade symptom bl.a. andfåddhet, försämrat luktsinne, bröstsmärtor samt ångest och depression. Kliniska rapporter visar även på en försämrad lungfunktion eller skador på lungorna, hjärt- och kärlpåverkan samt en studie som ser påverkan på hjärnfunktion.

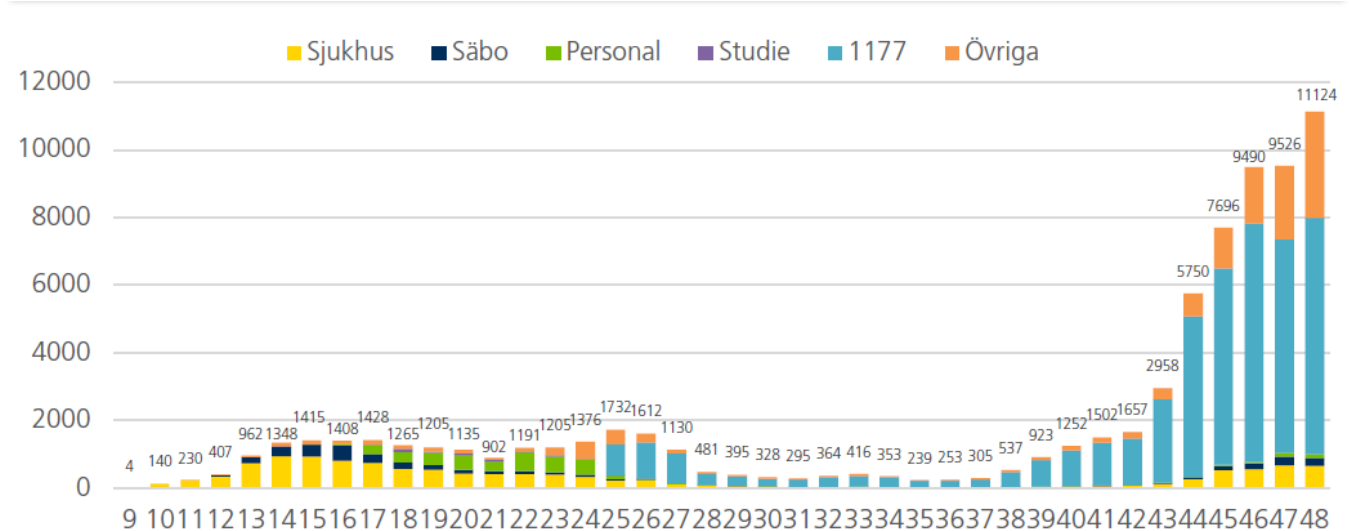
Region Stockholm

- Regionens samlade bedömning är att antal nya bekräftade fall fortsätter öka och att antalet patienter som behöver sjukhusvård är på en mycket hög nivå. Smittan förekommer i alla åldersgrupper och i hela länet.
- Sedan den 19 november är stabsläge infört för stärkt ledning av hälso- och sjukvården. I och med stabsläget har Regional särskild sjukvårdsledning införts. Samtliga av länets akutsjukhus arbetar nu i stabs- eller förstärkningsläge för att möta det samlade behovet av vård, både för patienter med covid-19 och andra akuta tillstånd.
- 2 774 (+107 sedan föregående lägesbild) personer med bekräftad covid-19 har avlidit i regionen. (1203)
- Regionen ser en fortsatt ökning vad gäller antal sjukhusvårdade, såväl på IVA som övriga avdelningar. Den 3 december vårdades 751 patienter (-13 sedan föregående lägesbild) på länets sjukhus, av dessa vårdas 81 patienter (+13 sedan föregående lägesbild) på IVA.



Region Stockholm – Genomförd testning

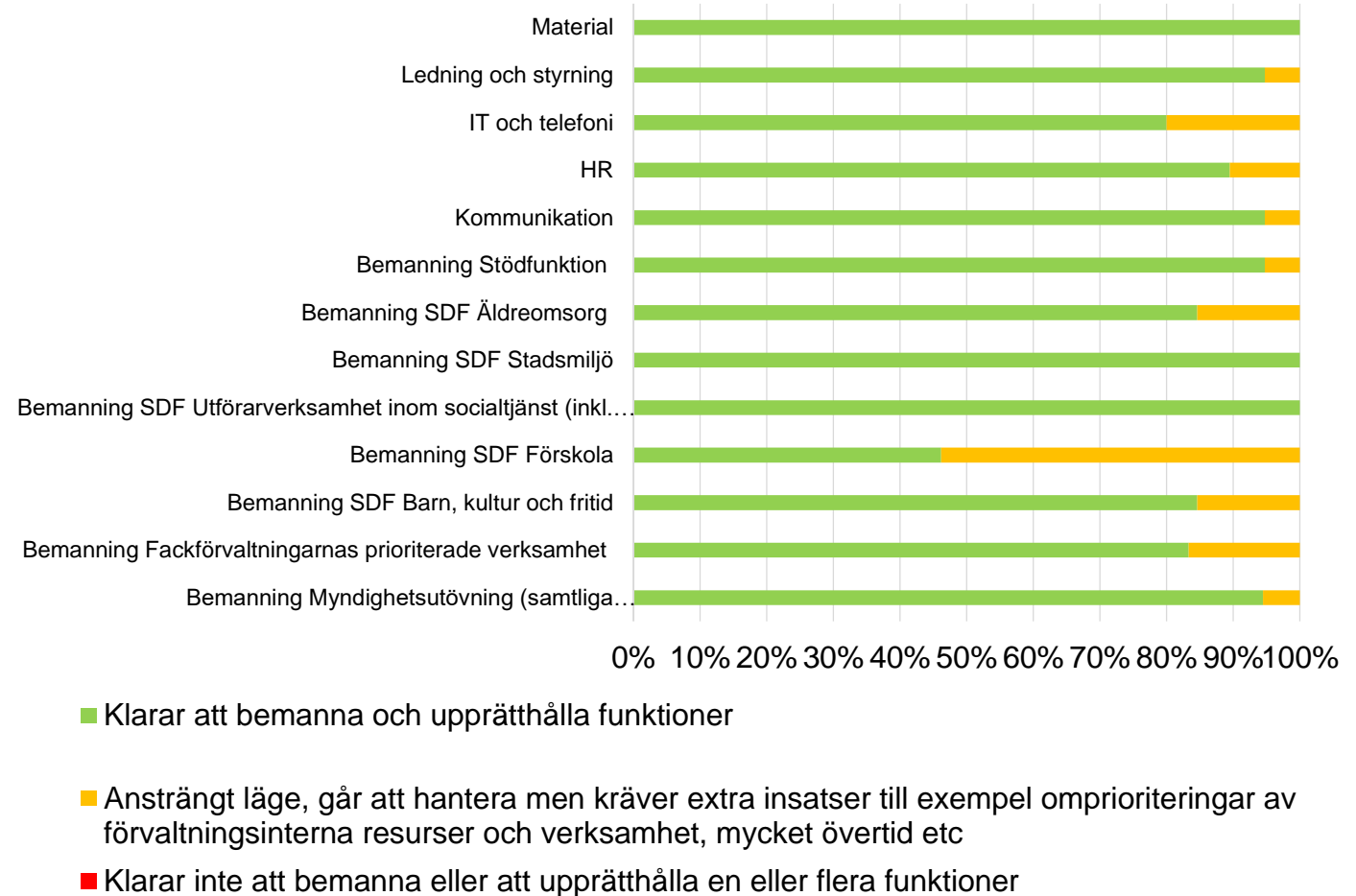
- Grafen visar rapporterade fall uppdelat utifrån var provtagningen är utförd.
- Provtagningen kan ha skett på sjukhus (Sjukhus), på särskilda boenden för äldre (SÄBO), studie vid Karolinska institutet (KI), egenprovtagning via 1177.se (1177), egenprovtagning för personal (Personal) eller provtagning via bl.a. vårdcentraler och närakuter (Övriga).
- Under vecka 48 var 21,2 % av alla tester för pågående smitta positiva, vilket är att jämföra med 21,8 % under vecka 47.



Antalet nya bekräftade fall per vecka i Region Stockholm
t-o-m den 22 november, uppdelad utifrån provtagning
Region Stockholm 20201129

Stockholms stads lägesbild – Lägesmätning 1 december

- Sedan den 24 mars genomför staden lägesmätningar där stadsdels- och fackförvaltningar skattar hur krisen har påverkat den egna verksamheten.
- Alla stadsdelsförvaltningar samt arbetsmarknadsförvaltningen, idrottsförvaltningen, kulturförvaltningen, socialförvaltningen utbildningsförvaltningen och äldreförvaltningen deltar i mätningen.
- De svarande uppger läget för verksamheterna där de kan svara nivå Grön (klarar av att upprätthålla verksamheten), Gul (ansträngt att upprätthålla verksamheten) eller Röd (klarar ej att upprätthålla verksamheten).



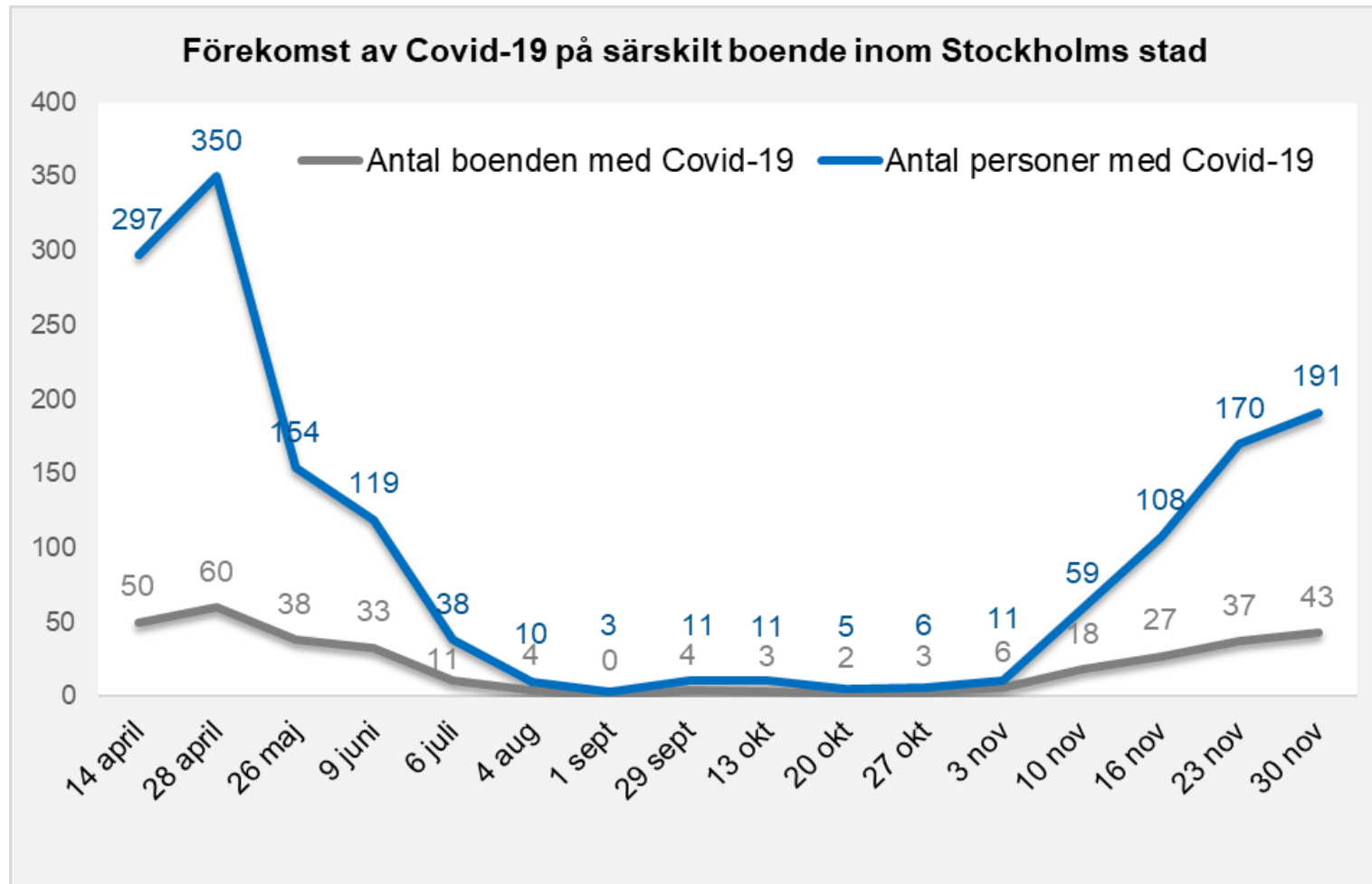
Stockholms stads lägesbild - Äldreomsorg och omsorg för andra utsatta grupper

Statistik v. 49

- Bekräftade fall av covid-19 vid **39 (34) vård- och omsorgsboende** och **4 (3) servicehus** i Stockholms stad. Det finns totalt 84 vård- och omsorgsboenden och 13 servicehus i staden.
- Totalt är **179 (162) personer** på vård- och omsorgsboende bekräftat smittade, och **12 (8) personer** på servicehus. Utöver det vistas **20 (16)** person på särskilda korttidsenheter för covid-19, dvs inte ordinarie VOB.
- **25 (26)** hemtjänstutförare rapporterar att de har bekräftade fall av covid-19. Det finns 85 (13 i egen regi, 72 privata) utförare, varav samtliga har svarat på frågorna.
- **56 (43)** personer över 65 år med **konstaterad** covid-19 vistas hemma med hemtjänstinsatser.
- **39 (24)** personer över 65 år med **misstänkt** covid-19 vistas hemma med hemtjänstinsatser.
- **106 (99)** personer över 65 år som normalt har hemtjänst är inlagda på sjukhus med konstaterad covid-19.
- Tillgången till lediga platser för äldre är god (434 inom VoB och 34 i servicehus).
- **15 (16)** personer inom LSS grupp- och servicebostäder med **konstaterad** covid-19.
- **17 (27)** personer inom LSS grupp- och servicebostäder med **misstänkt** covid-19.
- LSS-hälsan ansvarar för hälso- och sjukvården i ca 200 bostäder med särskild service. De träffar kontinuerligt cirka 1 200 personer med behov inom hälso- och sjukvårdande åtgärder.

(Statistik från den 1 december. Föregående veckas uppgift i parentes)

Stockholms stads lägesbild - Äldreomsorg och omsorg för andra utsatta grupper (forts.)



Stockholms stads lägesbild - Äldreomsorg och omsorg för andra utsatta grupper (forts.)

Krisledningsnämnden beslutar om förlängda och nya insatser

- Krisledningsnämnden har beslutat att förlänga följande beslut till den 31 mars 2021:
 - Beslut fattat den 16 september om förstärkningsteam inom hemtjänst under pågående pandemi.
 - Beslut fattat den 16 september om åtgärder för att minska smitta inom vård- och omsorgsboenden. Beslutet gäller särskilda korttidsplatser för personer med konstaterad covid-19.
- Krisledningsnämnden har fattat följande nya beslut:
 - Krisledningsnämnden uppdrar åt chefen för äldreförvaltningen att genomföra upphandling av covid-19platser i korttidsboende för äldre för att tillgodose nämndernas akuta behov av korttidsplatser med anledning av covid-19.
 - Krisledningsnämnden beslutar att brukare får spara beviljade ledsagartimmar i upp till sex månader. Detta gäller timmar som är beviljade från 1 november 2020 och som är beviljade eller beviljas till och med 28 februari 2021.



Stockholms stads lägesbild - Äldreomsorg och omsorg för andra utsatta grupper (forts.)

Tidigare besöksstopp

- Staden följer utvecklingen och genomför de åtgärder som bedöms minska smittspridningen inom stadens verksamheter. En sådan åtgärd var besöksstopp. Besöksstopp är inte ett beslut om besöksförbud och är inte tvingande utan utgör en stark rekommendation och vädjan att avstå från att besöka äldreboendena i syfte att minska och hindra smittspridning.
- Senast krisledningsnämnden fattade beslut om besöksstopp vid stadens vård- och omsorgsboenden var den 11 november och om besöksstopp vid servicehus den 20 november. Efter en omprövning fattade krisledningsnämnden den 27 november beslut att förlänga besöksstoppet vid stadens äldreboenden till och med den 14 december 2020.
- Beslutet om besöksstopp som fattades den 11 november och som gällde fram till den 30 november överklagades till förvaltningsrätten. Den 30 november meddelade förvaltningsrätten att detta beslut upphävs.

Nu införs besöksförbud

- Regeringen beslutade den 19 november 2020 om en förordning som ger Folkhälsomyndigheten (FOHM) möjlighet att meddela föreskrifter om att förbjuda besök på särskilda boenden för äldre (SÄBO) om det behövs för att förhindra spridning av covid-19. Förordningen trädde i kraft den 21 november 2020 och upphör att gälla vid utgången av februari 2021.
- Sedan den 21 november har Stockholms stad fört en dialog med Smittskydd Stockholm om behovet av ett lokalt förbud. Den 30 november skickades en framställan till FOHM från Stockholms stad, på rekommendation av Smittskydd Stockholm, där det framfördes att staden med anledning av den ökade smittspridning så snabbt som möjligt vill inleda en dialog med myndigheten rörande ett ev. besöksförbud.
- FOHM beslutade den 3 december om nya föreskrifter vad gäller besöksförbud på SÄBO. Staden var remissinstans i ärendet. En kommun eller region som bedömer att det föreligger behov av ett besöksförbud måste uppvisa att kommunen och regionen har vidtagit de grundläggande åtgärderna som krävs för att förhindra spridning av sjukdomen covid-19 på SÄBO.
- FOHM har därefter beslutat att införa förbud i en rad svenska kommuner, däribland Stockholms stad. Förbudet gäller till och med den 12

Stockholms stads lägesbild – Skolområdet och material

Åtgärder inom skolområdet

- Folkhälsomyndigheten rekommenderar gymnasieskolor i Sverige att övergå till distansundervisning från och med den 7 december till den 6 januari. I staden fortgår nu arbetet så att undervisningen på de kommunala gymnasieskolorna sker på distans från och med måndag.
- Stadens gymnasieskolor har etablerade digitala arbetssätt och goda erfarenheter från vårens distansundervisning.
- Beslutet gäller inte gymnasiesärskolan eller introduktionsprogrammen. Undervisning kommer att ske i skolans lokaler för elevgrupper i behov av särskilt stöd och vid praktiska moment som inte kan skjutas upp. Även examinationer som inte går att genomföra på distans kommer att ske i skolans lokaler.
- En ökad smittspridning har även skapat ett högt tryck på stadens förskoleverksamheter. Med anledning av detta har staden under veckan vädjat till de vårdnadshavare som har möjlighet att hålla barnen hemma under juledigheten.

Logistik och resurser – Material

- Staden har fattat beslut om att hålla igång drift av lager och transport av skyddsmaterial till och med den 31 mars 2021. Stadens följer utvecklingen och kommer vid behov fatta nya beslut.



Stadsdirektörens inriktning för Stockholms stad

1. Aktivt arbeta för att begränsa smittspridning, särskilt fokus på riskgrupper
2. Upprätthåll prioriterade verksamheter
3. Ha beredskap samt arbeta för uthållighet och en eskalerande situation
4. Verka för ökad trygghet genom att förstärka myndigheternas budskap
5. Anpassa ordinarie verksamheter och uppdrag till rådande läge

Detta genom

- Aktivt anpassa verksamheter efter expertmyndigheternas bedömningar och rekommendationer.
- Aktiv samverkan inom staden och med aktörer i länet.
- Aktiv, effektiv och samordnad kommunikation.
- Säkerställa leveranser till prioriterade verksamheter av särskilt personlig skyddsutrustning.
- Säkerställa personalförsörjning i händelse av stor sjukfrånvaro eller långvarig hög belastning.
- Fokus på att säkerställa, anpassa och utveckla arbetet med stadens verksamheter, särskilt vård- och omsorgsverksamheten.
- Fortsätta arbeta för att hantera eventuella lokala utbrott där hela eller delar av verksamheter behöver stängas, såsom skolor, förskolor eller andra verksamheter.