

Stockholms stads övergripande lägesbild med anledning av covid-19

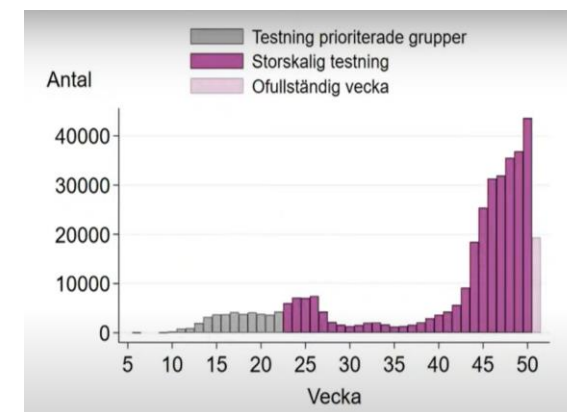
18 december

sammanfattning av perioden 12-18 december

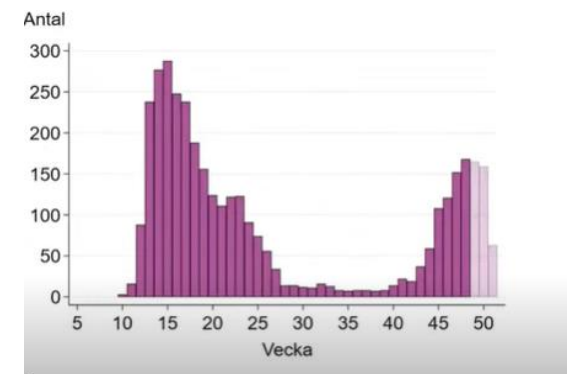


Omvärld – Smittstatus

- Globalt drivs smittan fortsatt av utvecklingen i Nord- och Sydamerika, men det finns tecken på att spridningen kan ha stabiliserats på en hög plattånivå.
- I Europa befästs den fallande trenden, men smittspridningen skiljer sig åt på ett betydande sätt mellan de olika länderna.
- I Sverige fortsätter antalet bekräftade fall att öka, men spridningen och dess påverkan på vården skiljer sig åt mellan landets regioner. Det finns tendenser till en avtagande eller plattåliknande trend i vissa regioner.
- Den senaste veckans tydliga ökning registreras i samtliga ålderskategorier.
- Under torsdagen vårdades 274 patienter på landets intensivvårdsavdelningar (IVA) och befintlig IVA-kapacitet på nationell nivå var då 22 %.
- Cirka 2 230 patienter vårdas på övriga vårdavdelningar, en ökning från förra veckan då 1 800 personer vårdades.
- 20 av landets 21 regioner rapporterar om försämringar på kort sikt och samtliga 21 regioner rapporterar om försämringar på lång sikt.
- Regeringen och dess vaccinsamordnare meddelar svenska aktörer ska vara redo för en möjlig vaccinationsstart i mellandagarna 2020.

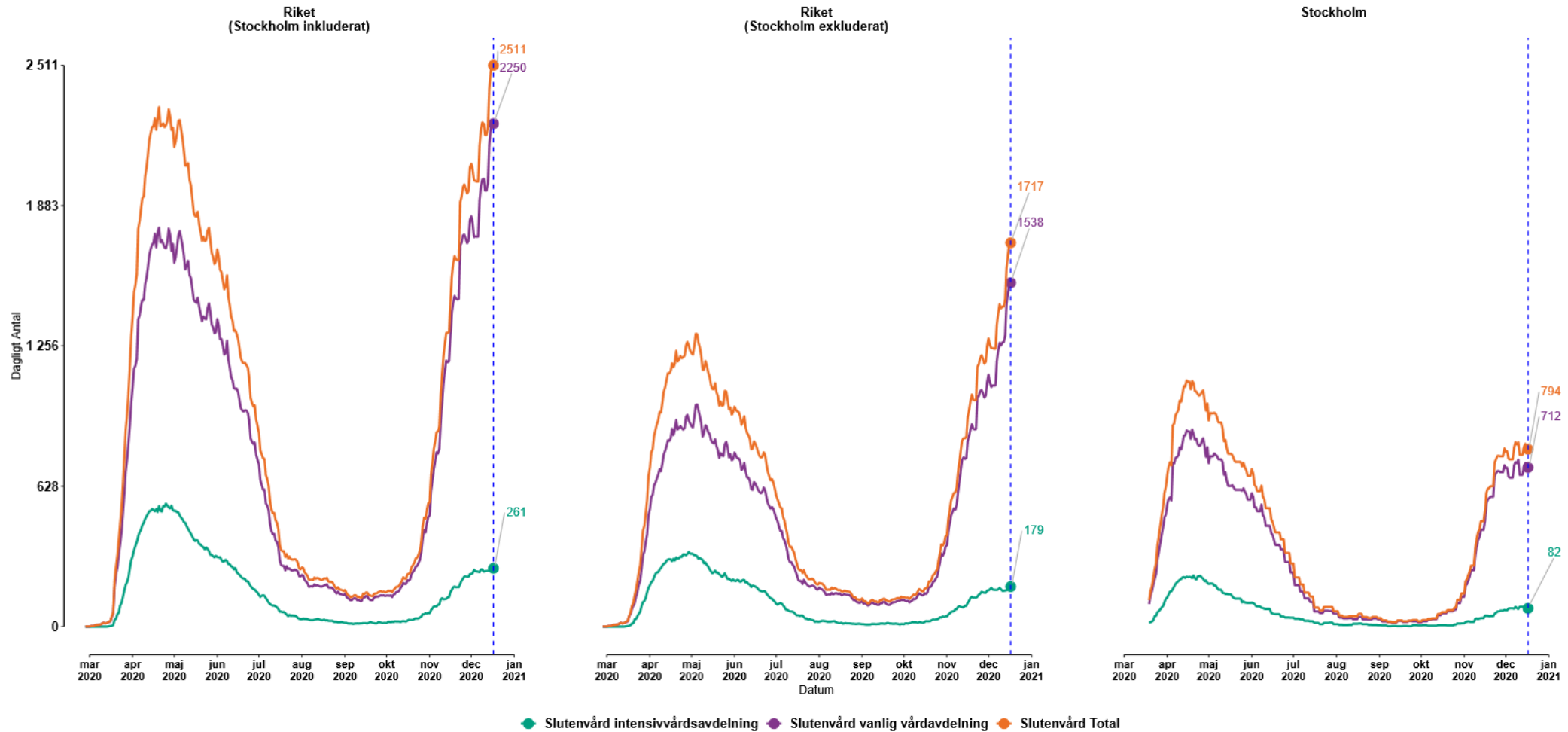


Antalet nya bekräftade fall.
FOHM (1217)



Antalet nyinläggningar på IVA.
FOHM (1217)

Omvärld – Smittstatus (forts.)



Vårdbelastning
FOHM (1217)

Omvärld – Smittstatus (forts.)

Nedan återges regionernas sjukdomsfall per 100 000 invånare under vecka 48 och 49.

Region	V.49	V.50	Trend
Blekinge	287	348	
Dalarna	291	354	
Gotland	538	394	
Gävleborg	488	542	
Halland	319	357	
Jämtland Härjedalen	247	271	
Jönköping	292	336	
Kalmar	252	297	
Kronoberg	269	353	
Norrbottn	271	286	

Region	V.49	V.50	Trend
Skåne	526	665	
Stockholm	440	476	
Sörmland	190	238	
Uppsala	365	394	
Värmland	196	224	
Västerbotten	299	364	
Västernorrland	479	492	
Västmanland	483	446	
Västra Götaland	259	393	
Örebro	243	259	
Östergötland	169	211	

Information om trendbedömning
Kraftig ökning (>100 fall/100 000 inv)
Ökning (21-99 fall/100 000 inv)
Utplanande (+-20 fall/100 000 inv)
Minskning (-21-99 fall/100 000 inv)
Kraftig minskning (>-100 fall/100 000 inv)

Omvärld

Allmänt

- Europaparlamentet godkänner medlemsländernas förslag till långtidsbudget och återhämtningsfond med anledning av pandemin. Återhämtningsfonden omfattar 6 725 miljarder SEK, där minst 37 procent ska gå till klimatåtgärder och 20 procent till investeringar för unionens digitala omställning.
- Branschorganisationen Visita publicerar intäktsstatistik för hotellbranschen som visar på ett intäktstapp under november tappade med 75 % jämfört med samma månad 2019.

Riksdag, Regering och myndigheter

- Regeringen förlänger det tillfälliga inreseförbudet till EU via Sverige. Förbudet gäller nu till och med den 31 mars 2021. Ett undantag gäller de personer som efter Brexit har rätt till uppehållsstatus i Sverige. Ändringen gäller för inresor efter den 31 december 2020.
- Skolverket fattar beslut om att ställa in de nationella proven under våren 2021, med undantag för prov i årskurs tre i grundskola, sameskola samt årskurs 4 i specialskola. Även det obligatoriska bedömningsstödet i årskurs 1 utgår under våren. Myndigheten ska istället så långt det är möjligt utarbeta bedömningsstöd som kan användas för att bedöma elevernas lärande.

Omvärld – Regering, riksdag och myndigheter (forts.)

- Regeringen beslutar om en ny förordning som reglerar möjligheterna för arbetsgivare som får stöd vid korttidsarbete att också få ersättning för kostnader för kompetensinsatser som anordnas inom ramen för den tid som frigörs vid korttidsarbete. Syftet är att underlätta möjligheterna att i samband med korttidsarbete genomföra insatser som syftar till att höja eller validera kompetensen hos arbetstagare.
- Regeringen presenterar ett förslag som möjliggör att arbetsmarknadernas parter under en tidsbestämd period genom kollektivavtal kan förhandla bort karensavdraget, om det finns särskilda skäl för det. Undantaget ska gälla arbetstagare som i sitt yrkesutövande möter personer som på grund av sin ålder, funktionsnedsättning eller sjukdom antingen löper särskilt stor risk att bli allvarligt sjuka eller att ett redan allvarligt tillstånd riskerar att förvärras om de insjuknar i en infektionssjukdom, som exempelvis covid-19.
- Regeringen uppdrar till Tillväxtanalys att genomföra en strukturerad uppföljning och utvärdering av regeringens riktade åtgärder till näringslivet i syfte att mildra konsekvenserna för jobb och företag under den pågående pandemin.
- Regeringen förlänger de tillfälliga åtgärderna med anledning av covid-19 som gäller tillfällig föräldrapenning. Åtgärderna förlängs till den 30 april 2021.
- Regeringen ger Inspektionen för arbetslöshetsförsäkringen, IAF ett uppdrag att analysera de långa handläggningstiderna hos vissa A-kassor under 2020.

Omvärld – Coronakommissionens delbetänkande

- Kommissionen presenterade den 15 december ett delbetänkande kring smittspridningen inom landets äldreomsorg. Betänkandet ska i sin helhet publiceras den 28 februari 2022.
- Delbetänkandet baseras på befintliga rapporter och enkäter samt dialoger med personer inom vård och omsorgsverksamheter. I huvudsak har den begränsat sig till våren 2020.
- Delbetänkandet visar att pandemin särskilt har drabbat äldre där kommissionens bedömning är att Sveriges strategi för att skydda gruppen har misslyckats och att smittspridningen i samhället ser ut att ha varit avgörande för en hög spridning på landets äldreboenden.
- I övrigt bedömer kommissionen att:
 - Äldreomsorgens institutioner har strukturella brister vilka lämnade verksamheten oförberedd och illa rustad för en pandemi.
 - Besluten om åtgärder för äldreomsorgen var sena och otillräckliga.
 - Ansvaret för att de strukturella bristerna inte åtgärdats delas av flera men vilar ytterst på regeringen och tidigare regeringar som känt till dem.
 - Regeringen borde ha vidtagit åtgärder tidigare som rustat äldreomsorgen.

Kommissionens bedömning kommer att beaktas i det pågående arbetet inom Stockholms stads utvärderingssekretariat för covid-19.

Omvärld - Antigentester

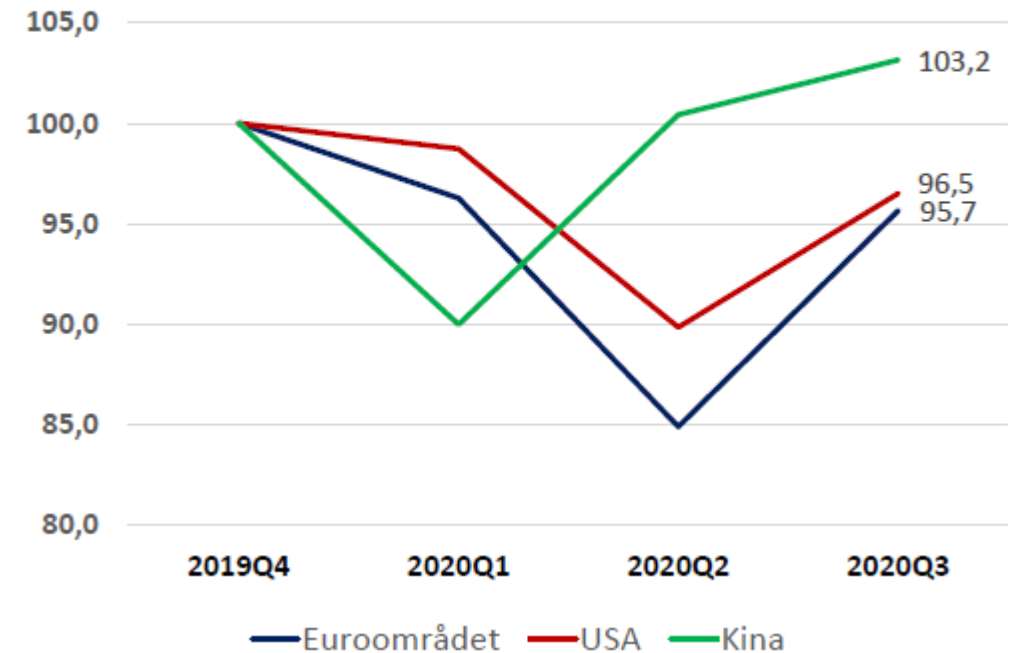
- Regeringen och Sveriges Kommuner och Regioner (SKR) sluter en överenskommelse som innebär att staten medfinansierar användningen av antigen tester, s.k. snabbtester, och regionerna åtar sig att genomföra testningen givet att användningen följer Folkhälsomyndighetens rekommendationer.
- Folkhälsomyndigheten uppdaterar även sin vägledning för användning av testerna. Antigen tester kan exempelvis användas i känsliga miljöer så som särskilda boenden för äldre, eller för att upprätthålla ordinarie verksamhet inom öppenvården vid en akutmottagning för patienter som har symtom på covid-19 och söker vård av annan orsak.
- Region Stockholm har meddelat att de i nästa vecka kommer att starta ett pilotprojekt på fyra äldreboenden där testerna ska användas för provtagning av boende med symtom på covid-19.

Omvärld – Läget i den globala ekonomin

- Finansministern presenterade i veckan en prognos för den ekonomiska utvecklingen globalt och i Sverige.
- Ökad smittspridning och nya begränsningsåtgärder väntas dämpa tillväxten i världen under slutet av 2020 och inledningen av 2021 - återhämtningen kommer att ta tid.
- OECD, IMF och EU-kommissionen bedömer att de flesta länder kommer hamna på ett lägre BNP-utfall vid slutet av 2021 än vid slutet av 2019.
- Det råder även konsensus om att de kraftiga ekonomiskpolitiska stimulanserna har haft stor betydelse för att undvika än större fall i ekonomin och att fortsatta insatser nödvändiga för att stötta återhämtningen.
- Krisen riskerar att få långvariga negativa effekter på ekonomin eftersom risken för en permanent högre arbetslöshet är stor.
- Men osäkerheten i prognoserna är väldigt hög.

BNP

Index, Q4 2019=100, säsongsrensade kvartalsvärden

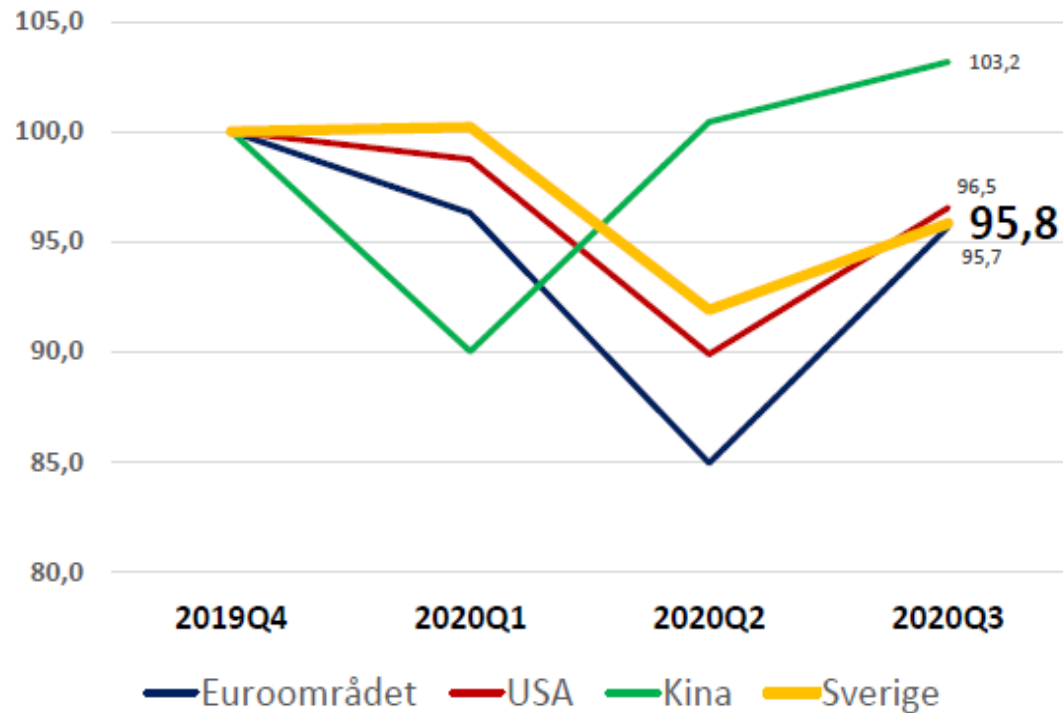


Källa: Finansdepartementet

Omvärld - Läget i svensk ekonomi

BNP

Index, Q4 2019=100, säsongrensade kvartalsvärden



Starkare återhämtning än förväntat under tredje kvartalet

- Sveriges ekonomi växte med 4,9 % under det tredje kvartalet 2020, säsongrensat och jämfört med andra kvartalet samma år.
- Det är den högsta tillväxten för ett enskilt kvartal i SCB:s tidsserier som sträcker sig till 1980.
- Uppgången sker från en låg nivå och innebär att svensk ekonomi har tagit igen runt hälften av andra kvartalets stora nedgång.
- Uppgången drivs till stor del av en stigande varuexport och hushållskonsumtion.

Källa: SCB och Finansdepartementet

Omvärld – Läget i Stockholms läns ekonomi

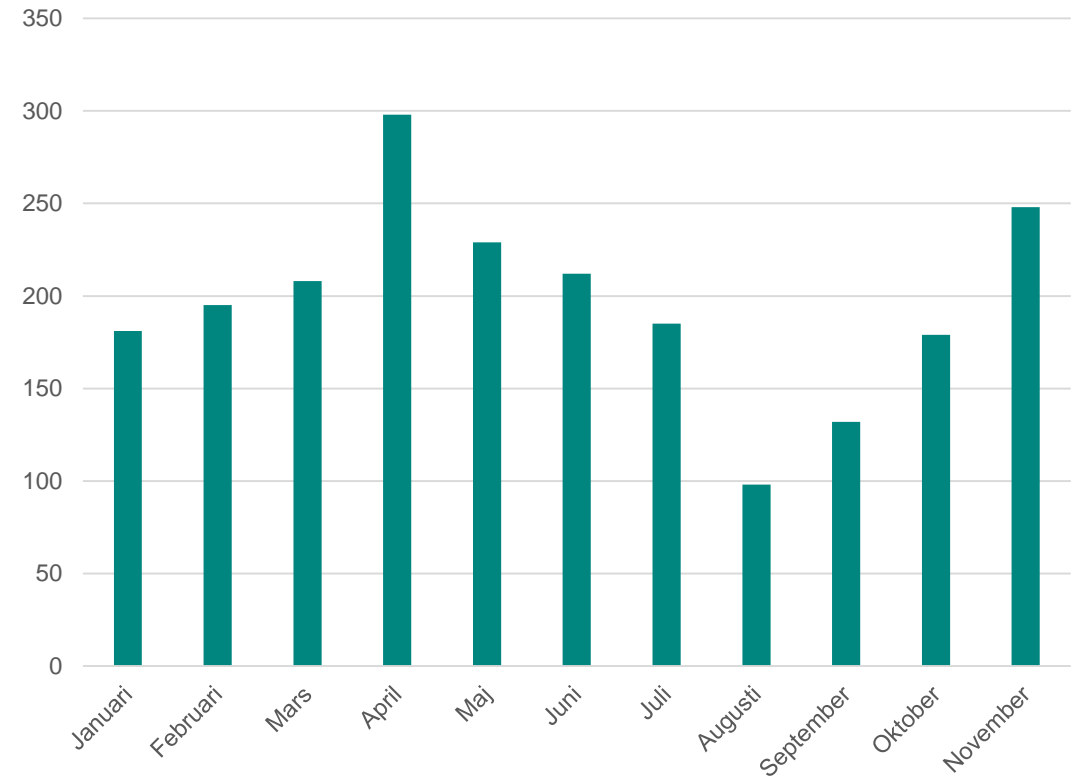
- Barometerindikatorer visar att tillverkningsindustrin är den näringsgren som just nu har det starkaste läget där orderingången ökar. Industriföretag kan komma att visa starka siffror samtidigt som omsättningen i andra branscher nästan försvinner helt.
- Till följd av en ökad smittspridning ser läget värre ut för tjänstesektorn där uppdragsverksamhet ser fortsatt mycket negativt på konjunkturen.
- För hotell och restaurang, transport och vissa delar av handeln förväntas en ökad smittspridning och nya åtgärder få lika stora eller större effekter på branschen när kvartal 4 summeras i januari.

Besöksnäringen särskilt utsatt

- **Utebliven turism tillsammans med inställda evenemang och möten:** 7 miljoner förlorade gästnätter t.o.m oktober 2020 där Stockholms hotellbeläggning är hårdast drabbad i hela Sverige under pandemin. I Stockholms tre största arenor (Globen, Friends Arena och Tele2) arrangeras årligen ca 350 evenemang, men i år har ca 80% av dem ställts in eller tvingats genomföras utan publik. Även omsättningen för konferensbranschen påverkas tydligt där de under de senaste veckorna har tappat 96% .
- **Nöjes- och kulturstockholm drabbas svårt:** Destinationens museer har tappat mellan 70% och 100% av sina besök under pandemin.
- **Minskad flygtrafik:** Efter några månader med en svagt förbättrad trend har flygtrafiken för Arlanda vänt ner igen i november och minskar med -87 %. Stora passagerartapp för såväl både inrikes- som utrikestrafiken för de Skandinaviska huvudstadsflygplatserna.

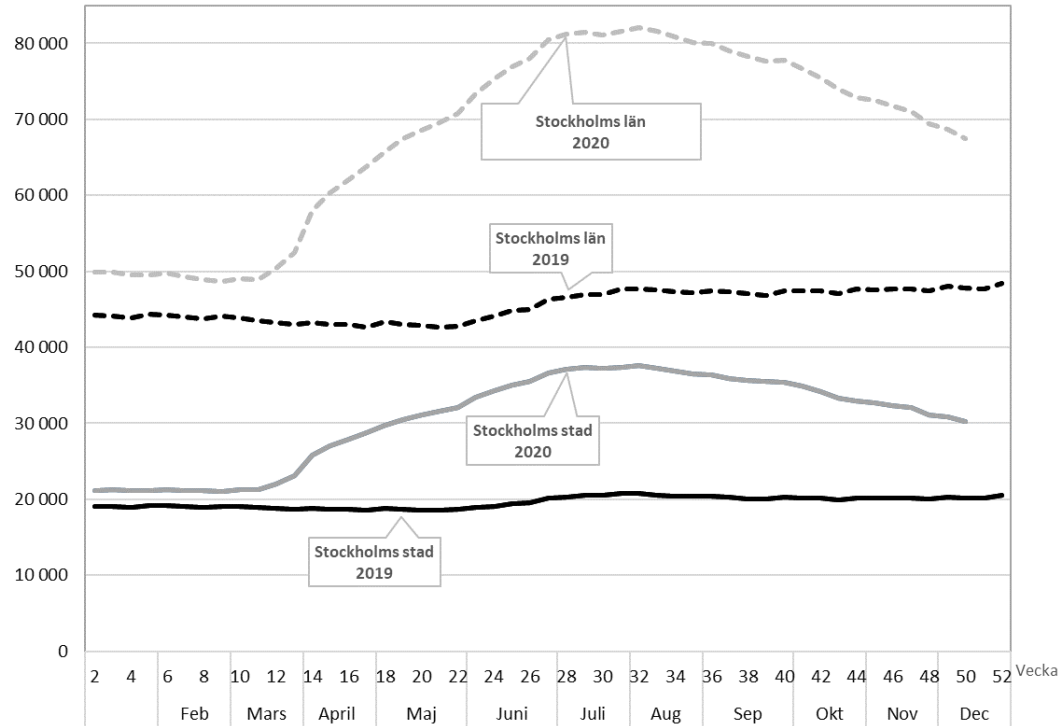
Omvärld - Konkurer och nyföretagande i Stockholms län

- Nyföretagandet (jan-okt) har ökat med 9,3 % jämfört med samma period 2019. Året innan var motsvarande ökning 2,9 %.
- Sett till hela perioden jan-nov ligger konkurserna bland aktiebolag för 2020 ungefär på samma nivå som för 2019 i Stockholms län (ca 2 200 st) och likaså i Stockholms stad (ca 1400 st).
- Även siffrorna för anställda i länet som drabbats av att företagen gått i konkurs börjar närma sig nivåer under ett normalår.
- Dock är det inte uteslutet att effekter av strängare restriktioner sedan början på november innebär ytterligare påfrestningar på näringslivet och fler konkurser under slutet på kvartal 4.



Konkurser i aktiebolag Stockholms län januari-november 2020
Källa: UC 1a december 2020

Omvärld – Stockholms läns arbetsmarknad



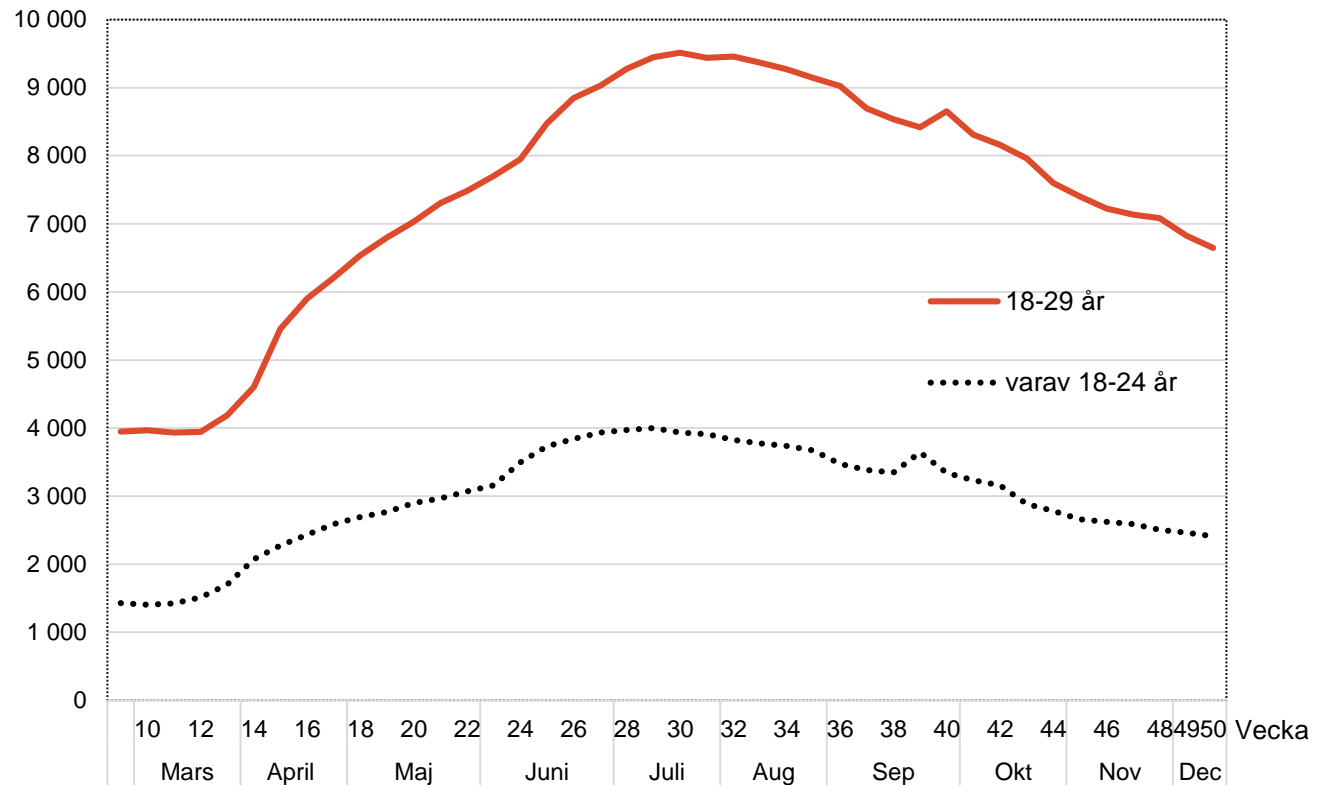
Antal öppet arbetslösa i Stockholms lään och stad per vecka tom v 50

- Antalet öppet arbetslösa har ökat kraftigt. En liten vändning syns men fortsatt hög arbetslöshet.
- Antalet öppet arbetslösa (tidigare ca 20 000 per vecka) kulminerade med ca 37 000 som mest under sommaren (v.32).
- Sedan dess minskar antalet arbetslösa, men mycket sakta.
- Arbetsförmedlingens bedömning visar på en fortsatt mycket bekymmersam arbetsmarknad nästa år.
- Långtidsarbetslösheten väntas öka till historiskt höga nivåer.
- Det syns inga tydliga effekter av den senaste tidens restriktioner.

Omvärld –Stockholms läns arbetsmarknad (forts.)

- De unga drabbas särskilt hårt men stöds av arbetsmarknadsåtgärder och studier.
- Arbetslösheten ökade initialt i alla grupper men särskilt mycket bland unga då gruppen ofta arbetar i svårt drabbade branscher som service, besöksnäringar, turism, restaurang mm.
- Här har skett en tydlig minskning sedan i somras, särskilt bland yngre. Minskningen har något planat ut senaste tiden
- Av 18-24 åringar utgörs dock halva minskningen av att de sökande gått in i olika program via arbetsförmedlingen. Många har också påbörjat studier

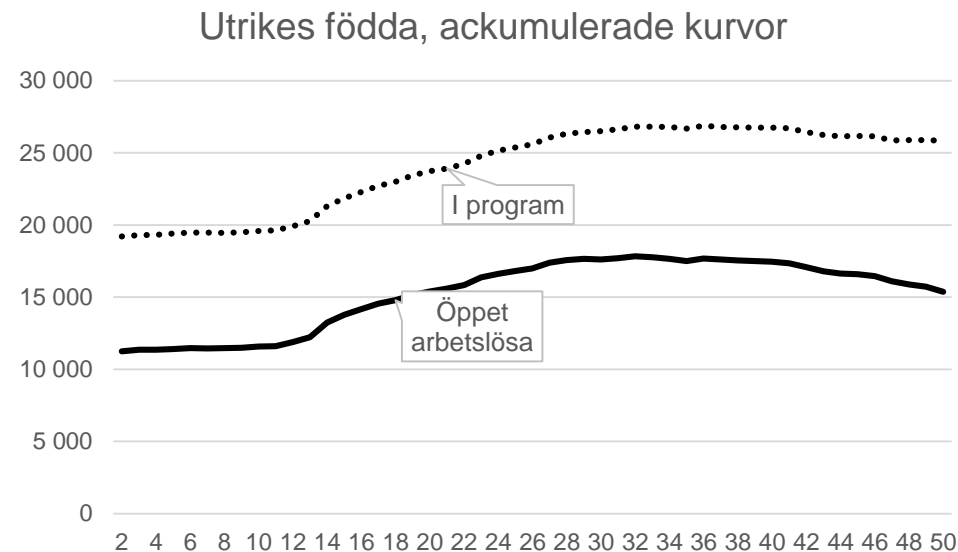
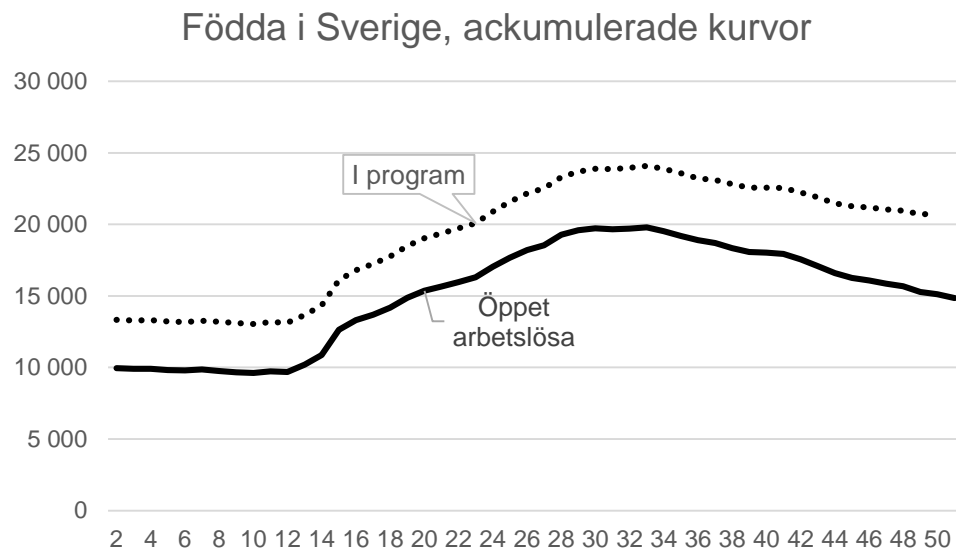
Antal öppet arbetslösa unga i Stockholms stad
vecka 9 - 50 år 2020



Omvärld –Stockholms läns arbetsmarknad (forts.)

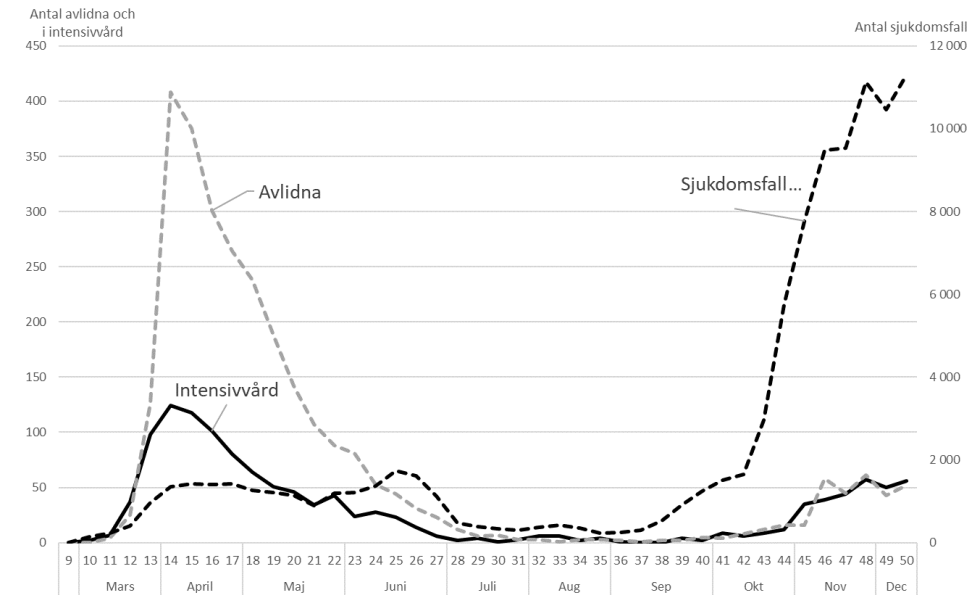
- Arbetslösheten har efter sommaren vänt ner snabbare för inrikes födda än för utrikesfödda.
- Av utrikesfödda som lämnat öppen arbetslöshet sedan i somras har ca 2/3 gått in i arbetsförmedlingens program. Av motsvarande grupp födda i Sverige har bara ca var fjärde gått in i program. Det framgår av nedanstående kurvor som är ackumulerade, dvs visar antal i öppen arbetslöshet och i program, sammantaget. För utrikes födda viker kurvan endast mycket lite neråt.

Antal öppet arbetslösa och i program i Stockholms stad per vecka och härkomst t.o.m vecka 50



Region Stockholm

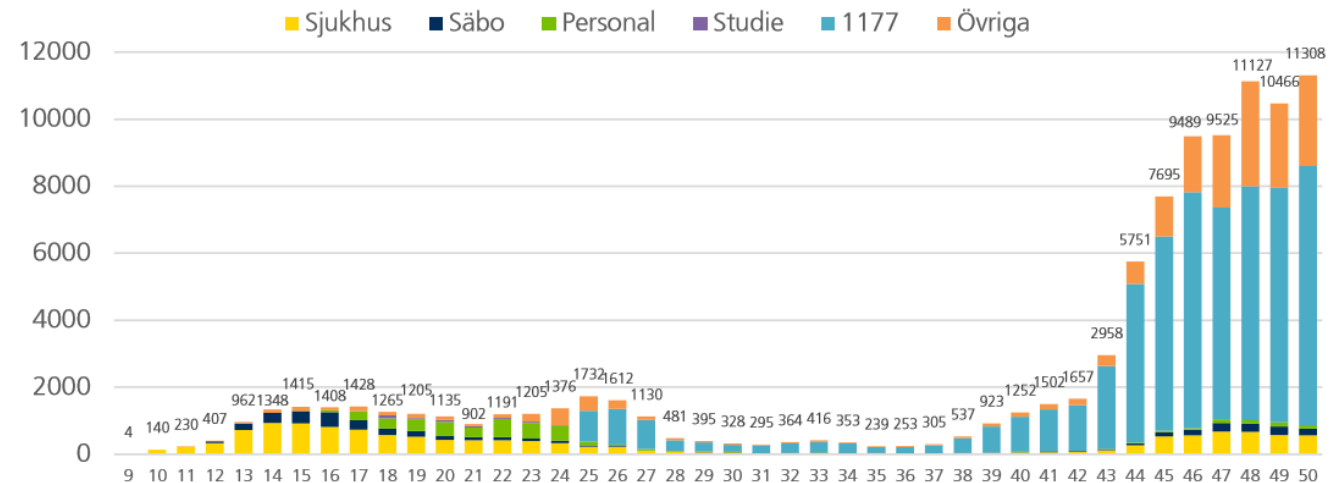
- Regionens samlade bedömning är att antalet patienter som behöver sjukhusvård är på en mycket hög nivå och att marginalerna är små vad gäller regionens intensivvårdskapacitet.
- Smittan förväntas fortsätta på nuvarande nivå eller öka. Vården är hårt belastad och smittan förekommer i alla åldersgrupper och i hela länet.
- Den regionala särskilda sjukvårdsledningen (RSSL) höjer sitt beredskapsläge till förstärkningsläge. Samtliga länets akutsjukhus arbetar i förhöjt beredskapsläge.
- Regionens hälso- och sjukvårdsnämnd beslutar att ställa in planerad vård som kan vänta och där det finns medarbetare som kan stärka akutsjukhusen eller där det finns risk att den planerade vården leder till behov av sjukhusvård om komplikationer uppstår. Beslutet gäller till den 31 januari men kan komma att förlängas.
- 3 038 (+174 sedan föregående lägesbild) personer med bekräftad covid-19 har avlidit i regionen. (1217)
- Regionen ser en fortsatt belastning vad gäller antal sjukhusvårdade, såväl på IVA som övriga avdelningar. Den 17 december vårdades 755 patienter (-25 sedan föregående lägesbild) på länets sjukhus, av dessa vårdas 76 patienter (-14 sedan föregående lägesbild) på IVA.



FOHM (20201217)

Region Stockholm – Genomförd provtagning

- Grafen visar rapporterade fall uppdelat utifrån var provtagningen är utförd.
- Provtagningen kan ha skett på sjukhus (Sjukhus), på särskilda boenden för äldre (SÄBO), studie vid Karolinska institutet (KI), egenprovtagning via 1177.se (1177), egenprovtagning för personal (Personal) eller provtagning via bl.a. vårdcentraler och närakuter (Övriga).
- Under vecka 50 var 20 % av alla provtagningar för pågående smitta positiva, vilket är att jämföra med 18,9 % under vecka 49.



Antalet nya bekräftade fall per vecka i Region Stockholm
t-o-m den 13 december, uppdelad utifrån provtagning
Region Stockholm 20201215

Stockholms stads lägesbild - Nya rekommendationer angående användning av munskydd

Smittskydd Stockholm utfärdar nya rekommendationer från den 14 december

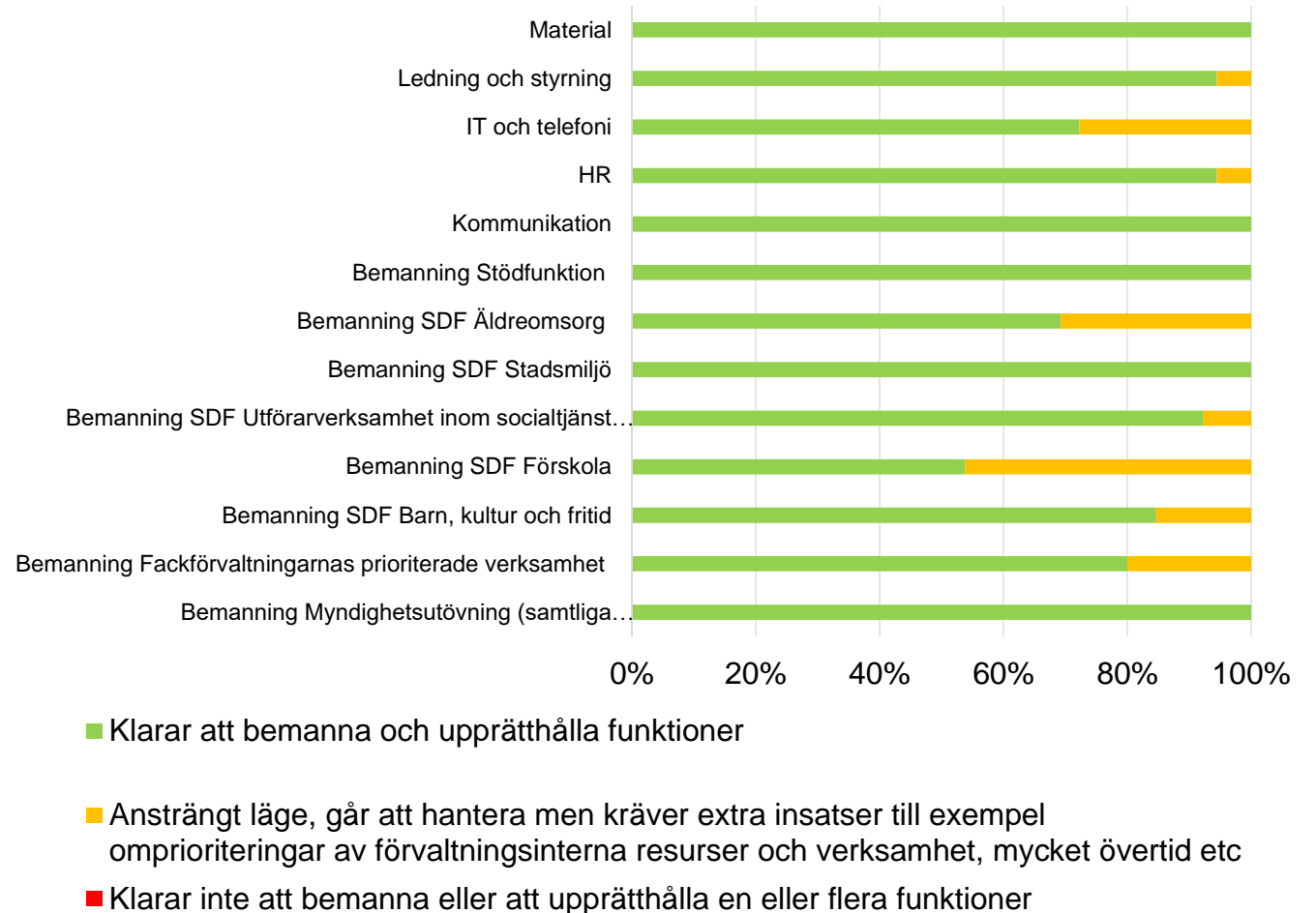
- Smittskyddsläkaren rekommenderar starkt att all personal inom hälso- och sjukvård, kommunal vård och omsorg samt tandvård alltid använder heltäckande visir och vätskeresistent kirurgiskt munskydd IIR.
- Visir och munskydd ska användas under hela arbetspasset, även i personalutrymmen.
- Syftet är att minska risken för att asymtomatisk patient och omsorgstagare smittar personal, personal smittar patienter och omsorgstagare eller att personal smittar varandra.
- Det är den fortsatt höga samhällspridningen av covid-19 i Stockholms län som ligger bakom rekommendationen och ökad förekomst av smittspridningar inom vård och omsorg. Därför införs dessa tillfälliga åtgärder som komplement till befintliga vårdhygieniska riktlinjer.
- Åtgärderna införs från och med nu och kvarstår tills vidare beroende på det epidemiologiska läget.

Stadens bedömning

- Tillgången på munskydd och övrigt skyddsmateriel är god och leveranser är på väg in.
- Beställningarna följs noga för att se vad effekten av de nya rekommendationerna blir. Inköp anpassas löpande efter behov.
- Äldreförvaltningen undersöker vad det skulle kunna innebära i förbrukningsökning i deras verksamheter.
- Information från äldreförvaltningen har måndag den 14 december gått ut till avdelningschefer samt chefer för de privata verksamheterna.
- Äldreförvaltningens utbildning samt information för att ta av och på skyddsutrustning uppdateras enligt de nya rekommendationerna.
- Staden samarbetar med regionen för att kommunikationen ska vara sammanhållen och tydlig.

Stockholms stads lägesbild – Lägesmätning 15 december

- Sedan den 24 mars genomför staden lägesmätningar där stadsdels- och fackförvaltningar skattar hur krisen har påverkat den egna verksamheten.
- Alla stadsdelsförvaltningar samt arbetsmarknadsförvaltningen, idrottsförvaltningen, kulturförvaltningen, socialförvaltningen utbildningsförvaltningen och äldreförvaltningen deltar i mätningen.
- De svarande uppger läget för verksamheterna där de kan svara nivå Grön (klarar av att upprätthålla verksamheten), Gul (ansträngt att upprätthålla verksamheten) eller Röd (klarar ej att upprätthålla verksamheten).



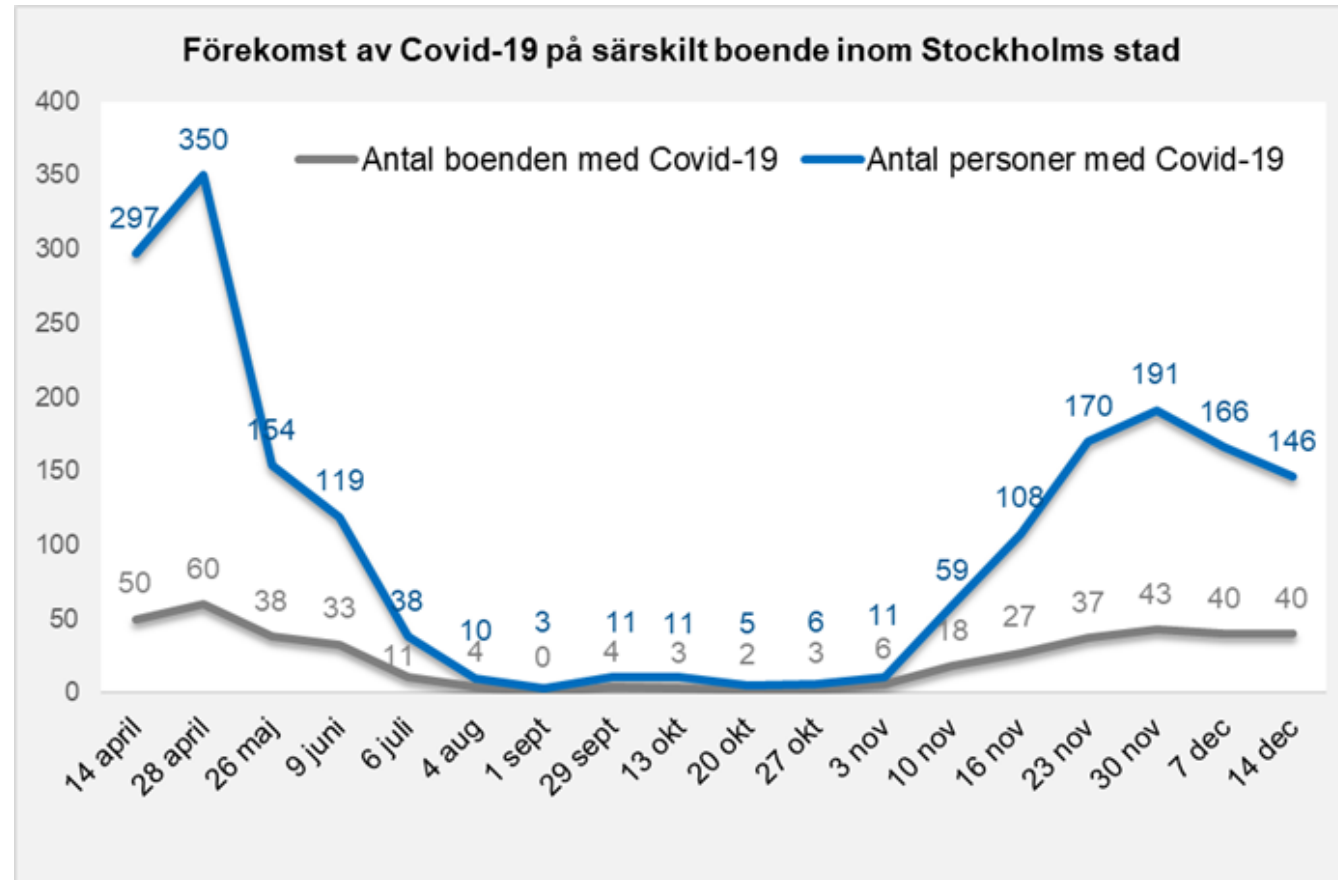
Stockholms stads lägesbild - Äldreomsorg och omsorg för andra utsatta grupper

Statistik v. 51

- Bekräftade fall av covid-19 vid **34 (34) vård- och omsorgsboende** och **6 (6) servicehus** i Stockholms stad. Det finns totalt 84 vård- och omsorgsboenden och 13 servicehus i staden.
- Totalt är **132 (151) personer** på vård- och omsorgsboende bekräftat smittade, och **14 (15) personer** på servicehus. Utöver det vistas **9 (12)** person på särskilda korttidsenheter för covid-19, dvs inte ordinarie VOB.
- **23 (25)** hemtjänstutförare rapporterar att de har bekräftade fall av covid-19. Det finns 86 (13 i egen regi, 73 privata) utförare, varav samtliga har svarat på frågorna.
- **52 (53)** personer över 65 år med **konstaterad** covid-19 vistas hemma med hemtjänstinsatser.
- **38 (41)** personer över 65 år med **misstänkt** covid-19 vistas hemma med hemtjänstinsatser.
- **106 (81)** personer över 65 år som normalt har hemtjänst är inlagda på sjukhus med konstaterad covid-19.
- Tillgången till lediga platser för äldre är god (461 inom VoB och 35 i servicehus)
- **18 (22)** personer inom LSS grupp- och servicebostäder med **konstaterad** covid-19.
- **19 (18)** personer inom LSS grupp- och servicebostäder med **misstänkt** covid-19.
- LSS-hälsan ansvarar för hälso- och sjukvården i ca 200 bostäder med särskild service. De träffar kontinuerligt cirka 1 200 personer med behov inom hälso- och sjukvårdande åtgärder.

(Statistik från den 15 december. Föregående veckas uppgift i parentes)

Stockholms stads lägesbild - Äldreomsorg och omsorg för andra utsatta grupper (forts.)



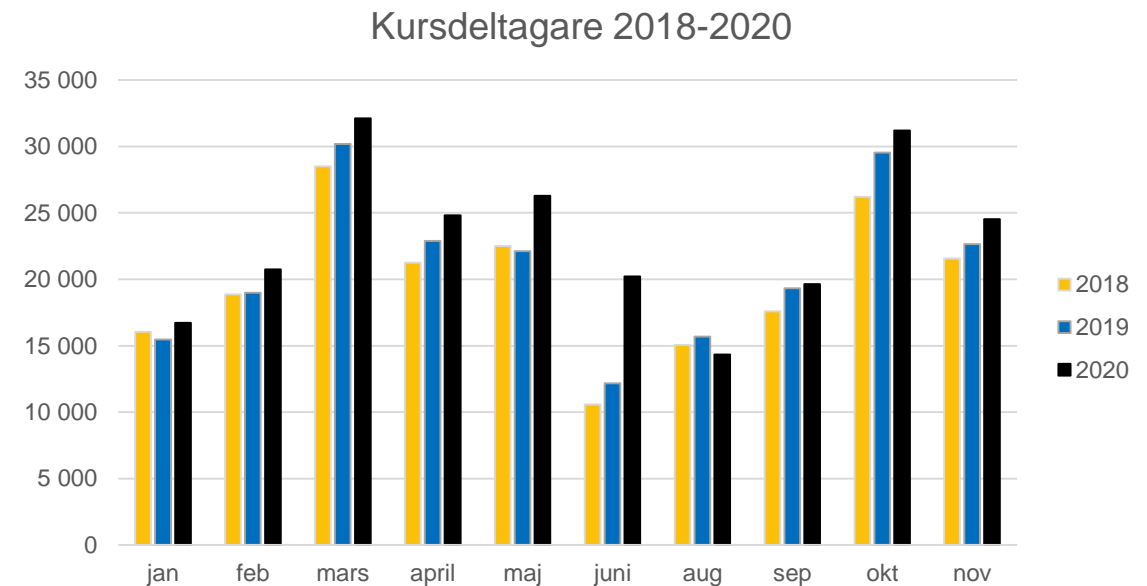
Stockholms stads lägesbild - Äldreomsorg och omsorg för andra utsatta grupper (forts.)

Rutiner för korttidsplaceringar

- För att kunna tillgodose ett större behov av korttidsplacering av utskrivningsklara äldre från slutenvården under pandemin och för att kunna erbjuda personer - som i normalfallet skulle kunna ha gått hem med hemtjänstinsatser - korttidsplaceringar om hemtjänsten behövde avlastas, beslutade krisledningsnämnden den 1 april 2020 om rutiner för korttidsplaceringar. Vid de fall då platser inte räcker till verkställs detta i andra hand genom korttidsplacering på permanent vård- och omsorgsboende i egen regi i staden eller i privat vård- och omsorgsboende med tillstånd från IVO.
- Beslutet upphävdes den 16 september 2020 då det inte hade behövts tillämpas.
- Med anledning av en ökande smittspridning beslutar krisledningsnämnden att förvaltningarna åter igen ska följa gällande rutiner för korttidsplaceringar. I det fall platserna inte räcker till verkställs detta i andra hand genom korttidsplacering på permanent vård- och omsorgsboende i egen regi i staden eller i privat vård- och omsorgsboende med tillstånd från IVO.

Stockholms stads lägesbild – Kommunal vuxenutbildning

- Antal deltagare i Stockholms kommunala vuxenutbildning har stigit under 2020.
- Antalet ansökningarna och antalet kursdeltagare har ökat under 2020 - både inom teoretiska kurser, kurspaket och yrkesutbildningar.
- Kurser som ger behörighet för högre studier och olika distanskurser är populära.
- Intressent för den mest populära yrkesutbildningen – undersköterska, har ökat under året.
- Utbildningsanordnare har ansökt om extra platser under hösten utifrån de riktade medel som regeringen avsatt för yrkeshögskoleutbildningar.

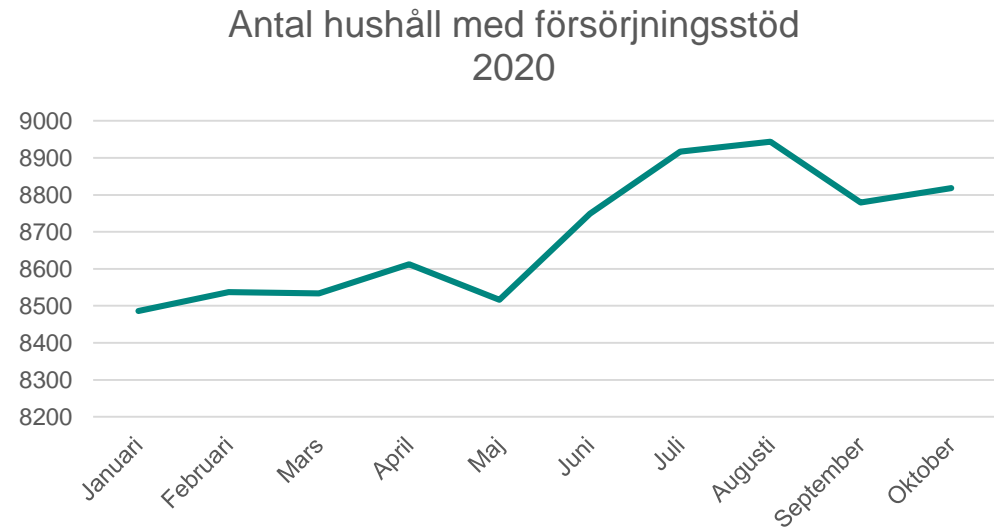
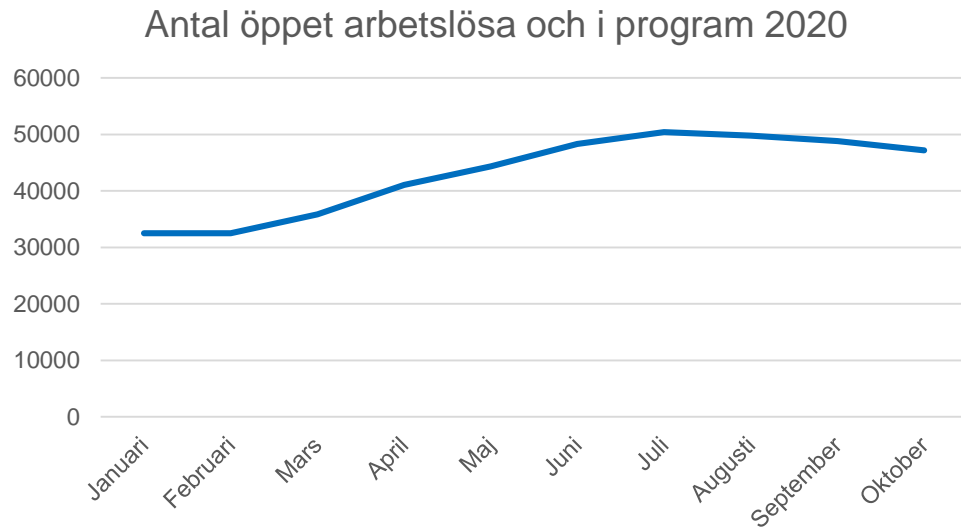


Stockholms stads lägesbild - Ekonomisk påverkan på staden

- Stadens intäkter har påverkats negativt med uppskattningsvis 200 mnkr för stadens förvaltningar och med ca 500 mnkr för stadens helägda bolag.
- Ökade kostnader har till stor del kompenseras av tillfälliga stöd från staten
 - Staden har erhållit cirka 438 mnkr i ersättning för ökade sjuklönekostnader för april-november.
 - Staden har tilldelats 304 mnkr i ersättning för merkostnader inom vård och omsorg för februari-juli (inkl. privata utförare) och har sökt 185 mnkr för augusti-november. Ersättningsnivån uppgår till ca 92 % av sökt godkänt belopp enligt socialstyrelsen.
- Minskade kostnader till följd av att viss verksamhet inte varit möjlig att genomföra och minskad efterfrågan på vissa tjänster, t.ex. hemtjänst.
- Generella statsbidrag har ökat med ca 1 750 mnkr jämfört med budget 2020, medan skatteinkomsterna minskat med ca 770 mnkr inkl. utjämning.
- Detta medför att staden ekonomiskt sett är överkompenserad under 2020 för kostnadsökningar och intäktsbortfall.

Stockholms stads lägesbild - Arbetslöshet och försörjningsstöd

- Arbetslösheten i Stockholms stad steg från mars och nådde sin topp i juli. Under hösten har arbetslösheten sjunkit något.
- Antalet hushåll med försörjningsstöd följer en liknande utveckling med en viss förskjutning. Den främsta ökningen sker mellan maj och augusti.



Stockholms stads lägesbild – Ekonomiskt bistånd

- Kostnaderna för ekonomiskt bistånd har ökat något under året.
- I genomsnitt har utbetalats kring 80 mnkr per månad i ekonomiskt bistånd de senaste åren.
- Den siffran stiger i juni-okt och att även antalet hushåll blir flera. Ökningen har dock planat ut.
- För november har kostnaderna preliminärt sjunkit.

	2019	2020						
	Maj	Maj	Juni	Juli	Aug	Sep	Okt	Nov (prel)
Antal Hushåll	8 328	8 516	8 749	8 917	8 944	8 675	8 818	8 730
Totalt Mnkr	78,8	80	83,8	85,5	85,4	83,8	84,4	81,5
Kr per hushåll	9 456	9 398	9 576	9 592	9 552	9 542	9 568	9 332

Stockholms stads lägesbild – Skatteunderlagsprognos

- SKR presenterade skatteunderlagsprognos den 15 december.
- Jämfört med oktoberprognosen en svagare utveckling under 2020 men starkare under 2021-2023.
- Att vaccinering mot covid-19 är på väg att inledas i Sverige, liksom globalt, stärker samtidigt konjunkturutsikterna för den andra halvan av året, och än mer utsikterna för 2022.
- Skatteunderlagsprognosen vilar på ett scenario med en utdragen återhämtning av den svenska samhällsekonomin; ett normalt konjunkturläge nås inte förrän 2024.
- Arbetsmarknadens återhämtning dröjer, cirka 9 procent arbetslösa de kommande två åren.

Skatteunderlagsprognos, procentuell förändring

	2019	2020	2021	2022	2023
SKR, dec	2,8	1,7	2,5	4,0	4,0
ESV, nov	3,0	1,6	1,9	4,1	3,6
SKR, okt	2,8	1,9	1,5	3,5	3,5
Reg, sept	2,9	2,0	2,2	3,6	3,9

- Oklart med statliga stöd 2021
- Stora osäkerheter kopplat till skatteunderlagets utveckling

Stadsdirektörens inriktning för Stockholms stad

1. Aktivt arbeta för att begränsa smittspridning, särskilt fokus på riskgrupper
2. Upprätthåll prioriterade verksamheter
3. Ha beredskap samt arbeta för uthållighet och en eskalerande situation
4. Verka för ökad trygghet genom att förstärka myndigheternas budskap
5. Anpassa ordinarie verksamheter och uppdrag till rådande läge

Detta genom

- Aktivt anpassa verksamheter efter expertmyndigheternas bedömningar och rekommendationer.
- Aktiv samverkan inom staden och med aktörer i länet.
- Aktiv, effektiv och samordnad kommunikation.
- Säkerställa leveranser till prioriterade verksamheter av särskilt personlig skyddsutrustning.
- Säkerställa personalförsörjning i händelse av stor sjukfrånvaro eller långvarig hög belastning.
- Fokus på att säkerställa, anpassa och utveckla arbetet med stadens verksamheter, särskilt vård- och omsorgsverksamheten.
- Fortsätta arbeta för att hantera eventuella lokala utbrott där hela eller delar av verksamheter behöver stängas, såsom skolor, förskolor eller andra verksamheter.