

Stockholms stads övergripande lägesbild med anledning av covid-19

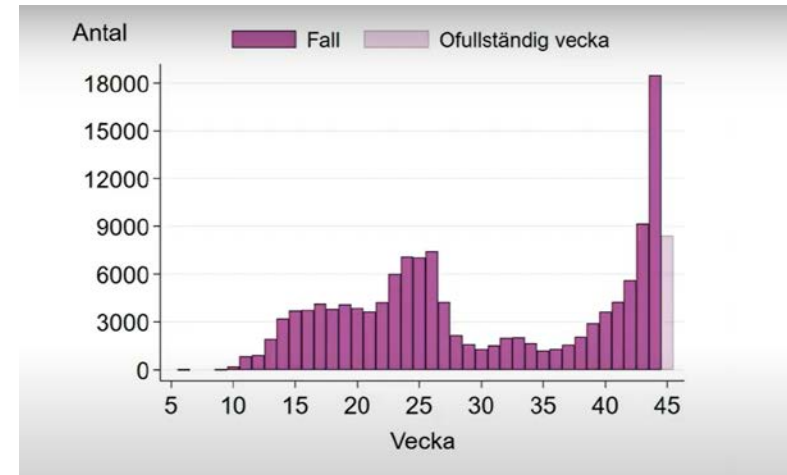
6 november

sammanfattning av perioden 2 – 6 november

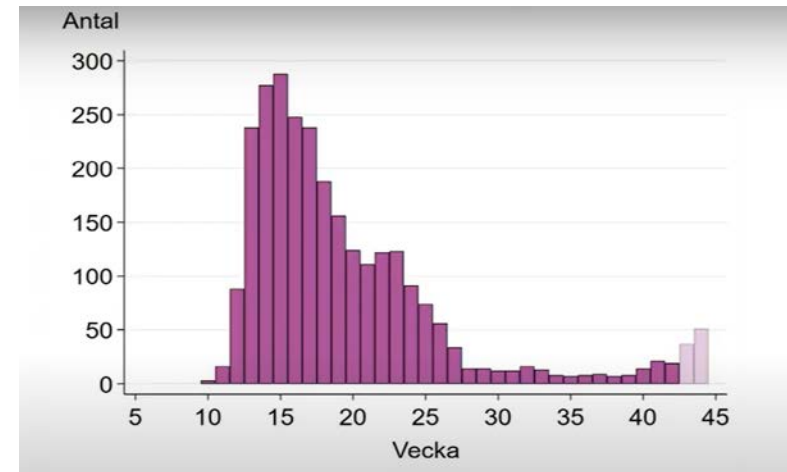


Omvärld – Smittstatus

- Globalt fortsätter ökningen i oförändrad takt där Europa, södra Sydamerika samt USA står för den största andelen nya fall. Med anledning av den ökande smittspridningen inför flera europeiska länder kraftiga restriktioner som möts av social oro och protester.
- I Danmark beslutar landets regering att avliva alla landets minkar efter att viruset har identifierats på flera minkfarmar där det nu finns en rädsla att viruset kan mutera och därmed hota effekten av ett framtida vaccin.
- I Sverige får den tilltagande smittspridningen nu påverkan på landets vårdverksamheter där även antalet patienter på intensivvårdsavdelningarna (IVA) ser en påtaglig ökning. Under torsdagen vårdades 90 patienter på landets IVA vilket är 22 % av samtliga patienter på IVA.
- Även antalet avlidna per dag ser nu ut att öka till följd av en tilltagande smittspridning. Under torsdagen passerade Sverige 6 000 avlidna.



Antalet nya bekräftade fall per vecka
FOHM 20201105



Antalet nyinläggningar på landets
intensivvårdsavdelningar per vecka.
FOHM 20201105

Omvärld – forts.

Allmänt

- Vaccinationerna mot den årliga säsongsinfluensan påbörjas. På grund av pandemin prioriteras i år vaccination för riskgrupper samt personal inom vård- och omsorgsverksamheter som arbetar nära personer i riskgrupp. Prioriteringen gäller november ut.

Riksdag, Regering och myndigheter

- Folkhälsomyndigheten inleder en pilotundersökning kring immunitet i skolmiljö. Elever och personal från fyra skolor i Stockholms län deltar i studien.
- Folkhälsomyndigheten beslutar om skärpta allmänna råd i Örebro, Hallands och Jönköpings län som gäller till den 24 november samt i Kronobergs och Södermanlands län som gäller till den 26 november.
- Folkhälsomyndigheten beslutar om nya föreskrifter och allmänna råd för serveringsställen. Beslutet innebär att storleken på ett sällskap begränsas till åtta personer och att krav införs på sittande publik vid exempelvis konserter. Beslutet trädde i kraft den 3 november.
- Regeringen ger Inspektionen för vård och omsorg (IVO) i uppdrag att följa upp tillämpningen av Socialstyrelsens föreskrifter om besök i särskilda boendeformer för äldre. Syftet är att stärka förutsättningarna för säkra besök.
- Regeringen överlämnar två förslag till extra ändringsbudgetar för 2020. Förslagen innebär bl.a. ytterligare 10 miljarder för att kompensera kommuners och regioners merkostnader under 2020, 3 miljarder avsätts för att stärka testningen och att 50 miljoner kronor avsätts till ersättning för personlig skyddsutrustning för personliga assistenter.
- Socialstyrelsen publicerar två faktablad som rör tand- respektive psykiatrisk vård. Faktabladen visar bl.a. att det bedöms finnas ett stort uppdämt vårdbehov inom tandvården då färre besök har genomförts under pandemin samt att psykiatrin har varit lika tillgänglig som under ett normalår med stort fokus på digitala besök.

Region Stockholm

Smittstatus Region Stockholm

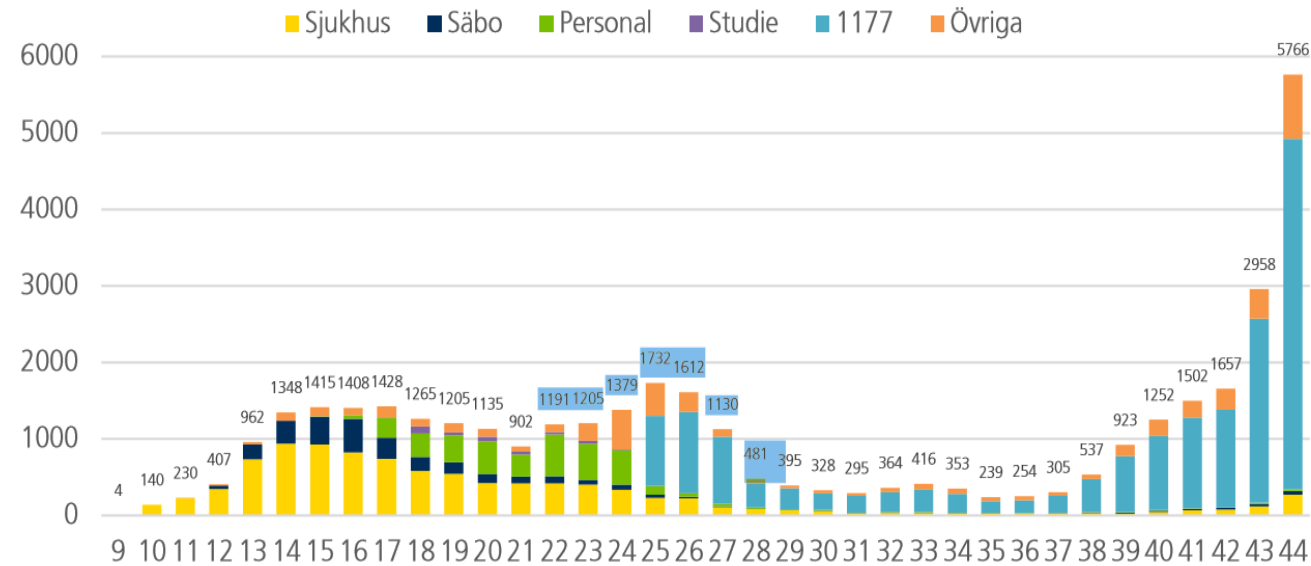
- Regionens samlade bedömning är att de konstaterade fallen av covid-19 fortsätter öka utan avmattning och regionen förutspår en relativt stor smittspridning i samhället under närmaste månaderna. Smittan förekommer i alla åldersgrupper och i alla delar av länet.
- 2 449 (+20 sedan föregående lägesbild) personer med bekräftad covid-19 har avlidit i regionen. (1105)
- Regionen ser en tydlig ökning vad gäller antal sjukhusvårdade, såväl på IVA som övriga avdelningar. Den 5 november vårdades 247 patienter (+ 129 sedan föregående lägesbild) på länets sjukhus, av dessa vårdas 22 patienter (+ 8 sedan föregående lägesbild) på IVA.
- P.g.a. hög belastning pausade regionen tillfälligt möjligheten att beställa hemtester via 1177 t.o.m. den 5 november. Beslutet påverkade inte testningsverksamhet på SÄBO eller inom vården. När testningen öppnade igen infördes en ny prioriteringsordning som ska säkra tillgången på tester för riskgrupper och vård- och omsorgsverksamheter. Prioriteringen innebär att bl.a. ett tak för hur många hemtester som en enskild individ som inte ingår i dessa grupper kan beställa under en kortare tidsperiod.

Sjukvård Region Stockholm

- Under september månad upptäcktes nästan lika många fall av cancersjukdomar som samma månad 2019, vilket kan vara ett tecken på att fler nu söker vård vid symptom. Pandemin har medfört att färre sökt vård och att cancerscreeningen tillfälligt pausades, vilket resulterade i att färre fall upptäcktes. Nuvarande ökningen innebär att fler får diagnos och därmed kan påbörja sin behandling.

Region Stockholm – Genomförd testning

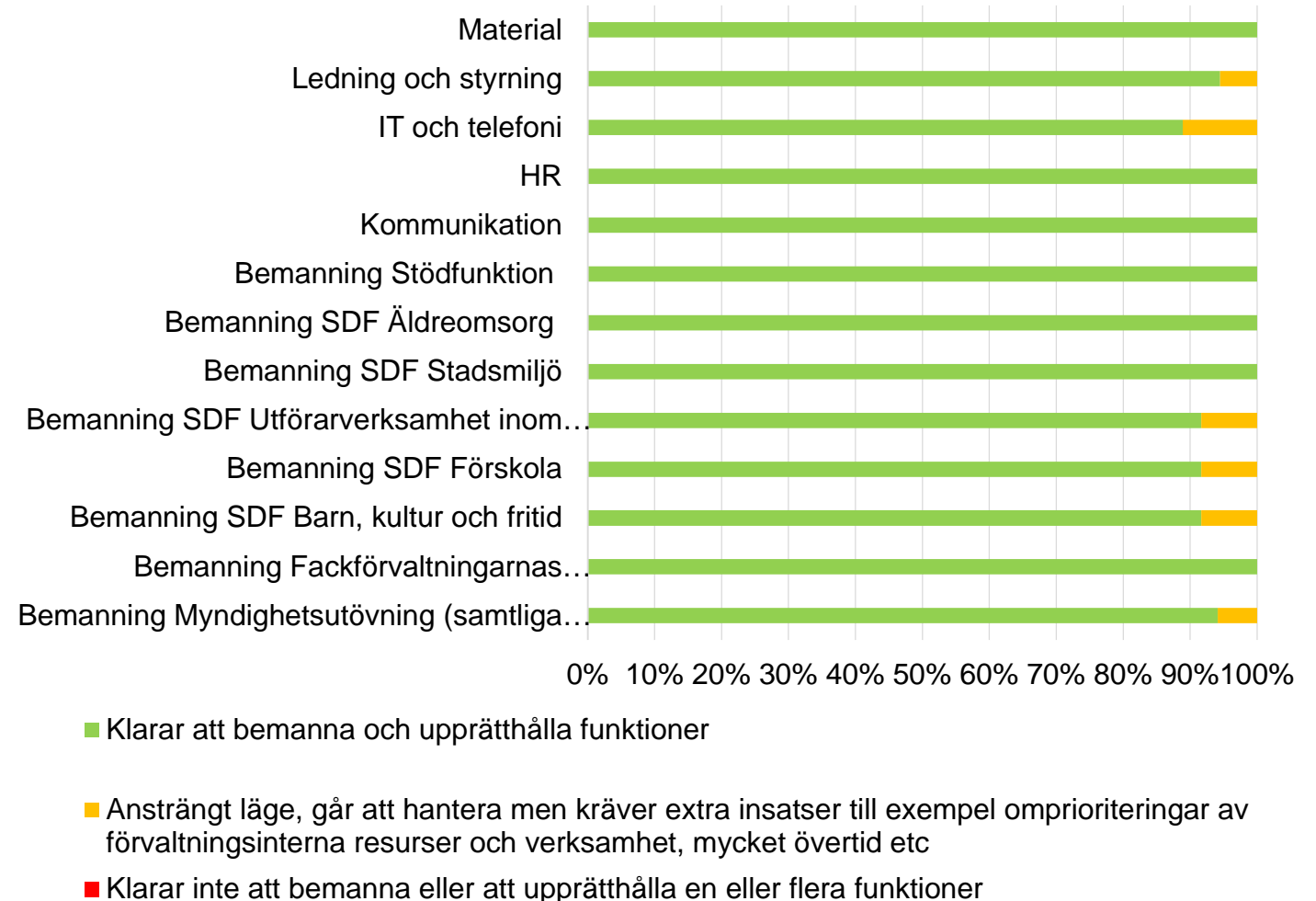
- Grafen visar rapporterade fall uppdelat utifrån var provtagningen är utförd.
- Provtagningen kan ha skett på sjukhus (Sjukhus), på särskilda boenden för äldre (SÄBO), studie vid Karolinska institutet (KI), egenprovtagning via 1177.se (1177), egenprovtagning för personal (Personal) eller provtagning via bl.a. vårdcentraler och närakuter (Övriga).
- Under vecka 44 har regionen analyserat 38 207 PCR- tester. Av dessa var 16,3 % positiva, en markant ökning jämfört med 8,4 % under vecka 43.



Antalet nya bekräftade fall per vecka i Region Stockholm t-o-m den 1 november, uppdelad utifrån provtagning Region Stockholm 20201103

Stockholms stads lägesbild – Lägesmätning 3 november

- Sedan den 24 mars genomför staden lägesmätningar där stadsdels- och fackförvaltningar skattar hur krisen har påverkat den egna verksamheten.
- Alla stadsdelsförvaltningar samt arbetsmarknadsförvaltningen, idrottsförvaltningen, kulturförvaltningen, socialförvaltningen utbildningsförvaltningen och äldreförvaltningen deltar i mätningen.
- De svarande uppger läget för verksamheterna där de kan svara nivå Grön (klarar av att upprätthålla verksamheten), Gul (ansträngt att upprätthålla verksamheten) eller Röd (klarar ej att upprätthålla verksamheten).



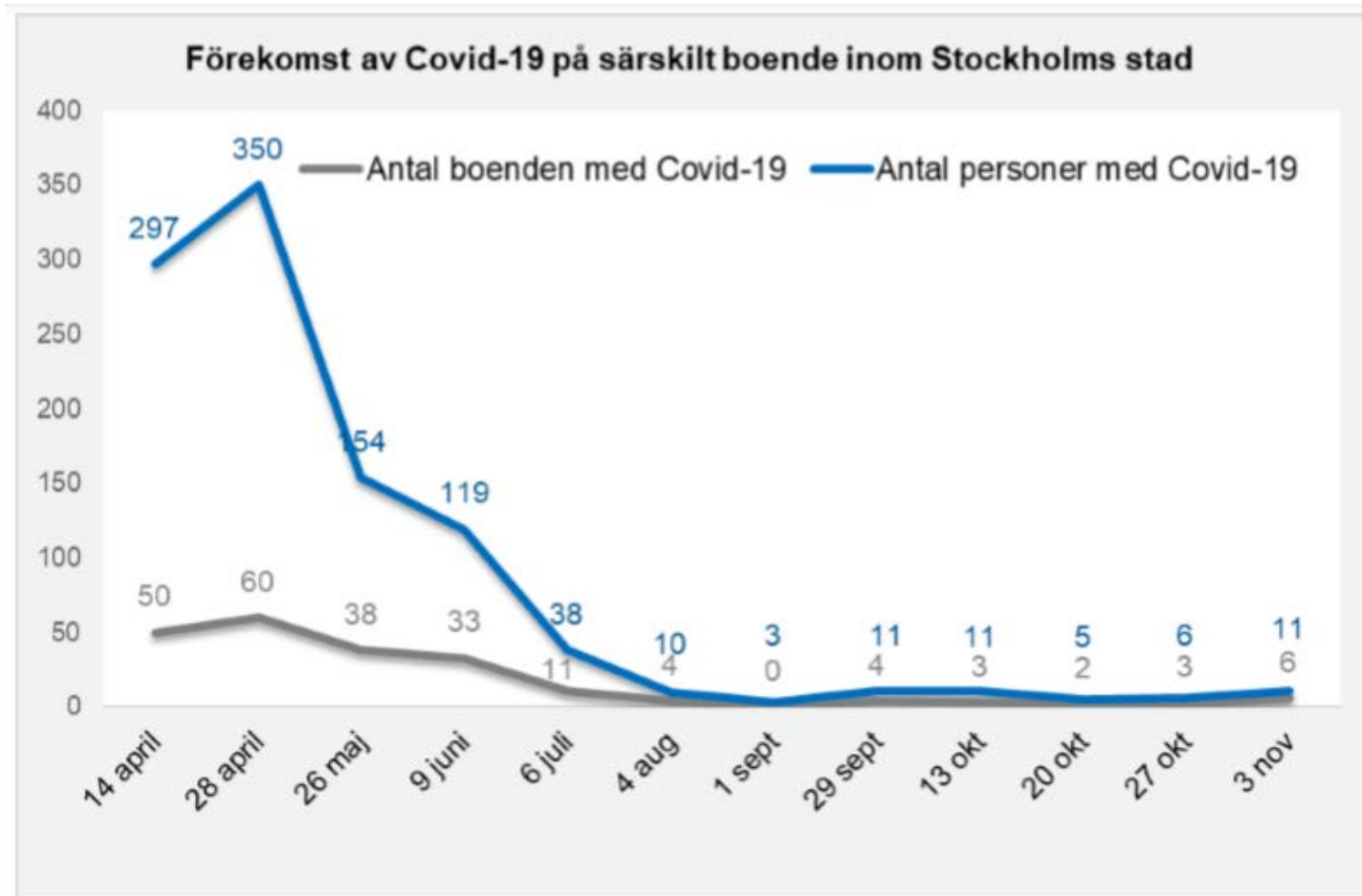
Stockholms stads lägesbild - Äldreomsorg och omsorg för andra utsatta grupper

Statistik v. 45

- Bekräftade fall av covid-19 vid **6 (3) vård- och omsorgsboende** och **0 (0) servicehus** i Stockholms stad. Det finns totalt 85 vård- och omsorgsboenden och 13 servicehus i staden.
- Totalt är **11 (6) personer** på vård- och omsorgsboende bekräftat smittade, och **0 (0) personer** på servicehus. Av de 11 smittade personer vistas **0** person på särskilda korttidsenheter för covid-19, dvs inte ordinarie VoB.
- **6 (4)** hemtjänstutförare rapporterar att de har bekräftade fall av covid-19. Det finns 85 (13 i egen regi, 72 privata) utförare, varav 85 har svarat på frågorna.
- **8 (4)** personer över 65 år med **konstaterad** covid-19 vistas hemma med hemtjänstinsatser.
- **20 (13)** personer över 65 år med **misstänkt** covid-19 vistas hemma med hemtjänstinsatser.
- **19 (9)** personer över 65 år som normalt har hemtjänst är inlagda på sjukhus med konstaterad covid-19.
- Tillgången till lediga platser för äldre är god (448 inom VoB och 34 i servicehus).
- **11 (6)** personer inom LSS grupp- och servicebostäder med **konstaterad** covid-19.
- **20 (9)** personer inom LSS grupp- och servicebostäder med **misstänkt** covid-19.
- LSS-hälsan ansvarar för hälso- och sjukvården i ca 200 bostäder med särskild service. De träffar kontinuerligt cirka 1 200 personer med behov inom hälso- och sjukvårdande åtgärder.

(föregående veckas uppgift i parentes)

Stockholms stads lägesbild - Äldreomsorg och omsorg för andra utsatta grupper



Stockholms stads lägesbild - Planering och stadens arbete för att stärka beredskap

Exempel på åtgärder för att möta en oroande utveckling lokalt

- Staden följer utvecklingen för den lokala smittspridningen där ansvarig smittskyddsmyndighet bedömer läget i länet som allvarligt. Förvaltningar och bolag anpassar sina verksamheter samt genomför riktade insatser för att efterleva de skärpta allmänna råd som införts i Stockholms län.
- Samtliga förvaltningar och bolag har sedan tidigare genomfört beredskapsplanering för höst och vinter.
- Samtliga verksamheterna fortsätter att säkerställa en god bemanning som bygger på trygga anställningsformer. Bemanningen ska ta höjd för ev. ökad sjukfrånvarotal under den kommande perioden.
- Efter dialog med smittskyddsläkare kan vissa vård- och omsorgsverksamheter vid behov införa besöksbegränsningar. Verksamheterna har även stärkt det egna arbetet kring rutiner och arbetssätt som ska begränsa smittspridningen.
- Utbildningsförvaltningen följer utvecklingen och fortsätter informera skolor, elever och vårdnadshavare om vikten av att följa de skärpta råden.
- Lättnadspaket för det lokala näringslivet gäller fortsatt och staden ser nu över åtgärderna för ev. förlängningar såväl som andra kompletterande åtgärder.

Stockholms stads lägesbild

Kommunikation

- Staden fortsätter att tillsammans med relevanta aktörer förstärka stockholmarnas medvetenhet kring gällande råd.
- I veckan genomförs ytterligare en riktad kommunikationsinsats på sociala medier och stadens digitala tavlor.

Logistik och resurser - Material

- Tillgången på skyddsmaterial är god. Staden har ett eget beredskapslager som den centrala krisledningen under veckan har fattat beslut om att utöka ytterligare.
- Som en förebyggande åtgärd kommer staden även säkerställa att de kommunala förskolorna får tillgång till ett beredskapspaket med skyddsutrustning. Riktlinjerna kring förskolors arbete under covid-19 är oförändrade, paketets syfte är att skapa en beredskap om behovet skulle uppstå med kort varsel.



**Det är
inte över.**

**Vi måste alla
ta ansvar
– håll avstånd!**

Stadsdirektörens inriktning för Stockholms stad

1. Aktivt arbeta för att begränsa smittspridning, särskilt fokus på riskgrupper
2. Upprätthåll prioriterade verksamheter
3. Ha beredskap samt arbeta för uthållighet och en eskalerande situation
4. Verka för ökad trygghet genom att förstärka myndigheternas budskap
5. Anpassa ordinarie verksamheter och uppdrag till rådande läge

Detta genom

- Aktivt anpassa verksamheter efter expertmyndigheternas bedömningar och rekommendationer.
- Aktiv samverkan inom staden och med aktörer i länet.
- Aktiv, effektiv och samordnad kommunikation.
- Säkerställa leveranser till prioriterade verksamheter av särskilt personlig skyddsutrustning.
- Säkerställa personalförsörjning i händelse av stor sjukfrånvaro eller långvarig hög belastning.
- Fokus på att säkerställa, anpassa och utveckla arbetet med stadens verksamheter, särskilt vård- och omsorgsverksamheten.
- Fortsätta arbeta för att hantera eventuella lokala utbrott där hela eller delar av verksamheter behöver stängas, såsom skolor, förskolor eller andra verksamheter.