

Stockholms stads övergripande lägesbild med anledning av covid-19

13 november

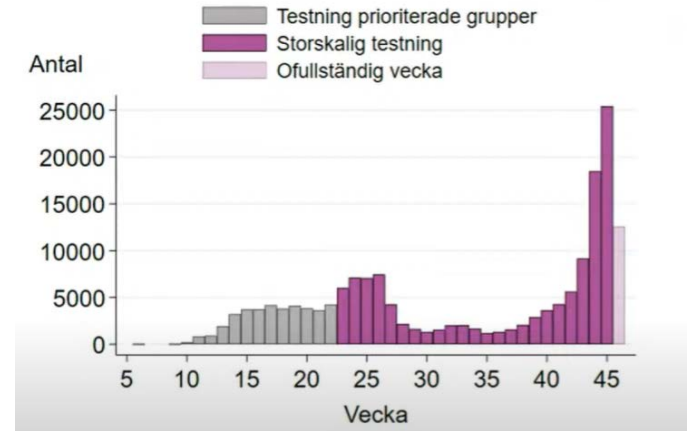
sammanfattning av perioden 7 – 13 november



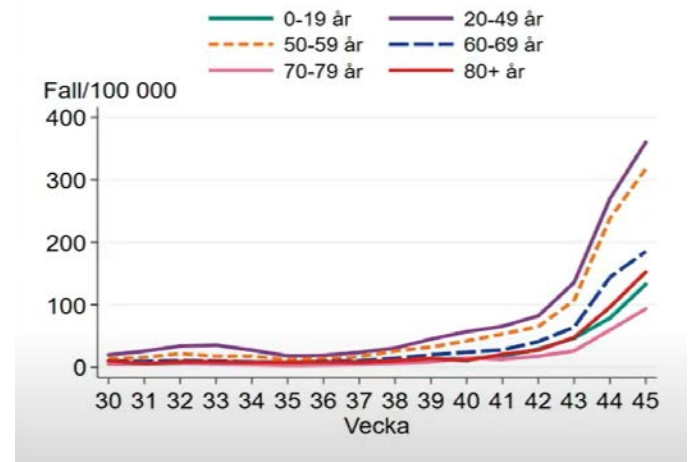
Omvärld – Smittstatus

Smittstatus

- Globalt fortsätter smittspridningen att öka där Europa, USA samt vissa Sydamerikanska länder står för den största delen av antalet nya fall.
- Folkhälsomyndigheten bedömer att ökningstakten mellan vecka 43/44 var snabbare jämfört med vecka 44/45, men att det än så länge är oklart vad detta beror på. En möjlig anledning kan vara att flera regioner nådde sin testningskapacitet under veckan och att testningsprocessen därför tog längre tid.
- Flest fall återfinns även fortsättningsvis i åldersgruppen 20-49 år där nya fall kopplas till spridning på arbetsplatser, sociala tillställningar samt idrottsevenemang som cuper och matcher.
- Bland de som vårdas på sjukhus har dödligheten minskat från 24,7% i våras till 13,3% räknat 60 dagar från diagnostillfället.



Antalet nya bekräftade fall.
FOHM (1112)



Antalet nya bekräftade fall uppdelat
utifrån ålderskategori.
FOHM (1110)

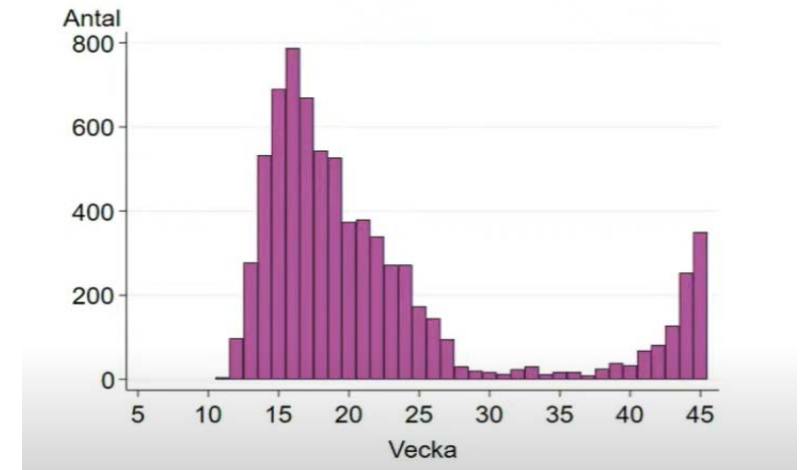
2020-11-13

Omvärld - Smittstatus (forts.)

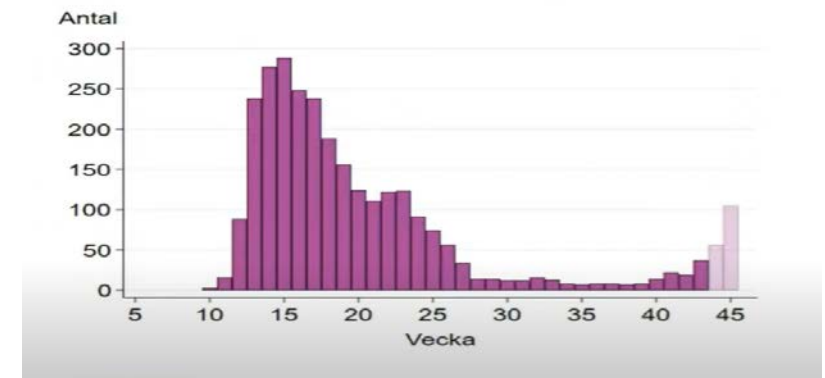
- I Sverige fortsätter de senaste veckornas ökning och får nu en betydlig påverkan på landets vård- och omsorgsverksamheter.
- Folkhälsomyndigheten ser nu en kraftig ökning vad gäller bekräftad smitta på landets äldreboenden.
- Under torsdagen vårdades 129 patienter på landets intensivvårdsavdelningar (IVA) vilket är en 43 % ökning jämfört med föregående torsdag. Utöver detta vårdas cirka 1 000 patienter på övriga vårdavdelningar.
- FOHM presenterar en studie vad gäller förekomst av smitta bland olika yrkesgrupper inom skolans verksamheter. Studien visar att grundskollärare, förskollärare och barnskötare som träffar större grupper av barn inte har en högre risk för att diagnostiseras med covid-19 jämfört med andra yrkesgrupper. Vid de tillfällen då smitta förekommit har spridningen skett mellan vuxna i personalgruppen och studien visar även att bland personal som främst möter andra vuxna, exempelvis rektorer och studie- och yrkesvägledare, var smittorisker högre.

Rapporten kan läsas här:

<https://www.folkhalsomyndigheten.se/nyheter-och-press/nyhetsarkiv/2020/november/larare-har-ingen-hogre-risk-for-att-smittas-av-covid-19/>



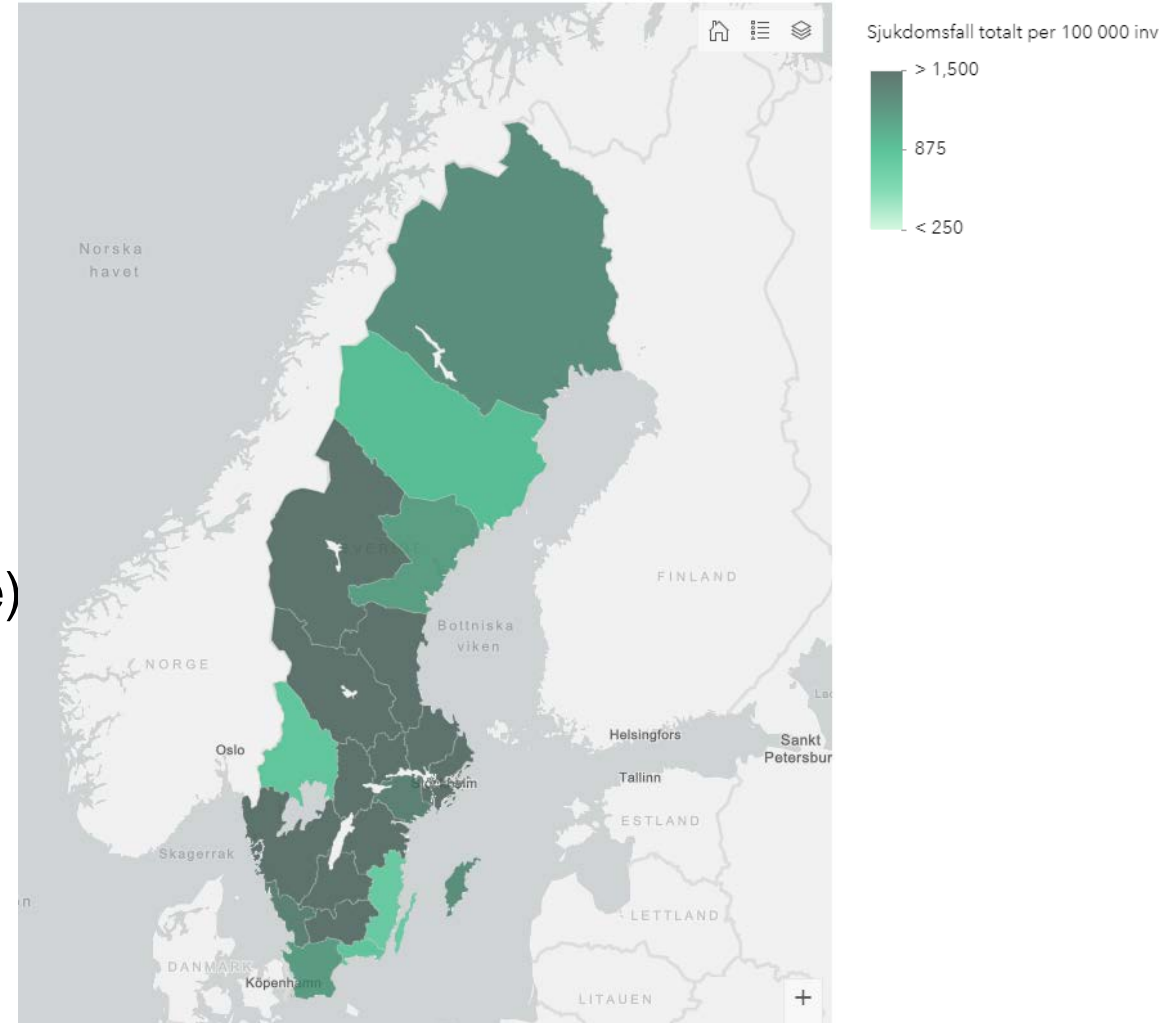
Bekräftade fall på landets äldreboenden, preliminär data
FOHM (1112)



Antalet nyinläggningar på IVA.
FOHM (1112)

Omvärld – Smittstatus

- Värst drabbade regionerna i fallande ordning enligt sjukdomsfall per 100 000 invånare under vecka 45:
 - Örebro (402 sjukdomsfall/100 000 invånare)
 - Kronoberg (351 sjukdomsfall/100 000 invånare)
 - Stockholm (327 sjukdomsfall/100 000 invånare)
 - Gotland (312 sjukdomsfall/100 000 invånare)
 - Västmanland (301 sjukdomsfall/100 000 invånare)



Omvärld – forts.

Allmänt

- SKR presenterar en hälso- och sjukvårdsrapport för 2020 som visar att en stor del av planerad vård och operationer har kunnat genomföras pandemin till trots. Under perioden januari till augusti genomfördes nästan 80 procent av de planerade operationerna och behandlingarna, jämfört med samma period 2019.

Riksdag, Regering och myndigheter

- FOHM inför skärpta allmänna råd i Dalarnas, Gotlands, Värmlands och Västmanlands län till den 10 december, men kan komma att förlängas. Tidigare i veckan infördes skärpta allmänna råd även i Kalmar, Norrbotten och Västerbotten till den 8 december, men kan komma att förlängas. Med detta är det endast fyra av landets 21 regioner som inte har skärpta allmänna råd.
- På eget initiativ meddelar Region Blekinge att de utfärdar skärpta regionala råd. Regionen för dialog med FOHM om att införa skärpta allmänna råd.
- Regeringen föreslår i en förordning att alkoholserving ska förbjudas efter klockan 22. Förbudet gäller inte på särskilda boenden (till exempel äldreboenden) eller rumsserving på hotell eller minibarer på hotellrum. Förordningen, som föreslås träda i kraft den 20 november 2020 och gälla till utgången av februari 2021, går nu på remiss.
- Arbetslösheten bedöms ha stabiliserats under hösten och låg under oktober på 8,8 %. Samtidigt når långtidsarbetslösheten nya rekordnivåer där 38 % av de arbetslösa hade varit inskrivna i 12 månader eller mer, s.k. långtidsarbetslösa. Ytterligare 22 % av de arbetslösa hade varit det i 6 till 12 månader och därmed riskerar att hamna i långtidsarbetslöshet.
- Regeringen ger Socialstyrelsen i uppdrag att kartlägga hur utbrottet av covid-19 har påverkat enskildas rätt till hemtjänstinsatser vid tillfällig semestervistelse och så kallat delårsboende. Uppdraget ska redovisas senast den 15 februari 2021.

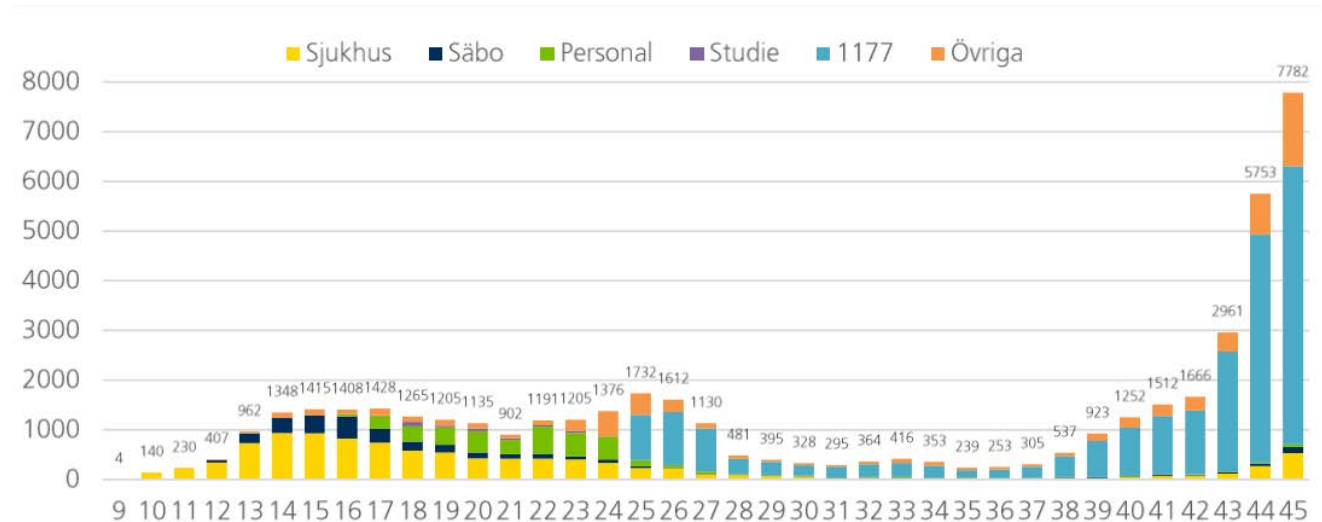
Region Stockholm

Smittstatus Region Stockholm

- Regionens samlade bedömning är att de konstaterade fallen av covid-19 fortsätter öka utan avmattning och regionen förutspår en relativt stor smittspridning i samhället under närmaste månaderna. Smittan förekommer i alla åldersgrupper och i alla delar av i länet.
- Capio S:t Görans sjukhus, Danderyds sjukhus och Södertälje sjukhus arbetar i stabsläge medan Södersjukhuset arbetar i förstärkningsläge.
- 2 449 (+46 sedan föregående lägesbild) personer med bekräftad covid-19 har avlidit i regionen. (1112)
- Regionen ser en tydlig ökning vad gäller antal sjukhusvårdade, såväl på IVA som övriga avdelningar. Den 12 november vårdades 399 patienter (+152 sedan föregående lägesbild) på länets sjukhus, av dessa vårdas 36 patienter (+14 sedan föregående lägesbild) på IVA.
- Efterfrågan vad gäller PCR-testning är fortsatt mycket stor där möjligheten för privatpersoner att testa sig via 1177 numera pausas när den aktuella dagens bokningsbara tider är slut. Rutinen påverkar inte testningsprocessen inom vård- eller omsorgsverksamheter.
- Regionen följer FOHM:s uppdaterade råd och har skickat ut en uppdatering av riktlinjer för skyddsutrustning vid ansiktsnära vård.

Region Stockholm – Genomförd testning

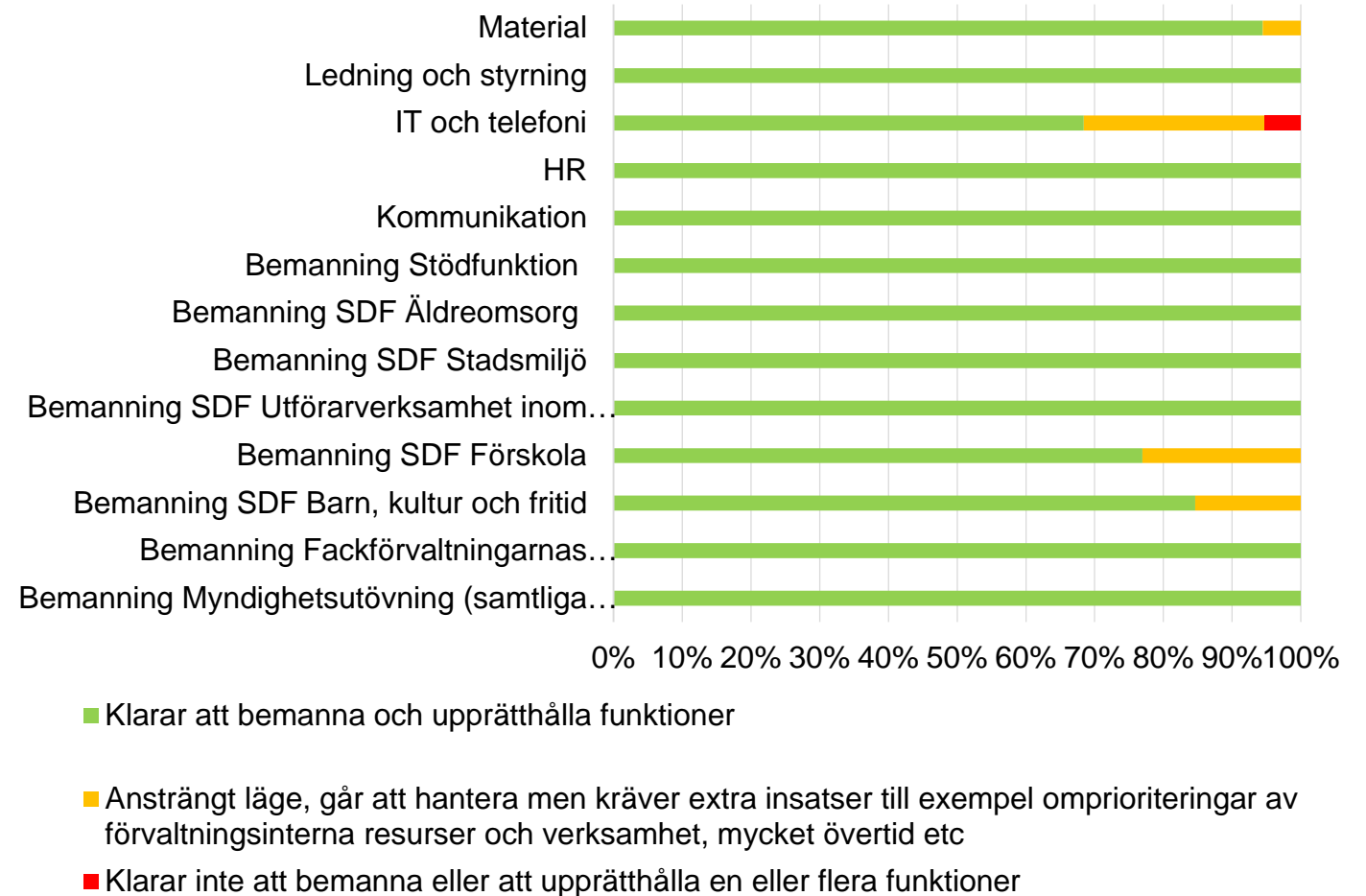
- Grafen visar rapporterade fall uppdelat utifrån var provtagningen är utförd.
- Provtagningen kan ha skett på sjukhus (Sjukhus), på särskilda boenden för äldre (SÄBO), studie vid Karolinska institutet (KI), egenprovtagning via 1177.se (1177), egenprovtagning för personal (Personal) eller provtagning via bl.a. vårdcentraler och närakuter (Övriga).
- Under vecka 45 var 20,3 % av alla tester för pågående smitta positiva, vilket är att jämföra med 16,3 % under vecka 44.



Antalet nya bekräftade fall per vecka i Region Stockholm t-o-m den 1 november, uppdelad utifrån provtagning Region Stockholm 20201108

Stockholms stads lägesbild – Lägesmätning 10 november

- Sedan den 24 mars genomför staden lägesmätningar där stadsdels- och fackförvaltningar skattar hur krisen har påverkat den egna verksamheten.
- Alla stadsdelsförvaltningar samt arbetsmarknadsförvaltningen, idrottsförvaltningen, kulturförvaltningen, socialförvaltningen utbildningsförvaltningen och äldreförvaltningen deltar i mätningen.
- De svarande uppger läget för verksamheterna där de kan svara nivå Grön (klarar av att upprätthålla verksamheten), Gul (ansträngt att upprätthålla verksamheten) eller Röd (klarar ej att upprätthålla verksamheten).
- Staden följer noggrant upp all påverkad verksamhet och arbetar aktivt med hantering vid avvikelser



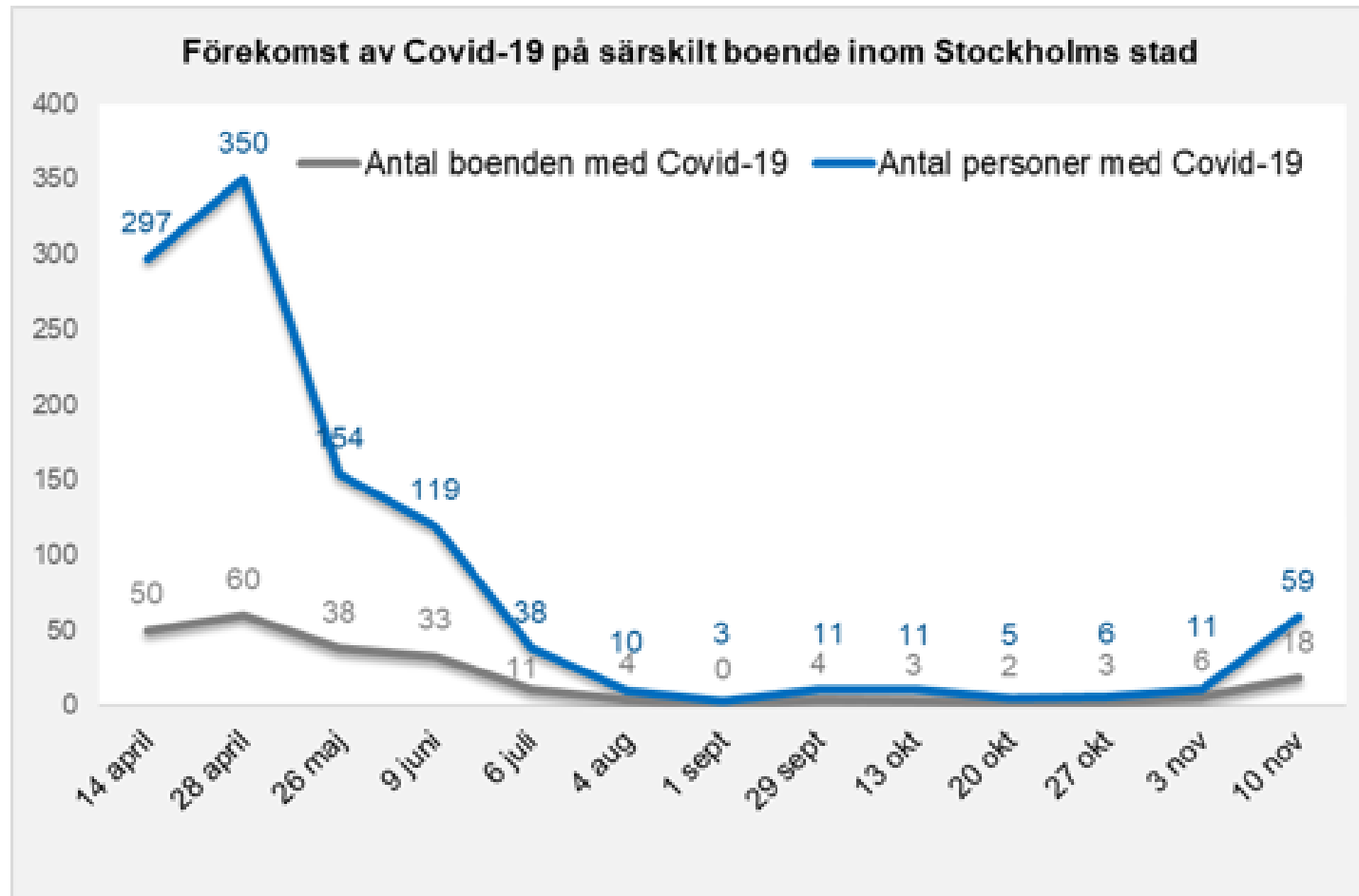
Stockholms stads lägesbild - Äldreomsorg och omsorg för andra utsatta grupper

Statistik v. 46

- Bekräftade fall av covid-19 vid **17 (6) vård- och omsorgsboende** och **1 (0) servicehus** i Stockholms stad. Det finns totalt 84 vård- och omsorgsboenden och 13 servicehus i staden.
- Totalt är **58 (11) personer** på vård- och omsorgsboende bekräftat smittade, och **1 (0) personer** på servicehus. Av de 59 smittade personer vistas **3** person på särskilda korttidsenheter för covid-19, dvs inte ordinarie VoB.
- **16 (6)** hemtjänstutförare rapporterar att de har bekräftade fall av covid-19. Det finns 85 (13 i egen regi, 72 privata) utförare, varav 84 har svarat på frågorna.
- **30 (8)** personer över 65 år med **konstaterad** covid-19 vistas hemma med hemtjänstinsatser.
- **23 (20)** personer över 65 år med **misstänkt** covid-19 vistas hemma med hemtjänstinsatser.
- **38 (19)** personer över 65 år som normalt har hemtjänst är inlagda på sjukhus med konstaterad covid-19.
- Tillgången till lediga platser för äldre är god (440 inom VoB och 37 i servicehus).
- **14 (11)** personer inom LSS grupp- och servicebostäder med **konstaterad** covid-19.
- **23 (20)** personer inom LSS grupp- och servicebostäder med **misstänkt** covid-19.
- LSS-hälsan ansvarar för hälso- och sjukvården i ca 200 bostäder med särskild service. De träffar kontinuerligt cirka 1 200 personer med behov inom hälso- och sjukvårdande åtgärder.

(föregående veckas uppgift i parentes)

Stockholms stads lägesbild - Äldreomsorg och omsorg för andra utsatta grupper (forts.)



Stockholms stads lägesbild - Äldreomsorg och omsorg för andra utsatta grupper (forts.)

Besöksstopp återinförs vid stadens vård- och omsorgsboenden

- Under hösten har smittspridningen i samhället ökat oroväckande. För Stockholms län gäller skärpa allmänna råd för att begränsa smittspridningen. Även på staden vård- och omsorgsboenden ökar antalet smittade.
- Stadens centrala krisledning fattade den 1 oktober beslut om att ge verksamhetschefer för Särskilt boende för äldre mandat att vid konstaterad smitta av covid-19 på boendet med stor risk för smittspridning vidta åtgärder som innebär att tillfälligt begränsa besök i verksamheten i avvaktan på rekommendation från Smittskydd Stockholm.
- Hittills har verksamhetschefer fattat beslut om att tillfälligt begränsa besök på sju boenden, varav fem beslut fattats den senaste veckan.
- 11 november beslutade stadens krisledningsnämnd att staden tillämpar besöksstopp vid stadens vård- och omsorgsboenden. Besöksstoppet gäller fr.o.m. den 12 november 2020 till den 30 november 2020. Före den 30 november ska omprövning av beslutet ske. Verksamheterna har rätt att besluta om avsteg från stoppet om de bedömer att särskilt behov föreligger.



Stockholms stads lägesbild – Befintliga åtgärder för att minska smittspridning inom äldreomsorgen

Smittspårning

- Provtagning är en viktig del i arbetet med att förebygga smittspridning genom att tidigt identifiera smittade och därmed kunna vidta lämpliga skyddsåtgärder.
- Smittspårning görs vid nyupptäckta fall av covid-19. Smittspårning omfattar patienter, personal och i vissa fall även anhöriga.
- Smittspårning görs av smittskydd Stockholm som har smittspårningsteam för särskilda boenden för äldre (SÄBO).

Korttidsplatser för smittade av covid-19

- Beslut om tillfälliga korttidsplatser fattades av stadens krisledningsnämnd den 24 april som en åtgärd för att minska smittspridning.
- Behovet av korttidsplatser har varierat. Då behovet av platserna har ökat något de senaste veckorna har staden i förra veckan öppnat åtta platser i egen regi. Där finns idag fem lediga platser att tillgå. Sedan tidigare finns tillgängliga platser i Attendos regi upphandlade.
- Ytterligare åtta platser i egen regi till finns färdiga att starta upp vid ett ökat behov.
- Lokaler samt utrustning i form av sjukhussängar etc. finns för att snabbt kunna öppna upp platser för att tillgodose behov av fler korttidsplatser eller om Regionen efterfrågar särskilda vårdplatser.

Stockholms stads lägesbild – Befintliga åtgärder för att minska smittspridning inom äldreomsorgen

Förstärkningsteam inom hemtjänsten

- Krisledningsnämnden beslutade den 24 april om förstärkningsteam i hemtjänsten under pågående pandemi.
- Alla äldre med konstaterad eller misstänkt covid-19 som behöver hemtjänstinsatser erbjuds att få insatserna utförda av ett förstärkningsteam oavsett vilken hemtjänstutförare som personen har valt. Det finns både kommunala och privata förstärkningsteam.
- Förstärkningsteamerna arbetar efter redan etablerade arbetssätt och rutiner.

Stärkt internt arbete och samverkan med Region Stockholm

- Äldreförvaltningen genomför ett extrainsatt möte med avdelningschefer och utförare med anledning av den ökande smittspridningen. Syftet är att säkerställa att verksamheterna har kännedom om den ökande smittspridningen, att de har stöd i de åtgärder som görs och att äldreförvaltningen får kännedom om eventuella behov i verksamheterna.
- Sedan tidigare finns ett upparbetat samverkansarbetet med Region Stockholm och övriga aktörer i länet. På stadens initiativ tidigareläggs ett möte med Region Stockholm om utökad testning och andra åtgärder för att stoppa smittspridningen.

Stockholms stads lägesbild – Logistik och resurser

Material

- Den centrala materialfunktionen har under senaste veckorna noterat en kraftig ökning av beställningar och behov av skyddsmaterial hos vård- och omsorgsverksamheter i kommunen.
- Staden har god tillgång till skyddsmaterial och nya inköp görs löpande för att möta den ökade efterfrågan samt bibehålla stadens beredskap.
- Arbetet med beredskapspaket av skyddsmaterial till stadens förskolor fortsätter. Funktionen förtydligar att detta är en förebyggande åtgärd.
- Riktlinjerna kring förskolors arbete under covid-19 är oförändrade, paketets syfte är att skapa en beredskap om behovet skulle uppstå med kort varsel.

Stadsdirektörens inriktning för Stockholms stad

1. Aktivt arbeta för att begränsa smittspridning, särskilt fokus på riskgrupper
2. Upprätthåll prioriterade verksamheter
3. Ha beredskap samt arbeta för uthållighet och en eskalerande situation
4. Verka för ökad trygghet genom att förstärka myndigheternas budskap
5. Anpassa ordinarie verksamheter och uppdrag till rådande läge

Detta genom

- Aktivt anpassa verksamheter efter expertmyndigheternas bedömningar och rekommendationer.
- Aktiv samverkan inom staden och med aktörer i länet.
- Aktiv, effektiv och samordnad kommunikation.
- Säkerställa leveranser till prioriterade verksamheter av särskilt personlig skyddsutrustning.
- Säkerställa personalförsörjning i händelse av stor sjukfrånvaro eller långvarig hög belastning.
- Fokus på att säkerställa, anpassa och utveckla arbetet med stadens verksamheter, särskilt vård- och omsorgsverksamheten.
- Fortsätta arbeta för att hantera eventuella lokala utbrott där hela eller delar av verksamheter behöver stängas, såsom skolor, förskolor eller andra verksamheter.