

# Stockholms stads övergripande lägesbild med anledning av covid-19

2 oktober

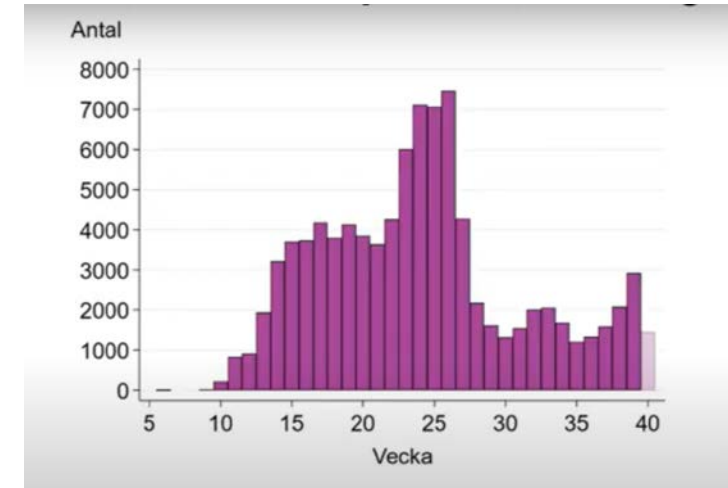
sammanfattning av perioden 26 sep – 2 oktober



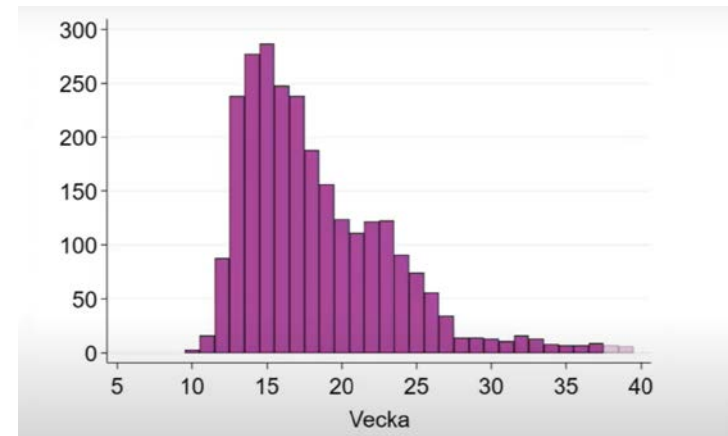
# Omvärld

## Smittstatus

- Globalt finns det nu 34,3 miljoner bekräftade fall. Pandemin drivs fortsatt främst av utvecklingen i Sydamerika, men den ökande smittspridningen i Europa fortsätter. För de nordiska länderna är trenden för antalet nya bekräftade fall likartad.
- Sverige ser en ökning av antalet bekräftade fall. Under förra veckan var 2,4 % av alla PCR-tester positiva, att jämföra med 1,6 % under vecka 38. Det finns stora regionala skillnader men ökningen sker i samtliga ålderskategorier.
- Antalet som avlider till följd av smittan är fortsatt få. Sett till ett 14-dagars rullande medelvärde avlider två personer i Sverige per dag. Även antalet patienter som behöver vård på landets sjukvårdsavdelningar, inklusive intensivvårdsavdelningar (IVA), är fortsatt lågt. Den 1 oktober vårdades 24 personer på IVA.
- Folkhälsomyndigheten (FOHM) har genomfört en fjärde nationell stickprovsundersökning för förekomsten av covid-19. Den visar att ingen av de 2 500 testade var positiva.



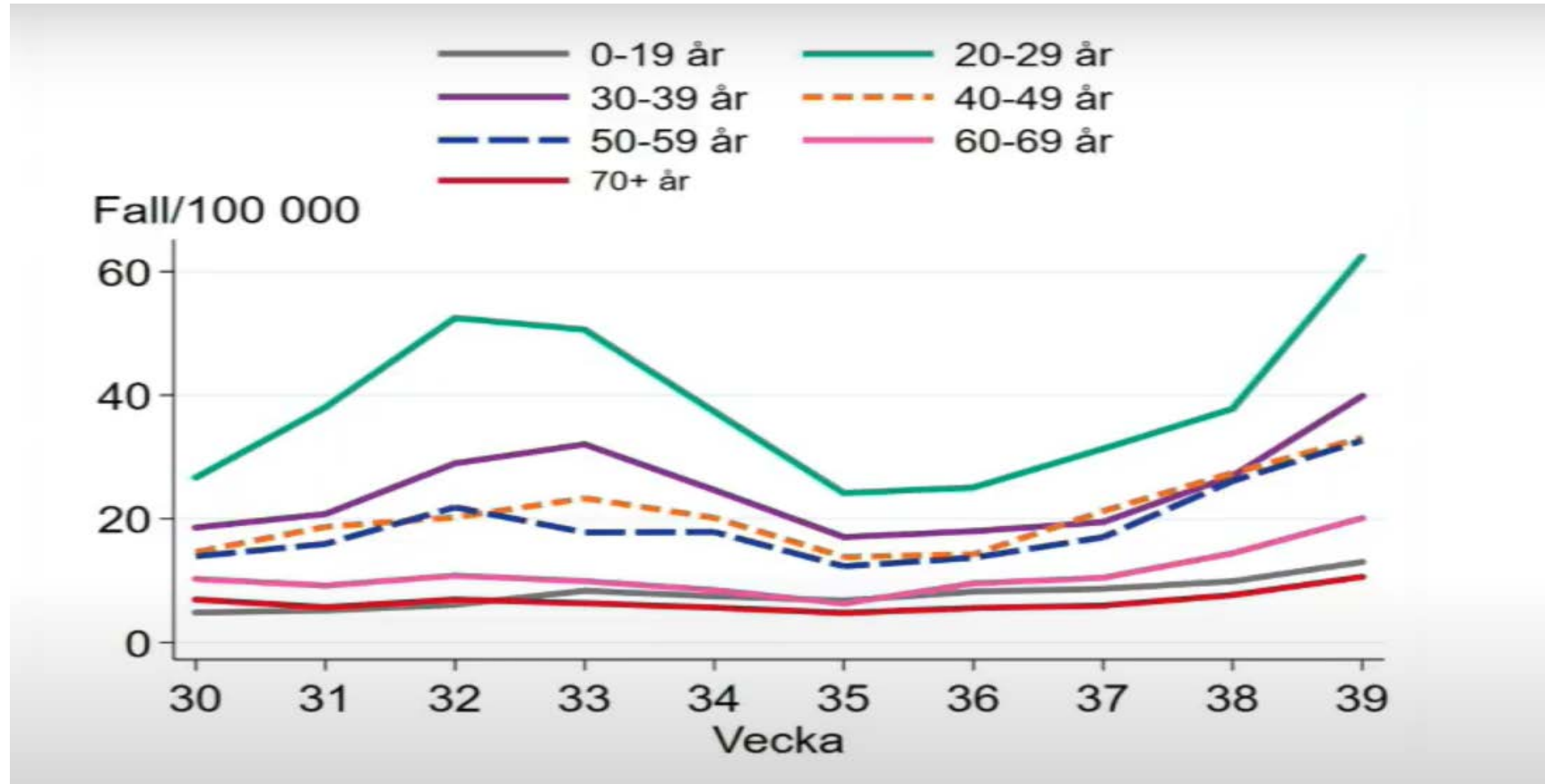
Antalet nya bekräftade fall per vecka  
FOHM 20201001



Antalet nyinläggningar på landets  
intensivvårdsavdelningar per vecka.  
FOHM 20201001

# Omvärld – forts.

Antalet nya bekräftade fall uppdelat utifrån ålderskategori



FOHM 20201001

# Omvärld – forts.

## Allmänt

- En rapport från Sveriges regionala cancercentrum visar att mellan 3 000 – 4 000 svenskar bedöms ha oupptäckta cancersjukdomar. För Region Stockholm registrerades 1 383 färre cancerfall jämfört med 2016-2019, vilket motsvarar en minskning på 25 %.
- Kreditupplysningsbolaget UC presenterar statistik som visar att konkurserna fortsätter att minska sedan en topp i juni. Konkurserna minskar för nästan alla branscher och län, där byggbranschen pekas ut som den som klarat sig bäst.

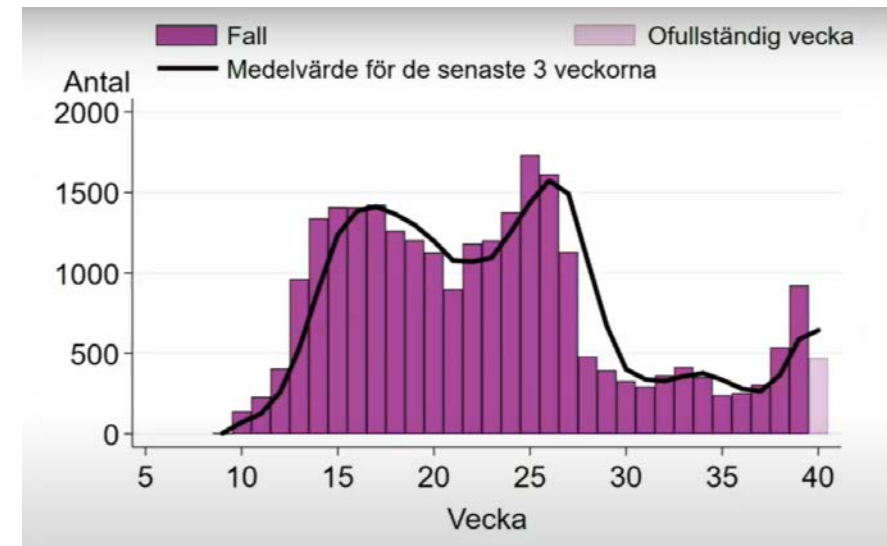
## Riksdag, Regering och myndigheter

- Folkhälsomyndigheten beslutar om rekommendationer kring hushållskontakter. Rekommendationerna, som ska användas vid regionernas smittspårningsarbete, innebär bl.a. att personer i ett hushåll som inte har en positiv diagnos ska betraktas som möjliga fall och därmed inte gå till arbetet. Begränsningarna gäller i regel sju dagar från provtagningsdatum för den smittade personen i hushållet.
- Regeringen aviserar att de kommer att besluta under veckan om att införa undantag i förbudet mot allmänna sammankomster eller offentliga tillställningar för fler än 50 personer. Ändringen innebär att arrangemang på serveringsställen undantas förbudet fr.o.m den 8 oktober. Regeringen meddelade även att de, om smittläget tillåter, avser att besluta om ytterligare undantag som möjliggör arrangemang för upp till 500 sittande deltagare fr.o.m den 15 oktober.
- Regeringen meddelar att de avser att förlänga flera tidigare beslutade stödåtgärder. Exempel på åtgärder som berörs är ersättning för karensavdrag, kompensation till arbetsgivare för den del av sjuklönekostnaden som överstiger det normala samt viss sjukpenning i förebyggande syfte till vissa riskgrupper.
- Regeringen uppdrar åt Arbetsmiljöverket att genom informationsinsatser höja kunskapen hos arbetsgivare om särskilda risker i den organisatoriska och sociala arbetsmiljön. Informationsinsatserna ska särskilt fokusera på sådana risker i arbetsmiljön för vård- och omsorgspersonal samt för arbetstagare som arbetar på distans (t.ex. när arbete sker i hemmet).
- Konjekturinstitutet presenterar en ny BNP-prognos som spår en bättre utveckling än vad myndigheten tidigare prognostiserat, men där återhämtningen för arbetsmarknaden dröjer och arbetslösheten förväntas nå 10 % under 2020.

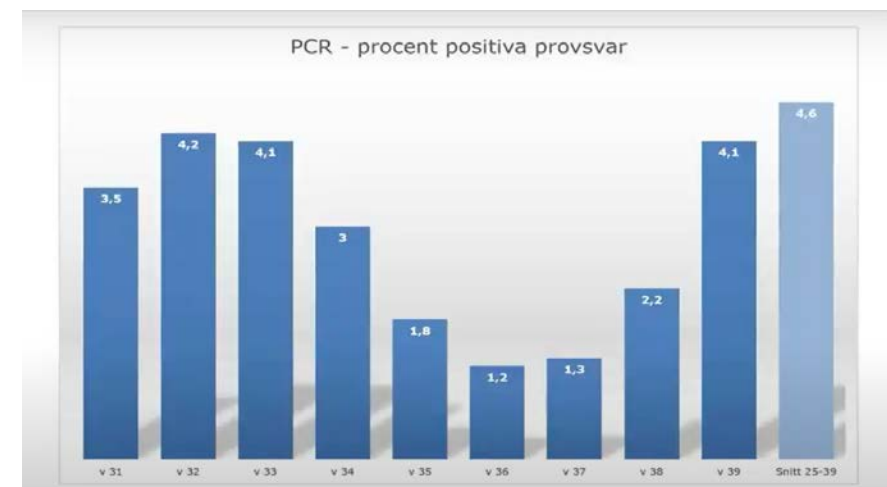
# Region Stockholm

## Smittstatus Region Stockholm

- 2 405 (+2 sedan föregående lägesbild) personer med bekräftad covid-19 har avlidit i regionen. (1001)
- Smittspridningen ökar i regionen. Under vecka 39 konstaterades 923 personer vara smittade, vilket är en ökning jämfört med vecka 38 (537 personer).
- I mitten av veckan vårdades 24 patienter (-3 sedan föregående lägesbild) med covid-19 i olika former av sjukhusvård varav 5 patienter (+3 sedan föregående lägesbild) i intensivvård vid akutsjukhusen (0929).
- Under vecka 39 analyserades 23 656 PCR- tester. Av dessa var 4,1% positiva, vilket är att jämföra med 2,2% under föregående vecka.
- Under tisdagens presskonferens uppmanar regionen samtliga stockholmare att ta sitt ansvar för en minskad smittspridning och följa gällande rekommendationer.
- Regionen ber även stockholmarna att arbeta på distans när det är möjligt, träna utomhus eller på tider när inte så många andra tränar, umgås med de som bor i det egna hushållet, vänta med fester samt hålla kontakt med äldre och riskgrupper via telefon och digitalt.



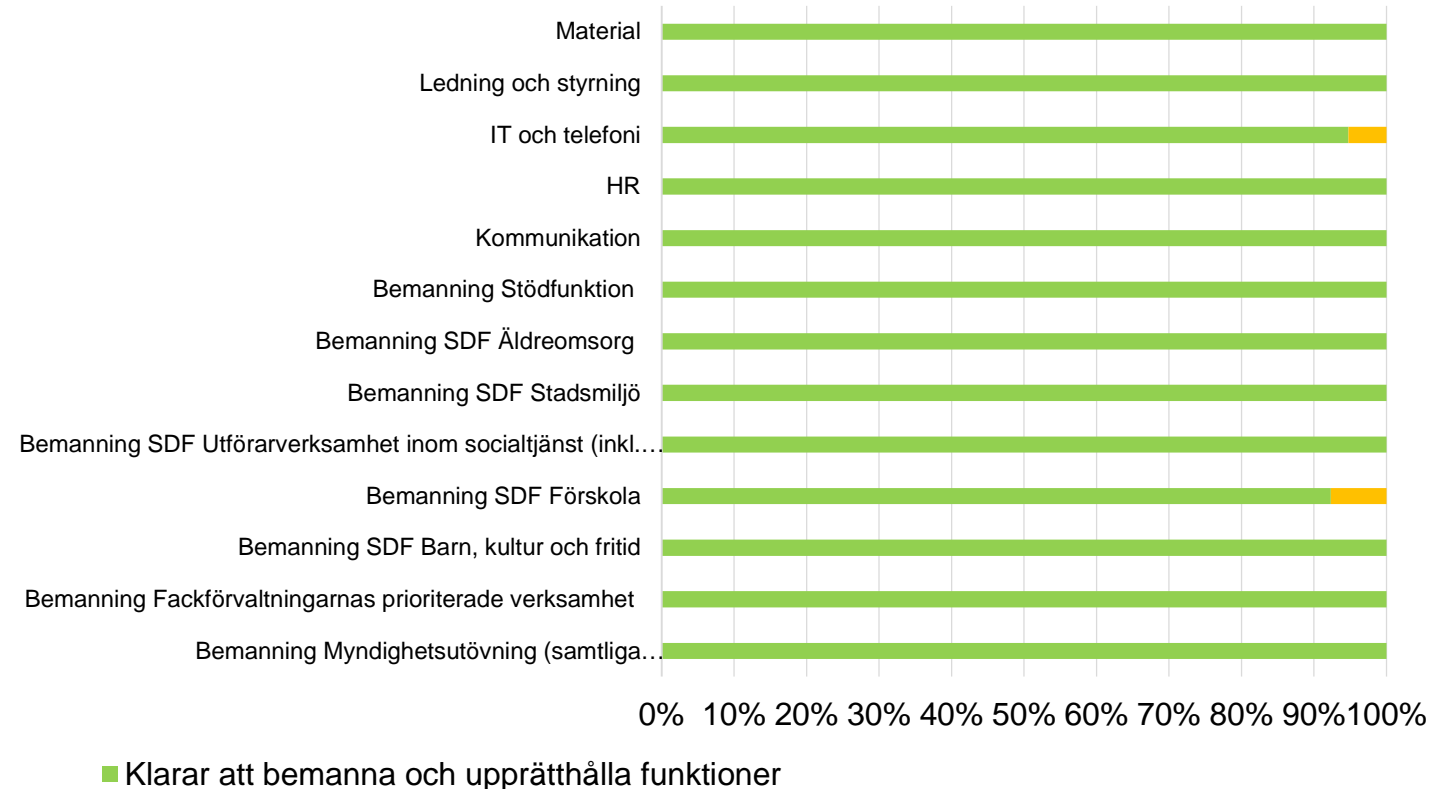
Antalet nya bekräftade fall per vecka i Region Stockholm  
FOHM 20201001



Andelen positiva PCR-testsvar i Stockholmregionen  
Region Stockholm (0929)

# Stockholms stads lägesbild – Lägesmätning 29 sep

- Sedan den 24 mars genomför staden lägesmätningar där stadsdels- och fackförvaltningar skattar hur krisen har påverkat den egna verksamheten.
- Alla stadsdelsförvaltningar samt arbetsmarknadsförvaltningen, idrottsförvaltningen, kulturförvaltningen, socialförvaltningen utbildningsförvaltningen och äldreförvaltningen deltar i mätningen.
- De svarande uppger läget för verksamheterna där de kan svara nivå Grön (klarar av att upprätthålla verksamheten), Gul (ansträngt att upprätthålla verksamheten) eller Röd (klarar ej att upprätthålla verksamheten).



# Stockholms stads lägesbild - Äldreomsorg och omsorg för andra utsatta grupper

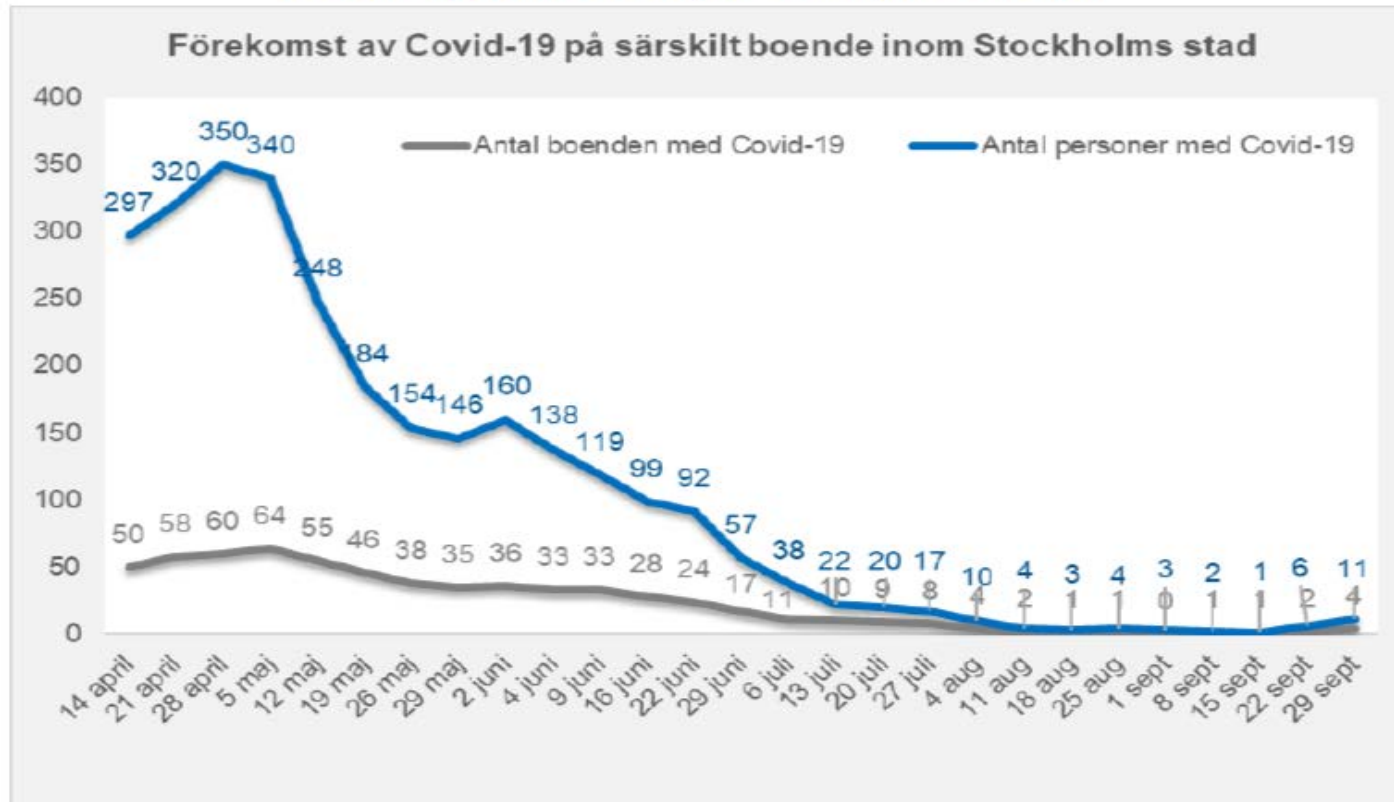
## Statistik v. 40

- Bekräftade fall av covid-19 vid **4 (2) vård- och omsorgsboende** och **0 (0) servicehus** i Stockholms stad. Det finns totalt 85 vård- och omsorgsboenden och 13 servicehus i staden.
- Totalt är **11 (6) personer** på vård- och omsorgsboende bekräftat smittade, och **0 (0) personer** på servicehus.
- **3 (2)** hemtjänstutförare rapporterar att de har bekräftade fall av covid-19. Det finns 85 (13 i egen regi, 72 privata) utförare, varav 84 har svarat på frågorna.
- **4 (2)** personer över 65 år med **konstaterad** covid-19 vistas hemma med hemtjänstinsatser.
- **16 (12)** personer över 65 år med **misstänkt** covid-19 vistas hemma med hemtjänstinsatser.
- **1 (2)** personer över 65 år som normalt har hemtjänst är inlagda på sjukhus med konstaterad covid-19.
- Tillgången till lediga platser för äldre är god (541 inom VoB och 37 i servicehus).
- **0 (0)** personer inom LSS grupp- och servicebostäder med **konstaterad** covid-19.
- **12 (5)** personer inom LSS grupp- och servicebostäder med **misstänkt** covid-19.
- LSS-hälsan ansvarar för hälso- och sjukvården i ca 200 bostäder med särskild service. De träffar kontinuerligt cirka 1 200 personer med behov inom hälso- och sjukvårdande åtgärder.

(föregående veckas uppgift i parentes)

# Stockholms stads lägesbild - Äldreomsorg och omsorg för andra utsatta grupper

Utveckling perioden 14 april – 29 september 2020





# Stockholms stads lägesbild – Säkra besök

- Äldreförvaltningen håller i arbetet med att ta fram lokala rutiner för säkra besök i särskilda boenden för äldre (SÄBO) samt servicehus. Rutinerna ska bidra till att stadens boenden och privata utförare har ett gemensamt förhållningssätt och arbetar med säkra besök så lika som möjligt utifrån verksamhetens förutsättningar. Kommunikation till boende och anhöriga med information om besöksrutiner har gått ut den 25:e september.
- Det pågår ett arbete på socialförvaltningen med att färdigställa sin planering, som sedan är utgångspunkt för framtagande av lokala rutiner i LSS-boenden samt vissa boenden inom socialpsykiatri. Planering ska bidra till att stadens boenden och privata utförare ska ha ett gemensamt förhållningssätt och arbeta med säkra besök så lika som möjligt utifrån verksamhetens förutsättningar. Socialförvaltningen har färdigställt material för dels verksamheterna, dels riktat mot närstående/besökare.
- Den centrala krisledningen har fattat ett inriktningsbeslut som ger verksamhetschef för SÄBO mandat att vid konstaterad smitta av covid-19 på boendet med stor risk för smittspridning vidta åtgärder som innebär att tillfälligt begränsa besök i verksamheten i avvaktan på rekommendation från Smittskydd Stockholm. Detta för att begränsa risken för smittspridning i samband med besök.



**Stockholms stad**

## Välkommen att besöka din närstående på ett säkert sätt!

Den 1 oktober upphör besöksförbudet på särskilda boenden för äldre. Det är oerhört efterlängtat, men innebär samtidigt ett stort ansvar för oss alla. Tillsammans ska vi hjälpas åt att även i fortsättningen skydda de som bor här. Det här behöver du tänka på inför och under ditt besök.



### Stanna hemma om du har symtom

Om du har feber, hosta, svava eller ont i halsen ska du inte besöka oss. Även om du bara känner dig lite sjuk ska du stanna hemma.

### Boka tid för besök

Kontakta oss i förväg för att boka tid för ditt besök. Då kan vi lättare säkerställa ett säkert besök.

### Håll avstånd

Tänk på att hålla två meters avstånd under besöket. För att undvika trängsel är det viktigt att inte vara för många besökare samtidigt.

### Var noga med handhygien

Du kommer att få möjlighet att tvätta och sprita händerna. Det finns även tillgång till visir.

### Vistas bara i lägenheten

Vi ber er att bara vistas i den boendes lägenhet eller anvisat besöksrum. Ni har naturligtvis även möjlighet att ses utomhus.

Besöksrutinerna kan komma att ändras vid lokala utbrott.

**Tack för att vi hjälps åt!**

# Stadsdirektörens inriktning för Stockholms stad

1. Begränsa smittspridning, särskilt fokus på riskgrupper
2. Upprätthåll prioriterade verksamheter
3. Ha beredskap för uthållighet och en eskalerande situation
4. Verka för ökad trygghet genom att förstärka myndigheternas budskap
5. Anpassa ordinarie verksamheter och uppdrag till rådande läge

## Detta genom

- Fortlöpande följa expertmyndigheternas bedömningar och rekommendationer.
- Aktiv samverkan inom staden och med aktörer i länet.
- Aktiv, effektiv och samordnad kommunikation.
- Säkerställa nödvändiga leveranser till prioriterade verksamheter av särskilt personlig skyddsutrustning.
- Säkerställa personalförsörjning i händelse av stor sjukfrånvaro eller långvarig hög belastning.
- Fokus på att säkerställa, anpassa och utveckla arbetet med stadens verksamheter, särskilt vård- och omsorgsverksamheten.
- Bibehålla beredskap för eventuella lokala utbrott där hela eller delar av verksamheter behöver stängas, såsom skolor, förskolor eller andra verksamheter.