

Stockholms stads övergripande lägesbild med anledning av covid-19

16 oktober

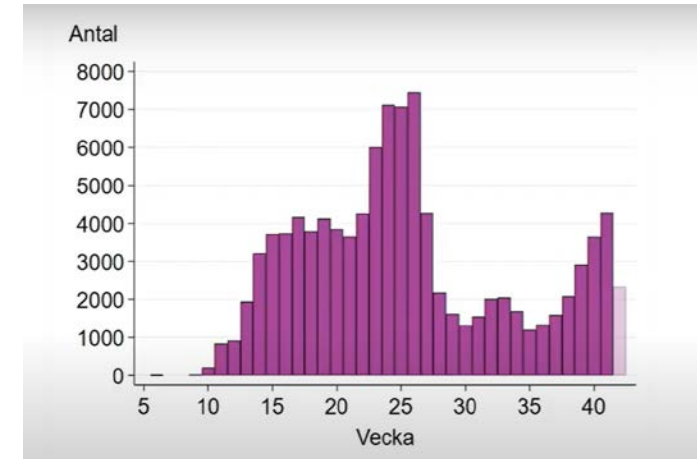
sammanfattning av perioden 10 – 16 oktober



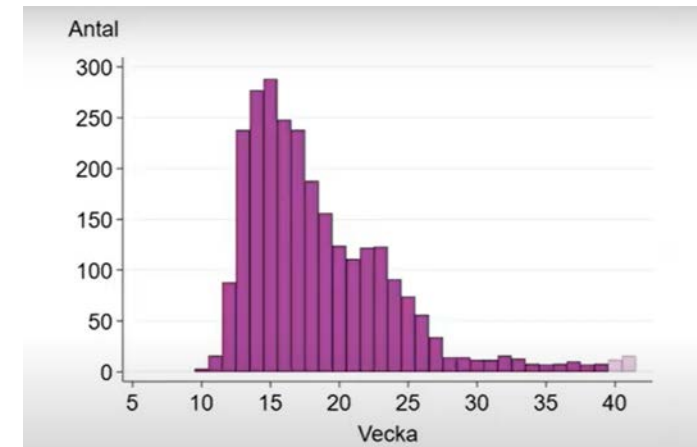
Omvärld

Smittstatus

- Globalt finns det nu 38,9 miljoner bekräftade fall där flera europeiska länder ser en fortsatt ökande smittspridning.
- Ökningen sker även i Sverige och Folkhälsomyndigheten (FOHM) har i veckan pekat ut spridningen i regionerna Stockholm, Uppsala och Örebro. Myndigheten är dock tydlig med att Region Stockholm ser en mer allmän smittspridning i samhället där de två övriga regionerna rapporterar en spridning kopplat till arbetsplatser och sociala aktiviteter.
- Antalet patienter som behöver vård på landets sjukvårdsavdelningar, inklusive intensivvårdsavdelningar (IVA), är fortsatt få. Den 15 oktober vårdades 30 personer på IVA, vilket motsvarar 8 % av alla patienter på IVA.
- I veckan uppmärksammades ett fall där en äldre individ i Nederländerna avlidit efter att personen fått en återinfektion av covid-19. Fallet är det första av sin typ under den pågående pandemin.



Antalet nya bekräftade fall per vecka
FOHM 20201015



Antalet nyinläggningar på landets
intensivvårdsavdelningar per vecka.
FOHM 20201015

Omvärld – forts.

Allmänt

- EU:s medlemsländer har enats kring gemensamma kriterier för hur regioner ska klassas utifrån smittspridning. Informationen kommer nu att samlas på en gemensam hemsida tillsammans med information om vilka krav som ställs på en person som reser in eller ut från en viss region. Målsättningen med det nya systemet är att underlätta för EU-medborgare och turister att lättare förstå smittspridningen inom unionen för att på så sätt underlätta resande.

Riksdag, Regering och myndigheter

- Socialstyrelsen har publicerat en rapport som visar att andelen som sökt och fått beviljad hemtjänstinsatser minskade tydligt under pandemin. Mellan mars och maj i år minskade andelen med 45 % bland personer från 70 år och uppåt. Som en möjlig förklaring till minskningen pekar myndigheten ut att individer kan ha undvikit att söka insatser då de var rädda för att bli smittade.
- Regeringen uppdrar åt länsstyrelserna att följa hur rekommendationer, riktlinjer och råd kring covid-19 efterlevs. Uppdraget innebär att länsstyrelserna ska identifiera särskilda områden och situationer med risk för ökad smittspridning, exempelvis kollektivtrafik, köpcentrum och serveringsställen. Vid behov ska länsstyrelserna även vidta lämpliga åtgärder. Länsstyrelserna ska även bistå och utveckla uppföljningen av hur smittspridningen över landet påverkas samt föreslå och tillämpa enhetliga kriterier som ska användas i rapporteringen.
- Regeringen uppdrar åt Folkhälsomyndigheten att analysera vilka behov som finns vad gäller förordningen om förbud mot att hålla allmänna sammankomster och offentliga tillställningar. Vid behov ska myndigheten även föreslå förändringar. Regeringen ger även myndigheten i uppdrag att ta fram råd och riktlinjer så att arrangemang, med hänsyn till covid-19, ska kunna genomföras på ett säkert sätt.
- Regeringen uppdrar åt Socialstyrelsen att kartlägga och analysera hur pandemin har påverkat möjligheterna för personer med funktionsnedsättningar att få tillgång till och delta i daglig verksamhet och andra kommunala insatser enligt lagen om stöd och service (LSS).

Omvärld – forts.

Lokala allmänna råd vid utbrott av covid-19

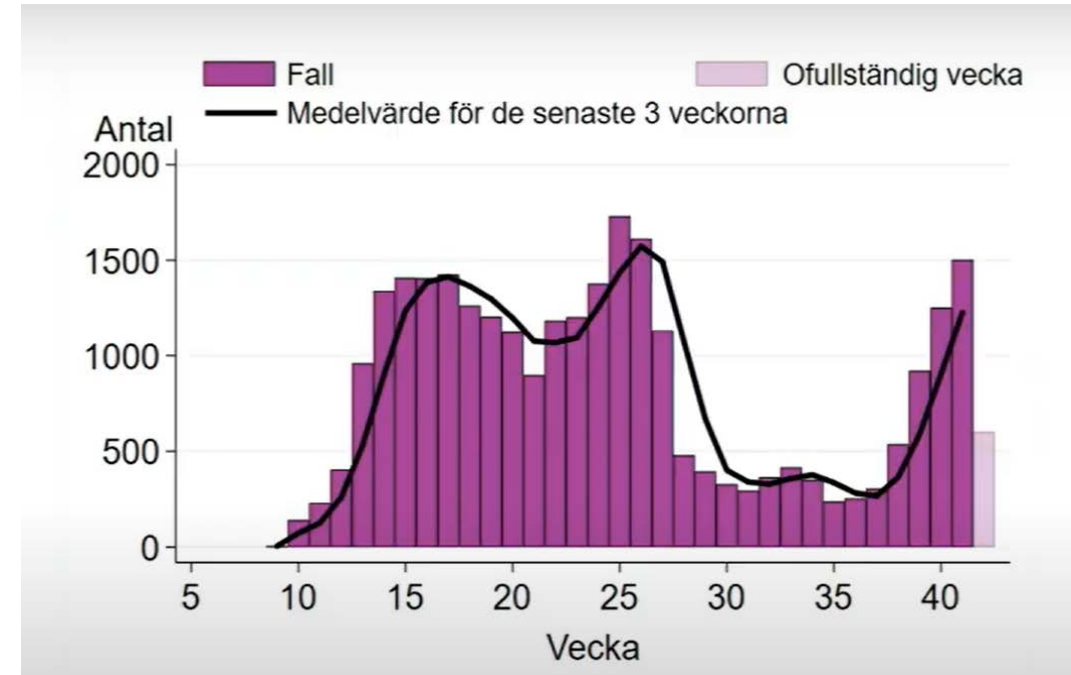
- Folkhälsomyndigheten kan efter samråd med regional smittskyddsläkare införa lokala allmänna råd.
- Möjligheten träder i kraft den 19 oktober och innebär att tillfälliga lokala skärpningar av allmänna råd kan beslutas och meddelas.
- Råden gäller ett begränsat geografiskt område under en begränsad tid.
- Exempel på råd är inskärpningar om att helt avstå att besöka personer i riskgrupp, resor med kollektivtrafik eller besök i köpcentrum, gym, badhus och andra inomhusmiljöer där människor samlas.
- Än så länge har inga lokala allmänna råd vid utbrott införts eller aviserats i Stockholms län.



Region Stockholm

Smittstatus Region Stockholm

- 2 413 (+5 sedan föregående lägesbild) personer med bekräftad covid-19 har avlidit i regionen. (1015)
- 660 nya fall av covid-19 har konstaterats genom provtagning under perioden 9 till 12 oktober. Det är något fler än motsvarande period förra veckan då 638 fall konstaterades.
- I mitten av veckan vårdades 57 (+23 sedan föregående lägesbild) patienter med covid-19 i olika former av sjukhusvård varav 6 (+2 sedan föregående lägesbild) patienter i intensivvård vid akutsjukhus. (1013)



Antalet nya bekräftade fall per vecka i Region Stockholm
FOHM 20201015

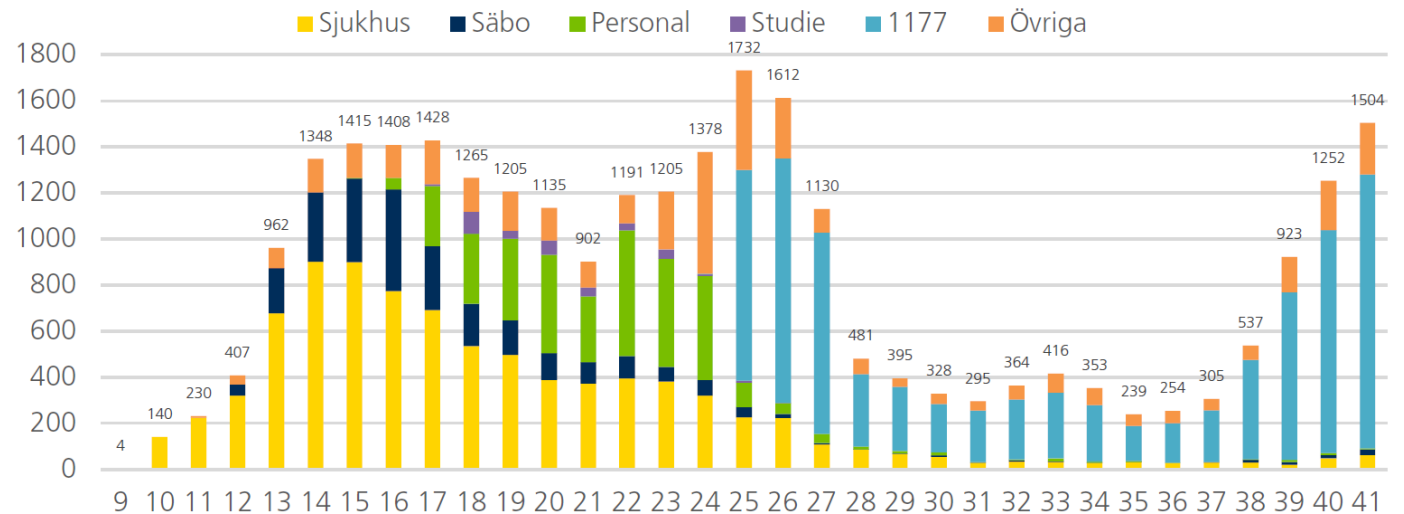
Region Stockholm – Hemisolering införs

- Hemisolering införs för personer som bor med en person som har bekräftad covid-19. Smittskydd Stockholm ansvarar för att besluta och informera den som berörs i samband med att smittspårning görs.
- Vid ett sådant beslut ska personer som bor eller har bott i samma hushåll som en person med konstaterad smitta ska arbeta eller studera hemifrån under minst 7 dagar från att personen med bekräftad smitta senast fick ett positivt provsvar.
- Barn är undantagna åtgärden och de kan fortsatt gå till förskola eller skola så länge de är symptomfria. Regionen tydliggör även att vårdnadshavare utan symtom kan lämna och hämta på skola och förskola.
- Medarbetare som inte får gå till arbetet och inte har möjlighet att utföra sitt arbete hemifrån kan ansöka om smittbärrpenning från Försäkringskassan. Det går inte att ansöka framåt i tiden, alltså utöver den tid man är uppmanad att stanna hemma. Frånvaron ska styrkas med läkarintyg från första dagen medarbetaren inte får arbeta på grund av risken för smitta.



Region Stockholm – Genomförd testning

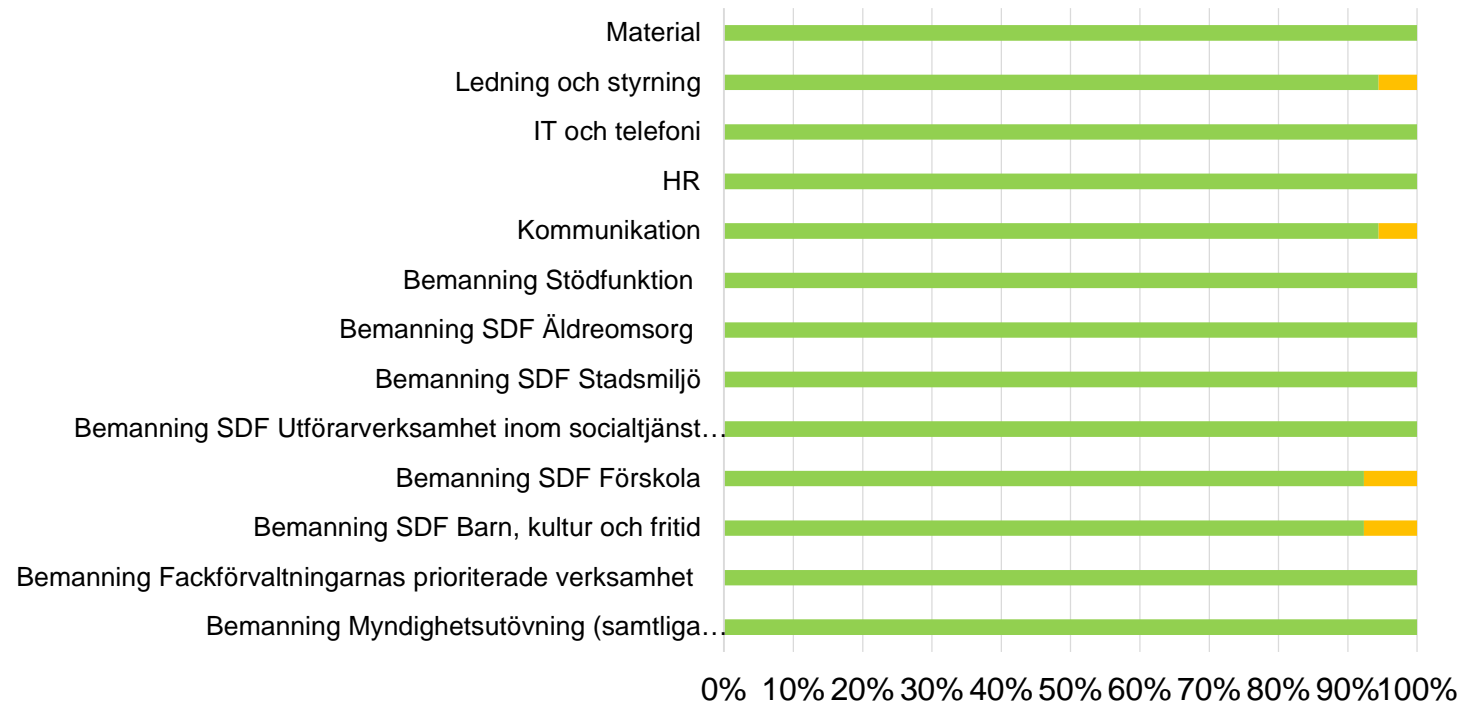
- Grafen visar rapporterade fall uppdelat utifrån var provtagningen är utförd.
- Provtagningen kan ha skett på sjukhus (Sjukhus), på särskilda boenden för äldre (SÄBO), studie vid Karolinska institutet (KI), egenprovtagning via 1177.se (1177), egenprovtagning för personal (Personal) eller provtagning via bl.a. vårdcentraler och närakuter (Övriga).
- Under vecka 41 har regionen analyserat 31 625 PCR- tester. Av dessa var 5 % positiva, vilket är att jämföra med 4,8 % under föregående vecka. Ökningen är därmed något mindre än veckan 40.



Antalet nya bekräftade fall per vecka i Region Stockholm t-o-m den 4 oktober, uppdelad utifrån provtagning Region Stockholm 20201006

Stockholms stads lägesbild – Lägesmätning 13 oktober

- Sedan den 24 mars genomför staden lägesmätningar där stadsdels- och fackförvaltningar skattar hur krisen har påverkat den egna verksamheten.
- Alla stadsdelsförvaltningar samt arbetsmarknadsförvaltningen, idrottsförvaltningen, kulturförvaltningen, socialförvaltningen utbildningsförvaltningen och äldreförvaltningen deltar i mätningen.
- De svarande uppger läget för verksamheterna där de kan svara nivå Grön (klarar av att upprätthålla verksamheten), Gul (ansträngt att upprätthålla verksamheten) eller Röd (klarar ej att upprätthålla verksamheten).



■ Klarar att bemanna och upprätthålla funktioner

■ Ansträngt läge, går att hantera men kräver extra insatser till exempel omprioriteringar av förvaltningsinterna resurser och verksamhet, mycket övertid etc

■ Klarar inte att bemanna eller att upprätthålla en eller flera funktioner

Stockholms stads lägesbild - Äldreomsorg och omsorg för andra utsatta grupper

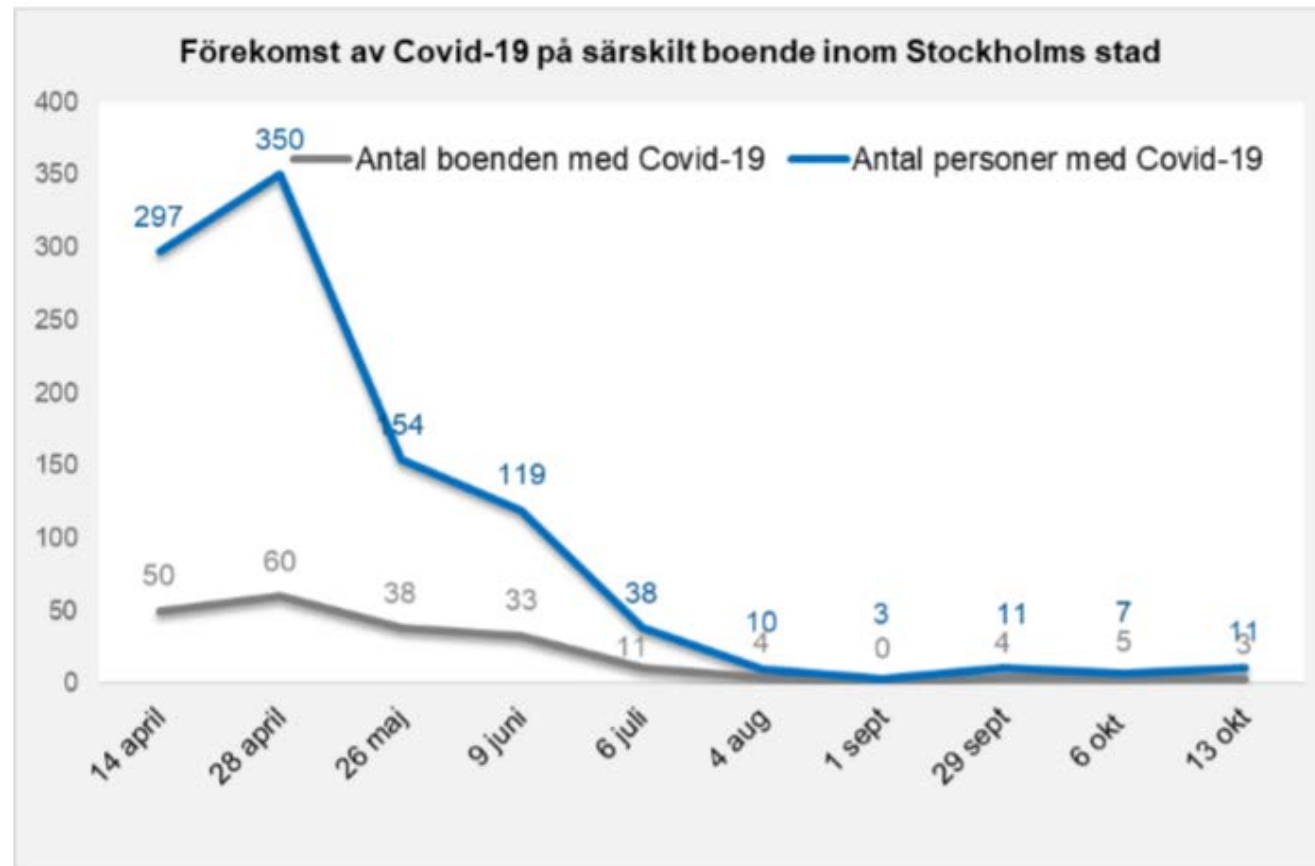
Statistik v. 42

- Bekräftade fall av covid-19 vid 3 (5) vård- och omsorgsboende och 0 (0) servicehus i Stockholms stad. Det finns totalt 85 vård- och omsorgsboenden och 13 servicehus i staden.
- Totalt är 11 (7) personer på vård- och omsorgsboende bekräftat smittade, och 0 (0) personer på servicehus. Av de 11 smittade personer vistas 1 person på särskilda korttidsenheter för covid-19, dvs inte ordinarie VoB.
- 2 (3) hemtjänstutförare rapporterar att de har bekräftade fall av covid-19. Det finns 85 (13 i egen regi, 72 privata) utförare, varav 80 har svarat på frågorna.
- 2 (4) personer över 65 år med konstaterad covid-19 vistas hemma med hemtjänstinsatser.
- 10 (9) personer över 65 år med misstänkt covid-19 vistas hemma med hemtjänstinsatser.
- 2 (1) personer över 65 år som normalt har hemtjänst är inlagda på sjukhus med konstaterad covid-19.
- Tillgången till lediga platser för äldre är god (516 inom VoB och 33 i servicehus).
- 0 (0) personer inom LSS grupp- och servicebostäder med konstaterad covid-19.
- 5 (6) personer inom LSS grupp- och servicebostäder med misstänkt covid-19.
- LSS-hälsan ansvarar för hälso- och sjukvården i ca 200 bostäder med särskild service. De träffar kontinuerligt cirka 1 200 personer med behov inom hälso- och sjukvårdande åtgärder.

(föregående veckas uppgift i parentes)

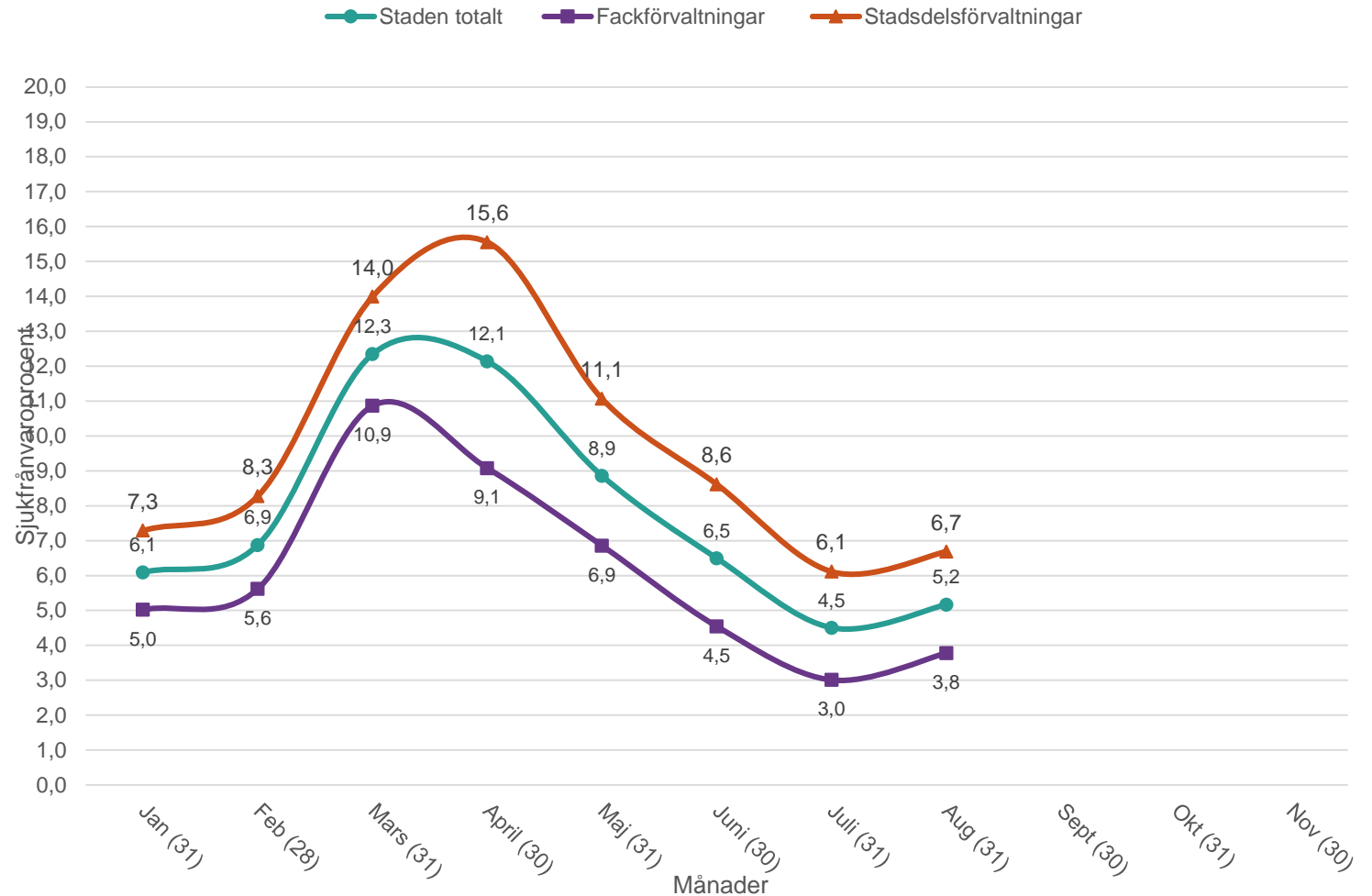
Stockholms stads lägesbild - Äldreomsorg och omsorg för andra utsatta grupper

Utveckling perioden 14 april – 13 oktober 2020



Stockholms stads lägesbild – Sjukfrånvaro

- Diagrammet redovisar sjukfrånvaron månadsvis för 2020 uppdelat utifrån stadsdelsförvaltningar, fackförvaltningar samt stadens totala sjukfrånvaro.
- Statistiken visar att frånvaron har sjunkit efter toppen under april, men att augusti såg en svag ökning.



Stockholms stads lägesbild – Sjukfrånvaro

- Tabellen redovisar sjukvaroprocenten månadsvis under 2020.
- Ökningen under året gäller främst personal inom äldreomsorg och skola/förskola. Övriga verksamheter har inte påverkats nämnvärt.

Verksamhet	Sjukfrånvaroprocent - Aktuell Månad							
	202008	202007	202006	202005	202004	202003	202002	202001
Alla	5,17 %	4,50 %	6,49 %	8,85 %	12,14 %	12,34 %	6,87 %	6,09 %
0 Politisk verksamhet och gemensam administration	2,71 %	2,40 %	2,99 %	3,33 %	4,16 %	5,32 %	4,62 %	4,25 %
1 Individ- och familjeomsorg	5,01 %	5,02 %	5,77 %	7,39 %	9,95 %	11,02 %	6,50 %	5,98 %
2 Infrastruktur, stadsmiljö, skydd	2,37 %	2,51 %	2,54 %	3,46 %	4,42 %	5,42 %	4,02 %	3,84 %
3 Förskoleverksamhet och fritidshem	7,03 %	5,80 %	9,39 %	11,75 %	16,22 %	16,76 %	9,20 %	7,82 %
4 Utbildning	3,33 %	2,42 %	4,13 %	6,81 %	8,86 %	10,71 %	5,14 %	4,54 %
5 Äldreomsorg	7,38 %	7,26 %	9,06 %	12,96 %	18,94 %	13,08 %	8,19 %	7,66 %
6 Stöd o service till personer m funktionsnedsättn.	6,29 %	5,80 %	7,66 %	9,75 %	13,74 %	12,31 %	7,43 %	6,88 %
7 Fritid och kultur/allmän fritidsverksamhet	4,17 %	3,74 %	4,63 %	5,92 %	8,32 %	10,26 %	5,68 %	5,06 %
8 Affärsverksamhet, näringsliv och bostäder	1,90 %	2,28 %	2,38 %	3,06 %	2,59 %	2,95 %	2,06 %	2,27 %

Stadsdirektörens inriktning för Stockholms stad

1. Begränsa smittspridning, särskilt fokus på riskgrupper
2. Upprätthåll prioriterade verksamheter
3. Ha beredskap för uthållighet och en eskalerande situation
4. Verka för ökad trygghet genom att förstärka myndigheternas budskap
5. Anpassa ordinarie verksamheter och uppdrag till rådande läge

Detta genom

- Fortlöpande följa expertmyndigheternas bedömningar och rekommendationer.
- Aktiv samverkan inom staden och med aktörer i länet.
- Aktiv, effektiv och samordnad kommunikation.
- Säkerställa nödvändiga leveranser till prioriterade verksamheter av särskilt personlig skyddsutrustning.
- Säkerställa personalförsörjning i händelse av stor sjukfrånvaro eller långvarig hög belastning.
- Fokus på att säkerställa, anpassa och utveckla arbetet med stadens verksamheter, särskilt vård- och omsorgsverksamheten.
- Bibehålla beredskap för eventuella lokala utbrott där hela eller delar av verksamheter behöver stängas, såsom skolor, förskolor eller andra verksamheter.