

Stockholms stads övergripande lägesbild med anledning av covid-19

25 sep 2020

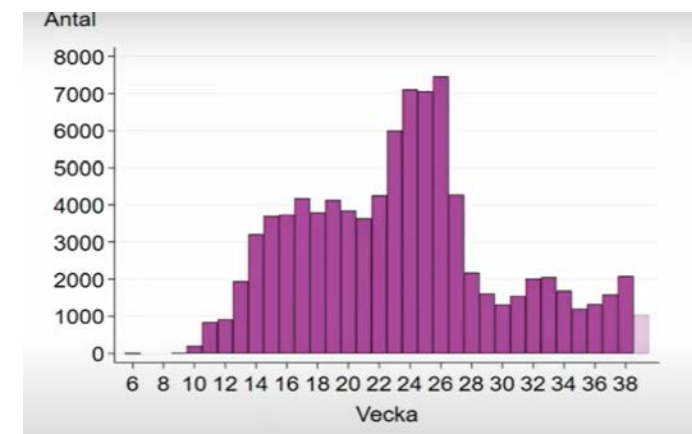
sammanfattning av perioden 19-25 sep



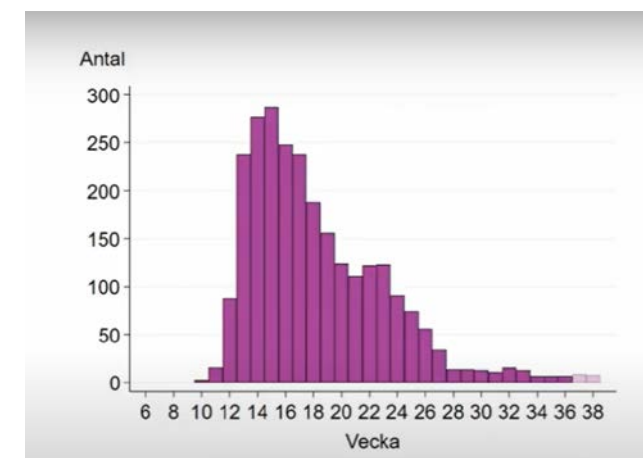
Omvärld

Smittstatus

- Smittspridningen fortsätter att öka globalt och pandemin drivs främst av utvecklingen i Sydamerika, men Europas sydliga länder ser även de en stor ökning av antalet bekräftade fall. Under veckan har Europa passerat 3 miljoner bekräftade fall och USA passerat 200 000 avlidna.
- Den europeiska ökningen kan till viss del bero på en kraftigt utökad testning, men sett till andel positiva fall per genomförda tester så ökar smittspridningen i flera länder, däribland Frankrike och Spanien. Flera av de europeiska smittfallen är lindriga och återfinns i de yngre åldersgrupperna (18-49 år).
- Folkhälsomyndigheten (FOHM) presenterade under tisdagen statistik som visar att även Sverige kan se en tendens till en ökning av antalet bekräftade fall. Ökningen sker i samtliga ålderskategorier och myndigheterna menar att en anledning kan vara att allt fler är tillbaka på arbetsplatserna. Det har även skett viss spridning i samband med idrottsevenemang.
- Antalet patienter som behöver vård på landets sjukvårdsavdelningar, inklusive intensivvårdsavdelningar (IVA), är fortsatt lågt. Den 22 september vårdades 17 personer på IVA.
- Samtliga kommuner i Sverige uppger att smitta återfinns hos mindre än 1 % av brukarna inom äldreomsorgen.



Antalet nya bekräftade fall per vecka
FOHM 20200924



Antalet nyinläggningar på landets
intensivvårdsavdelningar per vecka.
FOHM 20200924

Omvärld – forts.

Allmänt

- 156 länder har nu gått samman i Covax, WHO:s system för rättvis tilldelning av ett vaccin. Sverige ingår tillsammans med övriga EU-länder men varken Ryssland, USA eller Kina ingår i samarbetet.
- På uppdrag av World Economic Forum genomför Ipsos en global undersökning kring personers inställning till ett vaccin. 74 % uppger att de skulle ta ett vaccin om det fanns tillgängligt, samtidigt som 59 procent inte tror att ett vaccin kommer finnas tillgängligt innan årets slut. Kina sticker ut med sin optimism där 87 procent tror på ett vaccin innan årets slut samtidigt som flera europeiska länder, däribland Tyskland, Belgien, Sverige och Polen är mer skeptiska då endast 1 av 4 tror på ett vaccin innan 2021.

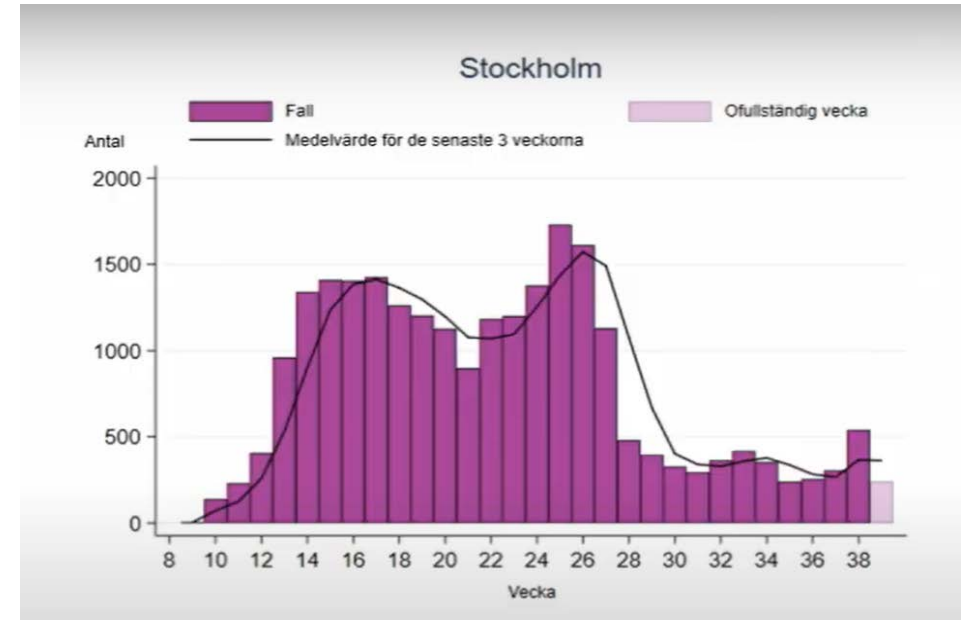
Riksdag, Regering och myndigheter

- Vid en pressträff under torsdagen betonade regeringen och folkhälsomyndigheten vikten av att Sveriges invånare och arbetsgivare gör vad de kan för att underlätta arbetet med att minska smittspridningen. Bl.a. lyftes egenansvar, vikten av att hemarbete när det är möjligt samt att övriga råd och föreskrifter följs.
- Arbetsförmedlingen presenterar statistik som visar att antalet varsel fortsätter att öka något men att fler än tidigare nu skrivs ut från myndigheten för att studera eller arbeta. Sedan pandemins start har över 100 000 unga skrivit in sig hos myndigheten och den totala arbetslösheten var i början av veckan 9 %.
- Regeringen beslutar att förlänga det statliga kreditgarantiprogrammet året ut. Programmet har som syfte att stödja små och medelstora företag som på grund av det pandemin fått ekonomiska svårigheter.
- Sverige blir ett av fyra länder där EU etablerar nya lager för medicinsk skyddsutrustning. MSB får i uppdrag att uppföra lagret i Kristinehamn. Sjukvårdslagret är en del i utvecklingen av EU:s civilskyddsmekanism och dess operativa kapacitet, rescEU.

Region Stockholm

Smittstatus Region Stockholm

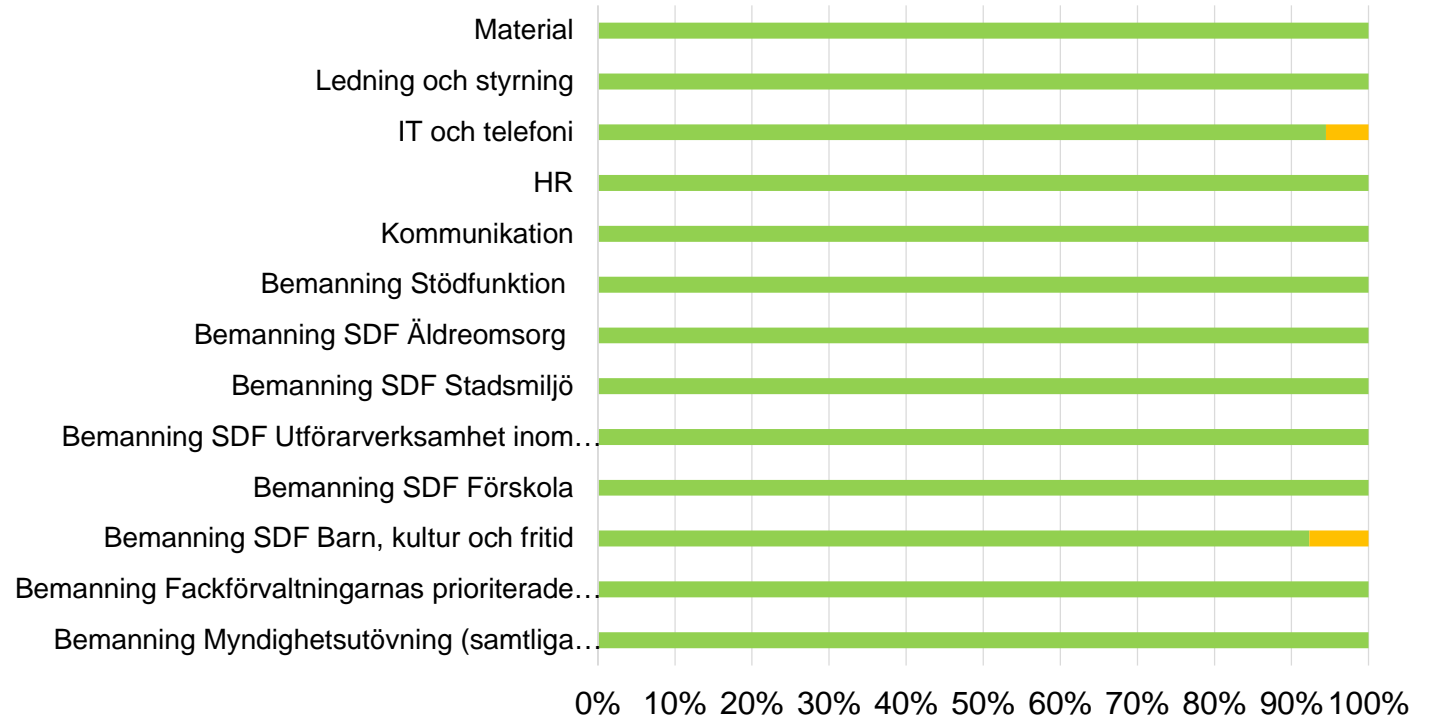
- 2 403 (+3 sedan föregående lägesbild) personer med bekräftad covid-19 har avlidit i länet. (0924)
- Totalt vårdas i början av veckan 27 (+7 sedan föregående lägesbild) patienter med covid-19 i olika former av sjukhusvård varav 2 (samma antal som i föregående lägesbild) patienter i intensivvård vid akutsjukhusen (0922)
- Regionen meddelade under tisdagen att det finns en tendens till ökning där smittskyddsläkaren bedömer att det kan vara början till en uppgång eller att antalet fall lägger sig på en ny, något högre nivå.
- Tidvis är det fortsatt en hög belastning på regionens PCR-testningsverksamhet. Under vecka 38 har regionen analyserats 27 051 tester varav 2,2 % var positiva. Veckan innan var 1,3 % av provsvaren positiva.



Antalet nya bekräftade fall per vecka i Region Stockholm
FOHM 20200924

Stockholms stads lägesbild – Lägesmätning 22 sep

- Sedan den 24 mars genomför staden lägesmätningar där stadsdels- och fackförvaltningar skattar hur krisen har påverkat den egna verksamheten.
- Alla stadsdelsförvaltningar samt arbetsmarknadsförvaltningen, idrottsförvaltningen, kulturförvaltningen, socialförvaltningen utbildningsförvaltningen och äldreförvaltningen deltar i mätningen.
- De svarande uppger läget för verksamheterna där de kan svara nivå Grön (klarar av att upprätthålla verksamheten), Gul (ansträngt att upprätthålla verksamheten) eller Röd (klarar ej att upprätthålla verksamheten).



■ Klarar att bemanna och upprätthålla funktioner

■ Ansträngt läge, går att hantera men kräver extra insatser till exempel omprioriteringar av förvaltningsinterna resurser och verksamhet, mycket övertid etc

■ Klarar inte att bemanna eller att upprätthålla en eller flera funktioner

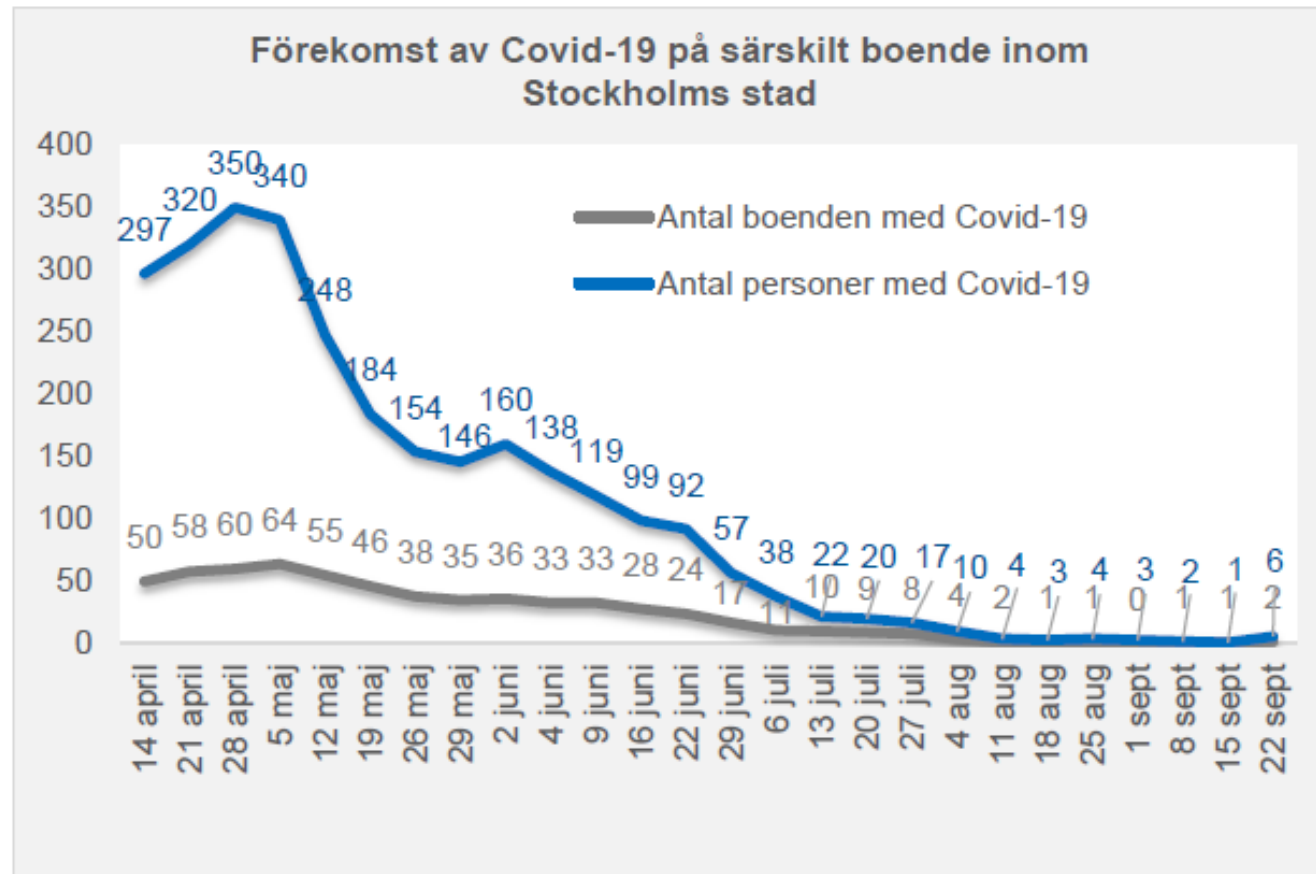
Stockholms stads lägesbild - Äldreomsorg och omsorg för andra utsatta grupper

- Bekräftade fall av covid-19 vid **2 (1) vård- och omsorgsboende** och **0 (0) servicehus** i Stockholms stad. Det finns totalt 87 vård- och omsorgsboenden och 13 servicehus i staden.
- Totalt är **6 (1) personer** på vård- och omsorgsboende bekräftat smittade, och **0 (0) personer** på servicehus. Av de 6 smittade personer vistas **0** person på särskilda korttidsenheter för covid-19, **dvs inte ordinarie VoB**.
- **2 (3)** hemtjänstutförare rapporterar att de har bekräftade fall av covid-19. Det finns 85 (13 i egen regi, 72 privata) utförare, varav 84 har svarat på frågorna.
- **2 (3)** personer över 65 år med **konstaterad** covid-19 vistas hemma med hemtjänstinsatser.
- **12 (10)** personer över 65 år med **misstänkt** covid-19 vistas hemma med hemtjänstinsatser.
- **2 (2)** personer över 65 år som normalt har hemtjänst är inlagda på sjukhus med konstaterad covid-19.
- Tillgången till lediga platser för äldre är god (556 inom VoB och 36 i servicehus).
- **0 (0)** personer inom LSS grupp- och servicebostäder med **konstaterad** covid-19.
- **5 (8)** personer inom LSS grupp- och servicebostäder med **misstänkt** covid-19.
- LSS-hälsan ansvarar för hälso- och sjukvården i ca 200 bostäder med särskild service. De träffar kontinuerligt cirka 1 200 personer med behov inom hälso- och sjukvårdande åtgärder.

(föregående veckas uppgift i parentes)

Stockholms stads lägesbild - Äldreomsorg och omsorg för andra utsatta grupper

Utveckling perioden 14 april – 22 september 2020



Stockholms stads lägesbild

Förberedelser för upphävande av nationellt besöksförbud på landets äldreboenden samt besöksstopp Stockholms stad

- Regeringen har beslutat att det tillfälliga förbudet mot besök inom särskilt boende för äldre ska upphöra den 30 september. Stadens krisledningsnämnd fattade den 16 september beslut om att upphäva besöksstoppet vid stadens vård- och omsorgsboenden, vissa LSS-boenden samt vissa boenden inom socialpsykiatri den 30 september.
- Socialstyrelsen har därefter remitterat ut ett förslag till föreskrifter som kan ersätta besöksförbudet. Stockholms stad var remissinstans i ärendet. Folkhälsomyndigheten (FOHM) kommer att utfärda rekommendationer om besök i särskilda boenden som ett komplement till Socialstyrelsens föreskrifter. Övriga rekommendationer och allmänna råd som FOHM utfärdat gäller även fortsättningsvis.
- Äldreförvaltningen håller i arbetet med att ta fram lokala rutiner för säkra besök vid särskilda boenden och servicehus. Arbetet utgår från socialstyrelsens föreslagna föreskrifter, FOHM:s rekommendationer, smittskydd Stockholms riktlinjer samt de arbetssätt som idag används för säkra besök vid undantag från besöksförbudet och för besök av anhöriga med antikroppar.
- Det pågår även ett arbete på socialförvaltningen med att uppdatera befintlig beredskapsplan som sedan kommer vara utgångspunkt för framtagande av lokala rutiner i LSS-boenden samt vissa boenden inom socialpsykiatri. Arbetet utgår från ovan nämnda föreskrifter, rekommendationer och riktlinjer men anpassning görs utifrån verksamhetens och målgruppens förutsättningar.
- Äldreförvaltningens och socialförvaltningens arbete bidrar till att stadens boenden och privata utförare ska ha ett gemensamt förhållningssätt och arbeta med säkra besök så lika som möjligt utifrån verksamhetens förutsättningar.
- Lokala rutiner kommer att kommuniceras till anställda, boende och anhöriga innan den 1 oktober.

Stadsdirektörens inriktning för Stockholms stad

1. Begränsa smittspridning, särskilt fokus på riskgrupper
2. Upprätthåll prioriterade verksamheter
3. Ha beredskap för uthållighet och en eskalerande situation
4. Verka för ökad trygghet genom att förstärka myndigheternas budskap
5. Anpassa ordinarie verksamheter och uppdrag till rådande läge

Detta genom

- Fortlöpande följa expertmyndigheternas bedömningar och rekommendationer.
- Aktiv samverkan inom staden och med aktörer i länet.
- Aktiv, effektiv och samordnad kommunikation.
- Säkerställa nödvändiga leveranser till prioriterade verksamheter av särskilt personlig skyddsutrustning.
- Säkerställa personalförsörjning i händelse av stor sjukfrånvaro eller långvarig hög belastning.
- Fokus på att säkerställa, anpassa och utveckla arbetet med stadens verksamheter, särskilt vård- och omsorgsverksamheten.
- Bibehålla beredskap för eventuella lokala utbrott där hela eller delar av verksamheter behöver stängas, såsom skolor, förskolor eller andra verksamheter.