

**Folkmängd den 31 december 2023**

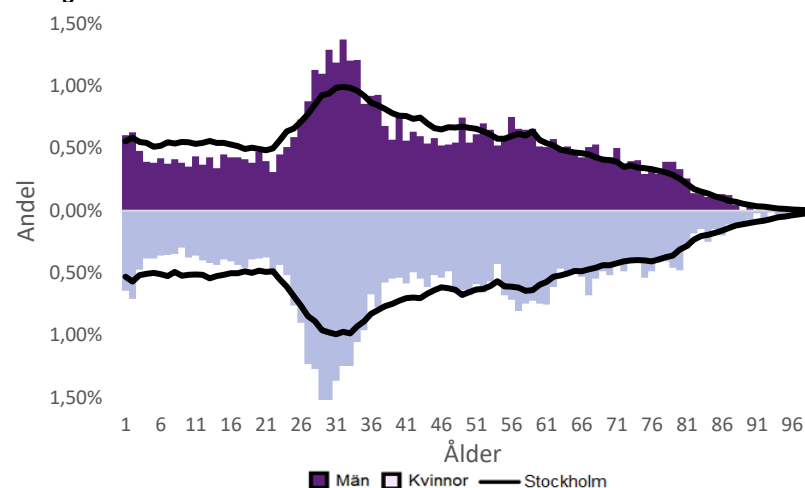
	Antal				Procent	
	2014	2023	2027	2032	2023	2032
0 år	258	212	199	180	1,6%	1,4%
1-5 år	806	688	602	573	5,1%	4,3%
6-15 år	1 018	1 045	920	822	7,7%	6,2%
16-19 år	351	453	451	398	3,3%	3,0%
20-24 år	735	587	670	759	4,3%	5,7%
25-64 år	8 365	8 207	7 901	7 663	60,6%	57,9%
65-79 år	1 514	1 817	1 802	1 939	13,4%	14,7%
80-89 år	265	466	624	775	3,4%	5,9%
90- år	81	67	82	125	0,5%	0,9%
<b>Män</b>	<b>6 522</b>	<b>6 550</b>	<b>6 482</b>	<b>6 476</b>	<b>48,4%</b>	<b>48,9%</b>
<b>Kvinnor</b>	<b>6 871</b>	<b>6 992</b>	<b>6 770</b>	<b>6 757</b>	<b>51,6%</b>	<b>51,1%</b>
<b>Samtliga</b>	<b>13 393</b>	<b>13 542</b>	<b>13 252</b>	<b>13 233</b>	<b>100,0%</b>	<b>100,0%</b>

**Befolkningsändringar**

	2020	2021	2022	2023
Antal födda	233	243	220	215
Antal döda	70	61	59	53
Födelsenetto	163	182	161	162
Flyttnetto	-254	-277	-161	-131
<b>Total förändring</b>	<b>-91</b>	<b>-95</b>	<b>0</b>	<b>31</b>

**Utländsk bakgrund 2023**

	Född i utlandet	Inrikes född med två utrikesfödda föräldrar	Totalt	%	Stockholm
0-15 år	111	127	238	12,2%	28,3%
16-64 år	1 677	495	2 172	23,5%	38,8%
65- år	385	35	420	17,9%	25,6%
<b>Samtliga</b>	<b>2 173</b>	<b>657</b>	<b>2 830</b>	<b>20,9%</b>	<b>34,9%</b>

**Folkmängd efter ålder den 31 december 2023**

**Utländsk bakgrund 2023**

	Född i utlandet	Inrikes född med två utrikesfödda föräldrar	Totalt	%	Stockholm
Norden utom Sverige	330	99	429	15,2%	8,0%
EU utom Norden	599	154	753	26,6%	17,8%
Europa utom EU	297	78	375	13,3%	9,3%
Asien	525	235	760	26,9%	38,1%
Afrika	77	38	115	4,1%	16,6%
Sydamerika	134	25	159	5,6%	6,2%
Nord- och Mellanamerika	169	17	186	6,6%	3,1%
Övriga	42	11	53	1,9%	1,0%
<b>Samtliga</b>	<b>2 173</b>	<b>657</b>	<b>2 830</b>	<b>100,0%</b>	<b>100,0%</b>

**Flyttningar 2023**

	Totalt	Procent	
		%	Stockholm
<b>Inflyttningar</b>			
In från övriga Stockholm	1 114	27,7%	0,0%
In från övriga länet	354	8,8%	25,2%
In från övriga Sverige	305	7,6%	14,7%
In från utlandet	169	4,2%	9,6%
<b>Totalt antal inflyttningar</b>	<b>1 942</b>	<b>48,4%</b>	<b>49,4%</b>
<b>Utflyttningar</b>			
Ut till övriga Stockholm	1 214	30,2%	0,0%
Ut till övriga länet	439	10,9%	29,2%
Ut till övriga Sverige	263	6,6%	13,8%
Ut till utlandet	157	3,9%	7,7%
<b>Totalt antal utflyttningar</b>	<b>2 073</b>	<b>51,6%</b>	<b>50,6%</b>
<b>Flyttnetto</b>	<b>-131</b>	<b>-3,3%</b>	<b>-1,1%</b>

**Behörighet till gymnasieskolan 2023**

	Kön		Bakgrund		Totalt	Stockholm
	Kvinnor	Män	Svensk	Utländsk		
	95,7%	98,0%	96,5%	100,0%	96,9%	89,9%

**Högsta utbildningsnivå 25-64 år 2022**

	%	Stockholm
Grundskola	3,0%	7,4%
Gymnasial	19,8%	26,8%
Eftergymnasial	74,8%	62,2%
Uppgift saknas	2,5%	3,6%
<b>Totalt</b>	<b>100,0%</b>	<b>100,0%</b>

**Bostäder efter hustyp och upplåtelse/ägarform 2022**

	Antal bostäder			Totalt
	Flerbostadshus/Övriga hus	Småhus	Specialbostäder	
Allmännyttan	48	0	36	84
Övriga hyresrätter	1 987	0	1	1 988
Bostadsrätter	5 564	0	7	5 571
Äganderätter	0	0	0	0
Uppgift saknas	0	0	0	0
<b>Samtliga</b>	<b>7 599</b>	<b>0</b>	<b>44</b>	<b>7 643</b>

**Bostäder i flerbostadshus & övriga hus efter lägenhetsstorlek**

	Antal bostäder i flerbostadshus & övriga hus							Totalt
	Lägenhet utan kök	1 rk	2 rk	3 rk	4 rk	5+ rk	Uppgift saknas	
2022	681	1 547	2 417	1 829	789	336	0	7 599
2021	682	1 547	2 410	1 827	785	336	0	7 587
2020	682	1 533	2 406	1 825	785	334	0	7 565
2019	677	1 529	2 405	1 824	785	334	0	7 554

**Överg. till gymn. Inom 1 år från 2022**

	Antal	Procent	
		%	Stockholm
Kvinnor	55	98,2%	99,0%
Män	55	96,5%	98,8%
<b>Totalt</b>	<b>110</b>	<b>97,3%</b>	<b>98,9%</b>

**Överg. till högsk. Inom 3 år från 2020**

	Antal	Procent	
		%	Stockholm
Kvinnor	34	77,3%	72,0%
Män	26	63,4%	61,7%
<b>Totalt</b>	<b>60</b>	<b>70,6%</b>	<b>67,0%</b>

**Betygsfördelning i årskurs 9 2023**

	A	B	C	D	E	Saknar slutbetyg	Stockholm
							A
Svenska	16,7%	27,1%	36,5%	13,5%	..	..	14,6%
Engelska	52,1%	27,1%	14,6%	..	..	..	38,5%
Matematik	29,2%	..	25,0%	15,6%	15,6%	..	17,9%

**Öppet arbetslösa som andel av befolkningen den 31 okt. 2023**

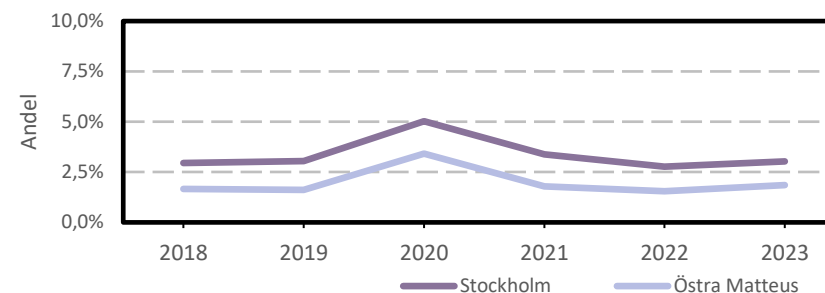
Ålder	Kvinnor	Män	Totalt	Stockholm
16-19 år	..	..	..	1,2%
20-24 år	..	..	..	2,7%
25-54 år	1,9%	1,7%	1,8%	3,2%
55-65 år	2,2%	2,1%	2,2%	2,6%
<b>Samtliga</b>	<b>1,8%</b>	<b>1,8%</b>	<b>1,8%</b>	<b>2,9%</b>

**Medelinkomst bland inkomsttagare 2022**

Ålder	Kvinnor	Män	Totalt	Stockholm
20-64 år	562 800	754 600	655 700	496 400
65- år	356 100	526 700	432 300	369 500
<b>16 år och äldre</b>	<b>501 400</b>	<b>688 300</b>	<b>590 400</b>	<b>453 100</b>

**Förvärvsarbetande med arbetsplats i området 2021**

Bransch	Antal			Procent	
	Kvinnor	Män	Totalt	%	Stockholm
Tillverkning, utvinning, energi & miljö	69	162	231	2,2%	2,8%
Byggverksamhet	16	272	288	2,7%	4,2%
Handel	408	549	957	8,9%	11,5%
Transport	68	135	203	1,9%	3,4%
Hotell & restaurang	386	328	714	6,7%	4,6%
Information & kommunikation	216	602	818	7,6%	13,5%
Företagstjänster m.m.	2 454	2 131	4 585	42,7%	28,8%
Utbildning	709	337	1 046	9,7%	8,5%
Vård & omsorg	395	97	492	4,6%	9,3%
Personliga och kulturella tjänster m.m.	244	158	402	3,7%	6,7%
Offentlig förvaltning	693	257	950	8,9%	6,1%
Okänd eller övrig bransch	21	26	47	0,4%	0,5%
<b>Samtliga</b>	<b>5 679</b>	<b>5 054</b>	<b>10 733</b>	<b>100,0%</b>	<b>100,0%</b>

**Öppet arbetslösa som andel av befolkningen**

**Förvärvsintensitet boende i område 2021**

	Kvinnor	Män	Totalt	Stockholm
Andel förvärvsarbetande 20-64 år	84,2%	83,9%	84,1%	79,5%

**Förvärvsarbetande boende i området 2021**

Bransch	Antal			Procent	
	Kvinnor	Män	Totalt	%	Stockholm
Tillverkning, utvinning, energi & miljö	128	174	302	3,8%	4,3%
Byggverksamhet	42	144	186	2,3%	4,3%
Handel	506	389	895	11,3%	11,6%
Transport	65	106	171	2,2%	3,8%
Hotell & restaurang	117	84	201	2,5%	4,0%
Information & kommunikation	420	699	1 119	14,1%	10,7%
Företagstjänster m.m.	1 316	1 448	2 764	34,9%	25,2%
Utbildning	364	187	551	7,0%	10,1%
Vård & omsorg	508	192	700	8,8%	12,0%
Personliga och kulturella tjänster m.m.	295	184	479	6,0%	6,5%
Offentlig förvaltning	302	196	498	6,3%	6,6%
Okänd eller övrig bransch	30	29	59	0,7%	0,7%
<b>Samtliga förvärvsarbetande 16-</b>	<b>4 093</b>	<b>3 832</b>	<b>7 925</b>	<b>100,0%</b>	<b>100,0%</b>

**Ohälsotal tidsserie**

	Dagar per person i befolkningen 16-64 år			
	Kvinnor	Män	Totalt	Stockholm
2022	10,1	6,8	8,5	14,3
2021	9,3	7,4	8,4	14,5
2020	11,6	8	9,9	15,3
2019	10,7	8,1	9,4	15,6
2018	11,6	8,6	10,1	16,4

**Ekonomiskt bistånd 2023**

Ålder	Procent av befolkningen	
	%	Stockholm
Barn <sup>1</sup>	0,6%	3,1%
18-24 år	..	1,7%
25-29 år	..	1,3%
30-39 år	..	1,5%
40-49 år	..	2,0%
50-59 år	0,3%	2,2%
60-64 år	..	2,6%
65- år	..	0,4%
<b>Samtliga</b>	<b>0,2%</b>	<b>1,9%</b>

<sup>1</sup>Med barn avses även överåriga barn (18-21 år) som i socialregistret upptas som hemmavarande.

**Ekonomiskt bistånd (fortsättning) 2023**

Bistånd per hushåll och månad är 10 464 kr (Stockholm: 10 631 kr).

Antal biståndstagare, inkl barn, är 28 (Stockholm: 18 384).

Biståndstid per hushåll är 8,9 månader (Stockholm: 7,8 månader).

**Kommunval 2022**

	Procent av rösterna	
	%	Stockholm
<b>Majoriteten</b>		
Socialdemokraterna	22,9%	29,4%
Vänsterpartiet	7,3%	15,4%
Miljöpartiet	5,5%	6,0%
	<b>35,7%</b>	<b>50,8%</b>
Moderaterna	26,7%	18,3%
Sverigedemokraterna	7,2%	8,0%
Liberalerna	13,3%	8,0%
Centerpartiet	9,3%	6,7%
Kristdemokraterna	4,8%	3,8%
Övriga	3,0%	4,3%
	<b>64,3%</b>	<b>49,2%</b>
<b>Valdeltagande</b>	<b>85,3%</b>	<b>79,9%</b>

**Ohälsotal 2022**

	Dagar per person i befolkningen			
	Kvinnor	Män	Totalt	Stockholm
16-44 år	6,1	3,6	4,9	8,1
45-49 år	8,9	8,4	8,7	14,6
50-54 år	15,6	10,5	12,9	20,2
55-59 år	19,6	15,1	17,5	28,4
60-64 år	24,1	16,9	20,7	41,5
<b>Samtliga</b>	<b>10,1</b>	<b>6,8</b>	<b>8,5</b>	<b>14,3</b>

**Sjukersättning 2022**

	Dagar per person i befolkningen			
	Kvinnor	Män	Totalt	Stockholm
16-44 år	..	..	1,4	3,2
45-49 år	..	..	2,9	5,8
50-54 år	5,2	5,2	5,2	10,1
55-59 år	6,1	8,5	7,2	16,9
60-64 år	12,0	12,6	12,3	27,9
<b>Samtliga</b>	<b>..</b>	<b>..</b>	<b>3,4</b>	<b>7,3</b>

**Sjukpenning 2022**

	Dagar per person i befolkningen			
	Kvinnor	Män	Totalt	Stockholm
16-44 år	5,1	1,6	3,4	4,7
45-49 år	8,6	2,8	5,8	8,5
50-54 år	9,4	4,9	7,1	9,7
55-59 år	13,5	5,9	9,9	11,2
60-64 år	11,8	4,4	8,3	13,4
<b>Samtliga</b>	<b>7,2</b>	<b>2,6</b>	<b>5,0</b>	<b>6,8</b>