

Folkmängd den 31 december 2023

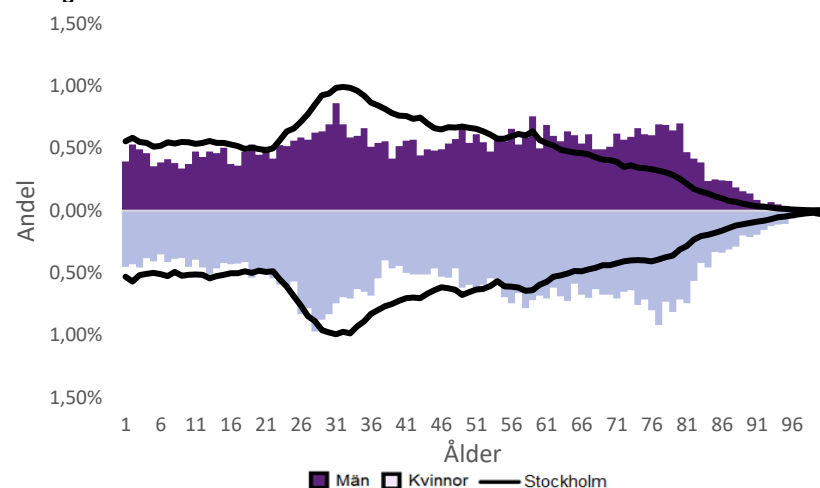
	Antal				Procent	
	2014	2023	2027	2032	2023	2032
0 år	142	147	161	143	0,9%	1,0%
1-5 år	819	698	664	633	4,4%	4,3%
6-15 år	1 383	1 355	1 301	1 204	8,5%	8,2%
16-19 år	519	568	620	574	3,6%	3,9%
20-24 år	909	825	762	757	5,2%	5,1%
25-64 år	8 209	7 794	7 529	7 023	48,7%	47,7%
65-79 år	3 001	3 138	2 744	2 537	19,6%	17,2%
80-89 år	786	1 224	1 485	1 472	7,7%	10,0%
90- år	259	246	288	367	1,5%	2,5%
Män	7 575	7 536	7 420	7 058	47,1%	48,0%
Kvinnor	8 452	8 459	8 134	7 653	52,9%	52,0%
Samtliga	16 027	15 995	15 554	14 711	100,0%	100,0%

Befolkningsändringar

	2020	2021	2022	2023
Antal födda	172	181	159	146
Antal döda	133	127	144	160
Födelsenetto	39	54	15	-14
Flyttnetto	-129	-66	-76	-87
Total förändring	-90	-12	-61	-101

Utländsk bakgrund 2023

	Född i utlandet	Inrikes född med två utrikesfödda föräldrar	Totalt	%	Stockholm
0-15 år	193	78	271	12,3%	28,3%
16-64 år	1 553	355	1 908	20,8%	38,8%
65- år	595	87	682	14,8%	25,6%
Samtliga	2 341	520	2 861	17,9%	34,9%

Folkmängd efter ålder den 31 december 2023

Utländsk bakgrund 2023

	Född i utlandet	Inrikes född med två utrikesfödda föräldrar	Totalt	%	Stockholm
Norden utom Sverige	424	88	512	17,9%	8,0%
EU utom Norden	601	174	775	27,1%	17,8%
Europa utom EU	347	48	395	13,8%	9,3%
Asien	520	153	673	23,5%	38,1%
Afrika	73	20	93	3,3%	16,6%
Sydamerika	126	4,4%	6,2%
Nord- och Mellanamerika	210	7,3%	3,1%
Övriga	58	19	77	2,7%	1,0%
Samtliga	2 341	520	2 861	100,0%	100,0%

Flyttningar 2023

	Totalt	Procent	
		%	Stockholm
Inflyttningar			
In från övriga Stockholm	1 024	25,1%	0,0%
In från övriga länet	399	9,8%	25,2%
In från övriga Sverige	352	8,6%	14,7%
In från utlandet	224	5,5%	9,6%
Totalt antal inflyttningar	1 999	48,9%	49,4%
Utflyttningar			
Ut till övriga Stockholm	1 160	28,4%	0,0%
Ut till övriga länet	477	11,7%	29,2%
Ut till övriga Sverige	252	6,2%	13,8%
Ut till utlandet	197	4,8%	7,7%
Totalt antal utflyttningar	2 086	51,1%	50,6%
Flyttnetto	-87	-2,1%	-1,1%

Behörighet till gymnasieskolan 2023

	Kön		Bakgrund		Totalt	Stockholm
	Kvinnor	Män	Svensk	Utländsk		
	98,4%	96,1%	97,1%	100,0%	97,3%	89,9%

Högsta utbildningsnivå 25-64 år 2022

	%	Stockholm
Grundskola	3,1%	7,4%
Gymnasial	21,0%	26,8%
Eftergymnasial	72,5%	62,2%
Uppgift saknas	3,4%	3,6%
Totalt	100,0%	100,0%

Bostäder efter hustyp och upplåtelse/ägarform 2022

	Antal bostäder			Totalt
	Flerbostadshus/Övriga hus	Småhus	Specialbostäder	
Allmännyttan	102	0	86	188
Övriga hyresrätter	2 124	2	0	2 126
Bostadsrätter	7 628	4	10	7 642
Äganderätter	5	2	0	7
Uppgift saknas	0	0	0	0
Samtliga	9 859	8	96	9 963

Bostäder i flerbostadshus & övriga hus efter lägenhetsstorlek

	Antal bostäder i flerbostadshus & övriga hus							Totalt
	Lägenhet utan kök	1 rk	2 rk	3 rk	4 rk	5+ rk	Uppgift saknas	
2022	1 258	1 053	2 301	1 815	1 451	1 980	1	9 859
2021	1 255	1 055	2 297	1 819	1 446	1 980	1	9 853
2020	1 256	1 051	2 297	1 817	1 448	1 976	1	9 846
2019	1 256	1 048	2 292	1 811	1 445	1 967	1	9 820

Överg. till gymn. Inom 1 år från 2022

	Antal	Procent	
		%	Stockholm
Kvinnor	64	100,0%	99,0%
Män	60	98,4%	98,8%
Totalt	124	99,2%	98,9%

Överg. till högsk. Inom 3 år från 2020

	Antal	Procent	
		%	Stockholm
Kvinnor	45	77,6%	72,0%
Män	42	71,2%	61,7%
Totalt	87	74,4%	67,0%

Betygsfördelning i årskurs 9 2023

	A	B	C	D	E	Saknar slutbetyg	Stockholm
							A
Svenska	25,2%	37,8%	22,5%	7,2%	14,6%
Engelska	48,6%	32,4%	15,3%	38,5%
Matematik	32,4%	14,4%	19,8%	20,7%	17,9%

Öppet arbetslösa som andel av befolkningen den 31 okt. 2023

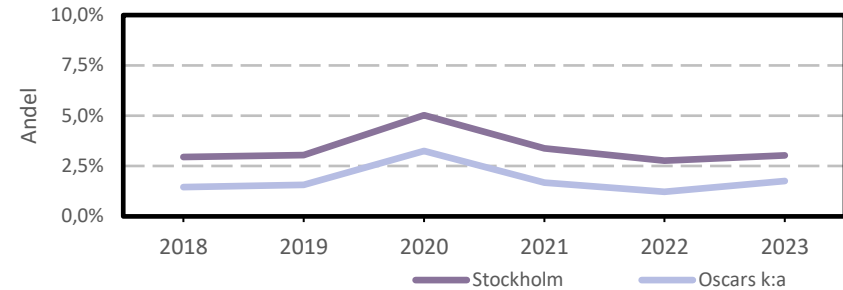
Ålder	Kvinnor	Män	Totalt	Stockholm
16-19 år	1,2%
20-24 år	2,7%
25-54 år	2,0%	1,7%	1,9%	3,2%
55-65 år	1,9%	1,9%	1,9%	2,6%
Samtliga	1,8%	1,6%	1,7%	2,9%

Medelinkomst bland inkomsttagare 2022

Ålder	Kvinnor	Män	Totalt	Stockholm
20-64 år	617 200	1 151 700	874 400	496 400
65- år	404 700	867 300	607 200	369 500
16 år och äldre	520 000	1 024 800	754 600	453 100

Förvärvsarbetande med arbetsplats i området 2021

Bransch	Antal			Procent	
	Kvinnor	Män	Totalt	%	Stockholm
Tillverkning, utvinning, energi & miljö	104	111	215	1,4%	2,8%
Byggverksamhet	35	165	200	1,3%	4,2%
Handel	1 157	782	1 939	12,5%	11,5%
Transport	55	92	147	0,9%	3,4%
Hotell & restaurang	267	367	634	4,1%	4,6%
Information & kommunikation	2 163	2 514	4 677	30,1%	13,5%
Företagstjänster m.m.	2 135	1 833	3 968	25,5%	28,8%
Utbildning	519	137	656	4,2%	8,5%
Vård & omsorg	881	301	1 182	7,6%	9,3%
Personliga och kulturella tjänster m.m.	906	592	1 498	9,6%	6,7%
Offentlig förvaltning	178	82	260	1,7%	6,1%
Okänd eller övrig bransch	77	85	162	1,0%	0,5%
Samtliga	8 477	7 061	15 538	100,0%	100,0%

Öppet arbetslösa som andel av befolkningen

Förvärvsintensitet boende i område 2021

	Kvinnor	Män	Totalt	Stockholm
Andel förvärvsarbetande 20-64 år	75,0%	76,8%	75,9%	79,5%

Förvärvsarbetande boende i området 2021

Bransch	Antal			Procent	
	Kvinnor	Män	Totalt	%	Stockholm
Tillverkning, utvinning, energi & miljö	112	161	273	3,6%	4,3%
Byggverksamhet	33	103	136	1,8%	4,3%
Handel	478	379	857	11,4%	11,6%
Transport	48	89	137	1,8%	3,8%
Hotell & restaurang	109	112	221	2,9%	4,0%
Information & kommunikation	310	491	801	10,7%	10,7%
Företagstjänster m.m.	1 447	1 655	3 102	41,3%	25,2%
Utbildning	298	131	429	5,7%	10,1%
Vård & omsorg	389	156	545	7,3%	12,0%
Personliga och kulturella tjänster m.m.	277	151	428	5,7%	6,5%
Offentlig förvaltning	263	165	428	5,7%	6,6%
Okänd eller övrig bransch	64	85	149	2,0%	0,7%
Samtliga förvärvsarbetande 16-	3 828	3 678	7 506	100,0%	100,0%

Ohälsotal tidsserie

	Dagar per person i befolkningen 16-64 år			
	Kvinnor	Män	Totalt	Stockholm
2022	12,5	6,5	9,6	14,3
2021	11,5	7,2	9,4	14,5
2020	12,2	7,3	9,9	15,3
2019	12,8	7,5	10,3	15,6
2018	13,5	7,5	10,6	16,4

Ekonomiskt bistånd 2023

Ålder	Procent av befolkningen	
	%	Stockholm
Barn ¹	0,2%	3,1%
18-24 år	..	1,7%
25-29 år	..	1,3%
30-39 år	..	1,5%
40-49 år	0,6%	2,0%
50-59 år	..	2,2%
60-64 år	..	2,6%
65- år	..	0,4%
Samtliga	0,2%	1,9%

¹Med barn avses även överåriga barn (18-21 år) som i socialregistret upptas som hemmavarande.

Ekonomiskt bistånd (fortsättning) 2023

Bistånd per hushåll och månad är 9 778 kr (Stockholm: 10 631 kr).

Antal biståndstagare, inkl barn, är 33 (Stockholm: 18 384).

Biståndstid per hushåll är 7,3 månader (Stockholm: 7,8 månader).

Kommunval 2022

	Procent av rösterna	
	%	Stockholm
Majoriteten		
Socialdemokraterna	12,1%	29,4%
Vänsterpartiet	3,0%	15,4%
Miljöpartiet	3,0%	6,0%
	18,1%	50,8%
Moderaterna	41,6%	18,3%
Sverigedemokraterna	10,1%	8,0%
Liberalerna	12,4%	8,0%
Centerpartiet	5,6%	6,7%
Kristdemokraterna	8,8%	3,8%
Övriga	3,4%	4,3%
	81,9%	49,2%
Valdeltagande	84,6%	79,9%

Ohälsotal 2022

	Dagar per person i befolkningen			
	Kvinnor	Män	Totalt	Stockholm
16-44 år	5,9	2,8	4,4	8,1
45-49 år	12,9	5,1	8,9	14,6
50-54 år	15,1	8,4	11,9	20,2
55-59 år	23,1	13,8	18,8	28,4
60-64 år	33,5	17,7	25,8	41,5
Samtliga	12,5	6,5	9,6	14,3

Sjukersättning 2022

	Dagar per person i befolkningen			
	Kvinnor	Män	Totalt	Stockholm
16-44 år	1,4	3,2
45-49 år	3,5	5,8
50-54 år	6,9	5,2	6,1	10,1
55-59 år	8,1	8,6	8,3	16,9
60-64 år	20,1	14,4	17,3	27,9
Samtliga	4,6	7,3

Sjukpenning 2022

	Dagar per person i befolkningen			
	Kvinnor	Män	Totalt	Stockholm
16-44 år	4,4	1,6	3,1	4,7
45-49 år	8,1	2,7	5,3	8,5
50-54 år	8,2	3,2	5,8	9,7
55-59 år	15,0	5,2	10,5	11,2
60-64 år	13,4	3,3	8,5	13,4
Samtliga	7,4	2,4	5,0	6,8