

Folkmängd den 31 december 2023

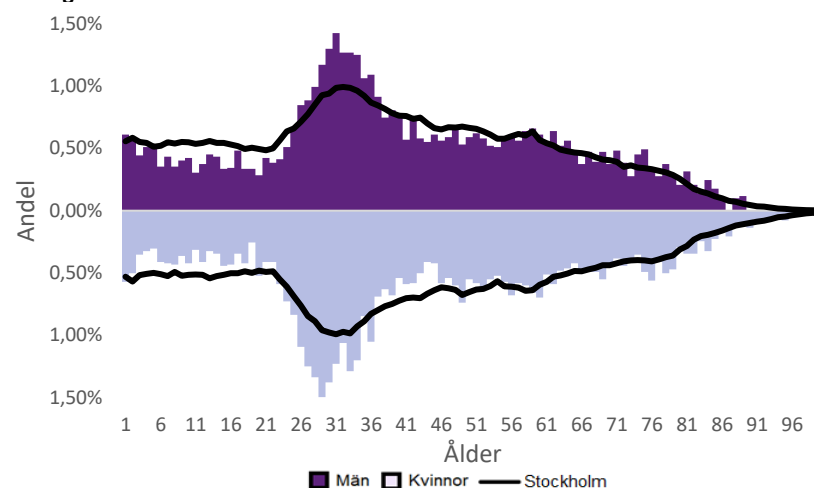
	Antal				Procent	
	2014	2023	2027	2032	2023	2032
0 år	171	139	132	112	1,4%	1,2%
1-5 år	565	480	425	381	4,7%	4,1%
6-15 år	620	789	712	603	7,8%	6,4%
16-19 år	242	300	337	320	3,0%	3,4%
20-24 år	571	476	492	479	4,7%	5,1%
25-64 år	6 127	6 180	5 920	5 439	60,8%	58,0%
65-79 år	1 203	1 299	1 289	1 337	12,8%	14,3%
80-89 år	330	411	533	582	4,0%	6,2%
90- år	86	89	96	125	0,9%	1,3%
Män	4 846	4 987	4 894	4 633	49,1%	49,4%
Kvinnor	5 069	5 176	5 042	4 746	50,9%	50,6%
Samtliga	9 915	10 163	9 936	9 378	100,0%	100,0%

Befolkningsändringar

	2020	2021	2022	2023
Antal födda	154	175	132	156
Antal döda	93	61	71	72
Födelsenetto	61	114	61	84
Flyttnetto	-161	36	-55	-109
Total förändring	-100	150	6	-25

Utländsk bakgrund 2023

	Född i utlandet	Inrikes född med två utrikesfödda föräldrar	Totalt	%	Stockholm
0-15 år	150	116	266	18,9%	28,3%
16-64 år	1 594	385	1 979	28,5%	38,8%
65- år	363	25	388	21,6%	25,6%
Samtliga	2 107	526	2 633	25,9%	34,9%

Folkmängd efter ålder den 31 december 2023

Utländsk bakgrund 2023

	Född i utlandet	Inrikes född med två utrikesfödda föräldrar	Totalt	%	Stockholm
Norden utom Sverige	246	64	310	11,8%	8,0%
EU utom Norden	568	127	695	26,4%	17,8%
Europa utom EU	260	56	316	12,0%	9,3%
Asien	620	206	826	31,4%	38,1%
Afrika	88	30	118	4,5%	16,6%
Sydamerika	112	16	128	4,9%	6,2%
Nord- och Mellanamerika	167	19	186	7,1%	3,1%
Övriga	46	8	54	2,1%	1,0%
Samtliga	2 107	526	2 633	100,0%	100,0%

Flyttningar 2023

	Totalt	Procent	
		%	Stockholm
Inflyttningar			
In från övriga Stockholm	941	27,0%	0,0%
In från övriga länet	367	10,5%	25,2%
In från övriga Sverige	241	6,9%	14,7%
In från utlandet	137	3,9%	9,6%
Totalt antal inflyttningar	1 686	48,4%	49,4%
Utflyttningar			
Ut till övriga Stockholm	993	28,5%	0,0%
Ut till övriga länet	409	11,7%	29,2%
Ut till övriga Sverige	220	6,3%	13,8%
Ut till utlandet	173	5,0%	7,7%
Totalt antal utflyttningar	1 795	51,6%	50,6%
Flyttnetto	-109	-3,1%	-1,1%

Behörighet till gymnasieskolan 2023

	Kön		Bakgrund		Totalt	Stockholm
	Kvinnor	Män	Svensk	Utländsk		
	97,3%	90,0%	94,0%	89,9%

Högsta utbildningsnivå 25-64 år 2022

	%	Stockholm
Grundskola	3,5%	7,4%
Gymnasial	20,8%	26,8%
Eftergymnasial	71,0%	62,2%
Uppgift saknas	4,8%	3,6%
Totalt	100,0%	100,0%

Bostäder efter hustyp och upplåtelse/ägarform 2022

	Antal bostäder			
	Flerbostadshus/Övriga hus	Småhus	Specialbostäder	Totalt
Allmännyttan	155	1	121	277
Övriga hyresrätter	1 610	2	11	1 623
Bostadsrätter	3 987	2	4	3 993
Äganderätter	0	0	0	0
Uppgift saknas	0	0	0	0
Samtliga	5 752	5	136	5 893

Bostäder i flerbostadshus & övriga hus efter lägenhetsstorlek

	Antal bostäder i flerbostadshus & övriga hus							Totalt
	Lägenhet utan kök	1 rk	2 rk	3 rk	4 rk	5+ rk	Uppgift saknas	
2022	733	1 064	1 766	1 193	658	338	0	5 752
2021	732	1 059	1 763	1 192	658	337	0	5 741
2020	732	1 059	1 763	1 190	657	334	0	5 735
2019	733	1 060	1 749	1 196	657	335	0	5 730

Överg. till gymn. Inom 1 år från 2022

	Antal	Procent	
		%	Stockholm
Kvinnor	39	100,0%	99,0%
Män	43	100,0%	98,8%
Totalt	82	100,0%	98,9%

Överg. till högsk. Inom 3 år från 2020

	Antal	Procent	
		%	Stockholm
Kvinnor	24	92,3%	72,0%
Män	16	84,2%	61,7%
Totalt	40	88,9%	67,0%

Betygsfördelning i årskurs 9 2023

	A	B	C	D	E	Saknar slutbetyg	Stockholm
							A
Svenska	15,2%	33,3%	28,8%	18,2%	14,6%
Engelska	62,7%	22,4%	38,5%
Matematik	20,9%	14,9%	31,3%	..	14,9%	..	17,9%

Öppet arbetslösa som andel av befolkningen den 31 okt. 2023

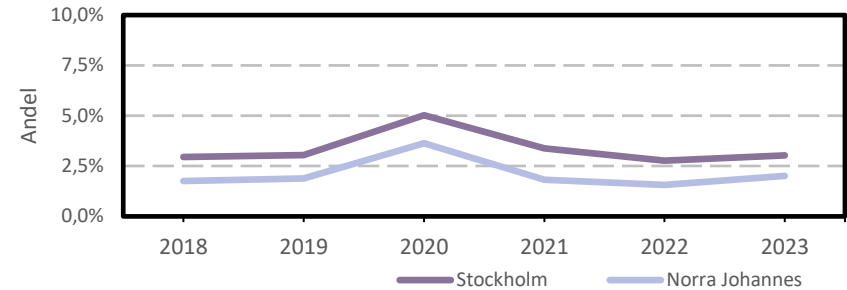
Ålder	Kvinnor	Män	Totalt	Stockholm
16-19 år	1,2%
20-24 år	2,7%
25-54 år	2,3%	1,8%	2,1%	3,2%
55-65 år	1,3%	2,5%	1,9%	2,6%
Samtliga	2,0%	1,9%	2,0%	2,9%

Medelinkomst bland inkomsttagare 2022

Ålder	Kvinnor	Män	Totalt	Stockholm
20-64 år	553 500	765 700	658 400	496 400
65- år	357 500	520 400	427 600	369 500
16 år och äldre	493 200	699 200	592 000	453 100

Förvärvsarbetande med arbetsplats i området 2021

Bransch	Antal			Procent	
	Kvinnor	Män	Totalt	%	Stockholm
Tillverkning, utvinning, energi & miljö	35	88	123	1,0%	2,8%
Byggverksamhet	69	367	436	3,7%	4,2%
Handel	556	547	1 103	9,3%	11,5%
Transport	51	0,4%	3,4%
Hotell & restaurang	357	403	760	6,4%	4,6%
Information & kommunikation	815	1 380	2 195	18,4%	13,5%
Företagstjänster m.m.	2 480	2 756	5 236	44,0%	28,8%
Utbildning	486	193	679	5,7%	8,5%
Vård & omsorg	398	143	541	4,5%	9,3%
Personliga och kulturella tjänster m.m.	436	262	698	5,9%	6,7%
Offentlig förvaltning	15	32	47	0,4%	6,1%
Okänd eller övrig bransch	33	0,3%	0,5%
Samtliga	5 662	6 240	11 902	100,0%	100,0%

Öppet arbetslösa som andel av befolkningen

Förvärvsintensitet boende i område 2021

	Kvinnor	Män	Totalt	Stockholm
Andel förvärvsarbetande 20-64 år	82,4%	82,5%	82,5%	79,5%

Förvärvsarbetande boende i området 2021

Bransch	Antal			Procent	
	Kvinnor	Män	Totalt	%	Stockholm
Tillverkning, utvinning, energi & miljö	94	151	245	4,2%	4,3%
Byggverksamhet	35	113	148	2,5%	4,3%
Handel	405	327	732	12,4%	11,6%
Transport	33	77	110	1,9%	3,8%
Hotell & restaurang	101	89	190	3,2%	4,0%
Information & kommunikation	283	445	728	12,4%	10,7%
Företagstjänster m.m.	978	1 075	2 053	34,9%	25,2%
Utbildning	323	215	538	9,1%	10,1%
Vård & omsorg	285	152	437	7,4%	12,0%
Personliga och kulturella tjänster m.m.	196	149	345	5,9%	6,5%
Offentlig förvaltning	208	116	324	5,5%	6,6%
Okänd eller övrig bransch	11	24	35	0,6%	0,7%
Samtliga förvärvsarbetande 16-	2 952	2 933	5 885	100,0%	100,0%

Ohälsotal tidsserie

	Dagar per person i befolkningen 16-64 år			
	Kvinnor	Män	Totalt	Stockholm
2022	11,1	6,4	8,7	14,3
2021	11,1	6,6	8,9	14,5
2020	10,9	7,9	9,4	15,3
2019	11,9	6,9	9,4	15,6
2018	14,5	7,5	11	16,4

Ekonomiskt bistånd 2023

Ålder	Procent av befolkningen	
	%	Stockholm
Barn ¹	..	3,1%
18-24 år	..	1,7%
25-29 år	..	1,3%
30-39 år	..	1,5%
40-49 år	0,5%	2,0%
50-59 år	0,8%	2,2%
60-64 år	..	2,6%
65- år	..	0,4%
Samtliga	0,4%	1,9%

¹Med barn avses även överåriga barn (18-21 år) som i socialregistret upptas som hemmavarande.

Ekonomiskt bistånd (fortsättning) 2023

Bistånd per hushåll och månad är 10 722 kr (Stockholm: 10 631 kr).

Antal biståndstagare, inkl barn, är 36 (Stockholm: 18 384).

Biståndstid per hushåll är 7,5 månader (Stockholm: 7,8 månader).

Kommunval 2022

	Procent av rösterna	
	%	Stockholm
Majoriteten		
Socialdemokraterna	23,8%	29,4%
Vänsterpartiet	6,7%	15,4%
Miljöpartiet	4,9%	6,0%
	35,4%	50,8%
Moderaterna	28,4%	18,3%
Sverigedemokraterna	7,2%	8,0%
Liberalerna	12,2%	8,0%
Centerpartiet	8,8%	6,7%
Kristdemokraterna	5,0%	3,8%
Övriga	2,9%	4,3%
	64,6%	49,2%
Valdeltagande	82,4%	79,9%

Ohälsotal 2022

	Dagar per person i befolkningen			
	Kvinnor	Män	Totalt	Stockholm
16-44 år	6,1	3,3	4,7	8,1
45-49 år	11,3	12,5	11,9	14,6
50-54 år	22,2	10,6	16,5	20,2
55-59 år	20,7	14,1	17,5	28,4
60-64 år	32,2	12,0	21,6	41,5
Samtliga	11,1	6,4	8,7	14,3

Sjukersättning 2022

	Dagar per person i befolkningen			
	Kvinnor	Män	Totalt	Stockholm
16-44 år	1,3	3,2
45-49 år	3,0	5,8
50-54 år	8,1	10,1
55-59 år	11,4	7,5	9,5	16,9
60-64 år	14,2	7,7	10,8	27,9
Samtliga	3,5	7,3

Sjukpenning 2022

	Dagar per person i befolkningen			
	Kvinnor	Män	Totalt	Stockholm
16-44 år	4,3	2,5	3,4	4,7
45-49 år	8,6	7,1	7,8	8,5
50-54 år	9,4	5,6	7,5	9,7
55-59 år	9,3	6,6	7,9	11,2
60-64 år	16,7	4,3	10,2	13,4
Samtliga	6,5	3,7	5,1	6,8