

Folkmängd den 31 december 2023

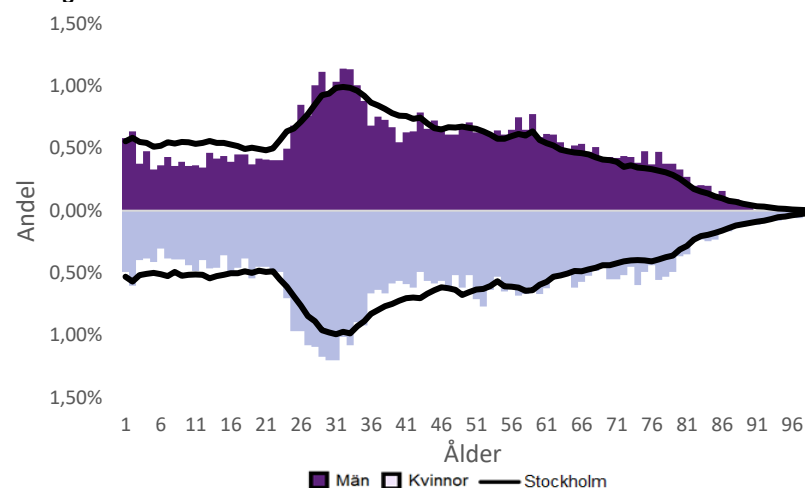
	Antal				Procent	
	2014	2023	2027	2032	2023	2032
0 år	241	173	197	191	1,1%	1,3%
1-5 år	878	708	630	652	4,7%	4,5%
6-15 år	1 142	1 207	1 051	963	8,0%	6,7%
16-19 år	399	538	521	485	3,6%	3,4%
20-24 år	860	711	725	720	4,7%	5,0%
25-64 år	9 062	8 829	8 426	8 132	58,5%	56,3%
65-79 år	1 887	2 181	2 146	2 197	14,5%	15,2%
80-89 år	423	594	801	919	3,9%	6,4%
90- år	146	139	147	185	0,9%	1,3%
Män	7 375	7 362	7 201	7 118	48,8%	49,3%
Kvinnor	7 663	7 718	7 443	7 326	51,2%	50,7%
Samtliga	15 038	15 080	14 644	14 445	100,0%	100,0%

Befolkningsändringar

	2020	2021	2022	2023
Antal födda	195	239	190	181
Antal döda	144	87	119	116
Födelsenetto	51	152	71	65
Flyttnetto	-87	-180	-202	-45
Total förändring	-36	-28	-131	20

Utländsk bakgrund 2023

	Född i utlandet	Inrikes född med två utrikesfödda föräldrar	Totalt	%	Stockholm
0-15 år	151	147	298	14,3%	28,3%
16-64 år	1 870	545	2 415	24,0%	38,8%
65- år	526	52	578	19,8%	25,6%
Samtliga	2 547	744	3 291	21,8%	34,9%

Folkmängd efter ålder den 31 december 2023

Utländsk bakgrund 2023

	Född i utlandet	Inrikes född med två utrikesfödda föräldrar	Totalt	%	Stockholm
Norden utom Sverige	349	123	472	14,3%	8,0%
EU utom Norden	675	187	862	26,2%	17,8%
Europa utom EU	303	76	379	11,5%	9,3%
Asien	717	264	981	29,8%	38,1%
Afrika	86	49	135	4,1%	16,6%
Sydamerika	154	25	179	5,4%	6,2%
Nord- och Mellanamerika	207	9	216	6,6%	3,1%
Övriga	56	11	67	2,0%	1,0%
Samtliga	2 547	744	3 291	100,0%	100,0%

Flyttningar 2023

	Totalt	Procent	
		%	Stockholm
Inflyttningar			
In från övriga Stockholm	1 284	28,4%	0,0%
In från övriga länet	388	8,6%	25,2%
In från övriga Sverige	369	8,2%	14,7%
In från utlandet	198	4,4%	9,6%
Totalt antal inflyttningar	2 239	49,5%	49,4%
Utflyttningar			
Ut till övriga Stockholm	1 363	30,1%	0,0%
Ut till övriga länet	501	11,1%	29,2%
Ut till övriga Sverige	266	5,9%	13,8%
Ut till utlandet	154	3,4%	7,7%
Totalt antal utflyttningar	2 284	50,5%	50,6%
Flyttnetto	-45	-1,0%	-1,1%

Behörighet till gymnasieskolan 2023

	Kön		Bakgrund		Totalt	Stockholm
	Kvinnor	Män	Svensk	Utländsk		
	94,2%	100,0%	98,0%	81,8%	96,4%	89,9%

Högsta utbildningsnivå 25-64 år 2022

	%	Stockholm
Grundskola	3,4%	7,4%
Gymnasial	20,9%	26,8%
Eftergymnasial	73,0%	62,2%
Uppgift saknas	2,7%	3,6%
Totalt	100,0%	100,0%

Bostäder efter hustyp och upplåtelse/ägarform 2022

	Antal bostäder			Totalt
	Flerbostadshus/Övriga hus	Småhus	Specialbostäder	
Allmännyttan	520	2	284	806
Övriga hyresrätter	2 363	1	68	2 432
Bostadsrätter	5 607	11	3	5 621
Äganderätter	10	0	0	10
Uppgift saknas	0	0	0	0
Samtliga	8 500	14	355	8 869

Bostäder i flerbostadshus & övriga hus efter lägenhetsstorlek

	Antal bostäder i flerbostadshus & övriga hus							Totalt
	Lägenhet utan kök	1 rk	2 rk	3 rk	4 rk	5+ rk	Uppgift saknas	
2022	1 101	1 450	2 329	1 952	1 031	635	2	8 500
2021	1 100	1 448	2 328	1 951	1 031	635	2	8 495
2020	1 092	1 447	2 329	1 950	1 030	635	2	8 485
2019	1 098	1 442	2 315	1 945	1 029	636	2	8 467

Överg. till gymn. Inom 1 år från 2022

	Antal	Procent	
		%	Stockholm
Kvinnor	60	98,4%	99,0%
Män	60	100,0%	98,8%
Totalt	120	99,2%	98,9%

Överg. till högsk. Inom 3 år från 2020

	Antal	Procent	
		%	Stockholm
Kvinnor	43	78,2%	72,0%
Män	28	65,1%	61,7%
Totalt	71	72,4%	67,0%

Betygsfördelning i årskurs 9 2023

	A	B	C	D	E	Saknar slutbetyg	Stockholm
							A
Svenska	17,1%	26,1%	27,0%	21,6%	14,6%
Engelska	55,9%	19,8%	16,2%	38,5%
Matematik	23,4%	15,3%	27,9%	15,3%	17,9%

Öppet arbetslösa som andel av befolkningen den 31 okt. 2023

Ålder	Kvinnor	Män	Totalt	Stockholm
16-19 år	1,1%	1,2%
20-24 år	1,7%	2,7%
25-54 år	2,1%	1,6%	1,8%	3,2%
55-65 år	1,8%	2,0%	1,9%	2,6%
Samtliga	1,9%	1,7%	1,8%	2,9%

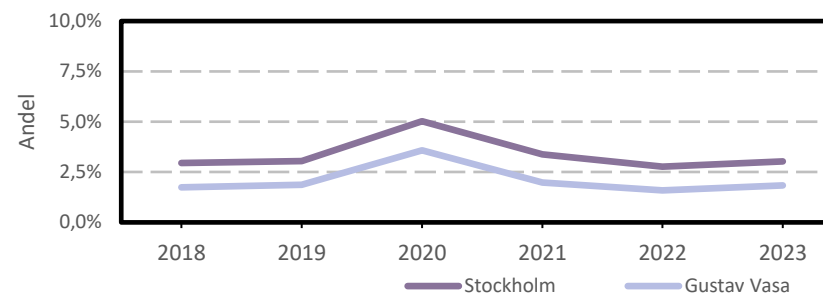
Medelinkomst bland inkomsttagare 2022

Ålder	Kvinnor	Män	Totalt	Stockholm
20-64 år	551 700	757 700	654 300	496 400
65- år	368 300	534 900	442 900	369 500
16 år och äldre	488 500	689 000	585 600	453 100

Förvärsarbetande med arbetsplats i området 2021

Bransch	Antal			Procent	
	Kvinnor	Män	Totalt	%	Stockholm
Tillverkning, utvinning, energi & miljö	44	46	90	0,6%	2,8%
Byggverksamhet	75	347	422	2,8%	4,2%
Handel	528	371	899	6,0%	11,5%
Transport	22	102	124	0,8%	3,4%
Hotell & restaurang	437	607	1 044	6,9%	4,6%
Information & kommunikation	648	1 117	1 765	11,7%	13,5%
Företagstjänster m.m.	2 447	2 493	4 940	32,7%	28,8%
Utbildning	871	433	1 304	8,6%	8,5%
Vård & omsorg	2 455	719	3 174	21,0%	9,3%
Personliga och kulturella tjänster m.m.	733	543	1 276	8,4%	6,7%
Offentlig förvaltning	13	6	19	0,1%	6,1%
Okänd eller övrig bransch	16	31	47	0,3%	0,5%
Samtliga	8 289	6 815	15 104	100,0%	100,0%

Öppet arbetslösa som andel av befolkningen



Förvärsintensitet boende i område 2021

	Kvinnor	Män	Totalt	Stockholm
Andel förvärsarbetande 20-64 år	83,5%	82,3%	82,9%	79,5%

Förvärsarbetande boende i området 2021

Bransch	Antal			Procent	
	Kvinnor	Män	Totalt	%	Stockholm
Tillverkning, utvinning, energi & miljö	128	225	353	4,1%	4,3%
Byggverksamhet	47	146	193	2,2%	4,3%
Handel	559	477	1 036	12,0%	11,6%
Transport	64	122	186	2,2%	3,8%
Hotell & restaurang	133	148	281	3,3%	4,0%
Information & kommunikation	432	721	1 153	13,4%	10,7%
Företagstjänster m.m.	1 378	1 492	2 870	33,3%	25,2%
Utbildning	358	239	597	6,9%	10,1%
Vård & omsorg	561	254	815	9,5%	12,0%
Personliga och kulturella tjänster m.m.	289	254	543	6,3%	6,5%
Offentlig förvaltning	325	208	533	6,2%	6,6%
Okänd eller övrig bransch	33	31	64	0,7%	0,7%
Samtliga förvärsarbetande 16-	4 307	4 317	8 624	100,0%	100,0%

Ohälsotal tidsserie

	Dagar per person i befolkningen 16-64 år			
	Kvinnor	Män	Totalt	Stockholm
2022	11,7	8,5	10,1	14,3
2021	11,6	8,1	9,8	14,5
2020	12,4	8	10,2	15,3
2019	12,9	9	11	15,6
2018	13,7	9,5	11,6	16,4

Ekonomiskt bistånd 2023

Ålder	Procent av befolkningen	
	%	Stockholm
Barn ¹	0,3%	3,1%
18-24 år	..	1,7%
25-29 år	..	1,3%
30-39 år	0,2%	1,5%
40-49 år	..	2,0%
50-59 år	0,4%	2,2%
60-64 år	..	2,6%
65- år	..	0,4%
Samtliga	0,3%	1,9%

¹Med barn avses även överåriga barn (18-21 år) som i socialregistret upptas som hemmavarande.

Ekonomiskt bistånd (fortsättning) 2023

Bistånd per hushåll och månad är 10 692 kr (Stockholm: 10 631 kr).

Antal biståndstagare, inkl barn, är 38 (Stockholm: 18 384).

Biståndstid per hushåll är 8,1 månader (Stockholm: 7,8 månader).

Kommunval 2022

	Procent av rösterna	
	%	Stockholm
Majoriteten		
Socialdemokraterna	24,1%	29,4%
Vänsterpartiet	7,5%	15,4%
Miljöpartiet	5,6%	6,0%
	37,2%	50,8%
Moderaterna	27,8%	18,3%
Sverigedemokraterna	6,3%	8,0%
Liberalerna	12,3%	8,0%
Centerpartiet	8,6%	6,7%
Kristdemokraterna	4,6%	3,8%
Övriga	3,2%	4,3%
	62,8%	49,2%
Valdeltagande	83,7%	79,9%

Ohälsotal 2022

	Dagar per person i befolkningen			
	Kvinnor	Män	Totalt	Stockholm
16-44 år	6,9	5,6	6,3	8,1
45-49 år	10,7	7,7	9,1	14,6
50-54 år	17,6	6,7	12,3	20,2
55-59 år	20,8	15,3	18,0	28,4
60-64 år	30,8	24,7	27,8	41,5
Samtliga	11,7	8,5	10,1	14,3

Sjukersättning 2022

	Dagar per person i befolkningen			
	Kvinnor	Män	Totalt	Stockholm
16-44 år	2,8	3,2
45-49 år	4,3	5,8
50-54 år	3,2	10,1
55-59 år	12,4	8,1	10,2	16,9
60-64 år	15,6	13,5	14,6	27,9
Samtliga	4,7	7,3

Sjukpenning 2022

	Dagar per person i befolkningen			
	Kvinnor	Män	Totalt	Stockholm
16-44 år	5,1	1,9	3,5	4,7
45-49 år	7,4	2,5	4,8	8,5
50-54 år	12,6	4,8	8,8	9,7
55-59 år	8,4	7,2	7,8	11,2
60-64 år	15,3	11,2	13,3	13,4
Samtliga	7,2	3,5	5,4	6,8