

Folkmängd den 31 december 2023

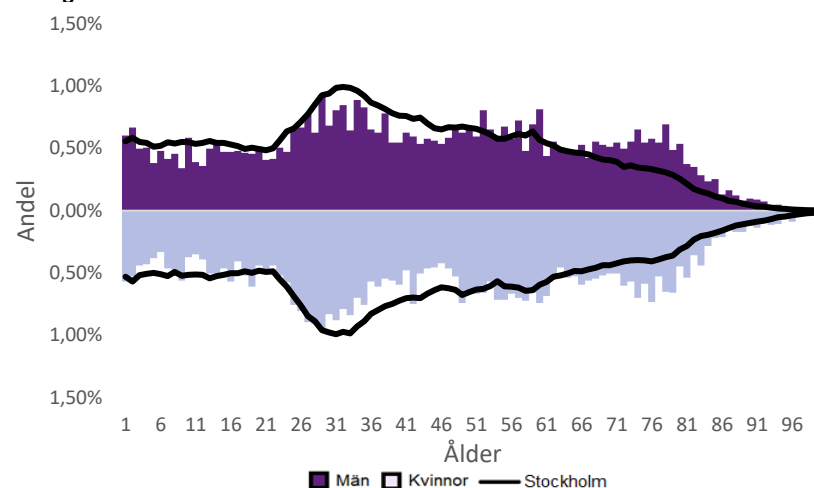
	Antal				Procent	
	2014	2023	2027	2032	2023	2032
0 år	179	144	159	140	1,2%	1,2%
1-5 år	720	615	605	566	5,0%	4,9%
6-15 år	992	1 103	1 065	985	9,0%	8,5%
16-19 år	380	489	492	476	4,0%	4,1%
20-24 år	695	588	614	587	4,8%	5,1%
25-64 år	6 645	6 454	6 318	5 872	52,5%	50,6%
65-79 år	2 013	2 076	1 833	1 804	16,9%	15,5%
80-89 år	405	677	922	963	5,5%	8,3%
90- år	143	140	145	210	1,1%	1,8%
Män	5 895	6 033	5 948	5 677	49,1%	48,9%
Kvinnor	6 277	6 253	6 206	5 926	50,9%	51,1%
Samtliga	12 172	12 286	12 153	11 604	100,0%	100,0%

Befolkningsändringar

	2020	2021	2022	2023
Antal födda	170	172	157	146
Antal döda	88	90	93	85
Födelsenetto	82	82	64	61
Flyttnetto	-187	-125	-97	-137
Total förändring	-105	-43	-33	-76

Utländsk bakgrund 2023

	Född i utlandet	Inrikes född med två utrikesfödda föräldrar	Totalt	%	Stockholm
0-15 år	150	92	242	13,0%	28,3%
16-64 år	1 454	337	1 791	23,8%	38,8%
65- år	451	53	504	17,4%	25,6%
Samtliga	2 055	482	2 537	20,6%	34,9%

Folkmängd efter ålder den 31 december 2023

Utländsk bakgrund 2023

	Född i utlandet	Inrikes född med två utrikesfödda föräldrar	Totalt	%	Stockholm
Norden utom Sverige	265	80	345	13,6%	8,0%
EU utom Norden	625	151	776	30,6%	17,8%
Europa utom EU	293	55	348	13,7%	9,3%
Asien	441	149	590	23,3%	38,1%
Afrika	60	27	87	3,4%	16,6%
Sydamerika	122	11	133	5,2%	6,2%
Nord- och Mellanamerika	195	7,7%	3,1%
Övriga	63	2,5%	1,0%
Samtliga	2 055	482	2 537	100,0%	100,0%

Flyttningar 2023

	Totalt	Procent	
		%	Stockholm
Inflyttningar			
In från övriga Stockholm	915	28,1%	0,0%
In från övriga länet	275	8,4%	25,2%
In från övriga Sverige	227	7,0%	14,7%
In från utlandet	145	4,4%	9,6%
Totalt antal inflyttningar	1 562	47,9%	49,4%
Utflyttningar			
Ut till övriga Stockholm	1 003	30,8%	0,0%
Ut till övriga länet	346	10,6%	29,2%
Ut till övriga Sverige	188	5,8%	13,8%
Ut till utlandet	162	5,0%	7,7%
Totalt antal utflyttningar	1 699	52,1%	50,6%
Flyttnetto	-137	-4,2%	-1,1%

Behörighet till gymnasieskolan 2023

	Kön		Bakgrund		Totalt	Stockholm
	Kvinnor	Män	Svensk	Utländsk		
	96,9%	98,1%	98,1%	93,8%	97,5%	89,9%

Högsta utbildningsnivå 25-64 år 2022

	%	Stockholm
Grundskola	2,8%	7,4%
Gymnasial	20,2%	26,8%
Eftergymnasial	73,7%	62,2%
Uppgift saknas	3,3%	3,6%
Totalt	100,0%	100,0%

Bostäder efter hustyp och upplåtelse/ägarform 2022

	Antal bostäder			Totalt
	Flerbostadshus/Övriga hus	Småhus	Specialbostäder	
Allmännyttan	82	0	57	139
Övriga hyresrätter	1 596	4	109	1 709
Bostadsrätter	5 089	5	7	5 101
Äganderätter	0	2	0	2
Uppgift saknas	0	0	0	0
Samtliga	6 767	11	173	6 951

Bostäder i flerbostadshus & övriga hus efter lägenhetsstorlek

	Antal bostäder i flerbostadshus & övriga hus							Totalt
	Lägenhet utan kök	1 rk	2 rk	3 rk	4 rk	5+ rk	Uppgift saknas	
2022	685	707	1 426	1 457	1 134	1 357	1	6 767
2021	686	702	1 423	1 456	1 130	1 355	1	6 753
2020	687	702	1 421	1 452	1 129	1 356	1	6 748
2019	687	700	1 414	1 449	1 128	1 356	1	6 735

Överg. till gymn. Inom 1 år från 2022

	Antal	Procent	
		%	Stockholm
Kvinnor	47	100,0%	99,0%
Män	47	97,9%	98,8%
Totalt	94	98,9%	98,9%

Överg. till högsk. Inom 3 år från 2020

	Antal	Procent	
		%	Stockholm
Kvinnor	45	76,3%	72,0%
Män	21	72,4%	61,7%
Totalt	66	75,0%	67,0%

Betygsfördelning i årskurs 9 2023

	A	B	C	D	E	Saknar slutbetyg	Stockholm
							A
Svenska	16,8%	36,1%	28,6%	13,4%	14,6%
Engelska	52,9%	30,3%	10,9%	38,5%
Matematik	35,3%	18,5%	18,5%	..	14,3%	..	17,9%

Öppet arbetslösa som andel av befolkningen den 31 okt. 2023

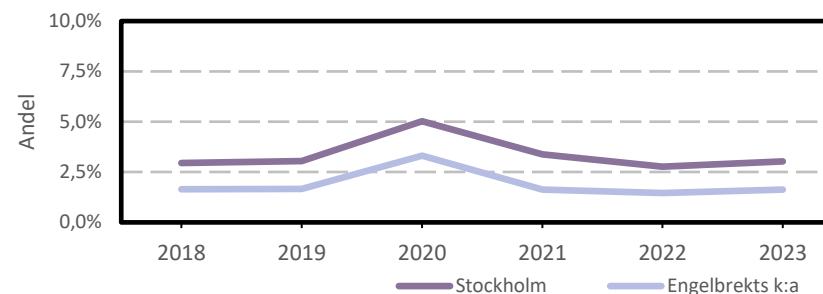
Ålder	Kvinnor	Män	Totalt	Stockholm
16-19 år	1,2%
20-24 år	2,7%
25-54 år	1,9%	1,6%	1,7%	3,2%
55-65 år	1,3%	1,5%	1,4%	2,6%
Samtliga	1,5%	1,7%	1,6%	2,9%

Medelinkomst bland inkomsttagare 2022

Ålder	Kvinnor	Män	Totalt	Stockholm
20-64 år	630 600	1 112 900	867 600	496 400
65- år	404 100	785 400	581 800	369 500
16 år och äldre	539 500	984 900	754 300	453 100

Förvärvsarbetande med arbetsplats i området 2021

Bransch	Antal			Procent	
	Kvinnor	Män	Totalt	%	Stockholm
Tillverkning, utvinning, energi & miljö	147	118	265	1,7%	2,8%
Byggverksamhet	70	166	236	1,5%	4,2%
Handel	1 087	783	1 870	11,7%	11,5%
Transport	12	79	91	0,6%	3,4%
Hotell & restaurang	654	932	1 586	9,9%	4,6%
Information & kommunikation	882	1 409	2 291	14,3%	13,5%
Företagstjänster m.m.	3 424	3 438	6 862	42,9%	28,8%
Utbildning	304	196	500	3,1%	8,5%
Vård & omsorg	505	156	661	4,1%	9,3%
Personliga och kulturella tjänster m.m.	908	600	1 508	9,4%	6,7%
Offentlig förvaltning	12	9	21	0,1%	6,1%
Okänd eller övrig bransch	37	60	97	0,6%	0,5%
Samtliga	8 042	7 946	15 988	100,0%	100,0%

Öppet arbetslösa som andel av befolkningen

Förvärvsintensitet boende i område 2021

	Kvinnor	Män	Totalt	Stockholm
Andel förvärvsarbetande 20-64 år	78,5%	79,2%	78,8%	79,5%

Förvärvsarbetande boende i området 2021

Bransch	Antal			Procent	
	Kvinnor	Män	Totalt	%	Stockholm
Tillverkning, utvinning, energi & miljö	116	133	249	4,0%	4,3%
Byggverksamhet	31	88	119	1,9%	4,3%
Handel	395	335	730	11,7%	11,6%
Transport	31	44	75	1,2%	3,8%
Hotell & restaurang	98	97	195	3,1%	4,0%
Information & kommunikation	285	427	712	11,4%	10,7%
Företagstjänster m.m.	1 147	1 354	2 501	40,0%	25,2%
Utbildning	255	139	394	6,3%	10,1%
Vård & omsorg	317	159	476	7,6%	12,0%
Personliga och kulturella tjänster m.m.	219	141	360	5,8%	6,5%
Offentlig förvaltning	191	139	330	5,3%	6,6%
Okänd eller övrig bransch	38	67	105	1,7%	0,7%
Samtliga förvärvsarbetande 16-	3 123	3 123	6 246	100,0%	100,0%

Ohälsotal tidsserie

	Dagar per person i befolkningen 16-64 år			
	Kvinnor	Män	Totalt	Stockholm
2022	9	3,9	6,5	14,3
2021	9,3	4,9	7,1	14,5
2020	10,1	5,8	8	15,3
2019	10,1	5,9	8	15,6
2018	11,1	6,9	9	16,4

Ekonomiskt bistånd 2023

Ålder	Procent av befolkningen	
	%	Stockholm
Barn ¹	0,4%	3,1%
18-24 år	..	1,7%
25-29 år	..	1,3%
30-39 år	0,6%	1,5%
40-49 år	0,9%	2,0%
50-59 år	1,0%	2,2%
60-64 år	..	2,6%
65- år	..	0,4%
Samtliga	0,5%	1,9%

¹Med barn avses även överåriga barn (18-21 år) som i socialregistret upptas som hemmavarande.

Ekonomiskt bistånd (fortsättning) 2023

Bistånd per hushåll och månad är 9 376 kr (Stockholm: 10 631 kr).
 Antal biståndstagare, inkl barn, är 64 (Stockholm: 18 384).
 Biståndstid per hushåll är 7,3 månader (Stockholm: 7,8 månader).

Kommunval 2022

	Procent av rösterna	
	%	Stockholm
Majoriteten		
Socialdemokraterna	13,7%	29,4%
Vänsterpartiet	3,4%	15,4%
Miljöpartiet	3,6%	6,0%
	20,7%	50,8%
Moderaterna	38,7%	18,3%
Sverigedemokraterna	8,4%	8,0%
Liberalerna	13,7%	8,0%
Centerpartiet	7,2%	6,7%
Kristdemokraterna	7,9%	3,8%
Övriga	3,4%	4,3%
	79,3%	49,2%
Valdeltagande	84,6%	79,9%

Ohälsotal 2022

	Dagar per person i befolkningen			
	Kvinnor	Män	Totalt	Stockholm
16-44 år	4,7	2,4	3,5	8,1
45-49 år	11,5	1,8	6,5	14,6
50-54 år	12,3	6,6	9,4	20,2
55-59 år	17,1	6,4	11,9	28,4
60-64 år	21,1	11,3	16,6	41,5
Samtliga	9,0	3,9	6,5	14,3

Sjukersättning 2022

	Dagar per person i befolkningen			
	Kvinnor	Män	Totalt	Stockholm
16-44 år	1,1	3,2
45-49 år	1,5	5,8
50-54 år	4,7	10,1
55-59 år	6,1	16,9
60-64 år	10,4	5,6	8,2	27,9
Samtliga	2,7	7,3

Sjukpenning 2022

	Dagar per person i befolkningen			
	Kvinnor	Män	Totalt	Stockholm
16-44 år	3,2	1,6	2,4	4,7
45-49 år	9,4	0,9	5,0	8,5
50-54 år	6,7	2,1	4,4	9,7
55-59 år	9,9	1,5	5,8	11,2
60-64 år	10,6	5,7	8,3	13,4
Samtliga	5,6	1,9	3,8	6,8